

ΜΟΥΣΕΙΑΚΗ ΑΓΩΓΗ

TOM DALE

BLACK ATOLLS - ΜΑΥΡΕΣ ΑΤΟΛΕΣ

NiMAC 2015

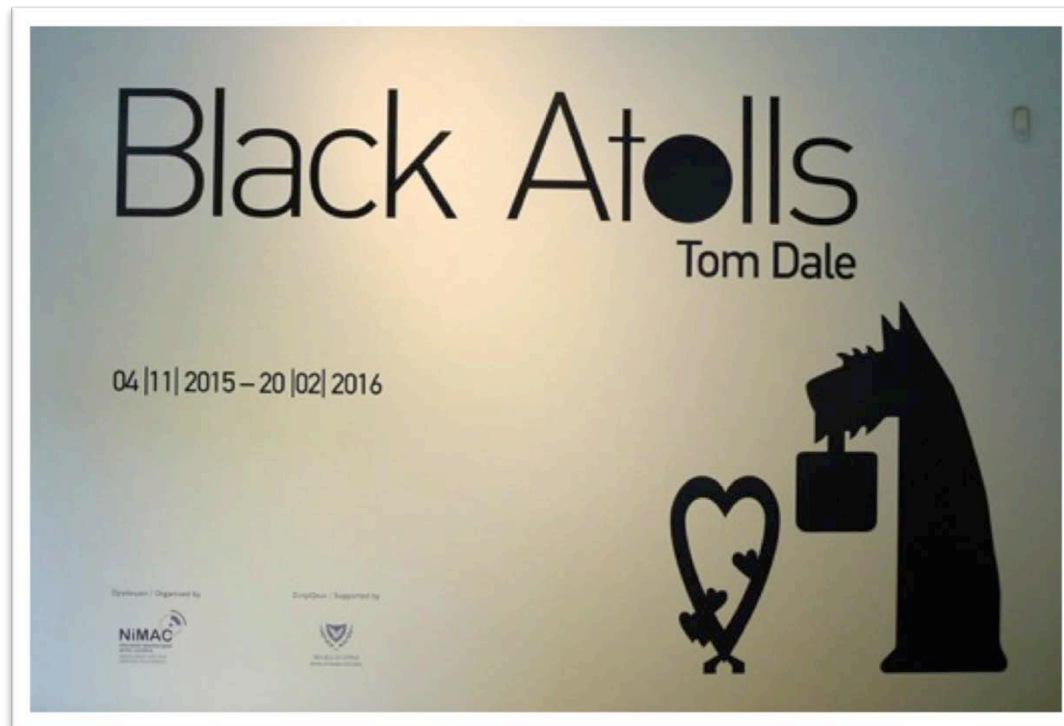
ΣΧΕΔΙΑΣΜΟΣ – ΕΠΙΜΕΛΕΙΑ: ΜΑΡΙΝΑ ΖΕΡΒΟΥ



TOM DALE
BLACK ATOLLS - ΜΑΥΡΕΣ ΑΤΟΛΕΣ
NiMAC 2015

Ένα τεράστιο χρωματολόγιο σε αποχρώσεις του μπλε, ένα τριχωτό φουσκωτό, ένα δωμάτιο κατειλημμένο από ξύλινα εμπόδια σαν γκρίζος λαβύρινθος, χαλιά και τούβλινοι τοίχοι, ήχοι του πλήθους σαν βόμβος μελισσιού, μια ξεχασμένη αφήγηση περιήγησης στο Λονδίνο και ένας βράχος εν αναμονή είναι μερικά από τα εκθέματα του Άγγλου καλλιτέχνη Tom Dale, που παρουσιάζονται στην ατομική έκθεση του, στο Δημοτικό Κέντρο Τεχνών Λευκωσίας: Συνεργασία Ίδρυμα Πιερίδη, με τίτλο .Μαύρες Ατόλες.

Ο καλλιτέχνης επανασυνθέτοντας οικείες και καθημερινές εικόνες, ήχους και αντικείμενα πετυχαίνει να τους προσδώσει μια νέα ζωή. Μέσα από αυτή την συνάθροιση εγκαταστάσεων και αντικειμένων που αρχικά μπορεί να φαντάζουν ξένα και αλλόκοτα μεταξύ τους μας προσκαλεί αλλά και μας προκαλεί να καταδυθούμε στον κόσμο τους, να σκεφτούμε, να αφουγκραστούμε, και να προβληματιστούμε. Από τους φαινομενικά αφηρημένους συνειρμούς που προκαλεί η θέαση των εγκαταστάσεων, καλούμαστε να αλληλεπιδράσουμε, να συνομιλήσουμε μαζί τους, να βρούμε νόημα αλλά και να επαναπροσδιορίσουμε τον εαυτό μας (το είναι μας) σε σχέση με τα εκθέματα (το αντικείμενο), την καθημερινότητα, την οικονομία, την πολιτική, τον κόσμο γύρω μας.



Last Night Was Different

Μπαίνοντας ο επισκέπτης στην έκθεση έρχεται πρωτίστως αντιμέτωπος με ένα υπερμέγεθες τρισδιάστατο φουσκωτό, καλυμμένο από μαλακιά γούνα, το οποίο φαντάζει με ζώο, που όμως λόγω των επικών του διαστάσεων επενεργεί και σαν αρχιτεκτονική παρέμβαση μέσα στο χώρο.

Η αρθρωτή αυτή κατασκευή αντλεί την έμπνευση της από τη σειρά Incomplete Open Cubes του καλλιτέχνη Sol Lewitt.

Το μέγεθος του, προσδίδει στο έργο μία εκ πρώτης όψεως επιθετική διάσταση. Αρχικά και σχεδόν ασυνείδητα, λόγω και του μεγέθους της κατασκευής αλλά και της παραδοξότητας του έργου (είναι ζώο, δεν είναι, γιατί έχει έξι πόδια, αν είναι ζώο γιατί είναι ακέφαλο), ο θεατής νιώθει να απειλείται. Καθώς ο θεατής μπορεί να ακουμπήσει το έργο και να νιώσει την θαλπωρή της μαλακιάς γούνας οι αρχικές αντιδράσεις αρχίζουν να φθίνουν.

Η εσωτερική διαμάχη μεταξύ της πρώτης αντίδρασης και της μετέπειτα επενέργειας της λογικής σε μια προσπάθεια προσδιορισμού και κατανόησης του έργου είναι ουσιαστικά το επιδιωκόμενο από πλευράς του καλλιτέχνη. Στην προσπάθεια του ο θεατής να αλληλεπιδράσει με το έργο ξεκινά μια σειρά από νοητικές διαδικασίες κατανόησης και εκλογίκευσης του έργου. Πρόθεση του καλλιτέχνη δεν είναι να καθοδηγήσει το θεατή σε μια συγκεκριμένη, μονοδιάστατη ερμηνεία του έργου του αλλά να τον ωθήσει μέσα από την εμπειρία της θέασης σε μια διαδικασία σκέψης όπου να μπορεί να διατυπώσει πολυδιάστατες ερμηνείες σε σχέση με το έργο και τον εαυτό του.

Το έργο γενικά λειτουργεί ως σημείο συνάντησης μεταξύ του λογικού και του παράλογου.



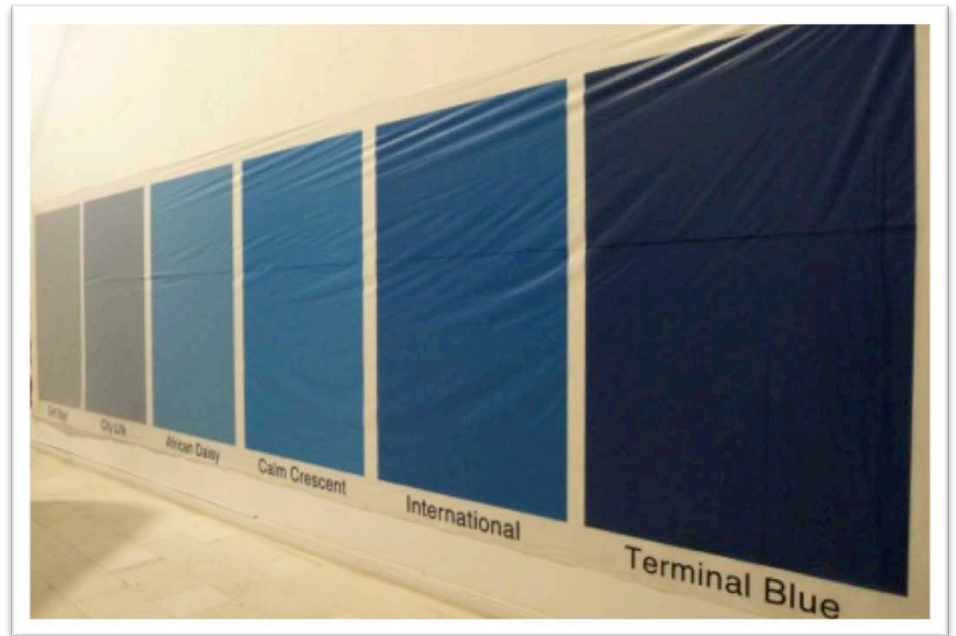
Incomplete Open Cubes, Sol Lewitt, 1974

Terminal Blue

Στον ίδιο χώρο, εκτίθεται και ένα γιγαντιαίο πανό το οποίο μοιάζει με τα χρωματολόγια του εμπορίου (colour swatch/pantone), στο οποίο αποτυπώνονται αποχρώσεις από σκούρο σε ανοιχτό μπλε και οι εμπορικές ονομασίες των αποχρώσεων. Το εκτεθειμένο έργο (πανό) αποτελεί μέρος εικαστικής δράσης. Σε προκαθορισμένη μέρα ένα μικρό αεροπλάνο τραβάει εν πτήση το συγκεκριμένο πανό το οποίο είναι δεμένο στην ουρά του. Όταν ο καλλιτέχνης πρωτοπαρουσίασε στο εξωτερικό τη δράση αυτή, κυκλοφόρησε μέσω του τύπου (εφημερίδες) το αντίστοιχο χρωματολόγιο δίνοντας την ευκαιρία στους κάτοικους της περιοχής την μέρα της δράσης να κάνουν μια σύγκριση με το χρωματολόγιο και το πραγματικό χρώμα του ουρανού εκείνη τη μέρα και να δώσουν (ονοματίσουν) οι ίδιοι την απόχρωση του ουρανού τη συγκεκριμένη στιγμή της μέρας.

Μέσω του έργου/δράσης αυτού ο καλλιτέχνης θέτει ποικίλα, φιλοσοφικής φύσης, ερωτήματα:

- Πως κατανοώ/αντιλαμβάνομαι/ονοματίζω το άπειρο/τον ουρανό/μία αφηρημένη έννοια;
- Προσδίδεται μια πιο προσωπική χροιά σε κάτι τόσο αφαιρετικό όπως ο ουρανός εάν του δοθεί από τον καθένα από εμάς ένα ξεχωριστό και μοναδικό όνομα; Συνεπώς θεωρώ ότι μπορεί να ερμηνευθεί κάτι τόσο ευρύ από κάτι τόσο συγκεκριμένο (ένα όνομα);
- Μήπως για να αντιληφθεί ο άνθρωπος κάτι αφηρημένο ή αφηρημένες έννοιες χρειάζεται τελικά να τους προσδώσει ένα πιο απτό χαρακτηρισμό όπως ένα όνομα;
- Πως ζούμε μέσα σε τόσα όρια που μας θέτουν άλλοι (π.χ. κάθε χρώμα και απόχρωση του εμπορίου έχει συγκεκριμένο και καθορισμένο όνομα δοσμένο αυθαίρετα από εταιρείες που εμπορεύονται μπογιές).



The Light of Dead Stars

Το έργο “The light of dead stars” σαν καλλιτεχνική εγκατάσταση μπορεί να μοιάζει με ένα τεράστιο γκρίζο λαβύρινθο αλλά κρύβει ιδιαίτερες κοινωνικές και οικονομικές προεκτάσεις.

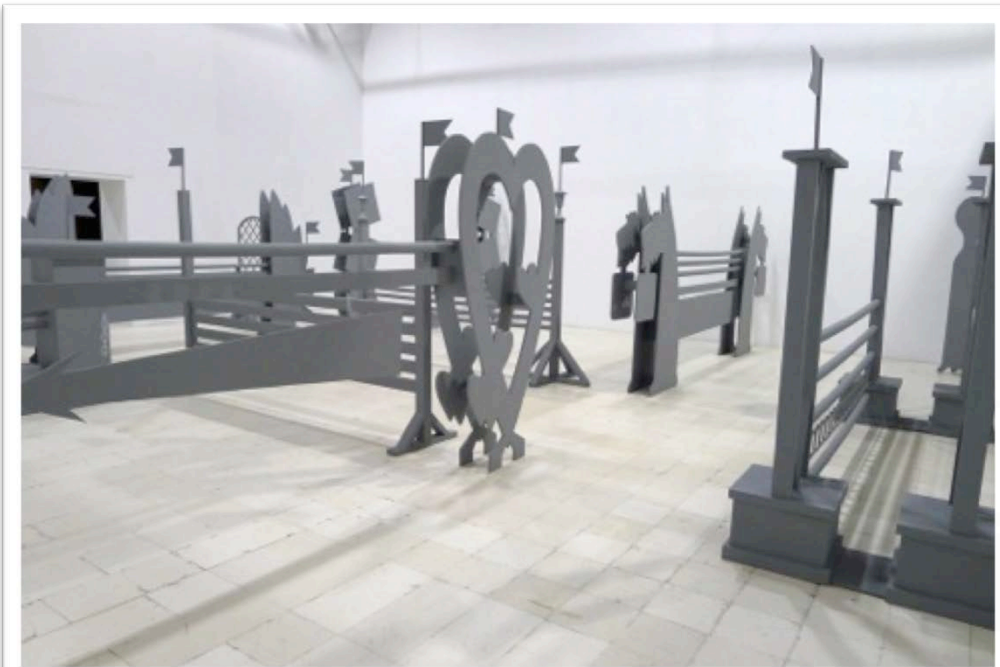
Σε αυτή την εγκατάσταση ο καλλιτέχνης δημιουργεί ένα έργο το οποίο παραπέμπει άμεσα σε αγώνες ιππασίας (αγώνες υπερπήδησης εμποδίων). Για τη δημιουργία του έργου χρησιμοποίησε εμπόδια ιππασίας από τα οποία όμως αφαίρεσε τα διακριτικά και το χρώμα. Ως μέρος των εμποδίων αυτών, στο πλάι και στο ίδιο γκρίζο χρώμα με τα εμπόδια, δημιούργησε τα λογότυπα γνωστών εταιριών (στα μεγάλα τουρνουά ιππασίας σχεδόν κάθε εμπόδιο υπερπήδησης συνοδεύεται από κάποιο διαφημιστικό λογότυπο εταιρίας).

Με το έργο αυτό ο καλλιτέχνης πραγματεύεται τις αντιφατικές σχέσεις μεταξύ ενός αθλητικού γεγονότος και των εμπορικών διαφημίσεων ειδών πολυτελείας. Ένα αθλητικό γεγονός πρεσβεύει κατά κύριο λόγο την άμλλα και τον υγιή ανταγωνισμό ενώ τα λογότυπα των εταιριών το χρήμα, τον καταναλωτισμό και την ευμάρεια.

Δυστυχώς στις μέρες μας παράλληλα με τα αθλητικά γεγονότα βλέπουμε, βιώνουμε και αποδεχόμαστε πλέον ως αναπόσπαστο μέρος τους και τον αγώνα των εμπορικών διαφημίσεων εταιριών ειδών πολυτελείας, οι οποίες τις πλείστες φορές είναι και αθλοθέτες .

Με το έργο αυτό ο καλλιτέχνης αφαιρώντας το χρώμα και βάφοντας τα πάντα με ένα φαινομενικά κενό γκρίζο χρώμα, καλεί το θεατή να υπερπηδήσει τα δικά του εμπόδια, να δημιουργήσει νέες νοηματικές σχέσεις και νέους τρόπους αντίληψης των πραγμάτων.

Όπως λέει και ο ίδιος “Life is a hurdle, a barrier but we must try and find a meaning, a way of thinking in order to articulate and understand the world”.



ΑΤΟΛΗ

Η ατόλλη ή ατόλη είναι κατηγορία κοραλλιογενών νησιών, τα οποία έχουν δακτυλιοειδές σχήμα και βρίσκονται σε τροπικές θάλασσες. Στο κέντρο τους βρίσκεται λιμνοθάλασσα, η διάμετρος της οποίας μπορεί να είναι άνω των 75 χιλιομέτρων. Τέτοια νησιά απαρτίζουν και ολόκληρα κράτη, όπως οι Μαλδίβες, το Τουβαλού και η Γαλλική Πολυνησία, κυρίως στον Ειρηνικό και τον Ινδικό Ωκεανό.

Στατιστικά και πολιτικά είναι πιο σημαντικές από το μέγεθος τους όπως π.χ. η Ατόλη Μπικίνι.

Τις δεκαετίες 1940-1950 οι ΗΠΑ χρησιμοποίησαν την Ατόλη Μπικίνι για στρατιωτικούς σκοπούς και πραγματοποίησαν 24 πυρηνικές δοκιμές στην περιοχή αυτή. Λόγω των αμερικανικών πυρηνικών δοκιμών οι κάτοικοι μετακινήθηκαν. Τα επίπεδα ραδιενέργειας είναι τόσο ψηλά που ακόμα μέχρι σήμερα οι κάτοικοι δεν μπορούν να επιστρέψουν στα σπίτια τους.



Split Atoll, Double Cache

Για την εγκατάσταση αυτή ο καλλιτέχνης δημιούργησε μια σειρά από γλυπτικά ταμπλό - Ατόλες - χρησιμοποιώντας χαλιά, τα οποία προέρχονται από εγκαταλελειμμένους ή σε αχρηστία εσωτερικούς χώρους. Στα χαλιά αυτά ο καλλιτέχνης δημιούργησε τομές, οι οποίες λειτουργούν ως πύλες σε περιττούς προορισμούς, αδιέξοδα για ελπίδες και προσδοκίες.

Τα έργα αυτά καθώς ορθώνονται από το πάτωμα ή εκτείνονται στους τοίχους μοιάζουν με ερείπια, σύγχρονες εγκαταλελειμμένες αρχιτεκτονικές κατασκευές, όπως αυτές που βρίσκουμε διάσπαρτα σε όλο τον κυπριακό χώρο.

Η έρευνα του Tom Dale εστιάζει σε ένα απροσδιόριστο χώρο συναλλαγής, όπου σημάδια, σύμβολα, εικόνες και αποσπασματικές πληροφορίες, εμπλέκονται και αναμιγνύονται ελεύθερα.

Με το έργο αυτό ο καλλιτέχνης επιδιώκει να καταγράψει και να παρουσιάσει τους τρόπους με τους οποίους είναι δυνατόν να ζήσει κανείς σε αυτόν τον αφηρημένο χώρο χε καθημερινό επίπεδο και να διαπραγματευτή με αυτόν.





The Vanishing Mediator, 2015 (ηχητική εγκατάσταση)

Η ηχητική αυτή εγκατάσταση ξεκινά αρχικά με τις ομιλίες μιας οικογένειας από ένα πικ-νικ. Σταδιακά προστίθενται επιπλέον ήχοι, μεμονωμένες φωνές, φωνές πλήθους από διάφορες εκδηλώσεις, ήχοι από μελίσι, ήχοι από ποδοβολητό ζώων. Το τι ακριβώς λέγεται και τι λέξεις χρησιμοποιούνται από το πλήθος είναι σχεδόν αδύνατο να ξεχωρίσεις. Αυτό όμως το συνονθύλευμα ήχων καταφέρνει να δημιουργήσει πολλές γνώριμες εικόνες (συλλαλητήριο, ποδοσφαιρικοί αγώνες κτλ)

Μέσα από το έργο αυτό ο καλλιτέχνης πραγματεύεται τη σχέση άτομο - πλήθος και θέτει έμμεσα ποικίλα ερωτήματα. Πότε η ατομικότητα εξαφανίζεται μέσα στο πλήθος (μέσα σε ένα γενικευμένο σύνολο) και πότε γίνεται η μετάβαση από το ατομικό στο συνολικό; Πότε το άτομο παύει να λειτουργεί και να σκέφτεται σαν μονάδα και υιοθετεί τις γενικευμένες συμπεριφορές ενός πλήθους/όχλου; Που μπορεί να οδηγήσει αυτό; Μήπως μέσα στο πλήθος/όχλο εκδηλώνονται ανεξέλεγκτα συμπεριφορές τις οποίες μάθαμε να χαλιναγωγούμε (και ίσως να κρύβουμε) στην καθημερινότητα μας σε ατομικό επίπεδο; Μήπως μέσα μας όλοι τελικά κρύβουμε ένα άλλο εαυτό;

Rock On - Standby, 2013

Ένα γλυπτό που πραγματεύεται τους τρόπους με τους οποίους στις μέρες μας αναμένουμε από όλα τα αντικείμενα να έχουν κάποιου είδους “ζωή”. Το φως που αναβοσβήνει θυμίζει οικιακές συσκευές που είναι έτοιμες να μας ψυχαγωγήσουν ή να πραγματοποιήσουν κάποια επαναλαμβανόμενη ή βαρετή εργασία. Επίσης, το φως που αναβοσβήνει δίνοντας μας την αίσθηση ότι κάτι θα ξεκινήσει άμεσα έρχεται σε πλήρη αντίθεση με τη στατικότητα και την πλήρη ακινησία του βράχου.



After London, 2014

Το φιλμ αφορά την ξενάγηση ενός Λονδρέζου ξεναγού. Ο ξεναγός για πάρα πολλά χρόνια έκανε ξεναγήσεις στο Λονδίνο επαναλαμβάνοντας αδιάλειπτα ακριβώς την ίδια περιγραφή. Εάν κατά τη διάρκεια της ξενάγησης για οποιοδήποτε λόγο διακοπτόταν η περιγραφή έχανε αμέσως τον ειρμό του. Στο φιλμ παρουσιάζεται ο ξεναγός, μετά από οκτώ χρόνια που σταμάτησε να εργάζεται, να ξανακάνει ακριβώς την ίδια περιγραφή σε διαφορετικό όμως σκηνικό περπατώντας ανάποδα. Καθώς μιλά και περιγράφει ένα χέρι ακουμπώντας στον ώμο του, τον διακόπτει.

Το έργο αυτό πραγματεύεται τη σχέση μεταξύ των διαφορετικών τρόπων αντίληψης και κατανόησης. Συλλογική πολιτισμική - ιστορική μνήμη και προσωπική μνήμη η οποία εκ των πραγμάτων και φθίνει και αλλοιώνεται.



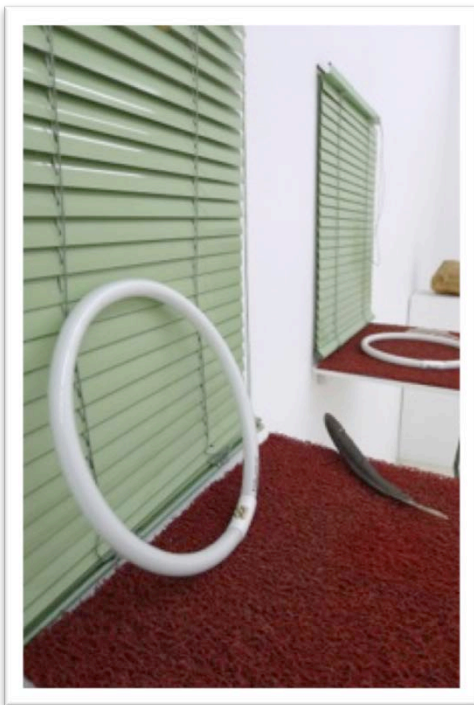
Leaf Blowers, 2014

Το έργο αυτό παρουσιάζει την κοινότοπη και ανιαρή εργασία της περισυνέλεξης ξερών φύλλων. Η κοινότοπη εργασία αποκτά μια στοχαστική διάσταση καθώς ο ήχος των δύο φυσητήρων κινείται μεταξύ αρμονίας και δυσαρμονίας. Μέσα από την ταινία αυτή ο καλλιτέχνης σχολιάζει το πώς κοινότητες και επαναλαμβανόμενες εργασίες ακόμα και μέσα στην ανιαρότητα τους μπορεί να γίνουν περισσότερο αναστοχαστικές και προσωπικές.

Variations of Touch, 2015

Πίσω από δύο περσίδες, όμοια αντικείμενα είναι τοποθετημένα με διαφορετικό τρόπο. Στις συνθέσεις αυτές αναλόγως του πως τοποθετούνται τα αντικείμενα οι ισορροπίες αλλάζουν με αποτέλεσμα να δημιουργείται ένας διαφορετικός διάλογος κάθε φορά.

Σύμφωνα με τον καλλιτέχνη το έργο αυτό πραγματεύεται και απεικονίζει το τρόπο που διαμορφώνονται οι ιδέες θέτοντας συνεχώς ερωτήματα και ψάχνοντας τις απαντήσεις. Θεωρώντας ότι μια ιδέα είναι το σύνολο των σχέσεων των επιμέρους στοιχείων που την αποτελούν, χρησιμοποιώντας ακόμα και κατ' επανάληψη τα ίδια πρωταρχικά στοιχεία (σκέψεις, ερεθίσματα, κλπ) όταν αλλάζουμε κάθε φορά την μεταξύ των στοιχείων σχέση/ θέση συνεχώς νέες ιδέες διαμορφώνονται.

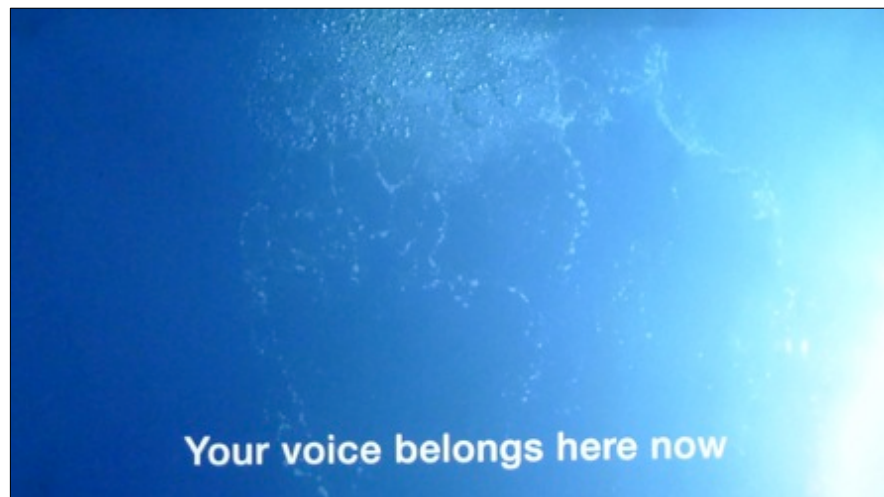
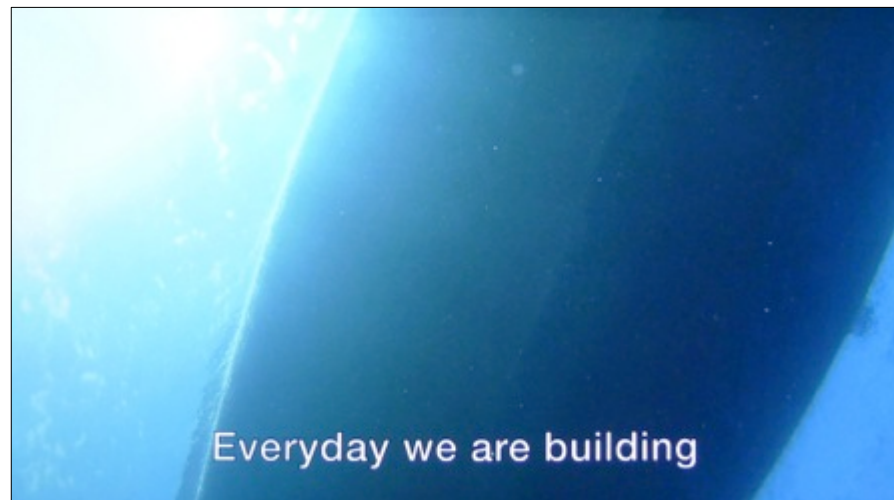


Light Entertainment, 2015

Ένα γλυπτό το οποίο ενσαρκώνει μαζί την κωμωδία και τη βία, συνύπαρξη αποδεκτή στο κόσμο των κινουμένων σχεδίων όχι όμως και στην πραγματική ζωή.

A Gage for Voices, 2015

Το έργο αυτό μπορεί να θεωρηθεί εξίσου έργο ήχου όσο και ταινία. Η κινηματογραφική αυτή δουλειά, γυρίστηκε υποβρυχίως στη Σμύρνη της Τουρκίας. Στο έργο αυτό εξαϋλωμένες φωνές αφηγούνται την αργή πτώση βράχων που ρίχνονται στη θάλασσα, καθώς από πάνω διέρχονται βάρκες.



Feeding Machines, 2015

Το έργο αυτό δημιουργήθηκε στην Κύπρο, στο εμπορικό κέντρο City Plaza. Σε αυτό το βίντεο βλέπουμε άδεια ενδύματα να μεταφέρονται προς τα κάτω, από το ένα επίπεδο στο άλλο, με την ψυχρή, μηχανική κίνηση μιας κυλιόμενης σκάλας. Σιγά σιγά τα άδεια ενδύματα συσσωρεύονται στο κάτω μέρος δημιουργώντας μια εικόνα ιδιαίτερα φορτισμένη. Αναπόφευκτα η εικόνα αυτή οδηγεί το θεατή να την συνδέσει με προσωπικές μνήμες, σκέψεις και εικόνες αλλά και να προβληματιστεί σε σχέση με τη σύγχρονη πραγματικότητα (άδεια ενδύματα, οικονομική κρίση, μεταναστευτικό κλπ).

Τα ενδύματα και η αδυσώπητη σκληρότητα της κυλιόμενης σκάλας υπαινίσσονται την εύθραυστη σχέση μεταξύ των ατομικών και κοινωνικών μηχανισμών που τις οργανώνουν.

