

20^{ος}**Γλυπτική**

Ο Ελβετός ζωγράφος **Αλμπέρτο Τζιακομέτι** εισήγαγε μια νέα έννοια στη γλυπτική, εκείνη της απόδοσης της απόστασης. Τα γλυπτά του δίνουν την εντύπωση ότι φαίνονται από μακριά.

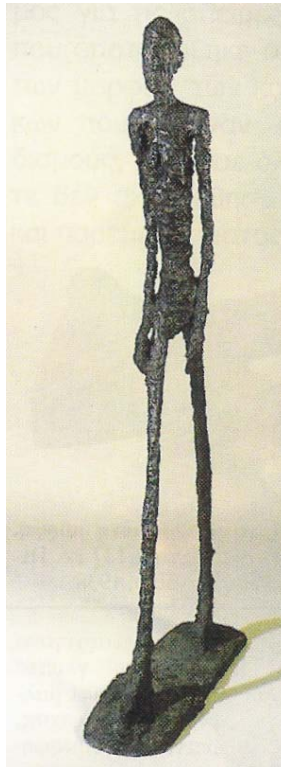
Ο Τζιακομέτι γεννήθηκε στην Ελβετία και εγκαταστάθηκε στο Παρίσι το 1922. Κάτω από την επίδραση των σουρεαλιστικών ιδεών, αρχίζει να επικρατεί στα γλυπτά του το στοιχείο της επιμήκυνσης και της εξαΰλωσης, που τελικά θα γίνει το χαρακτηριστικό γνώρισμα των μορφών του.

Ο καλλιτέχνης ντύνει μόνο την αρματούρα (τον σιδερένιο σκελετό που στηρίζει τον εύπλαστο πηλό όταν χτίζεται η φιγούρα), με πηλό κομμένο σε αδρά κομμάτια. Οι μορφές του φαίνονται σαν μόλις άρχισαν να αρθρώνονται, τρεμοπαίζουν στο φως, και νιώθει κανείς πως σε λίγο θα χαθούν στην αχνή ατμόσφαιρα.

Οι φιγούρες του Τζιακομέτι παραμένουν μακριά ακόμα και αν τις αγγίξουμε μεταδίδοντας μας την αγωνία, την μοναξιά και την αποξένωση που νιώθει ο σύγχρονος άνθρωπος. Υπογραμμίζουν επίσης την εύθραυστη και εφήμερη φύση της ανθρώπινης ύπαρξης.

Κύρια χαρακτηριστικά της γλυπτικής του Τζιακομέτι.

- Επιμήκυνση και εξαΰλωση των φιγούρων.
- Απλοποίηση των φιγούρων.
- Σπάσιμο της φόρμας.
- Τραχιά επιφάνεια.



Τζιακομέτι. "Άνθρωπος που περπατάει".
Μπρούντζος. Ύψος 183 εκ., 1960