

ΕΞΠΡΕΣΙΟΝΙΣΜΟΣ (20 ΑΙΩΝΑΣ)

Καλλιτεχνικό κίνημα από τη γαλλική λέξη εξπρεσιόν = έκφραση. Αναπτύχθηκε στη Γερμανία από το 1910-1925. Το κίνημα αναπτύχθηκε ως αντίδραση στο νατουραλισμό και στον εμπρεσιονισμό και είχε τις ρίζες του στα έργα του Βαν Γκογκ και του Γκογκέν. Διαπίστωνε το αδιέξοδο στο οποίο περιήλθε ο κόσμος μετά τον Α΄ Παγκόσμιο πόλεμο (1919) και ταυτόχρονα διακήρυττε την πίστη του στις δυνατότητες που υπάρχουν για την ανανέωση της ανθρωπότητας.

ΚΥΡΙΑ ΧΑΡΑΚΤΗΡΙΣΤΙΚΑ ΤΟΥ ΕΞΠΡΕΣΙΟΝΙΣΜΟΥ

Βασικό χαρακτηριστικό των εξπρεσιονιστών καλλιτεχνών ήταν η τάση να παραμορφώνουν την πραγματικότητα στα έργα τους, αδιαφορώντας απέναντι σε μια πιστή και αντικειμενική αναπαράσταση της. Η ζωγραφική τους είναι έντονη, γεμάτη πάθος και άκρως προσωπική. Βίαιο, εξωπραγματικό χρώμα και δυνατές πινελιές προσθέτουν στην εξπρεσιονιστική τεχνική παλμούς ζωτικότητας.

Χαρακτηριστικά μάλιστα μπορούμε να πούμε πως ελάχιστα εξπρεσιονιστικά έργα έχουν χαρούμενη διάθεση.

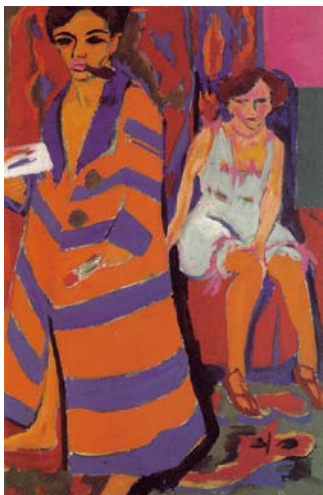


ΜΟΥΝΚ: ΚΡΑΥΓΗ 1893

Ο Έντβαρτ Μουνκ (1863 -1944) ήταν Νορβηγός ζωγράφος. Το πιο γνωστό του έργο είναι «[Η Κραυγή](#)».

Η απελπισία και ο τρόμος που νιώθει η μορφή στο πρώτο πλάνο του πίνακα αντανακλώνεται και στο τοπίο, όπου στροβιλίζονται αγωνιώδεις λωρίδες αφύσικου χρώματος, σαν να παράγει η κραυγή διαδοχικά κύματα νευρωσικού, παράλογου φόβου. Όλες οι γραμμές μοιάζουν να οδηγούν προς τη μοναδική οπτική εστία του πίνακα, στο κεφάλι που φωνάζει. Στόχος του είναι να εκφράσει πώς μια ξαφνική συγκίνηση μεταβάλλει όλες τις εντυπώσεις της αίσθησης. Όλο το τοπίο μοιάζει να συμμερίζεται την αγωνία και τη συγκίνηση αυτής της κραυγής. Το πρόσωπο που φωνάζει είναι πράγματι παραμορφωμένο, όπως το πρόσωπο μιας γελοιογραφίας. Τα γουρλωμένα ματιά και τα σκαμμένα μάγουλα θυμίζουν το πρόσωπο του θανάτου. Κάτι φοβερό θα έχει συμβεί.

«*Από το σώμα μου θα ανθίσουν λοιμώδη και θα είμαι μέσα τους και αυτή είναι η αιωνιότητα*». - Edvard Munch



ΚΙΡΧΝΕΡ: ΑΥΤΟΠΡΟΣΩΠΟΓΡΑΦΙΑ ΜΕ ΜΟΝΤΕΛΟ 1910

http://www.artchive.com/artchive/ftptoc/kirchner_ext.html

Ο Ερνστ Λουντβιχ Κίρχνερ (1880 -1938), το κορυφαίο πνεύμα της "Γέφυρας" (η πρώτη ομάδα Γερμανών Εξπρεσιονιστών), ήθελε η γερμανική τέχνη να γίνει μια γέφυρα του παρελθόντος με το μέλλον. Χρησιμοποίησε εικόνες της σύγχρονης μεγαλούπολης για να απεικονίσει ένα εχθρικό, αλλοτριωμένο κόσμο, με παραμορφωμένες φιγούρες και χρώματα. Το 1937 πολλά από τα έργα του κατασχέθηκαν από τους Ναζί ως "εκφυλιστικά". Αυτοκτόνησε ένα χρόνο αργότερα.

Αυτός ο πίνακας είναι χαρακτηριστικός του αισθησιακού, παλλόμενου χρώματος, της δραματικής έντασης και των απόλυτων κοφτών γραμμών του Εξπρεσιονισμού. Ο πίνακας δείχνει υπερβολικά μικρός για να χωρέσει η σκηνή, καθώς στα χρώματα μοιάζουν να ξεχειλίζουν από το πλαίσιο.

