

**ΑΡΧΑΙΑ ΕΛΛΗΝΙΚΗ ΓΡΑΜΜΑΤΕΙΑ  
ΑΠΟ ΜΕΤΑΦΡΑΣΗ**

**ΟΜΗΡΟΥ ΟΔΥΣΣΕΙΑ  
Α΄ ΓΥΜΝΑΣΙΟΥ**



**ΡΑΨΩΔΙΑ ζ, 139 - 291**

**Ο Οδυσσεύς στο νησί των Φαιάκων**

**Συνομιλία Οδυσσεύα - Ναυσικάς**

**Το λουτρό και ο εξωραϊσμός του Οδυσσεύα**

**Πρόγραμμα Συστηματικής Επιμόρφωσης Εκπαιδευτικών Μέσης Εκπαίδευσης**

**2012 - 2013**

**Διδακτικό σενάριο:** Ανθή Μελαχροινούδη

**Διδακτικός χρόνος:** 2 ή 3 περίοδοι

**Διδακτικοί στόχοι**

Στην ενότητα αυτή οι μαθητές αναμένεται:

1. Να αντιληφθούν τη σημασία και τον ρόλο της συνάντησης του Οδυσσέα και της Ναυσικάς (και γενικότερα της Φαιακίδας) στην πορεία του Οδυσσέα προς την Ιθάκη.
2. Να κατανοήσουν την προσωπικότητα και τον ρόλο της Ναυσικάς, ώστε να είναι σε θέση να την αντιπαραβάλουν αργότερα με την Πηνελόπη.
3. Να μελετήσουν τον δομημένο λόγο του Οδυσσέα και να προβληματιστούν αναφορικά με την αναγκαιότητα και αποτελεσματικότητα ενός τέτοιου λόγου.

Επιπλέον επιδιώκεται:

Η παρατήρηση της εικόνας ως πηγής πληροφοριών

Η καλλιέργεια κριτικής σκέψης

Η συναισθηματική κινητοποίηση μέσα από την υπόδυση ρόλων

**Πορεία διδασκαλίας:**

1. **Δημιουργία δεκτικού κλίματος – σύνδεση με τα προηγούμενα.** Οι μαθητές (κατά προτίμηση) ή ο/η διδάσκων/ουσα αναφέρουν εν συντομία τι έχει προηγηθεί στη ραψωδία ε. Ο/Η εκπαιδευτικός αναφέρει εν συντομία τη σημασία της ραψωδίας ζ στην εξέλιξη του έπους. Ενδεικτικά:

Η ραψωδία ζ εισάγει τον Οδυσσέα στο νησί των Φαιάκων, τον τελευταίο σταθμό του πριν τον νόστο. Αποτελεί ένα είδος «λογοτεχνικής γέφυρας ανάμεσα στον κόσμο του παραμυθιού και στον πραγματικό κόσμο της Ιθάκης».

Στη ραψωδία ζ καταδεικνύεται ότι η Πηνελόπη είναι η ιδανική σύζυγος για τον Οδυσσέα μέσα από την αντίθεση με μια γυναικεία μορφή που απειλεί εμμέσως να την αντικαταστήσει.

2. **Αφόρμηση.** Προβολή σύντομης σκηνής από την ταινία του Franco Rossi *Odissea* <http://www.youtube.com/watch?v=QbDyCayDk>

ή Ο Οδυσσέας στη γη των Φαιάκων

<http://www.youtube.com/watch?v=QICs26nPo90>

3. Εκφραστική **ανάγνωση** της ραψωδίας ζ από τον/την εκπαιδευτικό.  
Από τη ραψωδία ζ επιλέγεται προς διδασκαλία η ενότητα 139 – 291/ 110- 237 (μετάφραση Μαρωνίτη) στην οποία περιγράφεται η συνάντηση του Οδυσσέα με τη Ναυσικά στην ακτή.
4. Συζήτηση στην ολομέλεια της τάξης. Ο/Η εκπαιδευτικός με τις κατάλληλες μαιευτικές ερωτήσεις οδηγεί τους μαθητές στην κατανόηση της συγκεκριμένης ενότητας.
5. Επίλυση του φύλλου εργασίας σε ομάδες. Ο ρόλος του εκπαιδευτικού είναι συμβουλευτικός και καθοδηγητικός.
6. Ανακοίνωση εργασιών στην ολομέλεια της τάξης. Ο/Η εκπαιδευτικός προβάλλει στον πίνακα (ή διαδραστικό πίνακα) το φύλλο εργασίας και το συμπληρώνει με τους μαθητές.
7. Ανάθεση και επεξήγηση της κατ' οίκον εργασίας.

### **Μεθοδολογία**

Μαιευτική, διαλογική, διερευνητική

### **Οργάνωση της τάξης**

Ενιαία και συνεργατική

### **Αξιολόγηση**

Συντρέχουσα και τελική

### **Μέσα-Υλικά**

Σχολικό εγχειρίδιο

Φύλλα εργασίας

Εικόνες

Η.Υ.

Βιντεοπροβολέας

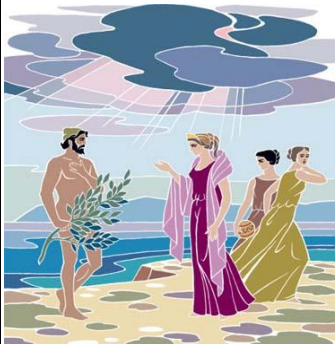

Διαδραστικός πίνακας

## Πρώτη διδακτική ενότητα

### Συνομιλία Οδυσσέα και Ναυσικάς Ραψωδία ζ, 139-241 Φύλλο εργασίας

Να μελετήσετε μαζί με τα άλλα μέλη της ομάδας σας τους στίχους 139 - 241 και να καταγράψετε τα ζητούμενα του πίνακα με τη μορφή σημείων.  
Τελικός στόχος της εργασίας σας είναι να απαντηθεί στο τετράδιό σας η ακόλουθη ερώτηση:


**Γιατί ο ποιητής αφιερώνει τόσους στίχους στη συνάντηση Οδυσσέα – Ναυσικάς, αφού η επιστροφή του στην Ιθάκη είναι προαποφασισμένη από τους θεούς;**

Οδυσσέας	Ναυσικά
<p>Πώς παρουσιάζεται ο Οδυσσέας;</p> <p>-</p> <p>-</p> <p>-</p>	<p>Πώς παρουσιάζεται η Ναυσικά;</p> <p>-</p> <p>-</p> <p>-</p>
<p>Ο λόγος του Οδυσσέα</p> <p>-</p> <p>-</p> <p>-</p> <p>-</p>	<p>Ο λόγος της Ναυσικάς</p> <p>-</p> <p>-</p> <p>-</p> <p>-</p>
<p>Τι φανερώνει για τον Οδυσσέα;</p> 	<p>Τι φανερώνει για τη Ναυσικά;</p> 

**Συνομιλία Οδυσσέα και Ναυσικάς  
Ραψωδία ζ, 139-241  
Φύλλο εργασίας**

Να μελετήσετε μαζί με τα άλλα μέλη της ομάδας σας τους στίχους 139 - 241 και να καταγράψετε τα ζητούμενα του πίνακα με τη μορφή σημείων.  
Τελικός στόχος της εργασίας σας είναι να απαντηθεί στο τετράδιό σας η ακόλουθη ερώτηση:

**Γιατί ο ποιητής αφιερώνει τόσους στίχους στη συνάντηση Οδυσσέα – Ναυσικάς, αφού η επιστροφή του στην Ιθάκη είναι προαποφασισμένη από τους θεούς;**

<b>Οδυσσέας</b>	<b>Ναυσικά</b>
<p><b>Πώς παρουσιάζεται ο Οδυσσέας;</b></p> <ul style="list-style-type: none"> <li>- Ναυαγός, γυμνός, μόνος, αβοήθητος, εξαντλημένος</li> <li>- Πολύπειρος</li> <li>- Παρομοιάζεται με άγριο λιοντάρι που ορμά πεινασμένο στα κοπάδια (ομηρική παρομοίωση)</li> </ul> <p style="text-align: center;"><b>Ο λόγος του Οδυσσέα</b></p> <ul style="list-style-type: none"> <li>- Ικετευτική προσφώνηση και εγκώμιο της ομορφιάς της Ναυσικάς</li> <li>- Σύντομη αναφορά στα πάθη του</li> <li>- Αιτήματα του Οδυσσέα: να του δείξει την πόλη, να του δώσει ρούχα</li> <li>- Ευχές για ομοφροσύνη και ευτυχία στον μελλοντικό της γάμο</li> </ul> <p><b>Τι φανερώνει για τον Οδυσσέα;</b></p> <div style="display: flex; align-items: flex-start;">  <div style="margin-left: 10px;"> <p>Διατηρεί ακμαίες τις ψυχικές και πνευματικές του δυνάμεις</p> <p>Είναι <i>πολύμητις, πολύτλας και πολύτροπος</i></p> </div> </div>	<p><b>Πώς παρουσιάζεται η Ναυσικά;</b></p> <ul style="list-style-type: none"> <li>- Νεαρή, πλούσια ντυμένη, αθώα, όμορφη</li> <li>- Άπειρη, σεμνή, συνοδεύεται από τις υπηρέτριές της</li> <li>- Θαρραλέα μπροστά σ' έναν άγνωστο</li> </ul> <p style="text-align: center;"><b>Ο λόγος της Ναυσικάς</b></p> <ul style="list-style-type: none"> <li>- Έπαινος του Οδυσσέα</li> <li>- Προσπάθεια να παρηγορήσει τον Οδυσσέα για τα βάσανά του</li> <li>- Διαβεβαίωση πως θα ικανοποιηθούν τα αιτήματά του</li> <li>- Πληροφορίες για εκείνην και τη χώρα της</li> </ul> <p><b>Τι φανερώνει για τη Ναυσικά;</b></p> <div style="display: flex; align-items: flex-start;">  <div style="margin-left: 10px;"> <p>Ψύχραιμη, ευγενική, φιλόξενη</p> <p>Αποτελεί νέο πειρασμό για τον Οδυσσέα και κίνδυνο για ματαίωση του νόστου του</p> </div> </div>

**Συνομιλία Οδυσσέα και Ναυσικάς**  
**Ραψωδία ζ, 139-241**  
**Εργασίες**



**1. Να σημειώσεις ✓ στο ένα από τα δύο τετραγωνάκια, για να δηλώσεις αν είναι σωστό ή λάθος το περιεχόμενο της αντίστοιχης φράσης:**

	Σωστό	Λάθος
Μετά τη Σχερία ο Οδυσσέας συνεχίζει τις περιπλανήσεις του.		
Η Σχερία είναι ένας κόσμος μεταξύ φαντασίας και πραγματικότητας.		
Η θεά Αφροδίτη συντελεί στην εξέλιξη του μύθου.		
Ο Οδυσσέας διατηρεί ακμαίες τις πνευματικές του δυνάμεις παρά την ταλαιπωρία που έχει υποστεί.		
Η Ναυσικά θυμίζει έμμεσα στον Οδυσσέα την Πηνελόπη.		

**2. Να βάλεις σε κάθε εικόνα την κατάλληλη λεζάντα (δική σου ή στίχους του κειμένου).**




---



---

**3. Ο συνηθισμένος και αποδεκτός τρόπος ικεσίας ήταν να προσπέσει και να πιάσει κανείς τα γόνατα αυτού που ικετεύει. Εδώ ο Οδυσσέας μετά από σκέψη, το αποφεύγει. Πώς δικαιολογείται; Τι αποδεικνύει για τον ήρωα αυτή η επιλογή; (Να απαντηθεί στο τετράδιο.)**

## Δεύτερη διδακτική ενότητα

### Ραψωδία ζ στίχοι 242 – 291

#### Το λουτρό και ο εξωραϊσμός του Οδυσσέα

1. Να συγκρίνεις τον Οδυσσέα όπως παρουσιάζεται στα αποσπάσματα Α (στίχοι 163 – 177) και Β (στίχοι 282-288) της ραψωδίας ζ που παρατίθενται. Στη συνέχεια να απαντήσεις στις ερωτήσεις που ακολουθούν.

#### Απόσπασμα Α

Και κίνησε σαν το περήφανο λιοντάρι που περιφέρεται στα όρη,  
το δέρνει ο άνεμος και το μουσκεύει η μπόρα,  
εκείνο όμως με τα μάτια φλογισμένα προχωρεί 165  
ψάχνοντας για γελάδια, αρνιά κι ελάφια ανήμερα,  
το σπρώχνει η πείνα στα κοπάδια, ακόμη και σε μάντρα φυλαγμένη·  
παρόμοιος έμελλε κι ο Οδυσσέας να σμίξει με κόρες καλλιπλόκαμες,  
έτσι όπως ήτανε γυμνός, γιατί τον πίεζε η ανάγκη.

Όμως τους φάνηκε φριχτός, απ' την αλμύρα φαγωμένος· 170  
σκόρπισαν τότε πανικόβλητες, εδώ η μια  
η άλλη αλλού, γυρεύοντας πού να κρυφτούν στα υψώματα της όχθης.  
Μόνο του Αλκινόου η θυγατέρα παραμένει ακίνητη·  
η Αθηνά τής έδωσε το θάρρος της καρδιάς,  
αυτή της πήρε την τρομάρα από τα μέλη. 175

Κι όπως απέναντί του στάθηκε αποφασισμένη,  
ο Οδυσσέας διχογνώμησε·

#### Απόσπασμα Β

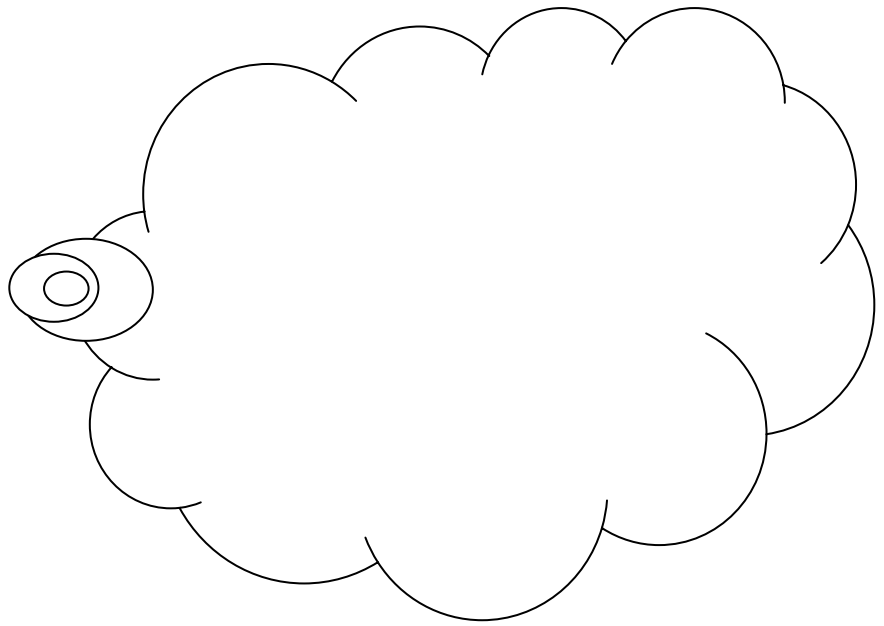
Τότε κι η Αθηνά, του Δία το γέννημα, τον έκανε να φαίνεται  
σαν πιο ψηλός και στιβαρός· κι απ' το κεφάλι του να πέφτουν  
τα μαλλιά σγουρά, σαν άνθη ζουμπουλιάς.  
Πώς στο ασήμι πάνω μάλαμα χύνει ο επιδέξιος τεχνίτης 285  
τον δίδαξαν την τέλεια τέχνη ο Ήφαιστος κι η Αθηνά Παλλάδα,  
κι αυτός τα έργα του αποτελείώνει ωραία·







3. Ας υποθέσουμε ότι η Ναυσικά εκμυστηρεύεται τον θαυμασμό της για τον Οδυσσέα σε μια φίλη της. Τι νομίζεις ότι θα της έλεγε;



## Γενικές ερωτήσεις

### Ραψωδία ζ στίχοι 139 – 291



1. Ποιος είναι ο ρόλος της ραψωδίας ζ στην πορεία του Οδυσσέα στην Ιθάκη;

Παραμονή του Οδυσσέα στο νησί της Καλυψώς για 7 χρόνια (παρελθόν)	Άφιξη του Οδυσσέα στη Σχερία (μεταβατικό στάδιο, από τον κόσμο της φαντασίας στην πραγματικότητα)	Επιστροφή του Οδυσσέα στην Ιθάκη και στον οίκο του (μέλλον)
---	---	---

.....

.....

.....

.....

.....

.....

.....

.....

2. Η Καλυψώ και η Ναυσικά αποτελούν γυναικείες μορφές που δυνατόν να εμποδίσουν την επιστροφή του Οδυσσέα στην πατρίδα του. Ποια από τις δύο είναι, τελικά, ο μεγαλύτερος «πειρασμός» για τον Οδυσσέα και γιατί;

.....

.....

.....

.....

.....

.....

.....

.....

3. Γιατί ο Οδυσσέας δεν μένει τελικά στο νησί των Φαιάκων, αφού αυτό θα του εξασφάλιζε μια ανέμελη και ήσυχη ζωή; (Να απαντηθεί στο τετράδιο.)

## Προαιρετικές εργασίες/ δραστηριότητες

### Ραψωδία ζ, 139-291

1. Το θέμα των ακόλουθων αγγείων σχετίζεται με τη συνάντηση Οδυσσέα - Ναισικάς.

α. Ποια πρόσωπα ή/ και αντικείμενα εικονίζονται;

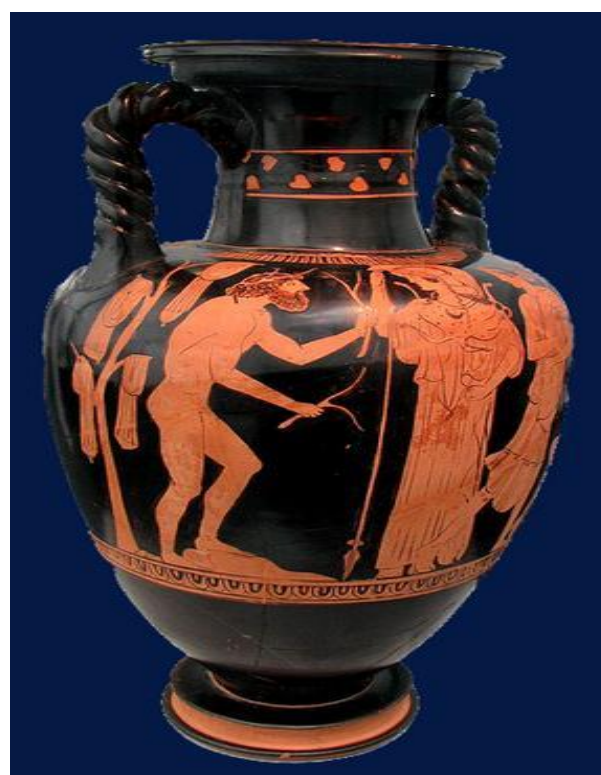
β. Από πού καταλαβαίνουμε την ταυτότητα των προσώπων;

γ. Τελικά, οι αγγειογράφοι επηρεάστηκαν από το ομηρικό κείμενο;

Να διαβάσετε με προσοχή το αντίστοιχο χωρίο του Ομήρου, από τη ραψωδία ζ πριν απαντήσετε.



Ερυθρόμορφη πυξίδα,  
έργο του αγγειογράφου Αίσωνα  
420 π.Χ., Βοστώνη



Αμφορέας  
450-440 π.Χ  
Μόναχο, Κρατική Συλλογή Αρχαιοτήτων

Σας δίνονται οι στίχοι του τραγουδιού *Στη Ναυσικά*.

Μπορείτε να το βρείτε και να το ακούσετε στην ακόλουθη ηλεκτρονική διεύθυνση:

<http://www.youtube.com/watch?v=UtQ6or95j1Q>

**2. Νομίζετε ότι ο στιχουργός Κώστας Καρτελιάς κατάφερε να αποδώσει ικανοποιητικά την εντύπωση που προκάλεσε ο Οδυσσέας στη Ναυσικά; Στην απάντησή σας να λάβετε υπόψη σας την αντίδραση της Ναυσικάς μετά το λουτρό του Οδυσσέα στους στίχους 289 – 291.**

Αυτά που σου `κλεψα τα έκρυφα καλά  
μεσ' του μυαλού μου τις σπηλιές  
μεσ' την καρδιά μου.  
Να `χει η ψυχή μου ηδονικά μυρωδικά  
και να μυρίζουν το όνομά σου τ' όνειρά μου.  
Έχουν τα όνειρα αρώματα που λες  
θα γίνω κλέφτης να τους κλέβω μυρωδιές.  
Στον εραστή, μην κλάψεις μην ταπεινωθείς.  
Απ' τον ληστή δεν παίρνεις πίσω  
τα φιλιά σου.  
Κράτα μονάχα να θυμάσαι τη στιγμή  
που του `χες πει ό,τι κι αν έχω είναι  
δικά σου.

(Στίχοι: Κώστας Καρτελιάς, Μουσική: Μίκης Θεοδωράκης)



**3. Με ποιες εικόνες αποδίδει ο Τάκης Σινόπουλος το μυθικό επεισόδιο της συνάντησης Οδυσσέα –Ναυσικάς στο πιο κάτω ποίημά του;**

«Ο Οδυσσέας στο ποτάμι» του Τάκη Σινόπουλου

Ένα φεγγάρι ολονυχτίς ταξίδευε  
πάνω στην ασημένια σου χορδή  
ποτάμι σιγανό  
ποτάμι.

Ήσυχος ήλιος τώρα απλώνεται στη γη  
ζεσταίνει το αίμα σου με φως.  
Ύστερα θάρθει το κορίτσι το αλαφρό  
θα κρούσει φωτεινές παλάμες  
η πέτρα του ύπνου θα κυλήσει από τα μάτια σου  
θα σηκωθείς μέσα στην πρασινόλευκη σιωπή  
κι οι νύμφες θα τρομάξουνε  
θα φύγουν στην κοιλάδα γοργοπόδαρες  
και το κορίτσι τ' άσπρο θάνατο δροσερό  
σα δέντρο κάτω από το φως

πιο πέρα τ' άλλα δέντρα κι η σιωπή  
θα στρίψουν θα κοιτάζουν  
το δέντρο με το φόρεμα της άνοιξης  
να σκύβει ατάραχο ν' αγγίζει το ποτάμι  
την ασημένια σου χορδή  
ποτάμι σιγανό  
ποτάμι.

**4. Φαντάσου ότι είσαι σκηνοθέτης και έχεις αναλάβει να παρουσιάσεις  
θεατρικά τη συνάντηση Οδυσσέα και Ναυσικάς στη ραψωδία ζ  
της *Οδύσσειας*. Ποιες οδηγίες θα δώσεις στον σκηνογράφο και στον  
ενδυματολόγο, ώστε να αποδοθεί πιο παραστατικά η πιο πάνω σκηνή;**

**5. Να παρουσιάσεις με έναν συμμαθητή /τρια σου δραματοποιημένη τη  
συνάντηση Οδυσσέα και Ναυσικάς απαγγέλλοντας θεατρικά τα λόγια τους με  
την κατάλληλη, κατά τη γνώμη σου, μουσική υπόκρουση.**

**6. Μέσα από την παρουσία και τις ασχολίες της Ναυσικάς και των υπηρετριών  
διαφαίνεται η θέση της γυναίκας στην ομηρική εποχή. Ποια είναι αυτή και πώς  
εξυπηρετεί τον σκοπό του ποιητή;**