

**ΚΕΙΜΕΝΑ ΛΟΓΟΤΕΧΝΙΑΣ Β΄ ΓΥΜΝΑΣΙΟΥ**

**ΘΕΜΑΤΙΚΗ ΕΝΟΤΗΤΑ: «ΑΝΘΡΩΠΙΝΕΣ ΣΧΕΣΕΙΣ – ΑΝΘΡΩΠΙΝΟΙ ΧΑΡΑΚΤΗΡΕΣ»**

**Κοινωνικά περιβάλλοντα, οικογενειακοί δεσμοί: Σύγχρονες συνθήκες ζωής και κοινωνικά προβλήματα**

**Ειρένα Ιωαννίδου – Αδαμίδου «Η παραδουλεύτρα»**

**(Ο λόγος ανάγκη της ψυχής Β΄ Γυμνασίου, σ.189)**

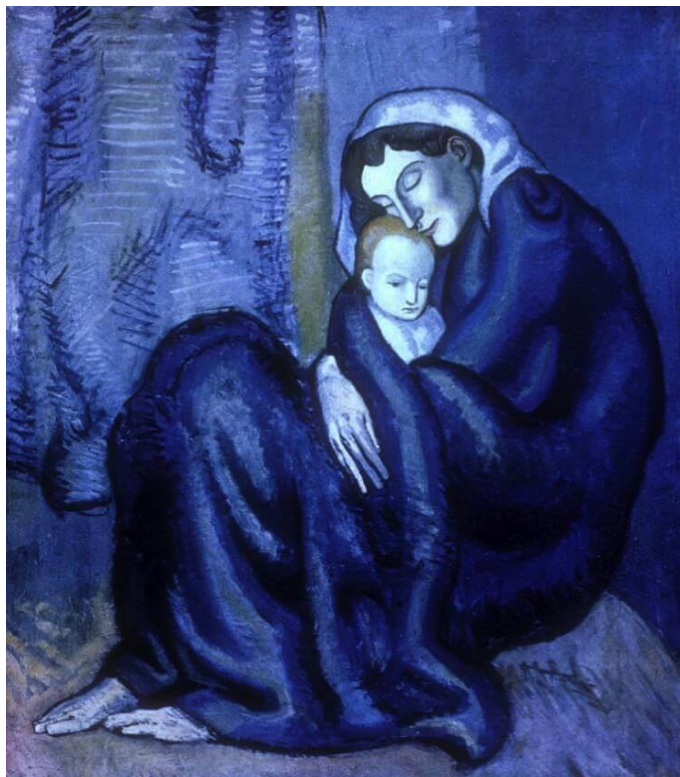
**Β΄ Τετράμηνο**

Εισηγήτρια: Κούλα Αριστοδήμου

Κείμενα:

(α) Ειρένα Ιωαννίδου – Αδαμίδου, «Η παραδουλεύτρα», σ.189-192 (πυρηνικό κείμενο)

(β) Μιχάλης Γκανάς, «Κοιτάζει τα χέρια της», σ.170 (συνεξεταζόμενο κείμενο)



Pablo Picasso, «Μητέρα και παιδί», 1902

ΔΕΙΚΤΕΣ ΕΠΙΤΥΧΙΑΣ <sup>1</sup>	ΔΕΙΚΤΕΣ ΕΠΑΡΚΕΙΑΣ <sup>2</sup>
i. Να αναγνωρίζουν τα βασικά «γένη» της λογοτεχνίας (ποίηση/πεζογραφία/θέατρο) και τα «πρωτογενή» κειμενικά είδη: ποιήματα – αφηγήματα – θεατρικά κείμενα	Εσωτερικά στοιχεία τα οποία διακρίνουν το κάθε είδος ενός λογοτεχνικού κειμένου: η αφήγηση στον ποιητικό, <b>πεζό λόγο</b> και θεατρικό λόγο: <b>διηγήσεις σε πεζό</b> , χωρισμός σε κεφάλαια ή σκηνές (μυθιστόρημα, διήγημα), αφηγηματικά ποιήματα, το αφηγηματικό στοιχείο στα θεατρικά κείμενα
ii. Να αναγνωρίζουν βασικές μορφές της έντεχνης πεζογραφίας (διήγημα, νουβέλα, μυθιστόρημα), καθώς και άλλα είδη αφηγήσεων.	είδη πεζογραφικών κειμένων με βάση το θέμα και την πλοκή («επιστημονική φαντασία», «εφηβικό» μυθιστόρημα, «αστυνομικό» διήγημα)
iii. Να κατανοούν τα βασικά στοιχεία του αφηγηματικού λόγου.	(α) τα γραμματικά πρόσωπα της αφηγηματικής γλώσσας: το εγώ του αφηγητή, το εσύ του αποδέκτη, το πρόσωπο για το οποίο γίνεται λόγος  (β) τα «δομικά στοιχεία» του αφηγηματικού κόσμου: ιστορία, πλοκή, επεισόδια (της «δράσης»), μοτίβα που χαρακτηρίζουν το ποίον και τη δράση των ηρώων
iv. Να κατανοούν και να ερμηνεύουν τις ανθρώπινες σχέσεις και τους ανθρώπινους χαρακτήρες σε διαφορετικές εποχές και κοινωνικά περιβάλλοντα.	(α) χαρακτήρες και ανθρώπινες σχέσεις σε λογοτεχνικά κείμενα με διαφορετική δυναμική των ανθρώπινων σχέσεων  (β) θετικές και αρνητικές στάσεις που διέπουν τις ανθρώπινες σχέσεις: αλληλεγγύη, σεβασμός, βία, διακρίσεις, αλλοτρίωση, μοναξιά, περιθωριοποίηση  (γ) τα κοινωνικά προβλήματα της σύγχρονης ζωής και τρόποι με τους οποίους αυτά συμβάλλουν στην εμπέδωση συνθηκών αλληλεγγύης και ισότητας μεταξύ όλων των ανθρώπων

<sup>1</sup> Οι Δείκτες Επιτυχίας προέρχονται από το Αναλυτικό Πρόγραμμα του Μαθήματος της Λογοτεχνίας Γυμνασίου (Β΄ Γυμνασίου): <https://logom.schools.ac.cy/index.php/el/logotechnia/analytiko-programma>

<sup>2</sup> Οι Δείκτες Επάρκειας προέρχονται από το Αναλυτικό Πρόγραμμα του Μαθήματος της Λογοτεχνίας Γυμνασίου (Β΄ Γυμνασίου): <https://logom.schools.ac.cy/index.php/el/logotechnia/analytiko-programma>

## **ΕΜΦΑΣΕΙΣ**

### **A. ΛΟΓΟΤΕΧΝΙΚΟΣ ΓΡΑΜΜΑΤΙΣΜΟΣ**

- Βασικά γένη της λογοτεχνίας (εδώ: πεζογραφία)
- Διήγημα, μικροδιήγημα (ορισμός, γνωρίσματα)
- Αφηγηματικοί τρόποι (αφήγηση, περιγραφή, διάλογος)
- Δομικά στοιχεία του αφηγηματικού κόσμου (ιστορία, πλοκή, επεισόδια της «δράσης»)
- Τα γραμματικά πρόσωπα της αφηγηματικής γλώσσας (το εγώ του αφηγητή, το εσύ του αποδέκτη, το πρόσωπο για το οποίο γίνεται λόγος)

### **B. ΘΕΜΑΤΙΚΗ/ ΑΞΙΑΚΟ ΠΕΡΙΕΧΟΜΕΝΟ**

- Τα κοινωνικά προβλήματα της σύγχρονης ζωής και τρόποι με τους οποίους αυτά συμβάλλουν στην εμπέδωση συνθηκών αλληλεγγύης και ισότητας μεταξύ όλων των ανθρώπων.
- Ανθρώπινες σχέσεις: θετικές και αρνητικές στάσεις που τις διέπουν (σεβασμός, αλλοτρίωση, μοναξιά, περιθωριοποίηση)
- Η κρίση του θεσμού της οικογένειας

## **ΕΝΔΕΙΚΤΙΚΗ ΠΟΡΕΙΑ ΔΙΔΑΣΚΑΛΙΑΣ**

### **A. Πρόκληση ενδιαφέροντος – Δημιουργία κλίματος δεκτικότητας**

Ο/Η εκπαιδευτικός προβάλλει την ταινία μικρού μήκους του Κωνσταντίνου Πηλάβιου «Τι είναι αυτό;» στον σύνδεσμο <http://www.youtube.com/watch?v=mNK6h1dfy2o>. Οι μαθητές/-τριες καλούνται να εκφράσουν ελεύθερα τις σκέψεις και τα συναισθήματά τους.

Ενδεικτικές ερωτήσεις που μπορεί να υποβάλει ο/η εκπαιδευτικός:

- ✓ Πώς αντιδρά ο γιος απέναντι στην εμμονική ερώτηση του πατέρα;
- ✓ Πώς αντέδρασε ο πατέρας απέναντι στην αντίστοιχη ερώτηση του μικρού παιδιού;
- ✓ Τι διαπιστώνει ο γιος διαβάζοντας το ημερολόγιο και πώς αισθάνεται;
- ✓ Ποιες ανάγκες φαίνεται να έχουν τα ηλικιωμένα άτομα;
- ✓ Πώς πρέπει να συμπεριφέρονται τα παιδιά απέναντι στους γονείς, μεγαλώνοντας;
- ✓ Σε ποιες αξίες και συναισθήματα πρέπει να στηρίζεται η σχέση γονιών – παιδιών;
- ✓ Με ποιες πράξεις εκδηλώνετε τα συναισθήματά σας προς τους γονείς και πώς αυτοί προς εσάς;

Εναλλακτικές ταινίες μικρού μήκους:

- *Changing Batteries*
- *Οι επισκέπτες*
- *Geri's game*
- *Alike*
- *Father*

### **B. ΕΣΤΙΑΣΗ ΣΤΟ ΚΕΙΜΕΝΟ**

Ο/Η διδάσκων/-ουσα καλεί τους/τις μαθητές/-τριες να εντοπίσουν τη συγγραφέα του διηγήματος «Η Παραδουλεύτρα» και στη συνέχεια αναφέρεται συνοπτικά στην Ειρένα Ιωαννίδου - Αδαμίδου και στο έργο της:

Γεννήθηκε στην Αμμόχωστο και σπούδασε μουσική και ξένες γλώσσες στη Λωζάνη και στη Βιέννη. Ασχολήθηκε κυρίως με την πεζογραφία, το θέατρο και τη λογοτεχνική μετάφραση. Έγραψε πολλά βιβλία, θεατρικά έργα, τηλεταινίες και τηλεοπτικές σειρές, οι οποίες έχουν μεταδοθεί από την κρατική τηλεόραση της Κύπρου αλλά και σε πολλές χώρες του εξωτερικού. Τιμήθηκε με δύο πανελλήνια βραβεία πεζογραφίας, ενώ έλαβε αρκετές διακρίσεις διεθνώς, στη Βενεζουέλα, με το 1<sup>ο</sup> Βραβείο του 7<sup>ου</sup> Παγκόσμιου Διαγωνισμού του Διεθνούς Ινστιτούτου Θεάτρου και το 2004 παρασημοφορήθηκε από τον Πρόεδρο της Ιταλικής Δημοκρατίας για την προώθηση της ιταλικής κουλτούρας μέσω της λογοτεχνικής μετάφρασης. Έφυγε ένα πρωινό στις 27 Μαΐου 2016 κολυμπώντας και, σύμφωνα με την αγαπημένη της φίλη Κλαίρη Αγγελίδου, «η θάλασσα την αγκάλιασε στο τελευταίο της ταξίδι».

Οι μαθητές/-τριες προτρέπονται να ερευνήσουν και οι ίδιοι για πληροφορίες για τη συγγραφέα και να αναζητήσουν βιβλία τους στη σχολική βιβλιοθήκη ή σε άλλες βιβλιοθήκες.

Ενδεικτικές πηγές πληροφοριών:

<http://www.polignosi.com/cgi-bin/hweb?-A=953&-V=limmata>

<https://biblionet.gr/%CF%80%CF%81%CE%BF%CF%83%CF%89%CF%80%CE%BF/?personid=1805>

<https://www.politeianet.gr/sygrafeas/ioannidou-adamidou-eirena-12084>

Δίνεται οδηγία οι μαθητές/-τριες να σχολιάσουν τον τίτλο του κειμένου (βλ. λήμμα *παραδουλεύτρα*: γυναίκα που βοηθάει με πληρωμή τη νοικοκυρά στις δουλειές του σπιτιού) συνδέοντας το επάγγελμα της παραδουλεύτρας με το περιβάλλον τους ή άλλο πλαίσιο, όπου συνάντησαν τον συγκεκριμένο ρόλο (π.χ. Οδύσσεια: θεραπεαινίδες/υπηρέτριες Πηνελόπης, τροφός Ευρύκλεια). Επίσης, αναμένεται να εκφράσουν υποθέσεις για το περιεχόμενο του κειμένου.

### Γ. Παρουσίαση – Ενδεικτικές Δραστηριότητες

Ο/Η εκπαιδευτικός διαβάζει το εισαγωγικό σημείωμα δίνοντας έμφαση στο θέμα της κρίσης του θεσμού της οικογένειας και την αποξένωση των μελών της. Γίνεται συζήτηση στην ολομέλεια για τις πιθανές αιτίες που προκαλούν ρωγμές στις οικογενειακές σχέσεις και απομακρύνουν τα μέλη μεταξύ τους (**ενδεικτικά**: σύγχρονος τρόπος ζωής, επικράτηση της τεχνολογίας, ευρύτερη έλλειψη ουσιαστικής επικοινωνίας). Επίσης, θίγει το θέμα των προβλημάτων που αντιμετωπίζουν τα άτομα τρίτης ηλικίας με σκοπό να αναδειχθούν οι ανάγκες των ατόμων αυτών (**ενδεικτικά**: προβλήματα υγείας, μοναξιά, περιθωριοποίηση – ανάγκη από στοργή, κοινωνικοποίηση, συντροφιά). **[Δείκτης Ε/Ε 5, β-γ]**

Ο/Η εκπαιδευτικός προχωρεί σε πρώτη ανάγνωση του κειμένου και οι μαθητές/-τριες αναμένεται να αποδώσουν σύντομα προφορικά την ιστορία και να σχολιάσουν ελεύθερα, να εκφράσουν αυθόρμητα τις σκέψεις και τα συναισθήματά τους για το διήγημα, το θέμα, το περιεχόμενο και τη μορφή του.

1. Σε ποιο λογοτεχνικό γένος ανήκει το κείμενο;
2. Σε ποιο λογοτεχνικό είδος;
3. Ποιος είναι ο χώρος και χρόνος της ιστορίας;
4. Ποια είναι τα πρόσωπα της ιστορίας;
5. Ποιο είναι το πρόβλημα;
6. Πώς εξελίσσεται η υπόθεση;

Ο/Η εκπαιδευτικός ζητά από τους/τις μαθητές/-τριες, εξετάζοντας τη μορφή και το περιεχόμενο, να αναγνωρίσουν το **γένος** (πεζογραφία) και **είδος** που ανήκει. Οι μαθητές/-τριες συμβουλευούνται το εισαγωγικό σημείωμα που αναφέρει ότι πρόκειται για **διήγημα** και ανατρέχουν στο *Λεξικό Λογοτεχνικών Όρων* ([http://ebooks.edu.gr/ebooks/v/html/8547/4716/Lexiko-Logotechnikon-Oron-Gymnasiou-Lykeiou\\_html-apli/](http://ebooks.edu.gr/ebooks/v/html/8547/4716/Lexiko-Logotechnikon-Oron-Gymnasiou-Lykeiou_html-apli/)) και το Γλωσσάριο Λογοτεχνικών Όρων στον ιστότοπο του Υ.Π.Α.Ν. ([http://archeia.moec.gov.cy/sm/281/glossario\\_logo\\_oron\\_anath.pdf](http://archeia.moec.gov.cy/sm/281/glossario_logo_oron_anath.pdf)) για μελέτη των χαρακτηριστικών του. Οι μαθητές/-τριες επιβεβαιώνουν τα χαρακτηριστικά του διηγήματος με αναφορές από το κείμενο:

- Μικρή έκταση / συντομία
- Η πλοκή εξελίσσεται γύρω από ένα βασικό γεγονός/ ένα επεισόδιο από τη ζωή του πρωταγωνιστή
- Περιορισμένος αριθμός προσώπων – σύντομη σκιαγράφηση χαρακτήρων
- Σύντομη αναφορά στο κοινωνικό περιβάλλον
- Συνδυασμός αφήγησης, διαλόγου και περιγραφής

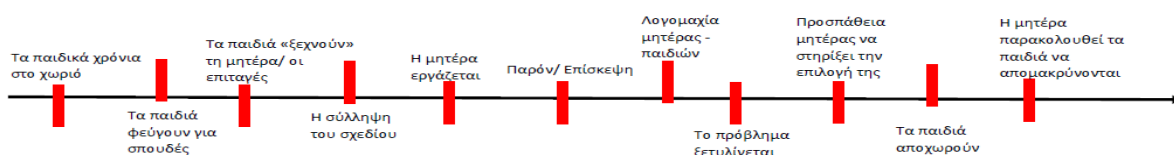
### [Δείκτης Ε/Ε 2, α]

Εξετάζονται, ακολούθως, ο χώρος και ο χρόνος δράσης και τα πρόσωπα/ χαρακτήρες. [Δείκτες Ε/Ε 3β, 5α]

**Χώρος:** πατρικό σπίτι, όπου τώρα διαμένει μόνη η μητέρα

Το σπίτι λειτουργεί ως ο χώρος, όπου μια οικογένεια αναπτύσσεται και δημιουργεί αναμνήσεις. Αποτελεί τον πυρήνα, την επιστροφή στις ρίζες, γι' αυτό και είναι πάντα ανοικτό για να υποδεχθεί και να φιλοξενήσει τα παιδιά. Παρόλα αυτά, η σταδιακή απομάκρυνση των παιδιών από το πατρικό σπίτι λόγω των καθημερινών τους υποχρεώσεων ή και ως σημάδι ανεξαρτητοποίησης είναι φαινόμενο της σύγχρονης εποχής.

**Χρόνος:** Ο/Η εκπαιδευτικός ζητά από τους/τις μαθητές/-τριες να δημιουργήσουν μια χρονογραμμή, ώστε να σημειώσουν τα περιστατικά της πλοκής που παρουσιάζονται στο διήγημα. Οι μαθητές/-τριες ορίζουν ως σημείο έναρξης της ιστορίας την επίσκεψη των παιδιών και στη συνέχεια τοποθετούν τα υπόλοιπα στοιχεία που συνθέτουν την πλοκή, ως εξής:



Αναμένεται να παρατηρήσουν ότι η αφήγηση δεν είναι ευθύγραμμη και ότι το νήμα της ιστορίας ξετυλίγεται από το κρισιμότερο σημείο της πλοκής, την παρουσίαση του προβλήματος μέσα από την επίσκεψη των παιδιών. Ο/Η εκπαιδευτικός βοηθά τους/τις μαθητές/-τριες να ανακαλέσουν παρόμοιου είδους αφήγηση με αναφορά στα ομηρικά έπη και την τεχνική *in medias res* και να ανατρέξει στο *Λεξικό Λογοτεχνικών Όρων* για περισσότερες πληροφορίες. Συγκεκριμένα, αναφέρει πως η τεχνική χρησιμοποιείται για να προκαλέσει το ενδιαφέρον του αναγνώστη, καθώς δημιουργείται αφηγηματικό κενό, το οποίο εν τέλει αίρεται μέσα από την αναδρομική αφήγηση, με την οποία αποκαθίσταται η ομαλή ροή και εξέλιξη του μύθου (βλ. λήμμα *in medias res*).

Στη συνέχεια, ο/η εκπαιδευτικός δίνει οδηγία να εντοπίσουν στοιχεία στο διήγημα που να υποδηλώνουν τον χρόνο. Αναμένεται να αναγνωρίσουν:

(α) χαρακτηριστικά της σύγχρονης εποχής – παρόν: σύγχρονα επαγγέλματα (π.χ. οικονομολόγος, διαφημιστική εταιρεία), σπουδές για όλα τα παιδιά στο εξωτερικό, αναφορά σε νεόπλουτους, αφρόκρεμα της πρωτεύουσας, χρήση επιταγών, έλλειψη χρόνου (*Δεν έχουμε καιρό για χάσιμο!*)

(β) χρονικά επιρρήματα και φράσεις: «όπως τότε, ... Τότε ... Ύστερα...»)

(γ) τους χρόνους των ρημάτων που επιλέγονται και να διακρίνουν δύο χρονικά επίπεδα (παρόν/ενεστώτας – παρελθόν/ιστορικοί χρόνοι).

Ο/Η εκπαιδευτικός ζητά από τους/τις μαθητές/-τριες να σχολιάσουν σε ποιο σημείο κυριαρχεί ο ενεστώτας και σε ποιο οι παρελθοντικοί χρόνοι. Αναγνωρίζουν τους αφηγηματικούς τρόπους που χρησιμοποιούνται σε κάθε περίπτωση, την εναλλαγή διαλόγου και αφήγησης. Οι μαθητές/-τριες αναφέρουν ποια στοιχεία της ιστορίας περιλαμβάνονται στον διάλογο και ποια στην αφήγηση και τη λειτουργία του κάθε αφηγηματικού τρόπου.

**Ενδεικτικά:** Με τον διάλογο και με τη χρήση του ενεστώτα παρουσιάζεται το πρόβλημα και μεταφέρεται η ένταση που δημιουργείται από την ενόχληση των παιδιών αλλά και από την ειρωνική/σαρκαστική στάση της μάνας. Συμβάλλουν στη δραματοποίηση της σκηνής (ζωντάνια, παραστατικότητα, αμεσότητα), ενώ καθίσταται έκδηλος ο σαρκασμός της μητέρας.

Ανάμεσα στους διαλόγους παρεμβάλλεται σύντομη αφήγηση σε αόριστο, η οποία πλαισιώνει τη δράση και μεταφέρει τα συναισθήματα, τις εκφράσεις και τις κινήσεις της μητέρας μέσα στον χώρο (π.χ. «Η μάνα παράτησε... νεροχύτη», «Του χαμογέλασε»).

Ο/Η εκπαιδευτικός επικεντρώνεται στο τέλος του κειμένου, όπου χρησιμοποιείται αφήγηση, και ζητά από τους/τις μαθητές/-τριες να αναγνωρίσουν τη φωνή που μιλάει. Αναμένεται να παρατηρήσουν ότι η αφήγηση χωρίζεται σε δύο μέρη: «Απόμεινε να τους κοιτάζει... σπουδαίους της γιους!» και «- Φεύγετε... Αυτό θα' ταν ακόμα καλύτερο!», τα οποία διακρίνονται από την εναλλαγή του ρηματικού προσώπου και τη χρήση της παύλας. Στο πρώτο μέρος, οι μαθητές/-τριες δηλώνουν τον συνδυασμό δύο φωνών, της μητέρας και του αφηγητή, καθώς οι σκέψεις που ανήκουν στη μητέρα, μεταφέρονται σε γ' πρόσωπο. Αντίθετα, στο δεύτερο μέρος, χρησιμοποιείται α' πρόσωπο και η φωνή ανήκει στη μητέρα. **[Δείκτης Ε/Ε 3, α]**

Ο/Η εκπαιδευτικός κατονομάζει τον αφηγηματικό τρόπο που εντοπίστηκε (*εσωτερικός μονόλογος*) και καθοδηγεί τους/τις μαθητές/-τριες να τον επεξηγήσουν ανατρέχοντας στο *Λεξικό λογοτεχνικών όρων* και το *Γλωσσάριο λογοτεχνικών όρων*. Τέλος, ο/η εκπαιδευτικός θέτει το ερώτημα γιατί επιλέγεται αυτός ο αφηγηματικός τρόπος, ωθώντας τους/τις μαθητές/-τριες να επικεντρωθούν στο περιεχόμενο της αφήγησης (ροή σκέψεων μητέρας, αναμνήσεις, συναισθήματα).

*Ποιο πρόσωπο φαίνεται να απουσιάζει από την υπόθεση; Τι επιτυγχάνει η συγγραφέας με την επιλογή αυτή;*

**Πρόσωπα/ Χαρακτήρες:** μητέρα, μεγάλος γιος – δικηγόρος, δεύτερος γιος – οικονομολόγος/τμηματάρχης σε τράπεζα, τρίτος γιος – γιατρός, μικρός γιος – διακοσμητής/ μεγάλη διαφημιστική εταιρεία.

Οι μαθητές/ -τριες αναμένεται να εντοπίσουν την απουσία του πατέρα (*Ακόμα και πριν πεθάνει ο πατέρας*) και να σχολιάσουν αυτήν την επιλογή της συγγραφέως. Ο θάνατος του πατέρα μετατοπίζει το βάρος των ευθυνών στη μάνα, η οποία καλείται ως μονογονιός να φροντίσει το νοικοκυριό και την ανατροφή των παιδιών. Οι οικονομικές δυσκολίες που φαίνεται να αντιμετωπίσαν ως πρόσφυγες δυσχεραίνουν την κατάσταση, όμως προβάλλουν εντονότερα τον δυναμικό χαρακτήρα της μητέρας, η οποία κατάφερε να επιτελέσει επάξια τον ρόλο της μεγαλώνοντας και σπουδάζοντας τέσσερα παιδιά. Η μητέρα αναλαμβάνει πρωταγωνιστικό ρόλο στη ζωή των παιδιών, ενώ αναδεικνύεται ο αγώνας και οι θυσίες της, η αδάμαστη και ανιδιοτελής μητρική αγάπη που καθιστούν τη μάνα διαχρονικά ως πρότυπο.

*Για ποιο λόγο οι πρωταγωνιστές δεν κατονομάζονται;*

Η συγγραφέας επιλέγει να μην κατονομάσει τους πρωταγωνιστές, αλλά να τους παρουσιάσει με τις ιδιότητές τους, επιδιώκοντας να προβάλει ιδιαίτερα την επαγγελματική και κοινωνική τους επιτυχία.

Αναμένεται οι μαθητές/-τριες να αναφερθούν στο κύρος και την κοινωνική καταξίωση που συνεπάγεται το επάγγελμα και κατ' επέκταση η ευημερία στο άτομο, αλλά και στο γεγονός ότι οι άνθρωποι πλέον προσδιορίζουν την ταυτότητά τους με βάση τα υλικά αγαθά και την κοινωνική τους θέση. Στο βωμό αυτών θυσιάζονται σήμερα οι ανθρώπινες σχέσεις, καθώς το χρήμα και η επαγγελματική/ κοινωνική ανέλιξη είναι δυνατόν να αλλοιώσουν τον χαρακτήρα και να αλλάξουν τις εκάστοτε ατομικές προτεραιότητες. **[Δείκτης E/E 5]**

#### **Δ. Συνανάγνωση – Συνεξέταση κειμένων**

(α) Ειρένα Ιωαννίδου – Αδαμίδου, «Η παραδουλεύτρα», σ.189-192 (πυρηνικό κείμενο)

(β) Μιχάλης Γκανάς, «Κοιτάζει τα χέρια της», σ.170

##### Άξονες συνανάγνωσης:

- Λογοτεχνικό είδος
- Αφηγηματικοί τρόποι
- Ανθρώπινες σχέσεις - Η κρίση του θεσμού της οικογένειας
- Κοινωνικά προβλήματα

1. Ανάγνωση του εισαγωγικού σημειώματος και του αφηγήματος.

2. Αρχικός σχολιασμός του συνεξεταζόμενου κειμένου από τους/τις μαθητές/-τριες.

#### **3. Δραστηριότητες συνανάγνωσης – συνεξέτασης των κειμένων**

1. α) Να διακρίνετε σε ποιο λογοτεχνικό είδος ανήκει το κείμενο «Κοιτάζει τα χέρια της» σε σχέση με το κείμενο της Αδαμίδου.  
**[Δείκτης E/E 5, β-γ]**

Στην περίπτωση της Αδαμίδου έχουμε **διήγημα**, ενώ στην περίπτωση του Γκανά έχουμε **μικροδιήγημα**. Επεξήγηση των κοινών γνωρισμάτων των δύο ειδών και των κριτηρίων με βάση τα οποία διακρίνονται αυτά.

Ο/Η εκπαιδευτικός μπορεί να αντλήσει πληροφορίες για το μικροδιήγημα στον ιστότοπο *Σελιδοδείκτες: Πολυμεσικός οδηγός για τη λογοτεχνία και την ανάγνωση*, λήμμα «Μικροαφήγηση και άλλα είδη»: <https://selidodeiktes.greek-language.gr/lemmas/167/132>

2. α) Τι κοινό έχουν η μάνα στο γηροκομείο, στο μικροδιήγημα του Γκανά, και η μάνα, στο διήγημα «Παραδουλεύτρα»;  
 β) Ποιο πρόβλημα των ατόμων της τρίτης ηλικίας παρουσιάζεται σε αυτά;  
**[Δείκτης Ε/Ε 5, β-γ]**

Οι μαθητές/-τριες αναγνωρίζουν τα κοινά στοιχεία ανάμεσα στις δύο μητέρες.

**Ενδεικτικά:** Η αποξένωση και η μοναξιά είναι τα κύρια συναισθήματα που βιώνουν οι δύο μητέρες. Ζουν μόνες και δεν απολαμβάνουν τη συντροφιά και την αγάπη των παιδιών τους. Οι γυναίκες υπήρξαν δοτικές μια ζωή προς την οικογένειά τους και πρόσφεραν ό,τι μπορούσαν σ' αυτές. Δυστυχώς όμως δεν χαίρονται τη ζωή τους στα γηρατειά τους, καθώς τα παιδιά τους δεν βρίσκονται κοντά τους. Επιπλέον η γυναίκα στο γηροκομείο αντιλαμβάνεται ότι δεν έχει ασχοληθεί ποτέ με τον εαυτό της αλλά τώρα είναι πια αργά.

Παρουσιάζονται τα σύγχρονα πρόβλήματα της αλλοτρίωσης, της μοναξιάς και της αποξένωσης, καθώς και της περιθωριοποίησης των προσώπων τρίτης ηλικίας, εξαιτίας της κρίσης που περνά ο θεσμός της σύγχρονης οικογένειας.

2. Να συγκρίνετε τα δύο κείμενα ως προς (α) το είδος της αφήγησης, (β) τους αφηγηματικούς τρόπους και (γ) τα εκφραστικά μέσα και τη λειτουργία τους. **[Δείκτης Ε/Ε 3]**

(α) Και στα δύο κείμενα χρησιμοποιείται τριτοπρόσωπη αφήγηση. Ο αφηγητής είναι εξωδιηγητικός/ετεροδιηγητικός/παντογνώστης, καθώς δεν συμμετέχει στην ιστορία. Γνωρίζει και αναλύει τις σκέψεις και τα συναισθήματα της ηρωίδας.

(β) Στο διήγημα της Αδαμίδου εναλλάσσεται ο διάλογος με την αφήγηση, σε αντίθεση με το κείμενο του Γκανά, όπου απουσιάζει ο διάλογος.

(γ) Εκφραστικά μέσα:

<b>«Κοιτάζει τα χέρια της»</b>	<b>«Η Παραδουλεύτρα»</b>
<ul style="list-style-type: none"> <li>• Εικόνες: <i>[Χέρια] που μαράθηκαν, ώσπου ξεράθηκαν</i> <i>καθώς κάθονται άνεργα...ποδιά της</i></li> <li>• Παρομοίωση: <i>...σαν προσφυγάκια</i> <i>...σαν νά 'χουν κλείσει τα μάτια</i></li> <li>• Μεταφορά: <i>την έριξε η μοίρα της</i></li> <li>• Προσωποποίηση:</li> </ul>	<ul style="list-style-type: none"> <li>• Διάλογος (<b>ζωντάνια, αμεσότητα</b>)</li> <li>• Μεταφορά: <i>άγρια... ευτυχία/ αφρόκρεμα της πρωτεύουσας/ μην παρατραβάς το σχοινί/ πέτρα την καρδιά της</i> <b>(μεταφορά εικόνων και συναισθημάτων, παραστατικότητα)</b></li> <li>• Εικόνες: <i>να τακτοποιεί... κουζίνα/ σμίγοντας τα πυκνά της φρύδια... μάτια (ζωντάνια)</i></li> <li>• Αποσιώπηση:</li> </ul>



<p>την κοιτάνε αυτά/ που μ' έβαλαν να τα χαϊδέψω... τα σκασμένα/ σαν να 'χουν κλείσει τα μάτια</p> <ul style="list-style-type: none"> <li>• Επανάληψη: Ούτε τότε... ούτε που...ούτε που... ξεράθηκαν/ Κοιτάζει τα χέρια της</li> </ul>	<p>μαζεμένους στο σπίτι της..., κοντά της. Τους τέσσερις σπουδαίους της γιους!... Φεύγετε.../ μαζί μου... έξαλλοι... (μεταφέρει τη συγκίνηση της μητέρας)</p> <ul style="list-style-type: none"> <li>• Ειρωνεία: – Μπα!... ξαφνικά; – Φυσικά! – Τι μου έλειψε, ε; (δηλώνει υποτίμηση, αποδοκιμασία)</li> </ul>
--	--

3. Ο διάλογος συμβάλλει σημαντικά στη σκιαγράφηση της προσωπικότητας των τεσσάρων παιδιών. Πώς τα χαρακτηρίζετε και πώς σχολιάζετε το ύφος με το οποίο απευθύνονται στη μητέρα; Να τεκμηριώσετε με αναφορές στο κείμενο. [Δείκτης Ε/Ε 5, α]

Το ύφος των τεσσάρων παιδιών, όπως προκύπτει από τον διάλογο είναι αντίστοιχο του χαρακτήρα του κάθε ενός από αυτά:

- Ο **μεγάλος γιος/δικηγόρος** παρουσιάζεται ως ένα άτομο που ενδιαφέρεται πολύ για την κοινωνική του θέση, αφού επανειλημμένα αναφέρεται στην αξιοπρέπεια. Θεωρεί πως το καθήκον του ως γιου είναι να φροντίζει οικονομικά τη μητέρα παραγνωρίζοντας τη συναισθηματική της υποστήριξη. Η φωνή του δικηγόρου καταλαμβάνει το μεγαλύτερο μέρος του διαλόγου έχοντας έτοιμες απαντήσεις στα επιχειρήματα της μητέρας. Στα λόγια του διακρίνεται ειρωνεία και γενικά χρησιμοποιεί άμεσο, επιθετικό και επικριτικό ύφος, ενώ κυριεύεται από θυμό («Ξέρεις πολύ καλά τι έγινε!», «Έτσι νομίζεις; φώναξε άγρια...»/ «Αλλά γιατί το κάνεις; Για τα λεφτά;»).
- Ο **δευτερότοκος γιος/οικονομολόγος** αντιδρά αρχικά με ειρωνεία, σαρκασμό και έπειτα υπεροψία, και χάνει την ψυχραιμία του με όσα υποστηρίζει η μητέρα («Φυσικά! την ειρωνεύτηκε ο οικονομολόγος»/ «Σάρκασε ο οικονομολόγος»). Θεωρεί υποτιμητική τη δουλειά της παραδουλεύτρας, να καθαρίζει η μητέρα του ξένα σπίτια, και προσβάλλεται που δεν εξαργυρώνει τις επιταγές τους. Ερμηνεύει την κατάσταση με τεχνοκρατικούς όρους πιστεύοντας πως τα χρήματα μπορούν να καλύψουν τα συναισθηματικά κενά της μητέρας.
- Ο  **τρίτος γιος** παρουσιάζεται ως ένας φιλόδοξος γιατρός με όραμα την επαγγελματική ανέλιξη και καταξίωση («...ο γιατρός, που φιλοδοξούσε...πρωτεύουσας»), πολυάσχολος («Δεν έχουμε καιρό για χάσιμο!»). Αντιδρά θυμωμένα, άγρια, ειρωνικά και τα συναισθήματά του σταδιακά κλιμακώνονται («ξέσπασε έξαλλος», «φώναξε άγρια», «της πέταξε περιφρονητικά», «αγρίεψε ξανά», «ούρλιαξε»).
- Τέλος, ο **μικρότερος γιος/διακοσμητής** εμφανίζεται πιο συγκρατημένος και ήρεμος από όλους, προσπαθεί να κατευνάσει τα πνεύματα και να προσεγγίσει τρυφερά τη μητέρα («ξαναπήρε...καλοπιάσει»). Αντιλαμβάνεται τον λανθασμένο χειρισμό και την άσχημη συμπεριφορά των αδερφών του απέναντι στη μητέρα θυμώνοντάς τους όταν ξεφεύγουν («Μην της μιλάς έτσι!...Είναι μητέρα μας!»), όμως ταυτόχρονα επιχειρεί να ερμηνεύσει τη στάση της μητέρας και να την εκλογικεύσει. Στο τέλος, είναι ο μόνος που αποχαιρετά τη μητέρα και το ύφος του υποδηλώνει τη στενοχώρια του για την έκβαση της επίσκεψης. Είναι ο πιο συμπαθής από τους τέσσερις και αυτό ενισχύεται από το σχόλιο του αφηγητή «Ήτανε πάντα ο αγαπημένος της».

Το ύφος των παιδιών δεν αρμόζει στο μορφωτικό τους επίπεδο, το οποίο θα επέβαλλε στάση σεβασμού απέναντι στη μητέρα, ειδικότερα σε ένα άτομο που σε αντίξοες συνθήκες ανέθρεψε τέσσερα παιδιά μόνα. Η μόρφωσή τους οφείλεται κατά κύριο λόγο στους αγώνες και στις θυσίες της μητέρας, η οποία έθεσε σε δεύτερη μοίρα τις προσωπικές της επιθυμίες, ώστε να γίνουν μια μέρα σπουδαίοι στην κοινωνία. Η αγάπη και η φροντίδα που τους πρόσφερε δεν τυγχάνουν ανταπόκρισης, καθώς τα παιδιά είναι προσηλωμένα σε υλικά αγαθά και στη δόξα. Κανένα πανεπιστήμιο δεν μπόρεσε να τους διδάξει πως ο άνθρωπος, κυρίως μεγαλώνοντας, αναζητά τη συντροφιά και τη στοργή, ώστε να καταπολεμήσει τα έντονα συναισθήματα της μοναξιάς. Αντιμετωπίζουν τα προβλήματα με οικονομικές λύσεις, θεωρώντας το χρήμα ως πανάκεια. Αντίθετα, με σωστή καλλιέργεια, τα παιδιά θα επεδίωκαν να οικοδομήσουν μια γερή σχέση με τη μητέρα, ώστε να λειτουργεί θεραπευτικά απέναντι σε όλα τα προβλήματα που επιφέρει το γήρας.

4. α) Πώς σχολιάζετε τη στάση των παιδιών προς τις μητέρες τους και πώς επιβεβαιώνεται στα δύο κείμενα;
- β) Πώς θα έπρεπε να είναι οι σχέσεις μητέρας και παιδιών στο διήγημα της Ιωαννίδου-Αδαμίδου; [Δείκτης Ε/Ε 5, α-β]

«Κοιτάζει τα χέρια της»	«Η Παραδουλεύτρα»
<p>Ο γιος της ηλικιωμένης ανταποκρίνεται στις υλικές ανάγκες της μητέρας («στις μάλλινες κάλτσες που της έφερε ο γιος της μόλις τού 'πε ότι κρυώνει»), όμως είναι άγνωστο αν καλύπτει τις συναισθηματικές. Η επιλογή του χρονικού επιρρήματος «μόλις» δεν είναι ίσως τυχαία από τον λογοτέχνη και έγινε πιθανό για να δηλώσει έμμεσα το ενδιαφέρον του παιδιού προς τη μάνα. Παρόλα αυτά, η επιλογή να «κλείσει» τη μητέρα σε ένα γηροκομείο, ενδεχομένως να δείχνει την έλλειψη χρόνου για τη φροντίδα της.</p>	<p>Τα παιδιά δεν ενδιαφέρονται για τη μητέρα τους και θεωρούν ότι οι ανάγκες της είναι μόνο οικονομικές, για διαβίωση. Στέλνουν κάθε μήνα επιταγές εκπληρώνοντας το χρέος τους απέναντί της, αγνοώντας, ωστόσο, τις συναισθηματικές ανάγκες της. Παρά τις θυσίες που έκανε για τα παιδιά της, δεν λαμβάνει την ανταπόκριση και ανταπόδοση που ανέμενε.</p> <p>Τα τέσσερα παιδιά επισκέπτονται τη μητέρα τους για να της εκφράσουν τη δυσαρέσκειά τους για την επαγγελματική της ενασχόληση ως παραδουλεύτρας, ενώ οι ίδιοι αναλαμβάνουν κάθε μήνα να της παρέχουν τα απαραίτητα στέλλοντάς της επιταγές. Τα παιδιά αισθάνονται ντροπή που η μητέρα τους αναλαμβάνει μια «αναξιοπρεπή» δουλειά και εκλαμβάνουν την κίνησή της ως ξεπεσμό χωρίς να αντιλαμβάνονται τα πραγματικά της κίνητρα: («Δεν στενοχωριέσαι να ξεπέφτεις τόσο πολύ, μητέρα;»/ «Μας ρεζιλεύεις κι εμάς, δεν το καταλαβαίνεις;»/ «Όμως υπάρχουν δουλειές και δουλειές. Και... όπως και να το κάνουμε αυτή που διάλεξες δεν είναι απ' τις καλύτερες»). Θεωρούν ότι η απόφασή της επηρεάζει τη δική τους εικόνα και προσβάλλει την αξιοπρέπειά τους («Η δική σου όχι, βέβαια!»).</p>

β) Οι σχέσεις μεταξύ μητέρας και παιδιών θα έπρεπε να χαρακτηρίζονται από αμοιβαία αγάπη, αλληλοκατανόηση και στενή επικοινωνία. Η μητέρα φτάνει στην έσχατη λύση για να ανοίξει διόδους επικοινωνίας με τα παιδιά, όμως αυτά είναι προσκολλημένα στις προσωπικές τους ανάγκες και τα στοιχεία που επικυρώνουν την κοινωνική τους υπεροχή.

4. Το οικονομικό φαίνεται να είναι ένα κοινωνικό πρόβλημα που κυριαρχεί και στα δύο κείμενα. Σε ποια κοινωνική τάξη ανήκουν οι μητέρες των πιο πάνω κειμένων και σε ποια σημεία του κειμένου είναι εμφανές το στοιχείο αυτό; [Δείκτης Ε/Ε 4, γ]

«Κοιτάζει τα χέρια της»	«Η Παραδουλεύτρα»
<ul style="list-style-type: none"> <li>• έχει χέρια ταλαιπωρημένα από τη σκληρή δουλειά και από τις αυξημένες υποχρεώσεις απέναντι στην οικογένειά της (Πέντε χρόνια κατάκοιτη η πεθερά της, αλύχτησε)</li> <li>• Εργαζόταν σε δύσκολες και αντίξοες συνθήκες στο κρύο, στην έντονη ζέστη, στο νερό και στα χώματα (χειρωνακτική, δύσκολη εργασία)</li> <li>• Μένει σε γηροκομείο που δε φαίνεται να παρέχει τις καλύτερες συνθήκες (κρυώνει)</li> </ul> <p style="text-align: center;">↓</p> <p>χαμηλή κοινωνική τάξη - έλλειψη οικονομικών πόρων στα γηρατειά</p>	<ul style="list-style-type: none"> <li>• Είναι πρόσφυγας, μένει στον συνοικισμό</li> <li>• μονογονεϊκή οικογένεια</li> <li>• Κατάφερε να σπουδάσει και τα τέσσερα της παιδιά</li> <li>• Λαμβάνει απ' αυτά κάθε μήνα ένα χρηματικό ποσό που της επιτρέπει να μην εργάζεται για τα προς το ζην.</li> </ul> <p style="text-align: center;">↓</p> <p>μεσαία κοινωνική τάξη</p>

#### 4. Ανακεφαλαίωση – Δημιουργικές δραστηριότητες

1. Στο εισαγωγικό σημείωμα του διηγήματος της Αδαμίδου αναφέρεται το επίθετο «αναξιοπρεπής», χαρακτηρίζοντας τη δουλειά της παραδουλεύτρας (...για να την πείσουν να μην εργαστεί σε μια δουλειά την οποία θεωρούν «αναξιοπρεπή» για την κοινωνική τους θέση). (α) Να εξηγήσετε πώς επιβεβαιώνεται ο χαρακτηρισμός αυτός από τη στάση/ συμπεριφορά των παιδιών. (β) Πώς αντιδρά η μητέρα απέναντι στα παιδιά της, τι εύχεται και γιατί; (γ) Θέμα για συζήτηση: Υπάρχουν «αξιοπρεπείς» και «αναξιοπρεπείς» εργασίες; Ποια η δική σας γνώμη;
2. Στα δύο κείμενα, οι πρωταγωνίστριες ανήκουν στην τρίτη ηλικία. Ποιες είναι οι συνθήκες διαβίωσης των ηλικιωμένων ανθρώπων, όπως εντοπίζονται σ' αυτά;
3. Τα παιδιά της πρωταγωνίστριας στο κείμενο «Η Παραδουλεύτρα» είναι μορφωμένα. Πόσο αντιστοιχούν οι ιδέες τους και η συμπεριφορά τους απέναντι στη μητέρα τους με την πραγματική μόρφωση/καλλιέργεια;
4. Τι πιστεύετε ότι αντιπροσωπεύουν/συμβολίζουν τα χέρια της ηλικιωμένης ηρωίδας στο κείμενο του Γκανά; Τι την ενοχλεί περισσότερο σ' αυτά και γιατί;
5. Να συγκρίνετε τον πιο κάτω πίνακα του Πάμπλο Πικάσο και την εικόνα της Παναγίας με τον Χριστό με τα κείμενα που εξετάσετε και να αναπτύξετε σε μία παράγραφο (80-100 λέξεις) τη σχέση μητέρας – παιδιού, όπως αυτό εκδηλώνεται μέσα από διάφορες μορφές τέχνης.



Pablo Picasso, «Μητρότητα», 1901.



### 5. Δημιουργικές Εργασίες (1 ή 2 κατ' επιλογή, ανάλογα με τα ενδιαφέροντα και τις κλίσεις των μαθητών/-τριών)

1. Να υποδυθείτε την ηρωίδα του κειμένου της Αδαμίδου και σε ένα γράμμα της που απευθύνεται στα παιδιά της, να γράψετε τις σκέψεις και τα συναισθήματά της που δεν κατάφερε να τους εκφράσει κατ' ιδίαν.
2. Συνεχίστε την ιστορία του διηγήματος «Η Παραδουλεύτρα» δίνοντας ένα διαφορετικό τέλος που να ταιριάζει στον σκοπό και το μήνυμα του έργου.
3. Αφού διαβάσετε το διήγημα «Πατέρα στο σπίτι!» του Α. Παπαδιαμάντη (Ο λόγος ανάγκη της ψυχής, σελ. 154), να συγκρίνετε τον ρόλο της γυναίκας-μάνας στο παρελθόν με αυτόν που κατέχει στο κείμενο της Αδαμίδου και με μία σύγχρονη γυναίκα – μητέρα.
4. Συνήθως οι νέοι άνθρωποι είναι σε μεγαλύτερο βαθμό απαλλαγμένοι από στερεότυπα που βαραίνουν τις σχέσεις και τις συμπεριφορές μεγαλύτερων σε ηλικία ατόμων. Παρόλα αυτά, παρατηρείται οι νέοι άνθρωποι να είναι κι αυτοί προκατειλημμένοι απέναντι σε ό,τι διαφέρει από τις δικές τους συνήθειες και συμπεριφορές. Συζητήστε στην τάξη αν η παραπάνω άποψη ισχύει ή όχι, αξιοποιώντας παραδείγματα από την εμπειρία σας. Μπορείτε να αναπτύξετε τις απόψεις σας και σε γραπτό λόγο.
5. Ποια άλλα στερεότυπα και προκαταλήψεις σε βάρος συγκεκριμένων κοινωνικών ομάδων παρατηρείτε στη σύγχρονη εποχή που χαρακτηρίζεται από προοδευτισμό και εξέλιξη; Να δημιουργήσετε αφίσες που να παρουσιάζουν το κάθε πρόβλημα στέλλοντας ένα κοινωνικό μήνυμα για την εξάλειψή του.

6. Στα κείμενα της ενότητας που αναφέρονται στους οικογενειακούς δεσμούς αναδύονται αρχετυπικά θέματα, όπως αυτό της θυσίας της μάνας ή της ανεξίτηλης σφραγίδας που αφήνει στον κάθε άνθρωπο η σχέση του με τους γονείς του και, ιδίως, ο άρρηκτος δεσμός αγάπης που συνδέει μάνα – παιδί. Παρατηρώντας τις πιο κάτω εικόνες με ζώα – μητέρες και τα παιδιά τους, αναπτύξτε σε μία παράγραφο πώς η μητέρα αποτελεί διαχρονικά πρότυπο σημαντικών αξιών στη ζωή μας.



Πηγή: <https://www.fanpage.gr/plus/pets/19-%CF%85%CF%80%CE%AD%CF%81%CE%BF%CF%87%CE%B5%CF%82-%CF%86%CF%89%CF%84%CE%BF%CE%B3%CF%81%CE%B1%CF%86%CE%AF%CE%B5%CF%82-%CE%B6%CF%8E%CE%B1/>

7. Να συνδέσετε τις πιο κάτω φωτογραφίες με ένα από τα κείμενα που εξετάσατε δικαιολογώντας την επιλογή σας. Ποια στάση φαίνεται να τηρούν τα παιδιά απέναντι στους γονείς; Να σχολιάσετε.



Το κορίτσι της φωτογραφίας είναι διευθύντρια σε έναν όμιλο. Πριν ξεκινήσει την πρώτη μέρα στη δουλειά της, ο πατέρας της της είπε: "Μην πεις σε κανέναν ότι μεγάλωσες σε φτωχή οικογένεια και ότι ο πατέρας σου είναι οδοκαθαριστής, όλοι οι συνάδελφοί σου θα γελάνε μαζί σου." Την επόμενη μέρα το κορίτσι δημοσίευσε αυτή τη φωτογραφία στα κοινωνικά δίκτυα με το παρακάτω μήνυμα: «Μεγάλωσα σε φτωχή οικογένεια και ο πατέρας μου δουλεύει ως οδοκαθαριστής... Θέλω να τον ευχαριστήσω για την εκπαίδευση που έλαβα και για τις οικονομικές του προσπάθειες καθ' όλη τη διάρκεια των σπουδών μου. Σε αγαπώ μπαμπά. Είσαι το καμάρι μου!!!»

**ΣΥΝΤΑΞΗ / ΕΠΙΜΕΛΕΙΑ ΔΙΔΑΚΤΙΚΗΣ ΠΡΟΤΑΣΗΣ: ΚΟΥΛΑ ΑΡΙΣΤΟΔΗΜΟΥ, ΦΙΛΟΛΟΓΟΣ**  
**ΕΠΟΠΤΕΙΑ: ΔΡ ΛΕΩΝΙΔΑΣ ΓΑΛΑΖΗΣ, ΕΜΕ ΦΙΛΟΛΟΓΙΚΩΝ ΜΑΘΗΜΑΤΩΝ**  
**ΟΜΑΔΑ ΑΝΑΛΥΤΙΚΟΥ ΠΡΟΓΡΑΜΜΑΤΟΣ ΛΟΓΟΤΕΧΝΙΑΣ**

**ΜΑΡΤΙΟΣ 2023**