

Επιμόρφωση των Φιλολόγων Μέσης Εκπαίδευσης  
στη Διδακτική της Λογοτεχνίας  
Δ΄ Κύκλος Διαλέξεων (2025)

***Η διδασκαλία του λογοτεχνικού βιβλίου στο  
Λύκειο***

**«Το μυθιστόρημα *Ελένη ή ο Κανένας* στη σχολική  
πράξη. Μια διδακτική πρόταση για την οδύσσεια  
της πρώτης Ελληνίδας ζωγράφου»**

**19 Φεβρουαρίου 2025**

**Επιμέλεια παρουσίασης:**

Χριστίνα Μανώλη, Φιλολόγος

Ευτυχία Γεωργίου, Σύμβουλος Φιλολογικών Μαθημάτων



## ΕΛΕΝΗ Ή Ο ΚΑΝΕΝΑΣ

Στα νιάτα της η Σπετσιώτισσα Ελένη Μπούκουρα ντύθηκε άντρας για να μπορέσει να σπουδάσει ζωγραφική στην Ιταλία, παντρεύτηκε τον ζωγράφο Σαβέριο Αλταμούρα, γέννησε τα παιδιά της (ανάμεσά τους και το θαλασσογράφο Ιωάννη Αλταμούρα), επέστρεψε εγκαταλειμμένη από τον άντρα της στην Αθήνα και εργάστηκε ως ζωγράφος. Στα γεράματά της έζησε δυο δεκαετίες μόνη και έγκλειστη στο παραθαλάσσιο σπίτι των Σπετσών, παροπλισμένη πια ζωγράφος και χαροκαμένη μάνα, τριγυρισμένη από ψιθύρους για άσκηση μαγείας και για τρέλα. **Δραματική, προκλητική, με πολλές ανατροπές και αντιφάσεις κύλησε η ζωή της πρώτης Ελληνίδας ζωγράφου, για την οποία δεν διαθέτουμε ακόμη όλα τα κλειδιά.**

Από το οπισθόφυλλο του βιβλίου,  
εκδόσεις Καστανιώτη, 2004



Το λογοτεχνικό βιβλίο αλλάζει...

Πόσο ενδιαφέρον και ελκυστικό είναι  
το μυθιστόρημα *Ελένη ή ο Κανένας*;

Είναι επίκαιρο;



Θεατρική παράσταση  
στην Αθήνα  
3 - 25 Φεβρουαρίου 2025



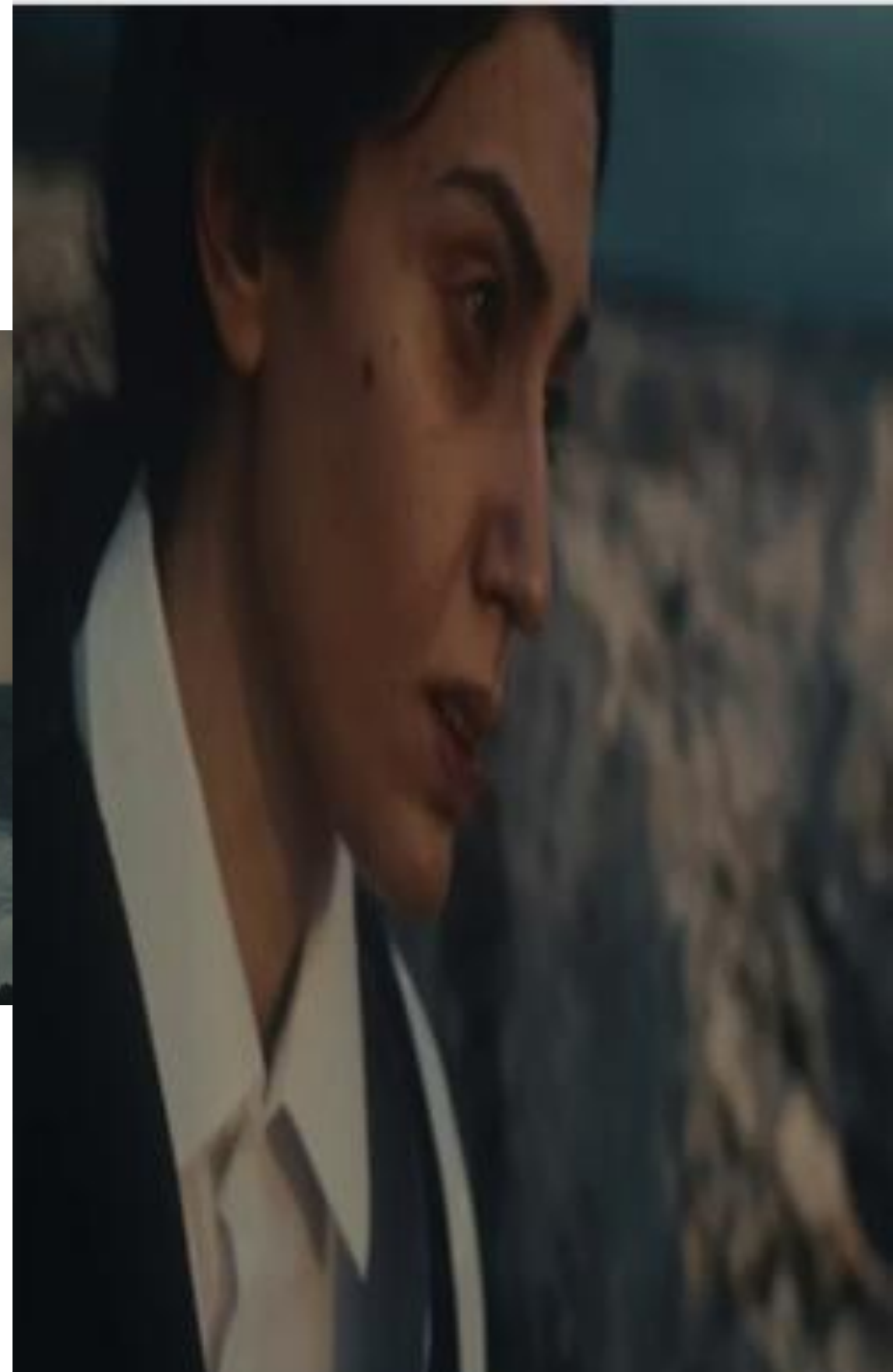
**Διαφημιστικό τρέιλερ για την παράσταση *Ελένη ή ο Κανέναν***

Θέατρο τση Ζάκυνθος, 2025

Ανακτήθηκε από:

<https://www.youtube.com/watch?v=fzy457rPYCs>

Διάρκεια: 0.35''



# Το αιώνιο ερώτημα των μαθητών/-τριών μας...

Για ποιον λόγο να διαβάσω ολόκληρο το λογοτεχνικό βιβλίο;



*Η πρόκληση του ενδιαφέροντος για την ανάγνωση λογοτεχνικών κειμένων επιτυγχάνεται όταν ο εκπαιδευτικός δημιουργήσει κίνητρα στους μαθητές, ώστε να συνειδητοποιήσουν ότι τα θέματα ενός λογοτεχνικού βιβλίου δεν είναι ξένα, αλλά ότι αφορούν την ίδια τη ζωή τους και ότι παρουσιάζονται με έναν τρόπο ιδιαίτερα ελκυστικό.*

Άντα Κατσίκη-Γκίβαλου  
Λογοτεχνία & Εκπαίδευση

# Διαβάζοντας το μυθιστόρημα *Ελένη ή ο Κανένας* οι μαθητές/-τριες

- Θα ταξιδέψουν πίσω στον χρόνο, στην Ελλάδα του 19<sup>ου</sup> αι.
- Θα γνωρίσουν ανθρώπινους χαρακτήρες.
- Θα γοητευθούν από την τόλμη και την ιδιαίτερη προσωπικότητα της κεντρικής ηρωίδας Ελένης Μπούκουρα Αλταμούρα.
- Θα ανιχνεύσουν και θα ενστερνιστούν πανανθρώπινες αξίες (της ελευθερίας, της αγάπης, της αγωνιστικότητας, της αξιοπρέπειας κ.ά.).

*Η συνομιλία με το κείμενο δεν γνωρίζει στον μαθητή μόνο τις δυνατότητες της Γλώσσας, ούτε τα όρια της φαντασίας και της δημιουργικότητας, αλλά κυρίως τον κάνει συμμετοχο σε έναν κόσμο αξιών και ιδεών.*

*Άντα Κατσίκη-Γκίβαλου,  
Λογοτεχνία & Εκπαίδευση*





Η Ρέα Γαλανάκη έχει τιμηθεί με Κρατικό Βραβείο Μυθιστορήματος για το «Ελένη ή ο Κανένας» και με Κρατικό Βραβείο Διηγήματος για το «Ένα σχεδόν γαλάζιο χέρι»

Συζητώντας για το μυθιστόρημα και τη Λογοτεχνία

Ρ. Γαλανάκη: «Το θέμα, τα πρόσωπα, η ψυχοσύνθεσή τους, αλλά και η εποχή τους έχουν τεράστια σημασία για τη δημιουργία ενός διαχρονικού λογοτεχνικού έργου»

Απόσπασμα (3.35' -5.50') από την εκπομπή Βιβλιοβούλιο, καλεσμένη η Ρ. Γαλανάκη, 2020

Ανάκτηση από: <https://www.youtube.com/watch?v=jGueffO3V70&t=505s>

# Ρέα Γαλανάκη, *Ελένη ή ο Κανένας*

✓ Πολυβραβευμένη, πολυμεταφρασμένη.

- Το 2024 τιμήθηκε με το **Κρατικό Βραβείο Λογοτεχνίας**.

- Το Υπουργείο Πολιτισμού της έχει απονείμει το **Μεγάλο Βραβείο Γραμμάτων** για τη συνολική προσφορά της στα γράμματα.

[\(https://www.kathimerini.gr/culture/562917847/sti-rea-galanaki-to-vraveio-grammaton/\)](https://www.kathimerini.gr/culture/562917847/sti-rea-galanaki-to-vraveio-grammaton/)

✓ Πάντα με το ίδιο αίσθημα αγωνίας όταν γράφει είτε μυθιστόρημα, είτε διήγημα, είτε ποίηση, είτε δοκίμιο.

**«Για εμένα, η λογοτεχνία αποτελεί μια διαρκή αναζήτηση, ένα μεγάλο μάθημα ανθρωπογνωσίας».**



Ηλεκτρονική διεύθυνση:  
<https://www.ethnos.gr/book/article/305008/reaganakhhananeotriatoyellhnikoyistorikoymythistorhmatospoykerdisetokratikobrabeiologotexnias> Ημερ. προσπέλασης: 1-2-2025



# Οργανώνοντας τη διδασκαλία του μυθιστορήματος

---

- ✓ **Μελετώ** το Αναλυτικό Πρόγραμμα
  - Οκτώ (8) περίοδοι διδασκαλίας-χρονοδιάγραμμα πορείας
- ✓ **Οργανώνω** το μάθημα: γνωριμία με τη συγγραφέα και προϊδεασμός για το βιβλίο
- ✓ **Δίνω** Αναγνωστικές οδηγίες
  - Δίνεται αρκετός χρόνος στους/στις μαθητές/μαθήτριες για να το διαβάσουν απρόσκοπτα.
  - Εισήγηση για τήρηση ημερολογίου αναγνωστικής ανταπόκρισης
  - Αποφυγή μεγάλου όγκου εργασιών κατά το στάδιο αυτό.
- ✓ **Αξιοποιώ** το διαδικαστικό μοντέλο (προαναγνωστικό, αναγνωστικό και μετααναγνωστικό στάδιο).
- ✓ **Σχεδιάζω** δραστηριότητες με βάση το αναγνωστικό - μαθησιακό επίπεδο, αλλά και τις δεξιότητες των μαθητών/μαθητριών.



Ιωάννης Αλταμούρας,  
«Έξω από το λιμάνι», 1874.



# Δείκτες Επιτυχίας-Δείκτες Επάρκειας

Α' Λογοτεχνικός Γραμματισμός

Β' Το αξιακό περιεχόμενο του μαθήματος της Λογοτεχνίας

Γ' Βασικές ικανότητες της διά βίου μάθησης

# ΔΕΙΚΤΕΣ ΕΠΙΤΥΧΙΑΣ-ΕΠΑΡΚΕΙΑΣ

## Α΄ ΛΟΓΟΤΕΧΝΙΚΟΣ ΓΡΑΜΜΑΤΙΣΜΟΣ

Να αναγνωρίζουν βασικά είδη της έντεχνης πεζογραφίας (διήγημα, μυθιστόρημα), καθώς και άλλα είδη αφηγήσεων.

**είδη πεζογραφικών κειμένων** με βάση την εποχή που γράφτηκαν, το θέμα και την πλοκή

Να αναγνωρίζουν τη δομή και την πλοκή ενός αφηγήματος.

1. **επεισόδια** ή **σκηνές** σε ένα αφηγηματικό κείμενο  
2. η **πλοκή** δεν συμπίπτει πάντοτε με τη γραμμική εξέλιξη μιας ιστορίας (αναχρονίες, «παράλληλες» ιστορίες, εγκιβωτισμένες αφηγήσεις)

Να αναγνωρίζουν  
– τον τύπο του αφηγητή (=το πρόσωπο που αφηγείται την ιστορία)  
– τη συμμετοχή του ή μη στην ιστορία που αφηγείται και  
– το ρηματικό πρόσωπο στο οποίο γίνεται η αφήγηση και να κατανοούν τη λειτουργική σημασία των πιο πάνω σε ένα αφήγημα.

1. εξωδιηγητικός (=αφηγείται την κύρια ιστορία), ενδοδιηγητικός (=αφηγείται μια εγκιβωτισμένη ιστορία μέσα στην κύρια ιστορία)  
2. ετεροδιηγητικός (=δεν συμμετέχει στα όσα αφηγείται), ομοδιηγητικός (=συμμετέχει στην αφήγησή του), αυτοδιηγητικός (=είναι ο ίδιος πρωταγωνιστής της αφηγούμενης ιστορίας)  
3. πρωτοπρόσωπη, δευτεροπρόσωπη, τριτοπρόσωπη αφήγηση

# ΔΕΙΚΤΕΣ ΕΠΙΤΥΧΙΑΣ-ΕΠΑΡΚΕΙΑΣ

## Α΄ ΛΟΓΟΤΕΧΝΙΚΟΣ ΓΡΑΜΜΑΤΙΣΜΟΣ

Να διακρίνουν τις βασικές λειτουργίες σε ένα αφηγηματικό κείμενο:

- ποιος «βλέπει»
- ποιος «μιλάει»

και να είναι σε θέση να διακρίνουν τους κύριους τρόπους εστίασης και απόδοσης του λόγου των προσώπων.

1. **εστίαση** (ποιος «βλέπει»: ο αφηγητής ή τα πρόσωπα) και συναφείς τρόποι εστίασης: «μηδενική» εστίαση (παντογνώστης αφηγητής, ο αφηγητής γνωρίζει περισσότερα από τους ήρωες), «εσωτερική» εστίαση (ο αφηγητής είναι πρόσωπο ή πρόσωπα του κειμένου με περιορισμένη γνώση), εξωτερική εστίαση (ο αφηγητής λέει/γνωρίζει λιγότερα απ' όσα ξέρουν οι ήρωες, λ.χ. στο αστυνομικό μυθιστόρημα)

2. **φωνή** (ποιος «μιλάει»: ο αφηγητής ή τα πρόσωπα) και τρόποι απόδοσης του λόγου: ευθύς λόγος, πλάγιος λόγος, ελεύθερος πλάγιος λόγος (ο λόγος του προσώπου ακούγεται *μέσω* του αφηγητή)

Να αναγνωρίζουν τους αφηγηματικούς τρόπους σε ένα αφηγηματικό κείμενο.

1. **πώς το «λέει»:** αφήγηση, μονόλογος, διάλογος, περιγραφή, σχόλιο, ελεύθερος πλάγιος λόγος, εσωτερικός μονόλογος

Να κατανοούν τη λειτουργία του χρόνου στην αφήγηση.

**«χρόνος της ιστορίας» - «χρόνος της αφήγησης»**  
αφηγηματικές τεχνικές που συνδέονται με τον **χρόνο** ή **«τη δράση»** (επιτάχυνση, επιβράδυνση, επαναληπτικότητα) ή **«την τάξη της αφήγησης»:** αναχρονίες (=αναλήψεις-flashback, προλήψεις-flashforward, «πάγωμα» του χρόνου)  
η σημασία των αναχρονιών σε ένα αφήγημα και του γεγονότος ότι ο αφηγηματικός «χρόνος» δεν είναι πάντοτε γραμμικός

# ΔΕΙΚΤΕΣ ΕΠΙΤΥΧΙΑΣ-ΕΠΑΡΚΕΙΑΣ

## Α΄ ΛΟΓΟΤΕΧΝΙΚΟΣ ΓΡΑΜΜΑΤΙΣΜΟΣ

Να ερμηνεύουν τα λογοτεχνικά κείμενα σε διακειμενική και διαθεματική προοπτική και να αντιλαμβάνονται τη λογοτεχνία στη συνάφειά της με άλλες μορφές έκφρασης ως αισθητικό και πολιτισμικό φαινόμενο.

1. η «συνομιλία» των λογοτεχνικών κειμένων όχι μόνο μεταξύ τους (διακειμενικότητα), αλλά και με άλλες μορφές τέχνης (διαθεματικότητα)
2. γνώσεις από άλλα γνωστικά αντικείμενα (π.χ. την Ιστορία) για το ξεκλείδωμα των κειμένων

Να κατανοούν την ιστορικότητα των λογοτεχνικών κειμένων και των ιδεών, οι οποίες αποτυπώνονται σε αυτά.

1. το ιστορικό και γραμματολογικό πλαίσιο των λογοτεχνικών κειμένων
2. τρόποι με τους οποίους η εποχή στην οποία δημιουργούνται τα λογοτεχνικά επηρεάζει τη μορφή και το περιεχόμενό τους

Να αναπτύξουν κριτική φιλιαναγνωστική στάση και να είναι ικανοί:  
– να πραγματοποιούν βιβλιοπαρουσιάσεις στο πλαίσιο της λέσχης ανάγνωσης στην τάξη  
– να συμμετέχουν σε λογοτεχνικά ιστολόγια και άλλες δημιουργικές δραστηριότητες.

1. μελέτη βιβλιοπαρουσιάσεων έντυπων και ηλεκτρονικών λογοτεχνικών περιοδικών και εφημερίδων
2. επιλογή βιβλίων με αισθητικά και λογοτεχνικά κριτήρια με αξιοποίηση της σχολικής, δημοτικής ή άλλων βιβλιοθηκών
3. καθοδήγηση για μελέτη ενός ολοκληρωμένου λογοτεχνικού έργου
4. ενθάρρυνση για εμπλοκή και συμμετοχή σε λογοτεχνικές και άλλες καλλιτεχνικές δραστηριότητες που σχετίζονται με τη λογοτεχνία

Να ασκούνται στη *δημιουργική γραφή*, αξιολογώντας το αισθητικό αποτέλεσμα με συγκεκριμένα κριτήρια: αντιστοιχία με τις συμβάσεις των λογοτεχνικών ειδών και βαθμός πρωτοτυπίας.

1. καθοδήγηση για σύνθεση στίχων, κατά το πρότυπο των δημοτικών τραγουδιών, της έμμετρης και της μοντέρνας ποίησης
2. καθοδήγηση για συγγραφή διηγημάτων με βάση τα τυπικά γνωρίσματα του είδους
3. καθοδήγηση για μεταγραφή μιας ιστορίας σε ποίημα και αντίστροφα, τηρώντας τις συμβάσεις των λογοτεχνικών ειδών

# ΔΕΙΚΤΕΣ ΕΠΙΤΥΧΙΑΣ-ΕΠΑΡΚΕΙΑΣ

## Β' ΑΞΙΑΚΟ ΠΕΡΙΕΧΟΜΕΝΟ

Να ευαισθητοποιούνται απέναντι σε κοινωνικά, οικονομικά, πολιτικά κ.ά. προβλήματα, παλαιότερα και σύγχρονα.

1. τα κοινωνικο-ιστορικά προβλήματα που προσεγγίζουν τα λογοτεχνικά κείμενα
2. η σχέση του ανθρώπου με την κοινωνία και την ιστορία και ο τρόπος με τον οποίο αυτά επηρεάζουν τον άνθρωπο
3. σύγχρονα κοινωνικά, πολιτικά, οικονομικά και οι επιπτώσεις τους στην ποιότητα ζωής του ανθρώπου

Να κατανοούν μέσα από τη λογοτεχνία τους τρόπους με τους οποίους διαμορφώνονται οι σχέσεις των ανθρώπων.

οι ανθρωπίνι χαρακτήρες μέσα από λογοτεχνικά κείμενα σε διαφορετικές εποχές και κοινωνικά περιβάλλοντα  
οι σχέσεις ανάμεσα στους κατέχοντες δύναμη (πολιτική, οικονομική) και τους αδύναμους  
οι σχέσεις ανάμεσα στα δύο φύλα  
οι σχέσεις ανάμεσα στα παιδιά και τους ενήλικες στον δρόμο προς την ενηλικίωση και οι σχέσεις των ενηλίκων μεταξύ τους  
θετικές και αρνητικές στάσεις που διέπουν τις ανθρώπινες σχέσεις: αγάπη, έρωτας, αλληλεγγύη, σεβασμός, επιβολή, βία, διακρίσεις, αλλοτρίωση, μοναξιά, περιθωριοποίηση

Να αναπτύσσουν συνείδηση ενεργού δημοκρατικού πολίτη.

1. το περιεχόμενο και η ιστορικότητα θεμελιωδών αξιών και δικαιωμάτων του ανθρώπου (ελευθερία, ειρήνη, δικαιοσύνη, ισότητα), με απώτερο στόχο τη διαμόρφωση -μέσα από τη μελέτη των λογοτεχνικών κειμένων- μιας κοινωνικά υπεύθυνης στάσης και αγωνιστικής συμπεριφοράς για ζητήματα που αφορούν σε θεμελιώδη ανθρώπινα δικαιώματα και οικουμενικές αξίες.

# ΔΕΙΚΤΕΣ ΕΠΙΤΥΧΙΑΣ-ΕΠΑΡΚΕΙΑΣ

## Γ΄ ΒΑΣΙΚΕΣ ΙΚΑΝΟΤΗΤΕΣ ΔΙΑ ΒΙΟΥ ΜΑΘΗΣΗΣ

Να αναπτύσσουν την ικανότητα προσδιορισμού, κατανόησης, έκφρασης, δημιουργίας και ερμηνείας των εννοιών, των αισθημάτων, των περιστατικών των απόψεων και των τρόπων με τους οποίους η λογοτεχνία επεξεργάζεται και ανασυγκροτεί την πραγματικότητα.

σύλληψη νοήματος / νοημάτων  
αναδιήγηση περιεχομένου  
προσδιορισμός νοημάτων, θεμάτων, δομικών στοιχείων, αφηγηματικών τεχνικών, σχημάτων λόγου, συμβόλων  
επεξήγηση, ανεύρεση «κρυμμένων» νοημάτων, διασαφήνιση / σχολιασμός λέξεων, φράσεων, χωρίων  
αναγνώριση και χρήση διαφορετικών πηγών, έρευνα, συλλογή και επεξεργασία πληροφοριών, χρήση βοηθημάτων  
προφορική και γραπτή διατύπωση απόψεων και επιχειρημάτων, δημιουργική γραφή και λογοτεχνική δημιουργία

Να αναπτύσσουν τη δημιουργικότητα, την κριτική σκέψη, δεξιότητες επίλυσης προβλημάτων, την ανάληψη πρωτοβουλιών, καθώς και την ικανότητα συνεργασίας.

ανάπτυξη φαντασίας, στρατηγικής σκέψης και δυνατότητα επίλυσης προβλημάτων  
καλλιέργεια κριτικής σκέψης  
ικανότητα τόσο αυτόνομης εργασίας όσο και εργασίας σε ομάδες  
επίτευξη αποτελεσματικής επικοινωνίας και διαπραγμάτευσης με τους άλλους  
μετασχηματισμός ιδεών και αξιών που ενυπάρχουν στα λογοτεχνικά κείμενα σε δράση

Να αναπτύσσουν την ικανότητα υπεύθυνης χρήσης και ενασχόλησης με τις ψηφιακές τεχνολογίες, με αυτοπεποίθηση και κριτικό πνεύμα, για τη μάθηση, την εργασία και τη συμμετοχή στην κοινωνία.

κατανόηση του τρόπου με τον οποίο υποστηρίζεται η επικοινωνία, η δημιουργικότητα και η καινοτομία με τις ψηφιακές τεχνολογίες  
καλλιέργεια κριτικής στάσης σε ό,τι αφορά την εγκυρότητα, την αξιοπιστία και τις επιπτώσεις των πληροφοριών και των δεδομένων που διατίθενται με ψηφιακά μέσα  
ικανότητα χρήσης, πρόσβασης, φιλτραρίσματος, αξιολόγησης ψηφιακού περιεχομένου  
χρήση ψηφιακών τεχνολογιών στην κοινωνική ένταξη, τη συνεργασία με τους άλλους και τη δημιουργικότητα

## ΠΡΙΝ ΤΗΝ ΑΝΑΓΝΩΣΗ



### Αφόρμηση Προσέλευση ενδιαφέροντος

- Εξωκειμενικά-περικειμενικά στοιχεία του βιβλίου (τίτλος, εξώφυλλο, οπισθόφυλλο, κ.ά.)

### Στοχευμένες Ερωτήσεις, ενδεικτικά:

- Πού μας ταξιδεύει το όνομα «Ελένη» και η αντωνυμία «Κανέννας»;
- Πώς λειτουργεί το διαζευκτικό «ή»;
- Τι μαθαίνουμε από το οπισθόφυλλο και το εσώφυλλο του βιβλίου;



## ΠΡΙΝ ΤΗΝ ΑΝΑΓΝΩΣΗ



Αυτοπροσωπογραφία  
της Ελένης Μπούκουρα-Αλταμούρα

### Ερωτήσεις, ενδεικτικά:

- Ποιες προσδοκίες δημιουργούν στον αναγνώστη οι πολλές μεταφράσεις του βιβλίου;
- Μήπως έχετε διαβάσει κάποιο άλλο βιβλίο της Ρέας Γαλανάκη; Αν ναι, ποιο βιβλίο;
- Ποιες σκέψεις κάνετε παρατηρώντας την αυτοπροσωπογραφία της Ελένης Μπούκουρα Αλταμούρα;

# ΒΙΟΓΡΑΦΙΑ - ΕΡΓΟΓΡΑΦΙΑ ΤΗΣ ΣΥΓΓΡΑΦΕΩΣ



## Εργασίες, ενδεικτικά:

- I. Να δημιουργήσετε μια δική σας παρουσίαση ή βίντεο διάρκειας έως 10 λεπτών (ατομικά/συνεργατικά) για τη ζωή και το έργο της συγγραφέως. (Σημ. Η εργασία αυτή ανατίθεται σε περίπτωση που τα εργοβιογραφικά στοιχεία δεν θα παρουσιαστούν από τον/την εκπαιδευτικό)
- II. Να μελετήσετε τρεις (3) τουλάχιστον κριτικές που γράφτηκαν για το μυθιστόρημα και να τις σχολιάσετε:
  - Τζίνα Πολίτη, «Το πένθος της Ιστορίας. Σχεδιάσμα ανάγνωσης των μυθιστορημάτων της Ρέας Γαλανάκη», περ. *Νέο Επίπεδο*, τχ. 30 (Χειμώνας 1998)
  - Mario Vitti, *Ιστορία της νεοελληνικής λογοτεχνίας*, Εκδόσεις Οδυσσέας, Αθήνα 2003
  - Σταυρούλα Παπασπύρου, «“Ελένη ή ο Κανένας”»: Ο έρωτας και η μοναξιά στο βραβευμένο μυθιστόρημα της Ρέας Γαλανάκη», (<https://www.lifo.gr>, Ημερ. τελευταίας προσπέλασης: 11/01/2025)

## ΠΡΙΝ ΤΗΝ ΑΝΑΓΝΩΣΗ

### Αναγνωστικές οδηγίες

- Χρονοδιάγραμμα για την ανάγνωσή του - Ανατροφοδότηση
- Ημερολόγιο αναγνωστικής ανταπόκρισης
- Σε άλλη περίοδο (όχι κατ' ανάγκη ολόκληρη) ανατίθενται οι εργασίες στους μαθητές, ώστε να τις ετοιμάσουν μέχρι την έναρξη της συστηματικής διδασκαλίας του βιβλίου

### Περιεχόμενο

- Προτείνεται να καλυφθούν στοιχεία με τη μορφή δραστηριοτήτων αντικειμενικού τύπου, που η λύση τους να προϋποθέτει ανάγνωση του βιβλίου ή/και μερών/αποσπασμάτων του, όπως η αφηγηματική δομή, η πλοκή και οι χαρακτήρες.



# Εργασίες κλειστού τύπου για ολόκληρο το λογοτεχνικό έργο, ενδεικτικά:

Αφού μελετήσετε τα κεφάλαια Α' - Δ' (11-63) του Α' Μέρους να απαντήσετε στα πιο κάτω:

1. Να προσδιορίσετε αν το περιεχόμενο των ακόλουθων προτάσεων είναι ορθό ή λάθος, γράφοντας στο τετράδιό σας τη λέξη «ορθό» ή «λάθος», δίπλα στον αριθμό που αντιστοιχεί στην κάθε πρόταση.
  - i. Η Ελένη πωλούσε τις ζωγραφιές της όταν ήταν στο παρθεναγωγείο.
  - ii. Στην Αθήνα λειτούργησε για πρώτη φορά το σχολείο των Τεχνών
  - iii. Η Ελένη ενθουσιάστηκε με την ιδέα του πατέρα της, να αγοράσει το θέατρο της Αθήνας.
  - iv. Τόσο ο πατέρας της Ελένης, όσο και ο δάσκαλός της πίστευαν πως το πάθος της για τη ζωγραφική έπρεπε να καλλιεργηθεί.
  
2. Να συμπληρώσετε την κάθε μία από τις πιο κάτω προτάσεις με μία από τις τέσσερις επιλογές που ακολουθούν, ώστε να σχηματιστεί μια ορθή πρόταση, με βάση το περιεχόμενο των πιο πάνω κεφαλαίων. Να γράψετε στο τετράδιό σας τους αριθμούς των προτάσεων και δίπλα από τον κάθε ένα το γράμμα της φράσης που απαιτείται για τη συμπλήρωση.
  - (α) «*Να μην ξεχνάς πώς είσαι Ελληνίδα*»: τη συμβούλευσε κάποτε
    - i. ο Τσέκολι.
    - ii. η Λασκαρίνα.
    - iii. ο πατέρας της.
    - iv. η αδελφή της.
  
  - (β) Η δασκάλα τιμώρησε την Ελένη, επειδή
    - i. παρατηρούσε και ζωγράφιζε κοριτσίστικα σώματα.
    - ii. δεν ήθελε να ζωγραφίσει ένα πρόσωπο.
    - iii. ήταν πολύ ζωηρή.
    - iv. έφυγε χωρίς άδεια από την αίθουσα διδασκαλίας.

# Εργασίες κλειστού τύπου για ολόκληρο το λογοτεχνικό βιβλίο

Αφού μελετήσετε τα κεφάλαια Υ' - Ω' (211-259) του Γ' Μέρους να απαντήσετε στα πιο κάτω:

1. Να προσδιορίσετε αν το περιεχόμενο των ακόλουθων προτάσεων είναι ορθό ή λάθος, γράφοντας στο τετράδιό σας τη λέξη «ορθό» ή «λάθος», δίπλα στον αριθμό που αντιστοιχεί στην κάθε πρόταση.
  - i. Η Λασκαρίνα έκανε χρόνια να βγει από το σπίτι της.
  - ii. Η Ελένη υποσχέθηκε στον αδελφό της πως θα έκρυβε όλα τα σημαντικά έγγραφα σ' έναν φάκελο.
  - iii. Η Νίνα έδωσε στον πατέρα της το τετράδιο με τα ξόρκια και τις συνταγές μαγείας της θείας της.
  - iv. Η κηδεία της Ελένης έγινε μετά την άφιξη των συγγενών από την Αθήνα στο νησί.
  
2. (α) Κάθε στοιχείο της Α' Στήλης αντιστοιχεί με ένα στοιχείο της Β' Στήλης. Να γράψετε στο τετράδιό σας τους αριθμούς της Α' Στήλης και δίπλα από τον καθένα, το γράμμα της Β' Στήλης που αντιστοιχεί στη σωστή απάντηση.  
Προσοχή: Στη Β' Στήλη περισεύουν δύο (2) στοιχεία.

Α' ΣΤΗΛΗ	Β' ΣΤΗΛΗ
α. «Θαλάσσιος Ίππος»	1. Κρατούσε το πληρεξούσιο που του έστειλε ο Αλέξανδρος.
β. Παπά Αναστάσης Δραλενιώτης	2. Πήρε τη μοναδική ελαιογραφία του Ιωάννη προτού σφραγιστεί το σπίτι.
γ. Αναστάσης	3. Αναχώρησε για την Αίγυπτο
δ. Δήμαρχος Σπετσών	4. Κουβέντιαζε μαζί του η Ελένη.
	5. Περίμενε την Ελένη για το μεγάλο ταξίδι
	6. Μνημείο στις Σπέτσες



# ΑΝΑΓΝΩΣΤΙΚΟ ΣΤΑΔΙΟ

- Χώρος και χρόνος
- Διαπλοκή Ιστορίας και μυθοπλασίας
- Δομή
- Περιεχόμενο
- Χαρακτήρες
- Θεματικοί άξονες
- Η ανάδειξη των αφηγηματικών αρετών του μυθιστορήματος, η γλώσσα και το ύφος συστήνεται να διδαχθούν λειτουργικά με βάση την αρχή της συνεξέτασης μορφής - περιεχομένου.
- Συνανάγνωση-Διακειμενικότητα-Διαθεματικότητα
- Εργασίες στην τάξη/κατ' οίκον (καθ' όλη τη διάρκεια της διδασκαλίας).

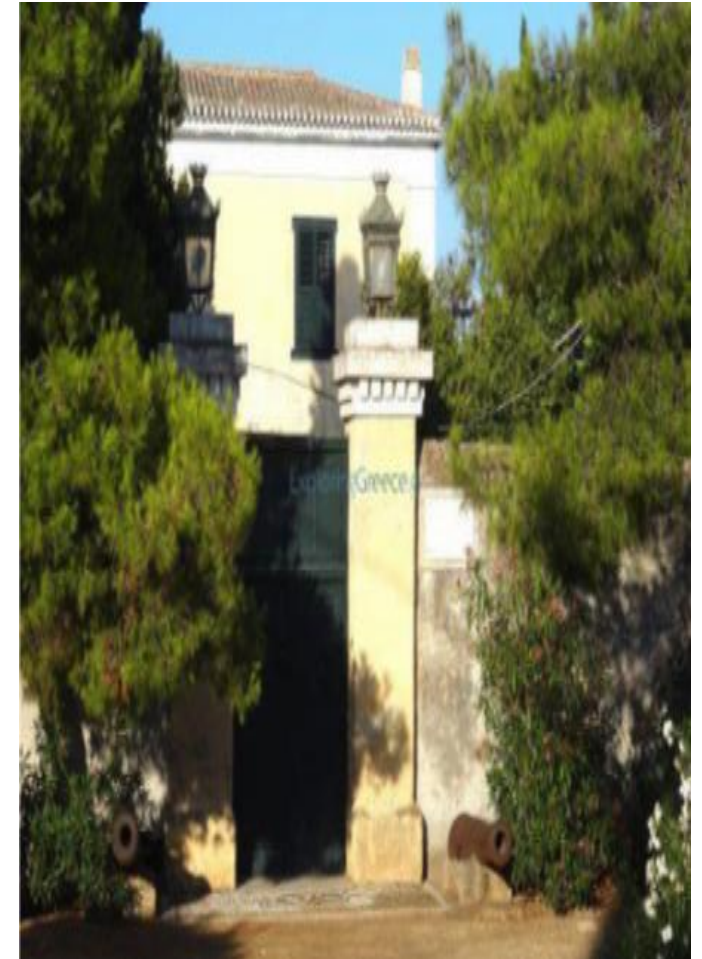


# ΚΑΤΑ ΤΗΝ ΑΝΑΓΝΩΣΗ

## Σκηνικός Χώρος

Τα μέρη όπου έζησε η ηρωίδα, οι εμπειρίες της που αναπόφευκτα σχετίζονται με τις πολλαπλές ταυτότητές της.

- Η διαρκής εναλλαγή του χώρου συνδέεται με τις πολλές μεταβολές της ταυτότητας της Ελένης, οι οποίες συμβάλλουν στη διαμόρφωση των αντιθέσεων (γέννηση, θάνατος, δημιουργία, αυτοκαταστροφή κ.ά.) πάνω στις οποίες δομείται η ιστορία.
- Χώρος με την έννοια της τοπογραφίας του εσωτερικού «είναι» του ανθρώπου (Γεωργιάδου, Δεμερτζή και Κιοσσές: 2022).



Η οικία της οικογένειας Μπούκουρη στις Σπέτσες



# ΚΑΤΑ ΤΗΝ ΑΝΑΓΝΩΣΗ

## Χρόνος

### Ο πραγματικός ιστορικός χρόνος

- Τοποθετούμε τα γεγονότα στον 19<sup>ο</sup> αιώνα, στα πρώτα χρόνια του ανεξάρτητου ελληνικού κράτους και πιο συγκεκριμένα την περίοδο της βασιλείας του Όθωνα. Το χρονικό πλαίσιο εκτείνεται μέχρι το 1900.
- Ιστορική περίοδος στην οποία παρά τις θεσμικές αλλαγές, η κατάκτηση των ατομικών και κοινωνικών δικαιωμάτων της γυναίκας βρίσκεται σε πολύ πρώιμο στάδιο. Ο κοινωνικά αποδεκτός ρόλος της μητέρας και της συζύγου προκρίνεται απέναντι στην εκπαίδευση των γυναικών.
- Στην Ευρώπη πραγματοποιούνται, επίσης, απελευθερωτικά κινήματα και εξεγέρσεις, ωστόσο ανθεί και η τέχνη κυρίως στην Ιταλία.



# ΚΑΤΑ ΤΗΝ ΑΝΑΓΝΩΣΗ

## Είναι σημαντικός ο πραγματικός ιστορικός χρόνος;

Οι ιστορικές αναφορές είναι σημαντικές στο βαθμό που αυτές επηρεάζουν ή και καθορίζουν κάποιες από τις συμπεριφορές των προσώπων του μυθιστορήματος. Δεν είναι ο πρώτος στόχος, είναι αφορμές για να αποδοθούν άλλα στοιχεία, π.χ. το δράμα των ανθρώπινων χαρακτήρων.

**Αλέξης Ζήρας:** «Η Γαλανάκη προσέφυγε στον 19<sup>ο</sup> αιώνα και σε μορφές που κινούνταν μεταξύ θρύλου και περιθωρίου της ιστορίας, ακριβώς επειδή η χρονική απόσταση και η ανασύνθεση της ζωής τους διευρύνουν τα όρια της μυθοπλασίας».



# ΚΑΤΑ ΤΗΝ ΑΝΑΓΝΩΣΗ

## Χρόνος της αφήγησης

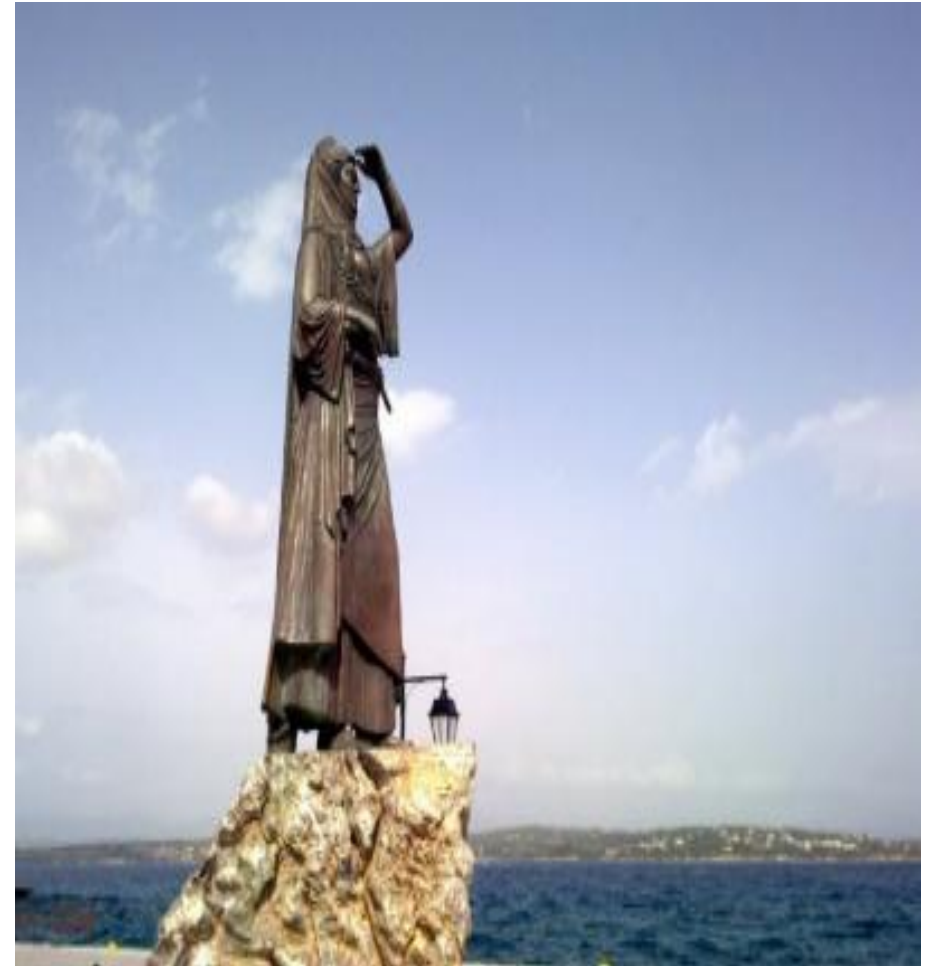
- «Το μυθιστόρημα αποτελείται από σκηνές, που συνοδεύονται από αφηγηματικές επιβραδύνσεις, παρουσίαση της σκέψης της αφηγήτριας, η οποία διακόπτει τη φυσική διαδοχή των γεγονότων. Έχουμε, δηλαδή, διακοπή της χρονολογικής αφήγησης με μια αναδρομή στο παρελθόν» (Ζερδελή, 2025)
- Ο αναγνώστης μεταφέρεται άλλοτε μέσω των **αναδρομών** στο παρελθόν και άλλοτε μέσω των **προσημάνσεων** και **προϊδεασμών** σε έναν φαινομενικά μελλοντικό χρόνο σε σχέση με το παρόν της αφήγησης.
- Η ιστορία φαίνεται να ξεκινά όταν η πρωταγωνίστρια είναι σε νεαρή ηλικία, εντούτοις στην πραγματικότητα αυτό αποτελεί το παρελθόν της το οποίο εξιστορείται είτε από την ίδια, όντας πλέον σε μεγάλη ηλικία, είτε από έναν τριτοπρόσωπο αφηγητή.



# Ελεύθερη συζήτηση: Διαπλοκή ιστορίας και μύθου

Προτείνεται

- ✓ να διαφανεί η διάκριση ανάμεσα στην Ιστορία και τον μύθο.
- ✓ να τεθεί ο προβληματισμός πώς η Λογοτεχνία εκφράζει την Ιστορία.
- ✓ οι μαθητές να προχωρήσουν στην καταγραφή σημειώσεων που θα σχολιαστούν στην τελική αποτίμηση του βιβλίου σε συνάρτηση με το Επίμετρο.



# ΚΑΤΑ ΤΗΝ ΑΝΑΓΝΩΣΗ

## Αφηγηματικές τεχνικές

### Ενδεικτικές ερωτήσεις:

Η Ρέα Γαλανάκη αξιοποιεί συχνά τις αφηγηματικές τεχνικές της πρόληψης και των αναδρομών.

- i. Αφού μελετήσετε ξανά το Α' και Β' κεφάλαιο, να αναφέρετε δύο αποσπάσματα στα οποία χρησιμοποιούνται αυτές οι τεχνικές (ένα σε κάθε περίπτωση) σχολιάζοντας παράλληλα, τη λειτουργία τους σε κάθε απόσπασμα.
- ii. Πιστεύετε ότι προσελκύει το ενδιαφέρον του αναγνώστη για να διαβάσει ολόκληρο το μυθιστόρημα; Εξηγήστε.

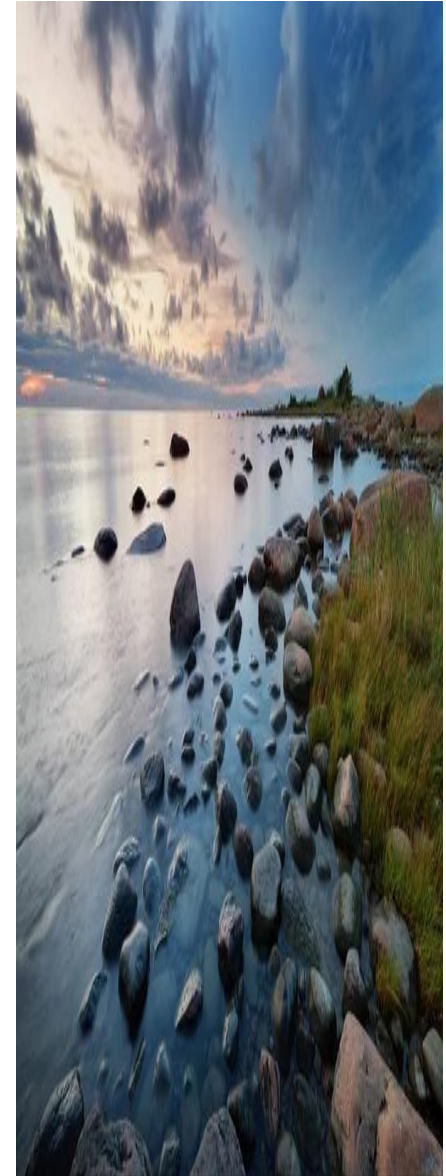


# ΚΑΤΑ ΤΗΝ ΑΝΑΓΝΩΣΗ

## Δομή του μυθιστορήματος

Ενδεικτικές ερωτήσεις:

- Να παρατηρήσετε τον τρόπο δόμησης του μυθιστορήματος και να τον σχολιάσετε.
- Μπορείτε να κάνετε κάποιους συσχετισμούς με άλλα βιβλία που έχετε διαβάσει; Σας θυμίζει, μήπως, κάποια άλλα βιβλία;
- Τι παρατηρείτε σε σχέση με το πρόσωπο που αφηγείται στα τρία μέρη του μυθιστορήματος;
- Υπάρχει κάτι που σας έκανε εντύπωση σε σχέση με τον τρόπο γραφής στο δεύτερο μέρος του μυθιστορήματος;



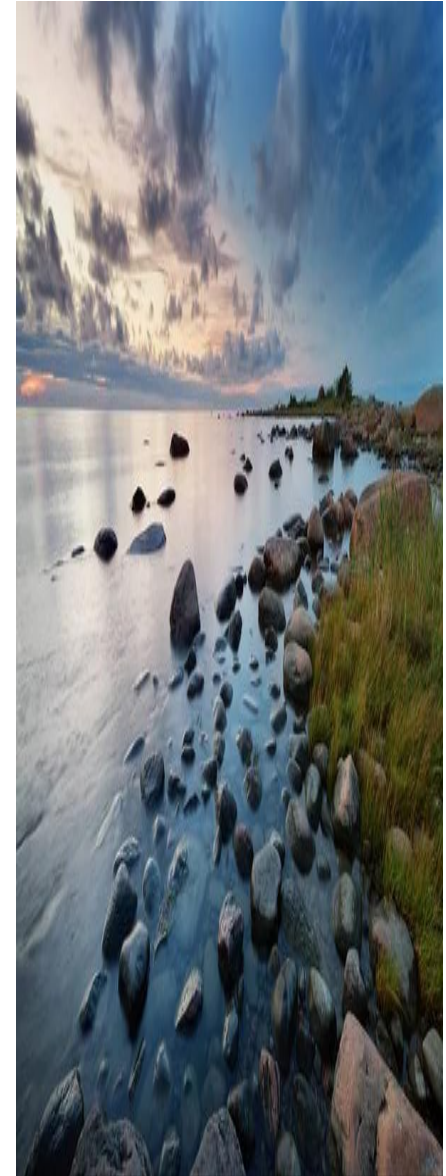
# ΚΑΤΑ ΤΗΝ ΑΝΑΓΝΩΣΗ

## Δομή του μυθιστορήματος

Τρία άνισα μέρη, 24 κεφάλαια τα οποία φέρουν ως διακριτικό τους τα κεφαλαία γράμματα του ελληνικού αλφαβήτου (συσχετισμός με Ομηρικά Έπη).

**Α΄ Μέρος (Α-Δ):** παρελθόν της Ελένης (παιδική ηλικία - αναχώρηση για σπουδές).

Το παρελθόν της πρωταγωνίστριας εξιστορείται από έναν εξωδιηγητικό παντογνώστη αφηγητή σε τριτοπρόσωπη αφήγηση (ετεροδιήγηση).



# ΚΑΤΑ ΤΗΝ ΑΝΑΓΝΩΣΗ

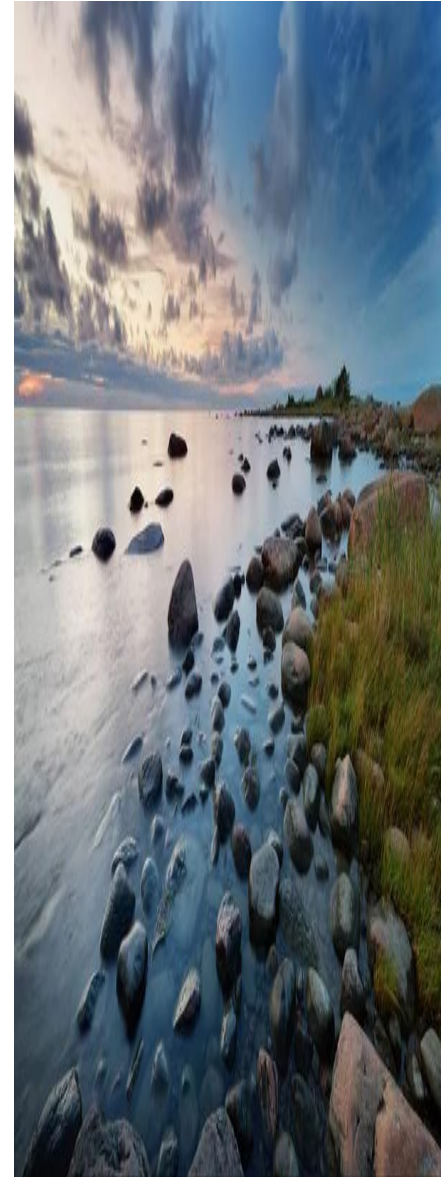
## Δομή του μυθιστορήματος

**Β' Μέρος (Ε-Τ):** αυτοβιογραφία/αποσπάσματα από προσωπικό ημερολόγιο.

Το μεγαλύτερο μέρος του μυθιστορήματος όπου κυριαρχεί ο πρωτοπρόσωπος και εξομολογητικός λόγος (αυτοδιήγηση).

➤ Χρήση ορθογράμματης και πλαγιογράμματης γραφής

Το δεύτερο μέρος μοιράζεται συμμετρικά σε οκτώ ορθογράμματες αφηγήσεις, στις οποίες η Ελένη σε απλή πρωτοπρόσωπη αφήγηση εξιστορεί το παρελθόν της, και οκτώ πλαγιογράμματες αφηγήσεις, στις οποίες με εσωτερικό μονόλογο που παίρνει τη μορφή της ροής της συνείδησης συνομιλεί με τους νεκρούς της.





# ΚΑΤΑ ΤΗΝ ΑΝΑΓΝΩΣΗ

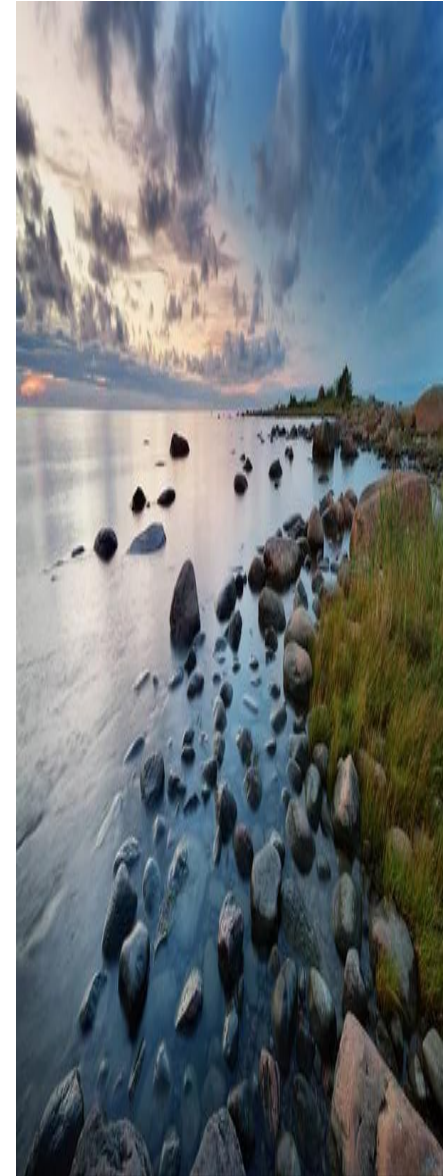
## Δομή του μυθιστορήματος

**Ορθογράμματη:** η αφήγηση είναι γραμμική χρονολογική/ευθύγραμμη, χρησιμοποιείται ο αόριστος, εκφράζεται ως βίωμα

**Πλαγιογράμματη:** χρησιμοποιείται ο ενεστώτας, εκφράζεται ως αναστοχασμός.

**Γ' Μέρος (Υ-Ω):** συμβάντα μετά τον θάνατο της ηρωίδας.

Επανέρχεται η τριτοπρόσωπη αφήγηση (ετεροδιήγηση) με εξωτερική εστίαση και σε μερικές περιπτώσεις εσωτερική εστίαση.



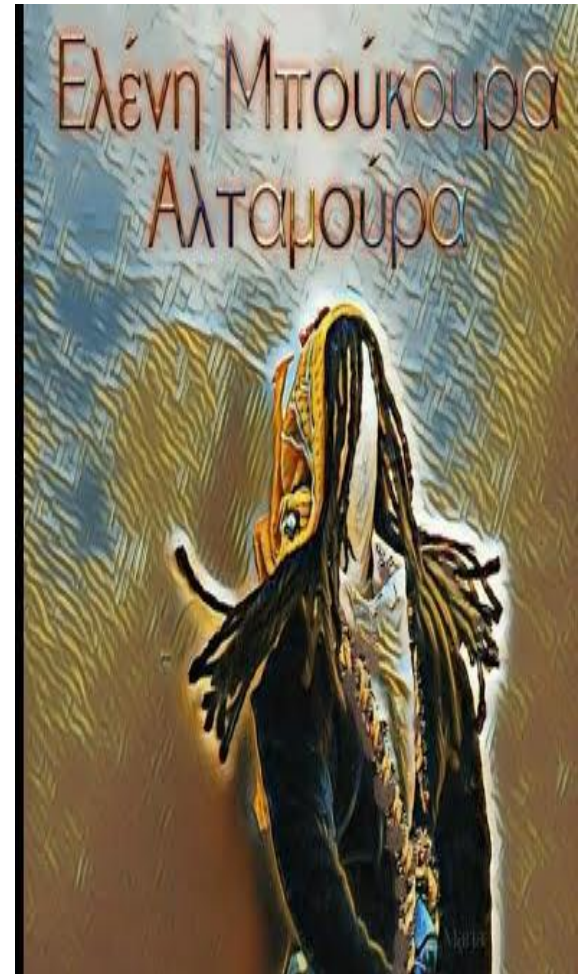
# ΚΑΤΑ ΤΗΝ ΑΝΑΓΝΩΣΗ

## Δομή του μυθιστορήματος

Επομένως, η δομή του μυθιστορήματος μάς ενδιαφέρει και από τη σκοπιά της αφηγηματολογίας.

- ❖ Ποικιλία διαφορετικών οπτικών γωνιών, εναλλαγή δηλαδή εστιάσεων: εξωτερική εστίαση, εσωτερική εστίαση.
- ❖ Εσωτερικός μονόλογος.
- **Πώς η μορφή εξυπηρετεί το περιεχόμενο;**
- **Τι επιτυγχάνεται με την εναλλαγή των εστιάσεων;**

(Τα ερωτήματα θα επανέρχονται κατά την επεξεργασία του περιεχομένου. Μπορούν να δοθούν σε αυτό το σημείο κάποια ερεθίσματα, απόψεις της κριτικής)



# ΚΑΤΑ ΤΗΝ ΑΝΑΓΝΩΣΗ

## Δομή του μυθιστορήματος

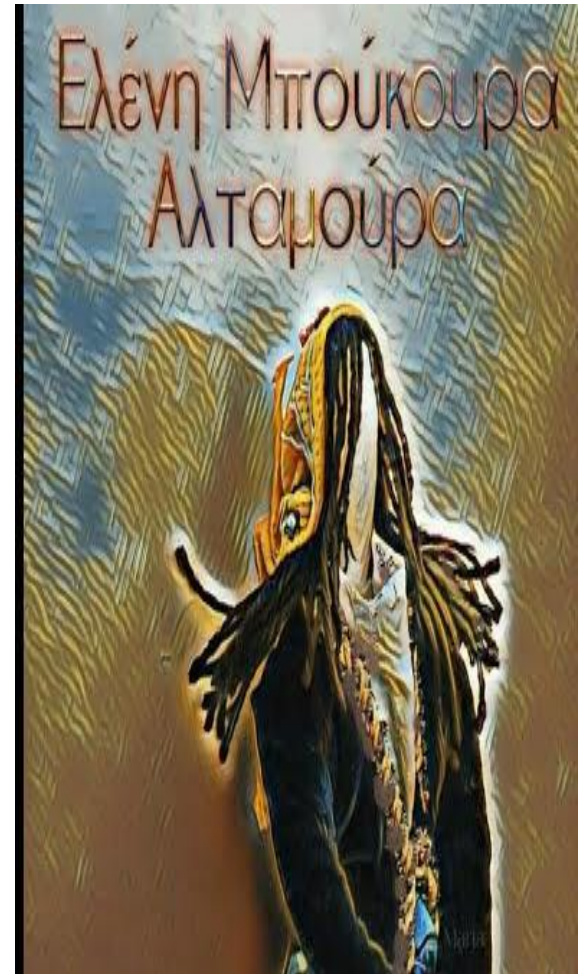
Κριτικές:

Β' Μέρος:

**ο κόσμος του κόκκινου ενδύματος, του θριάμβου**  
≠

**ο κόσμος του μαύρου ενδύματος, του πένθους**

Ταυτοχρόνως, διαφαίνεται και ο άξονας που αφορά στον διχασμό και τη διπλή ταυτότητα, ο οποίος δηλώνει το πρόσωπο, με δύο φύλα και δύο ονόματα, που αγωνίζεται να συμφιλιώσει τα αντιθετικά κομμάτια του εαυτού του και να υπερβεί τη σχέση που τελικά, το οδηγεί στην παραφροσύνη και την αυτοκαταστροφή (Γερακίνη: 2017, Τσιριμώκου: 1998).



# ΕΡΜΗΝΕΥΤΙΚΟΣ ΔΙΑΛΟΓΟΣ

- Πολυπρισματικότητα  
ερμηνειών – πολυφωνία
- Όχι τελικές και δεσμευτικές  
ερμηνείες αλλά εκδοχές
- Πρόσκληση σε διάλογο



# ΣΤΑΔΙΑ ΕΡΜΗΝΕΥΤΙΚΟΥ ΔΙΑΛΟΓΟΥ

---

Πρώτη σύντομη προσέγγιση του κειμένου με στόχο την αρχική κατανόηση

---

Άνοιγμα του θέματος

---

Κυρίως διάλογος

---

Χρήση εργαλείων επέκτασης – εμπάθυνσης

---

Νέοι διαλογικοί κύκλοι

---

Ολοκλήρωση /Κλείσιμο της διδασκαλίας

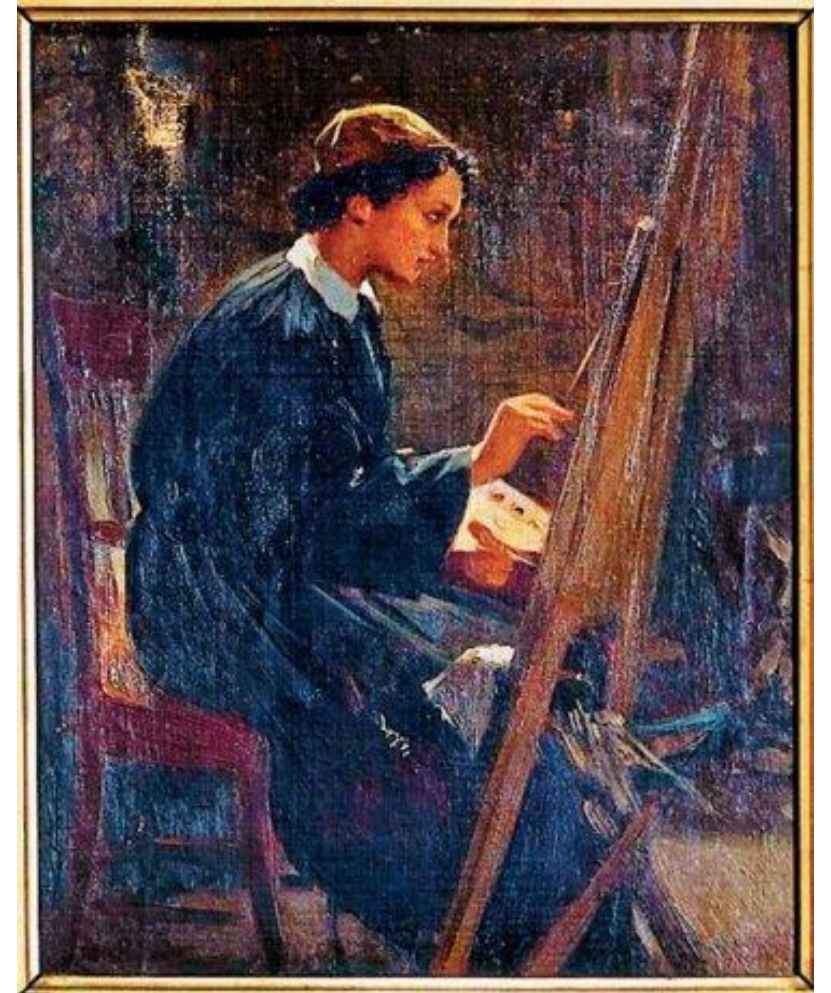


## ΚΑΤΑ ΤΗΝ ΑΝΑΓΝΩΣΗ

Εστίαση στην ψυχοσύνθεση της κεντρικής ηρωίδας και τη σχέση της με τους γύρω της.

### Ενδεικτικά Ερωτήματα:

- I. Ποια πρόσωπα επηρεάζουν τη διαμόρφωση του χαρακτήρα της και πώς;
- II. Ποια γεγονότα/συνθήκες διαμορφώνουν τη στάση της;



## ΚΑΤΑ ΤΗΝ ΑΝΑΓΝΩΣΗ

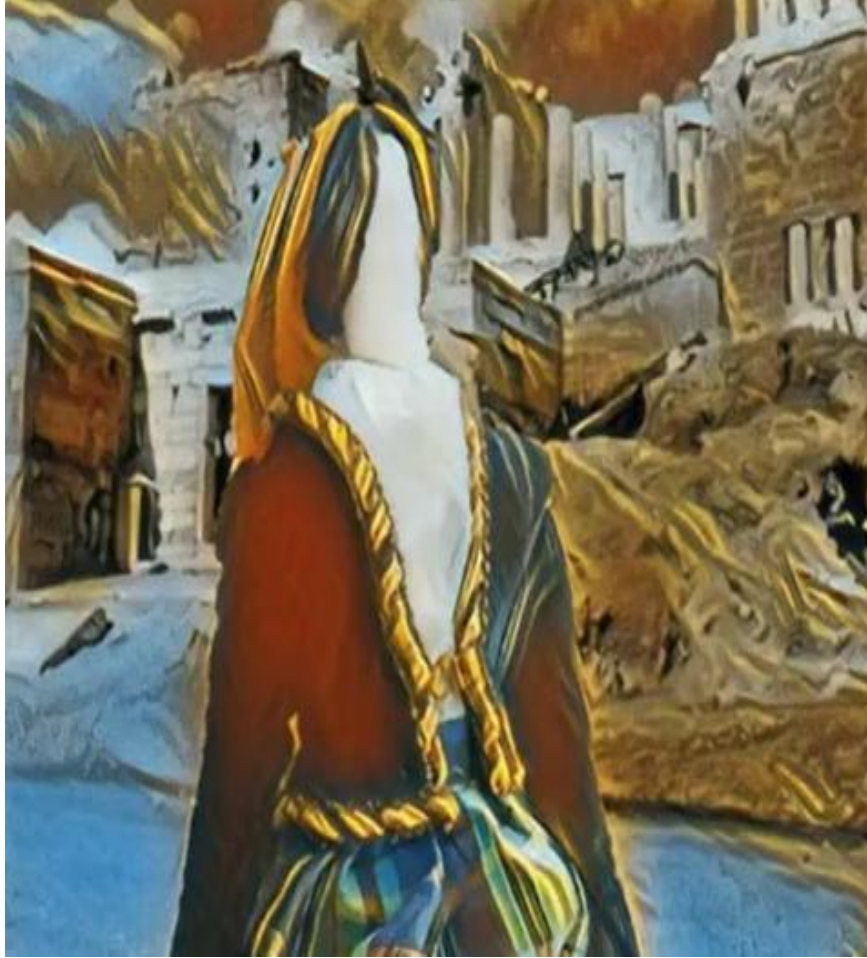


Έργο της Ελένης Αλταμούρα (περ.1853-1857)

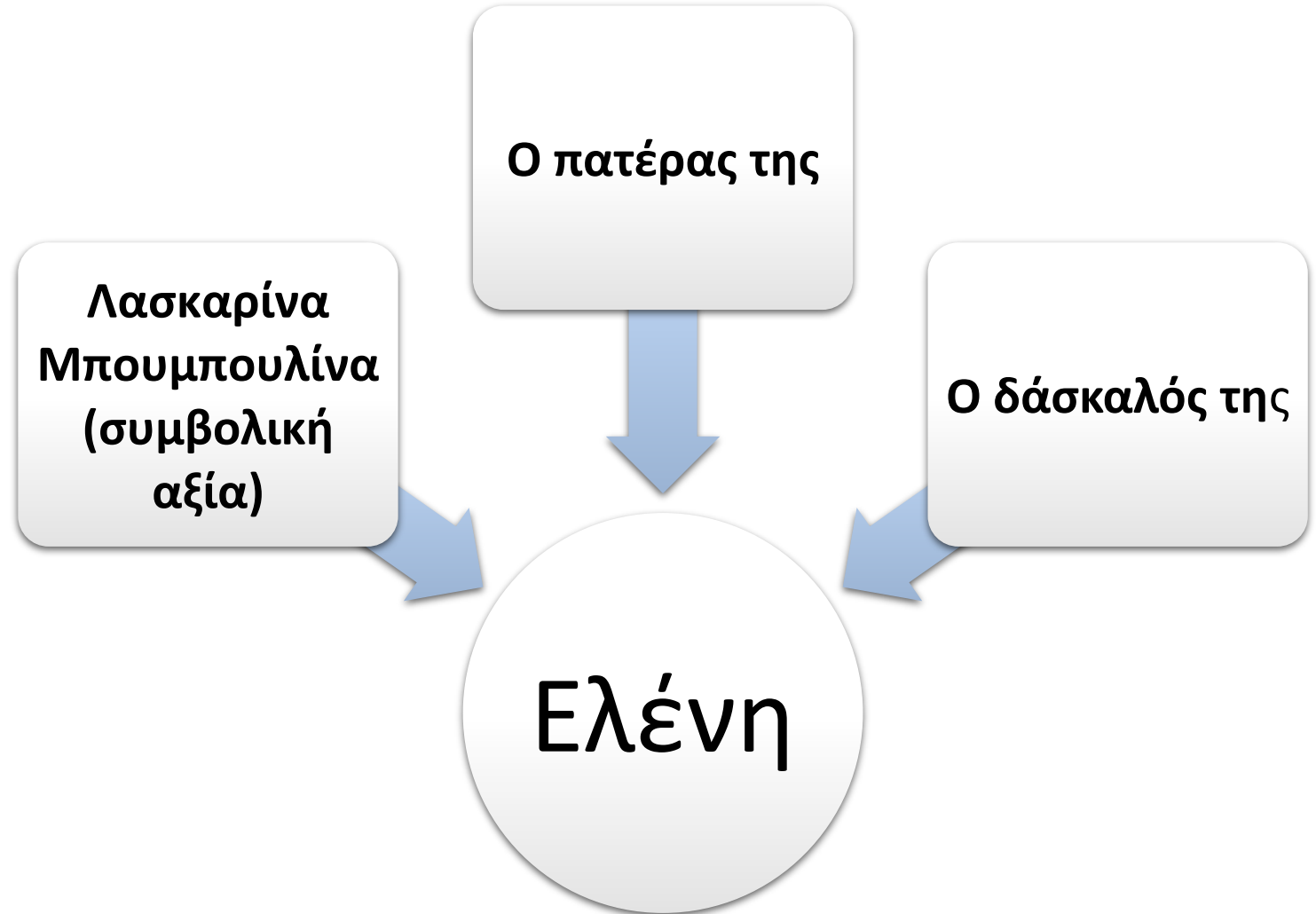
Η Ελένη είναι μια πολυσύνθετη προσωπικότητα με πολλά επίθετα: Ελένη Χρυσίνη ή Μπούκουρα ή Μπούκουρη-Αλταμούρα.

Πρωτοπόρα για την εποχή της, καθώς αγωνίζεται για να απελευθερωθεί από τις κοινωνικές συμβάσεις, δεσμεύσεις και τα στερεότυπα της εποχής της.

# ΚΑΤΑ ΤΗΝ ΑΝΑΓΝΩΣΗ



Τα πρόσωπα που συνέβαλαν στη διαμόρφωση του χαρακτήρα της και στην υλοποίηση του στόχου της:





# Ποια είναι η σχέση της Ελένης με τον πατέρα της και πώς φαίνεται η στήριξή του στις αποφάσεις της κόρης του;

- *Κατάλαβε πως η αγάπη που είχε η Ελένη στη ζωγραφική έμοιαζε με το δικό του πάθος για τα θαλασσινά ταξίδια. (47)*
- *Ανακοίνωσε την απόφασή του να συνεχίσει τη ζωγραφική της εκτός σχολείου ... Τα μαθήματα κράτησαν αρκετά χρόνια. (47)*



Το πρώτο θέατρο στην Αθήνα, το Θέατρο Μπούκουρα, που χρόνια μετά γκρεμίστηκε και στη θέση του βρίσκεται μόνο η πλατεία, γνωστή ως Πλατεία Θεάτρου.

# Ποια είναι η σχέση της Ελένης με τον δάσκαλό της Τσέκολι

*Ο δάσκαλος που γνώριζε ανατομία δίδαξε στην Ελένη την ανθρώπινη πλευρά των αγαλμάτων [...]. Γνώστης της αρχαίας τέχνης δίδαξε στη μαθήτριά του την ιερότητα του γυμνού (47). Της μίλησε για την περίφημη Ιταλική ζωγραφική (48) Ευχόταν στην Ελένη το σχεδόν ανέφικτο (48). [...] Κατά τη γνώμη του, όπως και του πατέρα της, το πάθος της, μολονότι απαγορευμένο στις γυναίκες δεν έπρεπε να μαραζώσει μα να καλλιεργηθεί και να καρποφορήσει (49)*

- Ο Τσέκολι, ζωγράφος, αρχαιολόγος, γιατρός και φυγάς από τη Νάπολη, πήγε με την άρρωστη κόρη του να ζήσει στην Αθήνα.
- Ο Γιάννης Μπούκουρης ζήτησε να κάνει μαθήματα ζωγραφικής στην κόρη του. Έτσι, η Ελένη διδάχθηκε την ιερότητα του γυμνού, την απόδοση των αισθημάτων, τη σημασία της απεικόνισης του προσώπου. Στο Σχολείο των Τεχνών η Ελένη έμαθε για την περίφημη ιταλική ζωγραφική.
- Πίστεψε στην Ελένη και την ενθάρρυνε να συνεχίσει με το ίδιο πάθος να κάνει αυτό που αγαπά.



Ραφαέλο Τσέκολι,  
«Ακρόπολη», 1853

## Πώς επιδρά η Λασκαρίνα Μπουμπουλίνα στην Ελένη;

- Το Πρότυπο της Ελένης
- Η Σπετσιώτισσα που, για την ελευθερία της πατρίδας της και αγνοώντας τις κοινωνικές συμβάσεις, όσο βρισκόταν πάνω στο πλοίο, πετούσε τα γυναικεία ενδύματα και μεταμορφωνόταν σε δυναμικό άντρα: *με γυναικεία ενδύματα δεν μπαίνει άνθρωπος στην πράξη του πολέμου.*
- Την καθοδηγεί να πάρει τη σωστή απόφαση.
- Αποτελεί το ηθικό στήριγμα που χρειάζεται για να υλοποιήσει το όνειρό της.



Λασκαρίνα Μπουμπουλίνα.  
Εθνικό Ιστορικό Μουσείο, Αθήνα

Υπάρχει κάποιο άλλο πρόσωπο που επηρέασε σημαντικά τη ζωή της Ελένης;

## Σαβέριο Αλταμούρα:

Ο «άνεμος» που ανέτρεψε τα πάντα στη ζωή της Ελένης.

*Πληροφορίες που έχουν καταγράψει στο ημερολόγιο τους...*

- *Από αστική οικογένεια της Φότζιας και με μητέρα με ελληνική καταγωγή.*
- *Σπούδασε ζωγράφος στο Ινστιτούτο Καλών Τεχνών της Νάπολης.*
- *Συμμετείχε σε διαδηλώσεις και επαναστάσεις εναντίον των Βουρβόνων.*
- *Καταδικάστηκε ως επαναστάτης εις θάνατο από τον βασιλιά Φερδινάνδο.*
- *Έζησε στη Φλωρεντία όπου αναδείχτηκε σε σπουδαίο ζωγράφο.*



Σαβέριο Αλταμούρα,  
αυτοπροσωπογραφία, 1860

# Πώς επιβεβαιώνεται ο ισχυρός δεσμός και η καταλυτική επίδρασή του;

*Ο άνεμος του την εσήκωσε σε δυνατή και τρυφερή αγκάλη, και την εταξίδεψε για λίγο στους εφτά ουρανούς... (107)*

Η Ελένη για χάρη του επέλεξε να ενδυθεί τα αττικά της φορέματα, αφήνοντας πίσω της για πάντα το αντρικό κοστούμι του Κανένα.

Γέννησε τους δύο αγγέλους της, τον Ιωάννη και τη Σοφία.

Άλλαξε δόγμα και τον παντρεύτηκε στον καθεδρικό ναό της Φλωρεντίας με καλεσμένους μόνο δύο Ιταλούς μάρτυρες και τον αδελφό της Αναστάση.

Αργότερα, γέννησε και τον Αλέξανδρο που όμως, δεν τον μεγάλωσε η ίδια, αφού τον είχε πάρει μαζί του ο Σαβέριο όταν την εγκατέλειψε, τρία χρόνια μετά, με την Αγγλίδα φίλη της Τζέιν Χέιν.



Φραντσέσκο Σαβέριο  
Αλταμούρα: Γάμος

➤ Επομένως, ποιος νομίζετε ότι είναι ένας από τους βασικούς άξονες στον οποίο στηρίζεται/με τον οποίο αναπτύσσεται το μυθιστόρημα;

❖ *Η αγάπη, ο έρωτας*

➤ Με ποιους αφηγηματικούς τρόπους παρουσιάζεται/αποδίδεται ο ισχυρός αυτός δεσμός και η συναισθηματική κατάσταση της Ελένης;



Μέσα από ένα ταξίδι  
έζησα τόσες ζωές...

# Αφηγηματικοί τρόποι

- **Περιγραφή**
- **Αφήγηση**

*Τότε φύσηξε για πρώτη φορά ο άνεμός του. Αύρα, που τύλιξε την κόρη και την έδεσε στον έρωτά του. Γύρισε στρόβιλος αργότερα και άνοιξε δύο μνήματα στης γης τον πάτο. Αλλά τίποτε δεν εμάντεψε η κόρη πρωτοβλέποντάς τον... (84)*

*Εσύ περίμενες ούριο τον άνεμό μου, αν ποτέ του επέτρεπα να με αγγίξει, κατανοούσες όμως και την εξουσία της μοίρας, που έρχεται ώρα και δαμάζει σε έρωτα η και σε θάνατο ακόμη και τους πιο ανυπόταχτους, τους πιο γενναίους...(85)*

*Πρώτη φορά έπειτα από τόσα χρόνια, η εντός μου Ελένη εξεγέρθηκε εναντίον του Κανένα, όπως πάντα εξεγείρεται η ζωή εναντίον του θανάτου. Αν ενικούσε η Ελένη θα έχανε όλα τα προνόμια που της υποσχόταν ο Κανένας. Αν ενικούσε ο Κανένας, τότε εγώ θα έχανα για πάντα την ψυχή μου... (98)*

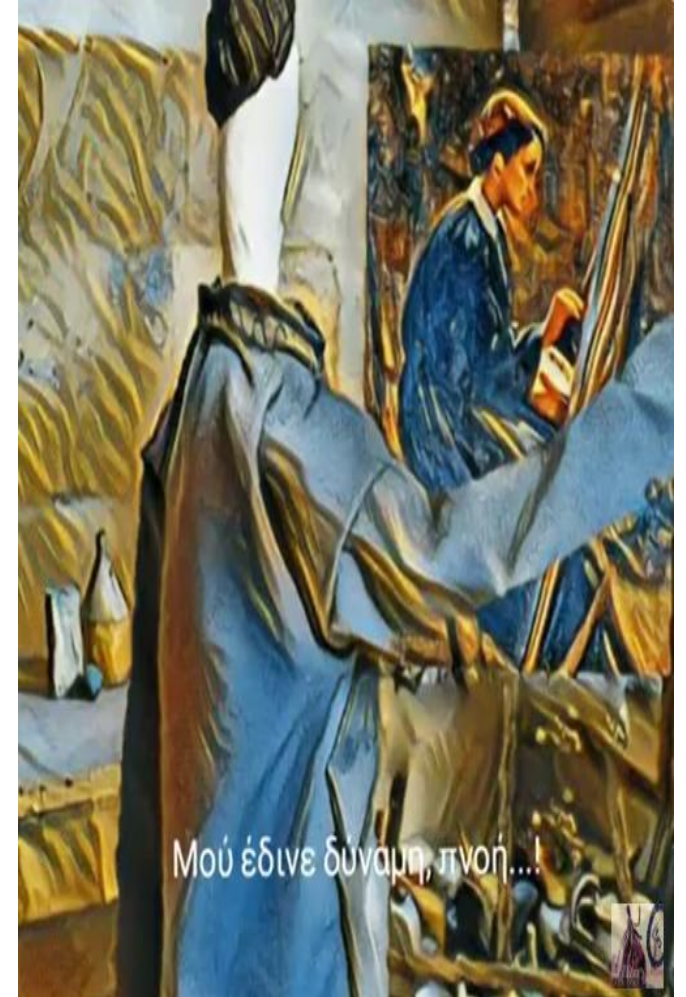


➤ Είναι αυτός, λοιπόν, ο σημαντικότερος άξονας;

(οι μαθητές/-τριες ενδέχεται να δώσουν διαφορετικές απαντήσεις)

➤ Ποιος δεσμός φαίνεται να είναι πιο ισχυρός μέσα στο κείμενο;

Η αγάπη/αφοσίωση για την τέχνη της ζωγραφικής, το πάθος της δημιουργίας.





Υπάρχει κάτι στην ιστορία του μυθιστορήματος που σας προκάλεσε το ενδιαφέρον ή σας έχει παραξενέψει;



Ελένη Αλταμούρα (περ.1850-1855).  
Αυτοπροσωπογραφία ντυμένη  
άνδρας, ζωγραφίζοντας την Αγγλίδα  
Φιλη της Jane Benham Hay.

## Μεταμφίεση/παρενδυσία της Ελένης: Από τους πιο σημαντικούς θεματικούς άξονες

Στο πρώτο μέρος διαφαίνονται πολλές ενδείξεις οι οποίες προοικονομούν την απόφαση της Ελένης, αλλά και τις συνέπειες της απόφασής της.

Η ηρωίδα προσελκύει το ενδιαφέρον του αναγνώστη εξαιτίας της απόφασής της να μεταμφιεστεί για να πραγματοποιήσει το όνειρό της. «Έπρεπε να ξεχάσω στο δικό μου σώμα και το κρυμμένο θηλυκό και το ψευδεπίγραφο αρσενικό, αν ήθελα να λέγομαι ζωγράφος».



Αφήγηση αποσπάσματος *Η Μεταμφίεση (0'-3')* από το μυθιστόρημα *Ελένη ή ο Κανένας*  
Νάνσυ Παπαχρήστου, 2015

Ανακτήθηκε από: <https://www.youtube.com/watch?v=YOiEkByLWNE>

## Μεταμφίεση/παρενδυσία

➤ Πώς μπορούμε να ερμηνεύσουμε αυτή τη συμπεριφορά; Τι νομίζετε; Είναι μια φυσιολογική αντίδραση;

- ✓ Η ηρωίδα φανερώνει την τόλμη και το πάθος της να σπάσει τα δεσμά της και να ελευθερωθεί, αν και όπως μονολογεί, παραμένει «μετέωρη, εύθραυστη, σημαδεμένη».
- ✓ Η μεταμφίεση δεν αποτελεί απλώς ένα εξωτερικό γνώρισμα για εξυπηρέτηση ορισμένων στόχων, αλλά αποτελεί βαθύτατη διάσταση και ανάγκη της φευγαλέας Ελένης για μίμηση και υπόδυση ρόλων πέρα από τα στερεότυπα της εποχής (Μικέ: 2001).



## Μεταμφίεση/παρενδυσία



- Συμφωνείτε; Πιστεύει κάποιος/-α κάτι διαφορετικό;
- ✓ Η Ελένη Μπούκουρα-Αλταμούρα είναι μία προσωπικότητα που βρίσκεται σε σύγχυση ταυτοτήτων, αφού δεν γνωρίζει ποια είναι η πραγματική της ταυτότητα, την οποία όμως αναζητά σε όλη τη ζωή της.
- ✓ Η αναζήτηση της ταυτότητας δεν πρέπει να θεωρηθεί ατομική υπόθεση, αλλά «ως το κέντρο ομόκεντρων κύκλων για την αναζήτηση της εθνικής και της θρησκευτικής ταυτότητας», στοιχείο που αποτελεί ισχυρό προβληματισμό του μυθιστορήματος (Μικέ: 2001, 331).

## Μεταμφίεση/παρενδυσία



- ✓ Η αρχή της παρενδυσίας και η δημόσια αποκάλυψη του φύλου της ηρωίδας συνοδεύονται από το ίδιο πατριωτικό τραγούδι, που ξυπνά τον πόθο για (εθνική) ελευθερία.
- ✓ Μάρτυρες την ώρα της μεταμφίεσής της είναι τα χρώματα της φύσης, όπως θα αποτυπώνονταν σε πίνακα της Ελένης. Δημιουργούν εικόνες και συναισθήματα στον αναγνώστη.
- ✓ Η ηρωίδα είναι ένα πρόσωπο που επιστρέφει πίσω στο παρελθόν για να αναλογιστεί τις συνέπειες των πράξεών της. Έτσι, τα ρούχα αποκτούν συμβολική αξία.

## Σε ποια άλλα σημεία επιβεβαιώνεται το πάθος και η αφοσίωση της Ελένης για τη ζωγραφική;

Ο έρωτάς της για τη ζωγραφική, φανερώθηκε κι όταν:



- Συνέχισε να ζωγραφίζει όχι μόνο στα διαλείμματα, αλλά και την ώρα του μαθήματος
- Της απαγόρευσαν να ζωγραφίζει, εκείνη δεν υπάκουσε και γι' αυτό τιμωρήθηκε μένοντας όρθια στο μάθημα κρατώντας στο υψωμένο χέρι της ένα μολύβι (33).
- Η Ελένη αντιμετώπισε με αξιοπρέπεια την τιμωρία της: «Η Ελένη δεν καταδέχτηκε να κλάψει όσο κράτησε η τιμωρία, που η ταπείνωση έκανε πιο αργό και πιο αβάστακτο τον χρόνο της» (35).
- «Τότε, όμως, αποφάσισε πως θα κάνει τα πάντα για να γίνει ζωγράφος, ακόμη κι αν αυτό σήμαινε να μείνει διά βίου διαφορετική από τα συνομήλικα κορίτσια και από τις γυναίκες του σογιού της. [...] Να μην παντρευτεί, να μη γεννήσει, να μην έχει έρωτα πάρεξ για τη ζωγραφική».

## Σε ποια άλλα σημεία επιβεβαιώνεται το πάθος και η αφοσίωση της Ελένης για τη ζωγραφική;



- «Ορκίστηκε με τη μπέσα της μητρικής της γλώσσας πως μόνο ο θάνατος θα εμπόδιζε το χέρι της να ζωγραφίζει...»
- Παρά τις δυσκολίες συνεχίζει να αντιστέκεται και να κάνει αυτό που αγαπά: πολλά βράδια μάζευε κρυφά τα απομεινάρια των κεριών για να ζωγραφίζει την ώρα που έπρεπε να κοιμάται.
- Ενώ ήταν ακόμα μαθήτρια, αντιστάθηκε με τον δικό της τρόπο δηλώνοντας την ταυτότητά της, γράφοντας το όνομα και το επώνυμό της στις πρώτες της ζωγραφιές που έκανε κρυφά στο σχολείο.
- «Αξιόμεμπτη δεν ήταν όμως μόνο η κλοπή, μα και η ανταρσία της κοπέλας που την έφερνε να ζει με εικόνες και οράματα» (46).

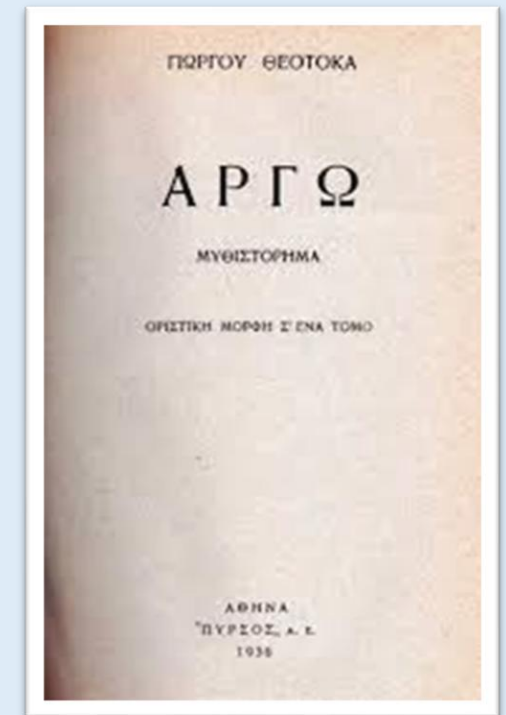
# Συνανάγνωση

- Θεματικός άξονας: η αγάπη/το πάθος για την τέχνη / τα γράμματα

- ❖ Γ. Θεοτοκάς, *Αργώ* («Θέλω Γράμματα»)

- ✓ Το πάθος του Δαμιανού για τα γράμματα

- ✓ Η αφοσίωσή του παρά τις τιμωρίες





# ΚΑΤΑ ΤΗΝ ΑΝΑΓΝΩΣΗ

## Συνανάγνωση

Συστήνεται να ενταχθεί σε στάδιο που θα επιλέξει ο/η φιλόλογος με βάση τη μαθησιακή ετοιμότητα και τα ενδιαφέροντα των μαθητών/μαθητριών.



**Ελένη ή ο Κανέννας, Ρ. Γαλανάκη**    **Τιμή και το Χρήμα, Κ Θεοτόκη**

# ΑΞΟΝΕΣ ΣΥΝΑΝΑΓΝΩΣΗΣ

A

## ΑΞΙΑΚΟ ΠΕΡΙΕΧΟΜΕΝΟ

### Η ΘΕΣΗ ΤΗΣ ΓΥΝΑΙΚΑΣ

Η γυναίκα που εναντιώνεται στο κατεστημένο

- Το ζήτημα της τιμής
- Ο θεσμός της προίικας
- Εργασία-Επάγγελμα

B

## ΛΟΓΟΤΕΧΝΙΚΟΣ ΓΡΑΜΜΑΤΙΣΜΟΣ

### ΑΦΗΓΗΜΑΤΙΚΟΙ ΤΡΟΠΟΙ:

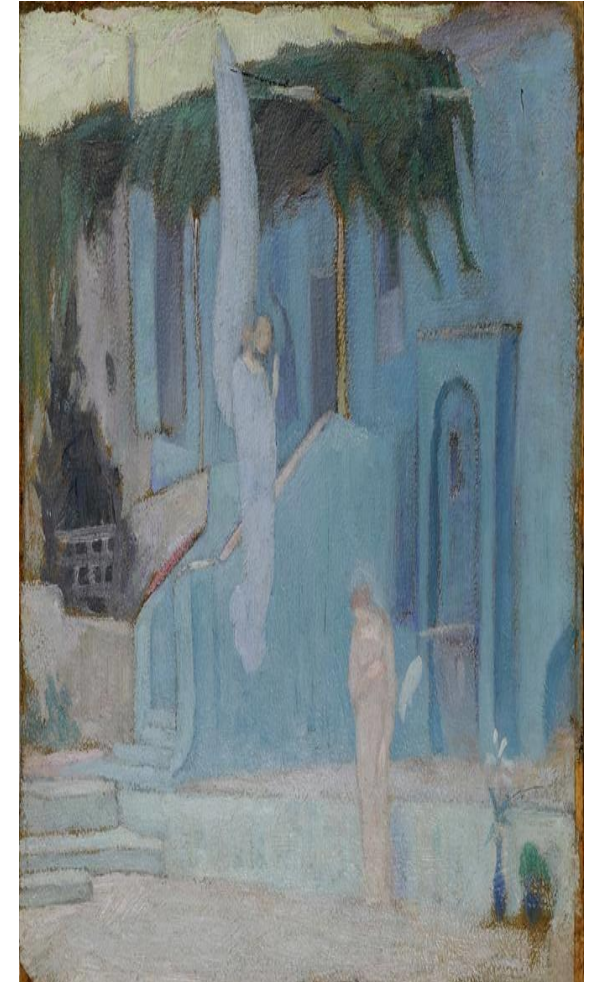
Αφήγηση, Περιγραφή



Η Καλλιρρόη Σιγανού – Παρρέν,  
«Εφημερίς των Κυριών»

## Ενδεικτική πορεία

- Επιλογή αποσπασμάτων από το Κ' Κεφάλαιο του μυθιστορήματος της Ε. Γαλανάκη, *Ελένη ή ο Κανένας* (σσ. 127-130, 134)
- Ανάγνωση από τον/την εκπαιδευτικό
- Αδρομερής απόδοση περιεχομένου
- Συνοπτική αναφορά στον συγγραφέα - ένταξη κειμένου στην εποχή του - Κ. Θεοτόκης, *Η τιμή και το χρήμα* («Ανάθεμα τα τάλαρα») (ΚΝΕΛ Β', σσ. 146-149)
- Ανάγνωση αποσπάσματος από τον/την εκπαιδευτικό
- Αδρομερής απόδοση περιεχομένου



## Ενδεικτική πορεία

- Εκμαίευση συσχετισμών περιεχομένου και μορφής μέσω της διαλογικής μαιευτικής μεθόδου
- Ο εκπαιδευτικός ζητά από τους/τις μαθητές/-τριες να εντοπίσουν κοινούς θεματικούς άξονες ανάμεσα στα δύο αποσπάσματα.
- Οι μαθητές/-τριες αναμένεται να εντοπίσουν το θέμα της χειραφέτησης της γυναίκας
- Φύλλο εργασίας



# Ποια κοινά στοιχεία διακρίνετε ανάμεσα στον χαρακτήρα των δύο γυναικών;

Ενδεικτικά:

**Κοινό:**

Είναι ανιδιοτελείς, εργατικές, τολμηρές, αποφασιστικές.

Εναντιώνονται στο κατεστημένο.

**Επιμέρους θέματα:**

- Το ζήτημα της τιμής
- Ο θεσμός της προίκας
- Εργασία

**ΕΛΕΝΗ**



- Παντρεύεται μετά από επιθυμία του πατέρα της στην Ιταλία έχοντας κάνει δύο παιδιά εκτός γάμου.
- Σπουδάζει με τα χρήματά της προίκας της, σ' αντίθεση με τις κοπέλες της εποχής της.
- Στην Ελλάδα εργάζεται για να ζήσει αξιοπρεπώς τα παιδιά της, αφότου έφυγε από την Ιταλία.

**ΡΗΝΗ**



- Ζει με τον Αντρέα χωρίς να είναι παντρεμένοι. Μένει έγκυος.
- Αρνείται να τον παντρευτεί, όταν αντιλαμβάνεται πως θέτει τα χρήματα πάνω από την αγάπη.
- Μόλις συνειδητοποιεί πως αποτέλεσε αντικείμενο συναλλαγής, αναλαμβάνει την ευθύνη να ζήσει μόνη και να αντιμετωπίσει τις δυσκολίες.

Να εντοπίσετε δύο κοινούς αφηγηματικούς τρόπους ανάμεσα στα δύο αποσπάσματα με τους οποίους σκιαγραφείται η προσωπικότητα των δύο ηρωίδων.



ΑΦΗΓΗΜΑΤΙΚΟΙ ΤΡΟΠΟΙ:

- Αφήγηση
- Περιγραφή



ΑΦΗΓΗΜΑΤΙΚΟΙ ΤΡΟΠΟΙ:

- Αφήγηση
- Περιγραφή

## Εργαλεία επέκτασης διαλόγου

*«Το μοτίβο των χώρων εγκλεισμού ή αναγκαστικής απομόνωσης επιτείνει την ονειρική, φανταστική διάσταση της ιστορίας». (Σιαμαντά: 2020)*

Εισαγωγή σε άλλα θέματα:

- Το θέμα του ονείρου
- Το θέμα της μοναξιάς και της απομόνωσης



## Το όνειρο – η απομόνωση και ο εγκλεισμός

Η απώλεια των αγαπημένων προσώπων της Ελένης επέδρασε καταλυτικά στην ψυχοσύνθεσή της:

- Η Ελένη μετά τον θάνατο των παιδιών της αποσύρεται από τον δημόσιο βίο και απομονώνεται οικειοθελώς στο πατρικό της σπίτι στις Σπέτσες.
- Θρηνεί, νιώθει τύψεις για τον χαμό των παιδιών της και μάλιστα πιστεύει ότι έχει τιμωρηθεί για τις επιλογές της.

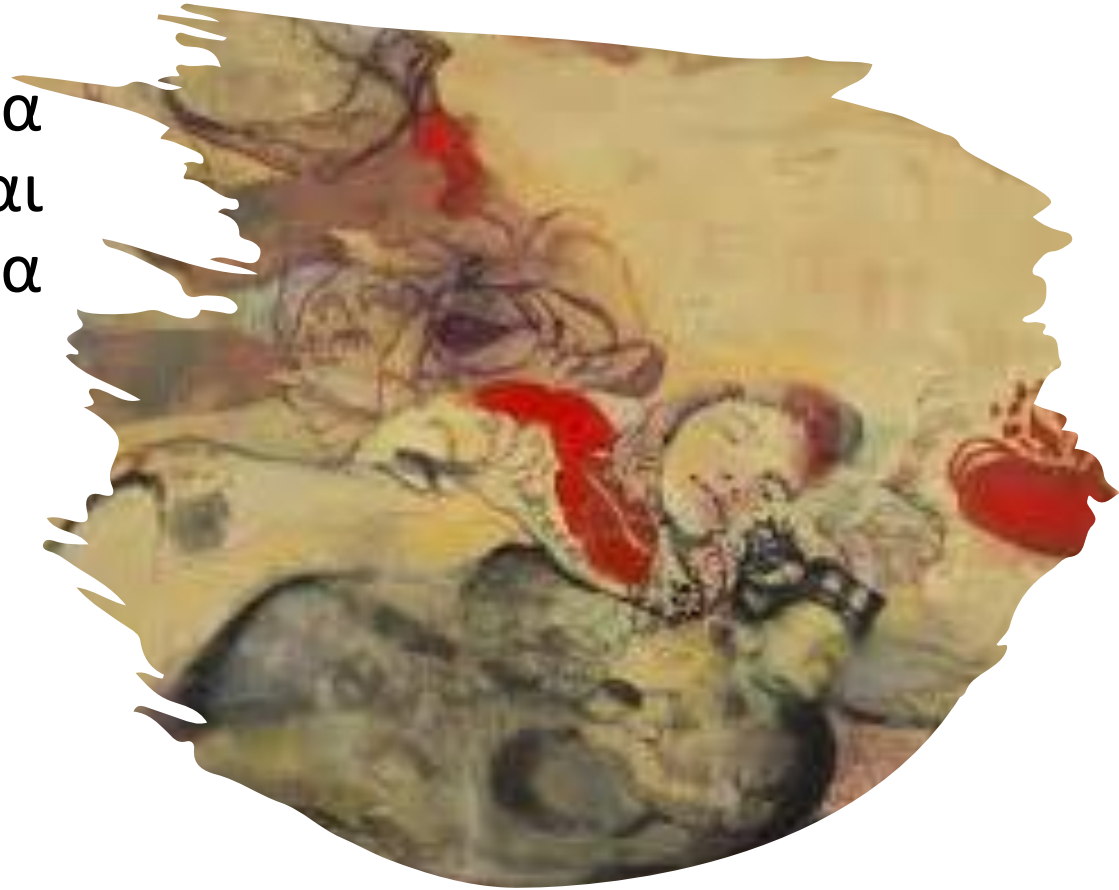




# Το όνειρο – η απομόνωση και ο εγκλεισμός

➤ Πολύ συχνά ανακαλεί στη μνήμη της τα αγαπημένα της πρόσωπα, που πέθαναν και παρουσιάζονταν ως ίσκιои και φαντάσματα μπροστά της, και συνομιλεί μαζί τους:

- τον πατέρα της
- τον γιο της Ιώαννη
- την κόρη της Σοφία
- τον άντρα της Σαβέριο



# Το όνειρο – η απομόνωση και ο εγκλεισμός

- χτυπημένη από τη ζωή, θα κάψει τους πίνακές της, αρνούμενη τη ζωγράφο και τη ζωγραφική που τόσο αγάπησε: «Τώρα έρχομαι στην αποφράδα εκείνη μέρα που έκαψα όλα μου τα έργα, όσα είχα φέρει σ' αυτό το κατάλυμα» (125)
- οδηγείται στην τρέλα
- περνά στη **«μετά τη ζωή, ζωή των γυναικών»**  
«Είχα ακούσει ότι στη μετά τη ζωή ζωή των γυναικών το πόδι δεν πατά συνέχεια στη γη. Ότι ο νους αρέσκεται στο να αιωρείται». (179)



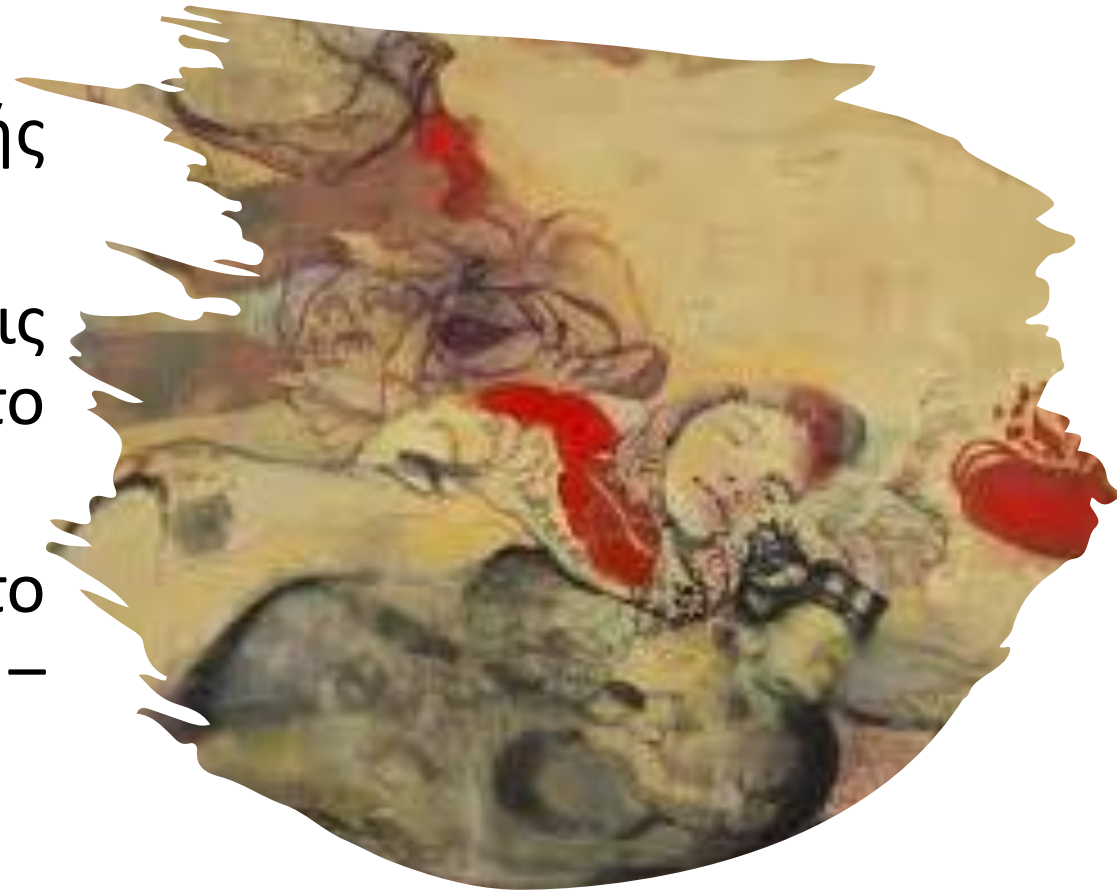
# Το όνειρο – η απομόνωση και ο εγκλεισμός

## **Μορφή- Περιεχόμενο:**

Εσωτερικός μονόλογος με τη μορφή της ροής της συνείδησης.

Τα χρονικά όρια μπερδεύονται, οι σκέψεις μπλέκονται και ανασύρονται αβίαστα από το υποσυνείδητο.

Έτσι και η γραφή έρχεται να υπηρετήσει το περιεχόμενο: πλαγιογράμματη γραφή – σημειωτικός λόγος



Στον συμβολικό λόγο η Ελένη ακολουθεί τους κανόνες που οι άλλοι δημιούργησαν για αυτήν και συμμορφώνεται στις κοινωνικές απαιτήσεις. Αντίθετα οι πλαγιογράμματες αφηγήσεις ανήκουν στο χώρο του σημειωτικού, εκεί δηλαδή που οι κανόνες χάνουν τη δύναμή τους, εκεί που ηρωίδα σπάει τα δεσμά της, απελευθερώνεται και μέσα από τη ρευστότητα, τη χαλαρότητα και ποικιλομορφία, διαγράφεται η αποκαθήλωση της πατριαρχικής Ελένης και η εξύψωση μιας Ελένης που υφαίνει τον επαναπροσδιορισμό της προσωπικότητας της έξω από τον κόσμο της διπολικής λογικής (Γερακίνη: 2017).



«Τηρείται λοιπόν η σύμβαση της βιογραφίας, αλλά στα σπλάχνα της τοποθετείται η νάρκη που την ακυρώνει, η αυτοβιογραφία που υποβλέπει την ετερογένεια και που, με τη σειρά της, εναλλάσσει το πρόσωπο με το προσωπίο, τον ήρωα με τον σωσία του, διπλασιάζοντας, πολλαπλασιάζοντας τις εκδοχές, βραχυκυκλώνοντας τελικά, την αυτοβιογραφική δίοδο.» (Τσιριμώκου: 2000, 353).



**ΘΕΜΑΤΙΚΟΙ ΑΞΟΝΕΣ**

**Η αγάπη**

**Μοναξιά/  
απομόνωση**

**Το όνειρο**

**Η  
χειραφέτηση  
της γυναίκας**

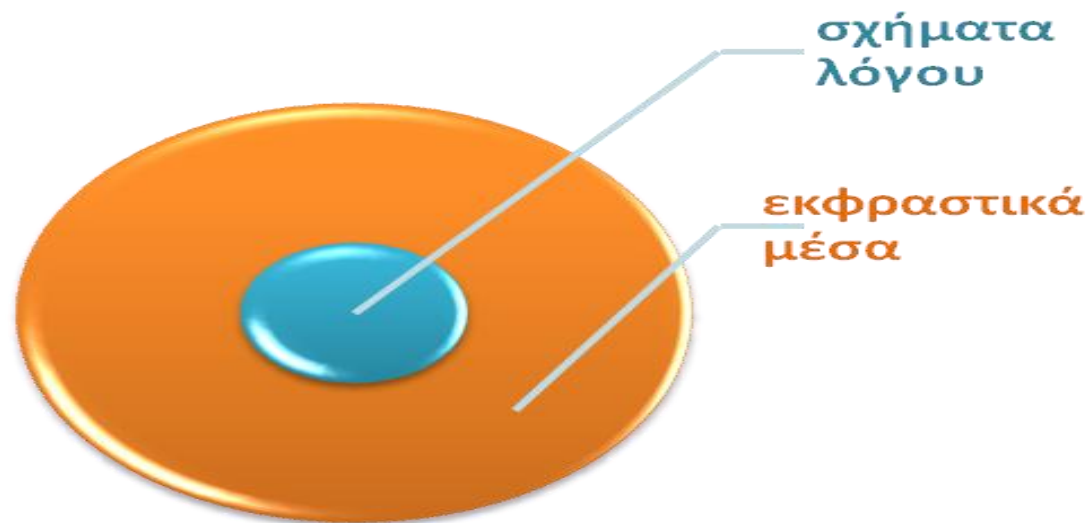
**Μεταμπίηση/  
παρενδυσία**

**Το πάθος της  
δημιουργίας**

# Οι θεματικοί άξονες γίνονται πιο ευκρινείς μέσα από τη χρήση εκφραστικών μέσων/τρόπων

Ενδεικτικά:

Ποια είναι τα βασικότερα εκφραστικά μέσα που εντοπίζετε στο μυθιστόρημα; Να αιτιολογήσετε την απάντησή σας.

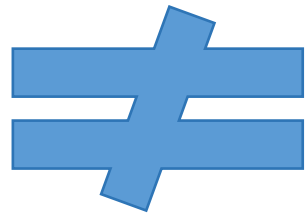


Ερώτηση, ενδεικτικά:

Η Ρ. Γαλανάκη αναπτύσσει την ιστορία της εξερευνώντας ένα πλήθος αντιθέσεων. Ποιες αντιθέσεις εντοπίζετε στο έργο και πώς λειτουργούν;

## Αντιθέσεις

- Ελένη
- Ανατολή
- Διαφωτισμός
- Ταξίδι
- Αθωότητα
- Ηδονή



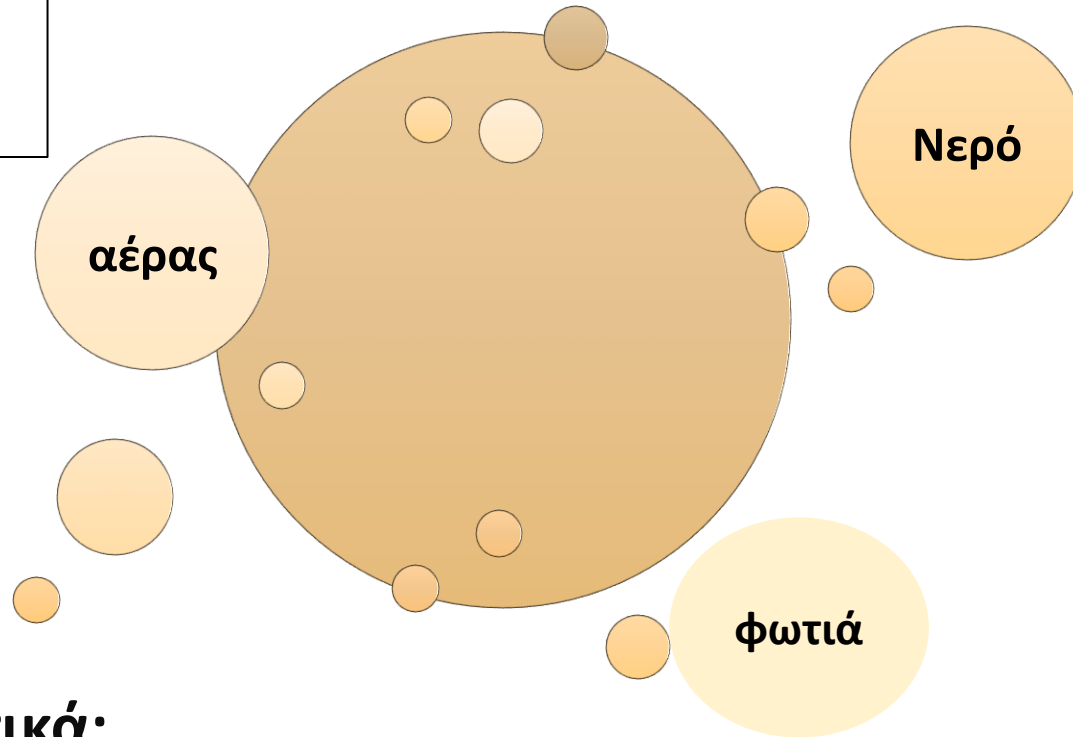
- ή ο Κανένας
- Δύση
- Δεισιδαιμονία
- Εγκλεισμός
- Ενοχή
- Πένθος



Francesco Saverio Altamura,  
1822-1897



# ΣΥΜΒΟΛΑ



## Ερωτήσεις, ενδεικτικά:

- Τι συμβολίζει για εσάς η θάλασσα και τι μπορεί να συμβολίζει για την ίδια τη Σπετσιώτισσα Ελένη;
- Ποιος είναι ο άνεμος που σαρώνει τα πάντα στη ζωή της; Πού την οδηγεί;
- Σε ποιο σημείο της ιστορίας συναντούμε τη φωτιά; Τι συμβολίζει στο έργο;



Ιωάννης Αλταμούρας,  
«Καϊκι στις Σπέτσες»

# Θεματικοί αξονες

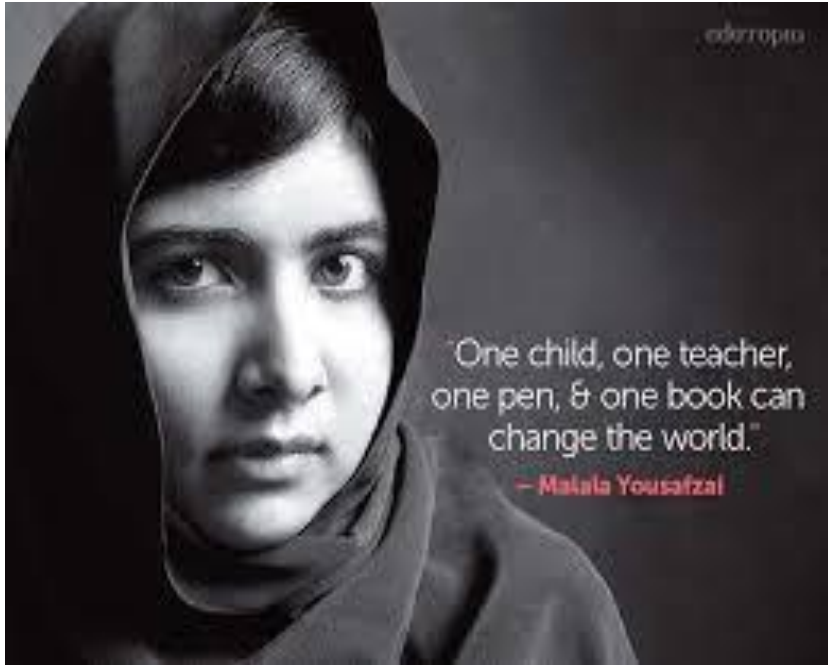
## Ερωτήσεις, ενδεικτικά:

- I. Η ηρωίδα είναι μια μορφή που αμφιταλαντεύεται γύρω από το θέμα της διπλής ταυτότητας, των δύο φύλων και των δύο ονομάτων. Έχοντας διαβάσει το μυθιστόρημα, θεωρείτε ότι κατόρθωσε να συμφιλιώσει αυτά τα δύο στοιχεία του εαυτού της;
- II. Σε μια παράγραφο (έκτασης 60-80 λέξεων) να σχολιάσετε την ενέργεια της ηρωίδας να μεταμφιεστεί για να σπουδάσει ζωγραφική. Τι φανερώνει, κατά την άποψή σας, αυτή η ενέργεια για τη θέση της γυναίκας στην Ελλάδα και την Ιταλία στα μέσα του 19<sup>ου</sup> αιώνα;



# ΔΙΑΘΕΜΑΤΙΚΟΤΗΤΑ

«Η Ημέρα Malala δεν είναι η μέρα μου. Σήμερα είναι η μέρα κάθε γυναίκας, κάθε αγοριού και κάθε κοριτσιού που ύψωσαν τη φωνή τους για τα δικαιώματά τους».



Η μαθήτριά από το Πακιστάν που πυροβολήθηκε στο κεφάλι το 2012 για τις δηλώσεις της όσον αφορά το δικαίωμα στην εκπαίδευση.

## Θεματικός Άξονας:

### *Το δικαίωμα των κοριτσιών στην εκπαίδευση*

❖ Παρακολουθήστε αποσπάσματα από την ομιλία της Μαλάλα Γιουσαφζάϊ, κατά την απονομή του Νόμπελ Ειρήνης 2014

<https://www.youtube.com/watch?v=cjkWKMB9FcE>

## Ενδεικτικές δραστηριότητες:

Να γράψετε ένα δοκίμιο στο οποίο θα επιχειρηματολογήσετε για την αξία της εκπαίδευσης στη σύγχρονη εποχή και τους κινδύνους που ελλοχεύουν από την απουσία της σε αρκετές χώρες.

# ΔΙΑΘΕΜΑΤΙΚΟΤΗΤΑ



Ιωάννης Αλταμούρας,  
«Φλωρεντία ή Νεάπολη»,  
1852, Σπέτσες, 1878

Ιωάννης Αλταμούρας, «Έξω από το λιμάνι», 1874. Ελαιογραφία σε χαρτί επικολλημένο σε χαρτόνι. Συλλογή της Τράπεζας της Ελλάδος

## Ερωτήσεις, ενδεικτικά

- Σας αρέσουν οι πίνακες; Ποιες είναι οι σκέψεις και τα συναισθήματά σας, λαμβάνοντας υπόψη και το πιο κάτω απόσπασμα;
- «Αφού εκτέλεσες με μοναξιά και γενναιότητα τη διά της ζωγραφικής βεντέτα, αφού δημιούργησες τον προσωπικό ζωγραφικό σου κόσμο, μπορούσες να αγκαλιάσεις τη σάρκα και τα οστά που πριν δεκαετίες σε είχαν σπείρει μα και σε είχαν εγκαταλείψει... Ιωάννη μπορούσες πια να συμφιλιωθείς με την ίδια σου τη ζωή. Αυτό μπορεί να πει κανείς είναι το μέγιστο δώρο της τέχνης».
- Πώς φαντάζεστε τον Ιωάννη ως πραγματικό, υπαρκτό πρόσωπο;

# ΜΕΤΑ ΤΗΝ ΑΝΑΓΝΩΣΗ



Αναστοχασμός πάνω στο τρίπτυχο  
συγγραφέας/κείμενο/αναγνώστης

Συνολική θεώρηση έργου -  
Εντυπώσεις

## Εμβαθύνοντας... Ο τίτλος και η σημασία του στο έργο

Η βαθύτερη σημασία του στο έργο και η επίδραση που ασκεί στη συγγραφέα η Ομήρου Οδύσσεια.

Σ' αντίθεση με την *Οδύσσεια*, το όνομα Κανένας του τίτλου στο μυθιστόρημα παίρνει άλλες διαστάσεις. Η ίδια η συγγραφέας αναφέρει πως, όπως οι αρχαίοι Έλληνες χρησιμοποίησαν ένα τέχνασμα, τον Δούρειο Ίππο για να αλώσουν την Τροία, έτσι, κι η Ελένη φόρεσε αντρικά ρούχα, για να επιτύχει τον στόχο της. *«Η Ελένη παύει να είναι η Ελένη Μπούκουρα. Είναι το φοβερό Κανένας. Είναι η Οδύσσεια μιας γυναίκας»* (Ζερδελή: 2015: 8, Σεργάκη: 2012).

Είναι προφανές πως ο τίτλος προϊδεάζει τον αναγνώστη για τις **βαθιές αντιθέσεις που ενυπάρχουν στο μυθιστόρημα**. Αποκαλύπτει, με άλλα λόγια, **ένα πρόσωπο διχασμένο**, που είναι κάποια, αλλά και κανένας, αφού μέσω του διαζευκτικού «ή» υποδηλώνεται η ύπαρξη ενός διλήμματος, ενός διχασμού μιας κατάστασης, που παραπαίει και που θα φωτιστεί παρά μόνο, στο **τέλος του μυθιστορήματος** (Γεωργιάδου, Δεμερτζή και Κιοσσές: 2022, 137).



# Εμβαθύνοντας...

## Σχέση/διαπλοκή Ιστορίας και Μύθου

### Ενδεικτική δραστηριότητα

- Αφού μελετήσετε το Επίμετρο (261-279) και με βάση την αφήγηση του βιβλίου σας, να διακρίνετε τα πραγματικά, ιστορικά στοιχεία από τα μυθοπλαστικά, σχολιάζοντας παράλληλα, την προσέγγιση της συγγραφέως.
- Με ποιους τρόπους κατάφερε η Γαλανάκη να μεταπλάσει την ιστορία σε μυθοπλασία;



# Δημιουργικές εργασίες

- I. Σας ζητείται να δώσετε ένα διαφορετικό τέλος στο μυθιστόρημα. Σε κείμενό σας (έκτασης 400 λέξεων) να δημιουργήσετε τον δικό σας χαρακτήρα, ο οποίος θα αλλάξει την πλοκή. Να παρουσιάσετε την ηρωίδα λαμβάνοντας υπόψη τα εξής: σκηνικός χώρος και χρόνος, ηλικία, φύλο, εξωτερική εμφάνιση, προσωπικότητα, αξίες, στάσεις, πεποιθήσεις, κοινωνική θέση, σχέση με άλλους ήρωες της ιστορίας κ.ά.
- II. Να αξιοποιήσετε το λογισμικό pixton (<https://www.pixton.com/welcome>, 30/7/2024) ή άλλο λογισμικό για τη δημιουργία κόμικ και να μετατρέψετε σε κόμικ τη σκηνή που η Ελένη φοιτά στο παρθεναγωγείο. Να γράψετε έναν διάλογο ανάμεσα στην εκπαιδευτικό και την Ελένη τη στιγμή που χαρίζει τους πίνακές της στις συμμαθήτριάς της.
- III. Να δημιουργήσετε το δικό σας ντοκιμαντέρ, διάρκειας 10-15 λεπτών (π.χ. DaVinci resolve) με θέμα: «Η θέση της γυναίκας τον 19<sup>ο</sup> αι. και σήμερα» (καθημερινή ζωή, εκπαίδευση, κοινωνικός ρόλος).





# Δραστηριότητες με αξιοποίηση της τεχνητής νοημοσύνης

Αξιοποιώντας τα εργαλεία/εφαρμογές της Τεχνητής Νοημοσύνης:

1. Να επιλέξετε ένα απόσπασμα που σας άρεσε από το βιβλίο και θα θέλατε να εικονοποιηθεί.
2. Να χρησιμοποιήσετε τις κατάλληλες λέξεις-κλειδιά για να περιγράψετε την εικόνα και να ενεργοποιήσετε την εφαρμογή.
3. Να κρίνετε κατά πόσο η απεικόνιση του αποσπάσματος σας ικανοποιεί. Κατάφερε η εφαρμογή να αποδώσει την εικόνα έτσι όπως την είχατε φανταστεί;



# Δραστηριότητες με αξιοποίηση της τεχνητής νοημοσύνης

*«Τώρα έρχομαι στην αποφράδα εκείνη μέρα, που έκαψα όλα μου τα έργα, όσα είχα φέρει σ' αυτό το κατάλυμα. Μην κάνεις ότι δεν το ξέρεις, γιατί θα θυμώσω. Όλα τα έκαψα έξω από τούτο το παράθυρο, στη βοτσαλωτή βεράντα πάνω από τη θάλασσα. Μην επιμένεις να το αρνιέσαι, παραστεκόσουν στην πυρά. Αύρα μαγιάτικου πρωινού, έτσι συνέχεια θρηνούσες για τρεις μέρες. Έπειτα αγρίεψες και φύσηξες πολύ και ξεσήκωσες τη στάχτη από τις ζωγραφιές μου. Τίποτε δεν απόμεινε για να θυμίζει το σπάνιο κόκκινο μιας φλόγας, καμωμένης από τα γεμάτα τέχνη, αίσθημα και ματαιότητα χρώματα των πινάκων μου. Άνεμε σε ρωτώ λοιπόν, πού με οδήγησες; Πού διασκόρπισες τη στάχτη της γυναίκας που υπήρξα;»*



# Δραστηριότητες με αξιοποίηση της τεχνητής νοημοσύνης

- Χρήση εφαρμογής craiyon

Παρουσιάζω πώς λειτουργεί η εφαρμογή.

- Επιλογή λέξεων/φράσεων κλειδιών για την περιγραφή
- Δημιουργία εικόνας
- Σχολιασμός – κριτική τοποθέτηση



# Δραστηριότητες με αξιοποίηση της τεχνητής νοημοσύνης

➤ Χρήση εφαρμογής Eleven Labs

Φωνητική απόδοση κειμένου

*«Και νομίζω ότι εκείνο το βράδυ, ανεπαίσθητα ακόμη, άρχισα να καταλαβαίνω την ανεπάρκειά της, κάποτε ανεκτίμητης για μένα, έξωθεν γνώσης. Χρόνια και χρόνια επαγγελματίας ζωγράφος, ίσως τότε άρχισα να καταλαβαίνω το απλούστατο, ότι κάθε σημείο αρχής απαιτεί ένα όμοιο σημείο τέλους για να γίνει ο κύκλος του. Αλλιώς τα πράγματα δεν μπαίνουνε στο σχήμα τους, μα αιωρούνται απλησίαστα, ανεξήγητα και απειλητικά. Έτσι και εγώ εξηγώ τα ανεξήγητα εκείνης της νύχτας, ότι κλείνοντας τους κύκλους της η μοίρα εκδικείται όποια γυναίκα προσπαθεί να δραπετεύσει από την προκαθορισμένη επανάληψή της.»*



# ΒΙΒΛΙΟΓΡΑΦΙΑ-ΔΙΑΔΙΚΤΥΟΓΡΑΦΙΑ (I)

- Γαλανάκη, Ρ. 2003. *Ελένη ή ο Κανέννας*, Αθήνα: Καστανιώτης
- Γερακίνη, Α. 2017. *Το φεμινιστικό μεταμοντέρνο μυθιστόρημα και η διδακτική αξιοποίηση του: Ελένη ή ο κανέννας της Ρέας Γαλανάκη*,
- Γεωργιάδου, Α. Δεμερτζή, Κ. Κιοσσές, Σπ. 2022. *Η διδασκαλία του ολόκληρου λογοτεχνικού έργου: Για το Γυμνάσιο και το Λύκειο*. Μεταίχμιο.
- Ζερδελή, 2015. *Ελένη ή ο Κανέννας: Η μετα - νεωτερική απο - δόμηση των στερεοτυπικών αντιλήψεων για τη σχέση των δύο φύλων στη λογοτεχνία: Ζητούμενα και δεδομένα μιας ταυτότητας «υπό κατασκευή» στη «μεταμφίεση» της Ρέας Γαλανάκη*  
Ανακτήθηκε από:  
[extension://mjdgandcagmikhlbjnilkmfnjeamfikk/https://utopia.duth.gr/mdimasi/cng/index\\_html\\_files/Zerdeli.pdf](https://mjdgandcagmikhlbjnilkmfnjeamfikk/https://utopia.duth.gr/mdimasi/cng/index_html_files/Zerdeli.pdf)
- Ζήρας, Α. 2000. *Η κυκλική αφήγηση και οι άξονές της στο έργο της Ρέας Γαλανάκη*, Σημείο, Φυλλάδιο 1, Λευκωσία.

## ΒΙΒΛΙΟΓΡΑΦΙΑ-ΔΙΑΔΙΚΤΥΟΓΡΑΦΙΑ (II)

- Κατσίκη-Γκίβαλου, Α. 2012. *Λογοτεχνία και εκπαίδευση - Από τα στενά όρια μιας διδασκαλίας στην καλλιέργεια της φιλαναγνωσίας*, Αθήνα, Ε.ΚΕ.ΒΙ.  
Ανακτήθηκε από: [https://users.sch.gr/kdimitrakakis/kdim/filanagnosia/epimorfotiko\\_yliko.pdf](https://users.sch.gr/kdimitrakakis/kdim/filanagnosia/epimorfotiko_yliko.pdf))
- Καψωμένος, Ε. 2008. *Αφηγηματολογία. Θεωρία και μέθοδοι ανάλυσης της αφηγηματικής πεζογραφίας*, Αθήνα: Πατάκης.
- Κιοσσές, Σπ. & Χατζημαυρουδή, Ε. 2020. *Η λογοτεχνία στη δευτεροβάθμια εκπαίδευση. Ερμηνευτική, κριτική και δημιουργική προσέγγιση, πρόλογος Μ. Παπαρούση*. Αθήνα: Κριτική.
- Κριεζή, Ε. 2011. *Η φεμινιστική κριτική και η Ελένη ή ο Κανέννας*, Διπλωματική Μεταπτυχιακή εργασία, Θεσσαλονίκη, Α.Π.Θ.  
Ανακτήθηκε από: <https://ikee.lib.auth.gr/record/128177?ln=el>
- Κωτόπουλος, Τ., Αλεξιάδου, Θ., Καλούδη, Ε., Κουμπάρου, Χ., Νάκη, Σ., Ξέστερνου, Μ. & Σπυρέλη, Χ. (2022) *Οδηγός εκπαιδευτικού, Λογοτεχνία Λυκείου*. 2η Έκδοση. Ινστιτούτο Εκπαιδευτικής Πολιτικής.  
Ανακτήθηκε από:  
<https://iep.edu.gr/services/eduguide/iframes/education-guide-datefilters/viewfile?fid=a71bda4bd6b523f8220b653ed02df6c9d077f7d43b4d4f5e1fdaa633ad4b6150>

# ΒΙΒΛΙΟΓΡΑΦΙΑ-ΔΙΑΔΙΚΤΥΟΓΡΑΦΙΑ (III)

- Μικέ, Μ. 2001. *Μεταμφιέσεις στη Νεοελληνική Πεζογραφία (19ος – 20ός αι.)*. Αθήνα: Κέδρος.
- Παρίσης, Ι. και Παρίσης, Ν. 2009. *Λεξικό λογοτεχνικών όρων*, Αθήνα, Υπουργείο Παιδείας και Θρησκευμάτων Παιδαγωγικό Ινστιτούτο <http://ebooks.edu.gr/2013/books-pdf.php?course=DSGLA111>]
- «Μία ... Έλληνας στη Νάπολη», *Περί Γραφής*  
Ανακτήθηκε από: <https://peri-grafis.net/ergo.php?id=1483>
- Genette, G. 2007. *Σχήματα III. Ο λόγος της αφήγησης: Δοκίμιο μεθοδολογίας και άλλα κείμενα*, μτφρ. Μπάμπης Λυκούδης, επιμ.: Ερατοσθένης Καψωμένος, Αθήνα: Πατάκης.
- Σαμαντά Α. 2020. *Η λειτουργία του ονείρου στα μυθιστορήματα της Ρέας Γαλανάκη*  
Πανεπιστήμιο Πελοποννήσου, Τμήμα Φιλολογίας, Μεταπτυχιακό Πρόγραμμα Σπουδών.  
Ανακτήθηκε από:  
<https://amitos.library.uop.gr/xmlui/bitstream/handle/123456789/5824/>
- Τσιριμώκου, Λ. 2000. *Ασκήσεις μνήμης, Εσωτερική ταχύτητα*, Αθήνα, Άγρα.
- ΥΠΑΝ, *Μάθημα Λογοτεχνίας ΜΓΕ, Αναλυτικό Πρόγραμμα, Β' Λυκείου ΚΚ*.

Επιμόρφωση των Φιλολόγων  
Μέσης Εκπαίδευσης  
στη Διδακτική της Λογοτεχνίας  
Δ΄ Κύκλος Διαλέξεων (2025)

**Ευχαριστούμε για την προσοχή σας!**

