

ΕΠΙΜΟΡΦΩΣΗ ΤΩΝ ΦΙΛΟΛΟΓΩΝ ΣΤΗ ΔΙΔΑΚΤΙΚΗ ΤΗΣ ΛΟΓΟΤΕΧΝΙΑΣ

ΘΕΜΑ: Η ΔΙΔΑΣΚΑΛΙΑ ΤΟΥ ΛΟΓΟΤΕΧΝΙΚΟΥ ΒΙΒΛΙΟΥ ΣΤΟ ΛΥΚΕΙΟ

Δ΄ Κύκλος Επιμορφωτικών Διαλέξεων Λογοτεχνίας

2<sup>η</sup> διάλεξη: Τετάρτη, 5 Φεβρουαρίου 2025, ώρα 18:00 -19:00

**Θέμα: Από την ιστορία στον  
μύθο: αντιθέσεις και  
συμβολισμοί στο έργο της Ρέας  
Γαλανάκη Ελένη ή ο Κανέννας**

**Εισηγήτρια: Αγάθη Γεωργιάδου**  
**Δρ φιλολογίας**



# Δομή παρουσίασης

I. Από την Ιστορία στον μύθο

II. Η αξία του βιβλίου

III. Η οργάνωση του υλικού

IV. Θέματα ερμηνείας: Οι αντιθέσεις

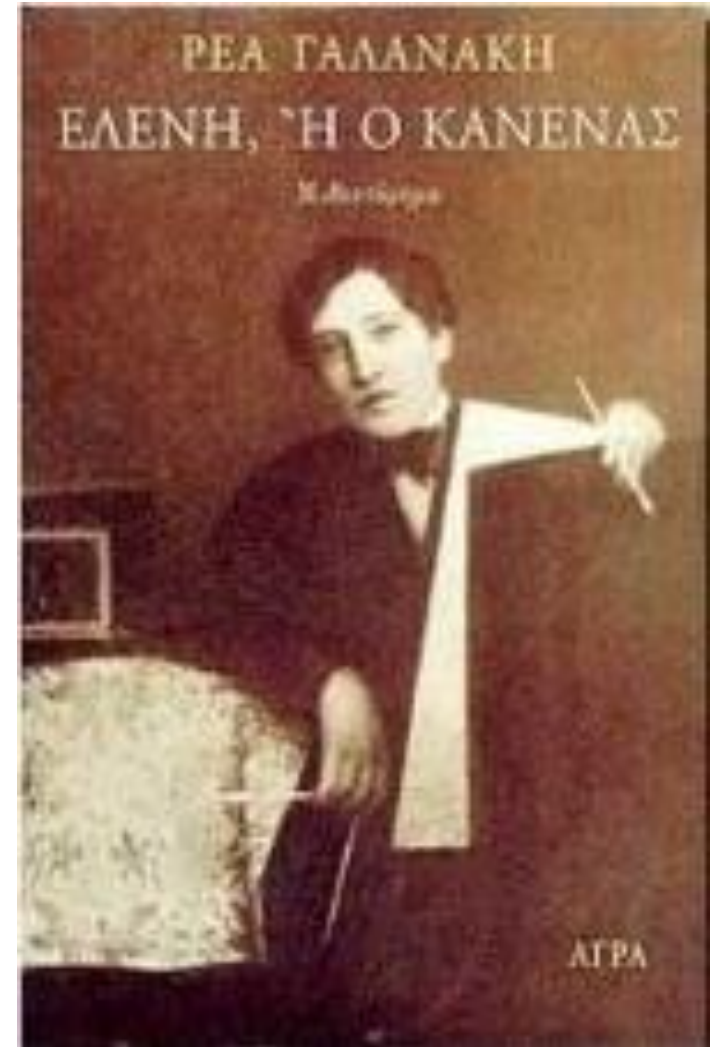
V. Οι συμβολισμοί

VI. Πρόταση οργάνωσης της διδασκαλίας του βιβλίου

VII. Δραστηριότητες

VIII. Επιλογικά

IX. Βιβλιογραφία







## Ι.1. Από την Ιστορία στον μύθο: η συγγραφέας

Η Ρέα Γαλανάκη γεννήθηκε το 1947 στο Ηράκλειο της Κρήτης. Οι γονείς της ήταν γιατροί με λαμπρές σπουδές στο εξωτερικό και έτσι **μεγάλωσε σε ένα προνομιούχο περιβάλλον με γονείς διαπρεπείς γιατρούς. Σπούδασε Ιστορία και Αρχαιολογία** την Αθήνα στον καιρό της δικτατορίας. Ανήκει στα ιδρυτικά μέλη της Εταιρείας Συγγραφέων (το 1981).

Ξεκίνησε γράφοντας **ποίηση** (Πλην εύχαρις, 1975, Το κείκ, 1980) και συνέχισε με το **πεζό** Πού ζει ο λύκος; (1982, επανέκδοση 2024) και στη συνέχεια ασχολήθηκε κυρίως με το **μυθιστόρημα** (Ο βίος του Ισμαήλ Φερίκ πασά, 1991, Θα υπογράψω Λουί, 1993, Ελένη ή Ο κανέννας, 1998, Ο αιώνας των λαβυρίνθων, 2002, Αμίλητα, βαθιά νερά, 2005, Φωτιές του Ιούδα, Στάχτες του Οιδίποδα, 2009, Η άκρα ταπείνωση, 2015, Δύο γυναίκες δύο θεές, 2017, Εμμανουήλ και Αικατερίνη, 2022). Έγραψε επίσης **διηγήματα** (Ομόκεντρα διηγήματα, 1997, Ένα σχεδόν γαλάζιο χέρι, 2004) και **δοκίμια** (Βασιλεύς ή Στρατιώτης, Σημειώσεις, σκέψεις, σχόλια για τη λογοτεχνία, 1997, Από τη ζωή στη Λογοτεχνία, 2011).

Έχει τιμηθεί δύο φορές με το Κρατικό Βραβείο (το 1999 για το μυθιστόρημα **Ελένη ή ο Κανέννας** και το 2006 για το μυθιστορηματικό χρονικό **Αμίλητα, βαθιά νερά**). Επίσης, έχει τιμηθεί με το **Βραβείο Πεζογραφίας** Κώστα και Ελένης Ουράνη της Ακαδημίας Αθηνών το 2003 για το μυθιστόρημα **Ο Αιώνας των Λαβυρίνθων**, με το **Βραβείο «Νίκος Καζαντζάκης»** του Δήμου Ηρακλείου Κρήτης το 1987 και με το **Βραβείο Αναγνωστών** του Εθνικού Κέντρου Βιβλίου το 2006. Το 2023 τιμήθηκε με το **Μεγάλο Κρατικό Βραβείο Γραμμάτων**.

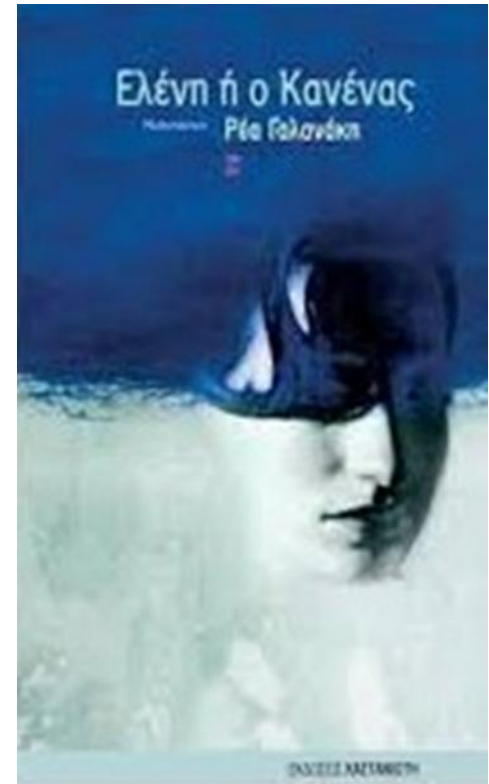
Έργα της έχουν μεταφραστεί σε 17 γλώσσες.

## 1.2. Ελένη ή ο Κανέννας: Ιστορία ή μυθ-ιστορία;

---

Το έργο *Ελένη ή ο Κανέννας* έχει ως **κεντρική ηρωίδα την Ελένη Μπούκουρα-Αλταμούρα, ένα ιστορικό πρόσωπο, που γεννήθηκε στις Σπέτσες στη μετεπαναστατική Ελλάδα του 19ου αιώνα.**

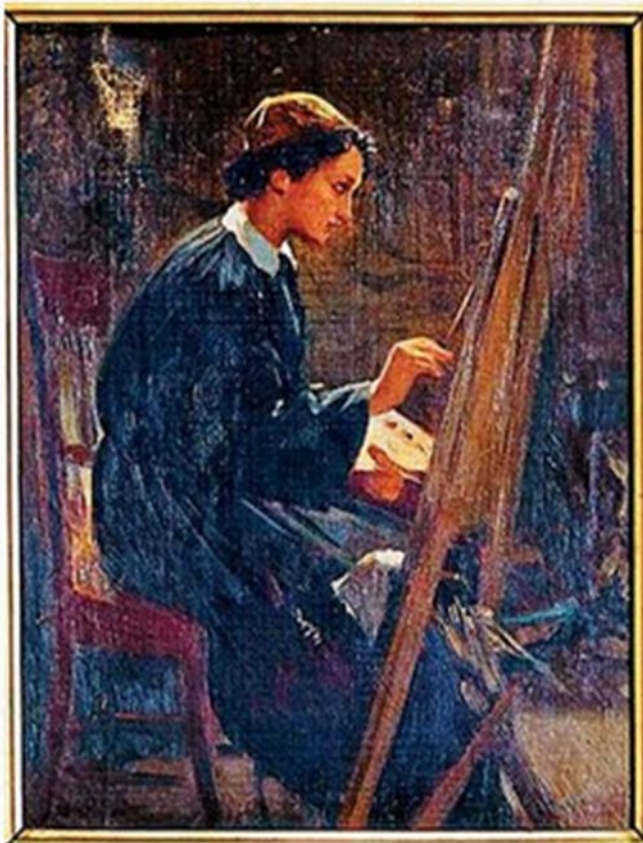
Ωστόσο, το βιβλίο δεν αποτελεί μια ιστορική βιογραφία αλλά ένα **μυθιστόρημα**, με την έννοια ότι πολλά από τα κενά της «ιστορίας» αυτής της γυναίκας και οι ρωγμές της ιστορίας, συμπληρώνονται με τη μυθοπλασία.





### 1.3. Η ιστορία πίσω από τη μυθοπλασία

#### Ελένη Μπούκουρα-Αλταμούρα



Αυτοπροσωπογραφία

Η Ελένη Μπούκουρα - Αλταμούρα (1821 – 1900) ήταν η πρώτη ελληνίδα ζωγράφος. Γεννήθηκε στις Σπέτσες και ήταν κόρη του αρβανίτη караβοκύρη και πρώτου θεατρώνη της Αθήνας Γιάννη Μπούκουρα. Από μικρή έδειξε το ταλέντο της στη ζωγραφική κλέβοντας αποκέρια και ζωγραφίζοντας τις συμμαθήτριές της στην αυλή του παρθεναγωγείου Χιλλ. Έλαβε μαθήματα κατ' οίκον από τον ιταλό ζωγράφο Ραφαέλο Τσέκολι, καθηγητή του Σχολείου των Τεχνών, με συστατική μάλλον επιστολή του οποίου συνέχισε τις σπουδές της στην Ιταλία.

Ο πατέρας της, αναγνωρίζοντας το ταλέντο της, τη συνόδευσε το 1848 στη Νάπολη, όπου μεταμφιέστηκε σε άνδρα με το ψευδώνυμο Χρυσίνης Μπούκουρης για να σπουδάσει στην καλλιτεχνική Ακαδημία της Ρώμης, όπου μελετούσαν το γυμνό και απαγόρευαν τις μαθήτριες. Και μετά τις σπουδές της συνέχισε να έχει κοντά μαλλιά και φορούσε ανδρικά ρούχα για να ταξιδεύει απρόσκοπτα.

Στη Φλωρεντία μαθήτευσε στο εργαστήριο του ζωγράφου και γαριβαλδινού επαναστάτη Φραντσέσκο Σαβέριο Αλταμούρα, τον οποίο ερωτεύθηκε παράφορα, του αποκάλυψε τη γυναικεία ταυτότητά της και απέκτησε μαζί του τρία εξώγαμα παιδιά: τον θαλασσογράφο Ιωάννη Αλταμούρα (1854-1878), τη Σοφία και τον Αλέξανδρο. Προκειμένου να νομιμοποιήσει τη σχέση της, ασπάστηκε τον καθολικισμό και τον παντρεύτηκε. Όμως, το 1857 ο σύζυγός της την εγκατέλειψε κι έφυγε με την ερωμένη του, την αγγλίδα φίλη της ζωγράφου Τζέιν Χέι, παίρνοντας μαζί του τον μικρότερο γιο τους Αλέξανδρο.

Η Ελένη επέστρεψε στην Ελλάδα με τα άλλα δύο παιδιά της, τον Ιωάννη και τη Σοφία, και άρχισε να παραδίδει μαθήματα ζωγραφικής σε νεαρές Αθηναίες. Το 1872 η κόρη της αρρώστησε από φυματίωση και για λόγους υγείας οι δύο γυναίκες μετακόμισαν στις Σπέτσες. Τελικά, η Σοφία πέθανε στα τέλη του 1874, σε ηλικία μόλις 18 ετών. Το 1876 ο γιος της και ανερχόμενος ζωγράφος Ιωάννης Αλταμούρας ολοκλήρωσε τις σπουδές του στην Κοπεγχάγη και επέστρεψε στην Αθήνα. Όμως, και ο Ιωάννης, που διακρίθηκε για τις θαλασσογραφίες του, προσβλήθηκε από φυματίωση και πέθανε τον Μάιο του 1878, σε ηλικία μόλις 26 ετών.

Η απώλεια των παιδιών της προκάλεσε νευρικό κλονισμό στην Ελένη και την οδήγησε στην τρέλα. Σε ηλικία 60 ετών επέστρεψε στις Σπέτσες, φορούσε μαύρα συνεχώς, ήταν γεμάτη δεισιδαιμονίες και έκαψε σχεδόν όλα τα ζωγραφικά της έργα.

Πέθανε σχεδόν άγνωστη στις 19 Μαρτίου 1900 και κηδεύτηκε στο κοιμητήριο της Αγίας Άννας των Σπετσών. Αργότερα, τα οστά της, όπως και εκείνα της Σοφίας και του Ιωάννη, μεταφέρθηκαν από τους απογόνους της στο Α' Νεκροταφείο Αθηνών, στον κοινό τάφο της οικογενείας Μπούκουρα – Αλταμούρα.



## 1.4. Από την ιστορία στον μύθο

Η ιστορία της Ελένης Αλταμούρα διασώζεται αυτούσια. Η εξιστόρηση στηρίζεται, όπως μας πληροφορεί στο Επίμετρό της η συγγραφέας, σε βαθιά έρευνα και μελέτη του αρχαιικού υλικού για την ηρωίδα της.

---

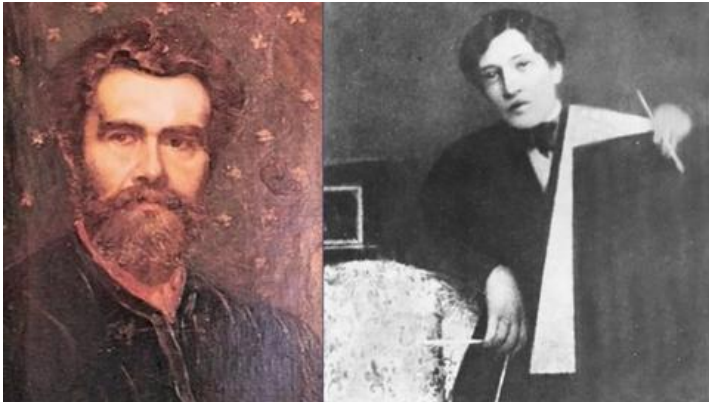
Τι ανήκει λοιπόν στην ιστορία και τι στη μυθοπλασία;

Το ιστορικό υλικό φιλτράρεται μέσα από την ευαισθησία της συγγραφέως, που το μεταπλάθει σε λογοτεχνικό μύθο. Οι στοχασμοί της ηρωίδας, η διαχείριση του υλικού, οι ποικίλες τεχνικές του αφηγηματικού χρόνου και της εστίασης, η λεπτοδουλεμένη λογοτεχνική γλώσσα και η ποιητική γραφή ανήκουν στον «μύθο» και φέρουν τη σφραγίδα της συγγραφέως.

Σημαντική είναι η ανάδειξη της ανήσυχης αυτής προσωπικότητας, που ταλανίζεται από το πρόβλημα της ταυτότητάς της (εθνικής, πολιτισμικής, φύλου κτλ.), όπως και άλλοι ήρωες της Γαλανάκη. Ζει σαν κάποιος άλλος ή Κανένας.

## II. Γιατί αξίζει να διδαχτεί αυτό το βιβλίο;

### Επειδή:



- Παρουσιάζει βαθύτατα ανθρώπινους χαρακτήρες, που αγωνίζονται να περιχαράκωσουν την ύπαρξή τους στη ζωή.
- Η ηρωίδα είναι ένα πρόσωπο που, με την τόλμη της να υπερβεί τις κοινωνικές νόρμες για να πραγματοποιήσει τον στόχο της, προσφέρει στους εφήβους ένα δυναμικό παράδειγμα αγωνιστικότητας ενάντια σε ό,τι καθλώνει τα όνειρά τους.
- Μέσα από την ιδιαίτερη προσωπικότητα, το ανήσυχο πνεύμα και την πολύπαθη ζωή της κεντρικής ηρωίδας, καταγράφεται ολόκληρη η ανθρώπινη περιπέτεια για την αναζήτηση της ταυτότητας, της ευτυχίας και της αυτοπραγμάτωσης μέσα σε ένα διαρκώς μεταβαλλόμενο ανθρώπινο τοπίο.
- Έχει ενδιαφέρον και από ιστορική άποψη, καθώς χαρτογραφεί το πνευματικό και κοινωνικό τοπίο του 19ου αιώνα, της μετεπαναστατικής Ελλάδας.
- Είναι πολύ ενδιαφέρον και από αφηγηματική σκοπιά με τις εναλλαγές των αφηγητών και τις ποικίλες τεχνικές του αφηγηματικού χρόνου.
- Έχει λεπτοδουλεμένη λογοτεχνική γλώσσα και ποιητική γραφή.



### III. Η οργάνωση του υλικού



Το βιβλίο διαιρείται σε **τρία Μέρη** και τα **Κεφάλαια** αριθμούνται από το **A** ως το **Ω**, όπως οι ραψωδίες της **Ιλιάδας**.

Το **Πρώτο μέρος (A-Δ)** και το **Τρίτο (Υ-Ω)** είναι σε **τριτοπρόσωπη** αφήγηση, το **μεσαίο** και πιο εκτεταμένο **Δεύτερο μέρος (E-T)** χαρακτηρίζεται από τον **πρωτοπρόσωπο λόγο** της ίδιας της ηρωίδας, είναι **λυρικότερο** και διακρίνεται σε **οκτώ ορθογράμματα** και **οκτώ πλαγιογράμματα** αφηγήσεις.

Οι **ορθογράμματα** αφηγήσεις είναι η **γραμμική αναπόληση του παρελθόντος**, ενώ οι **πλαγιογράμματα** αφηγήσεις περιλαμβάνουν τους **εσωτερικούς μονολόγους της ηρωίδας**.



# IV.1. Θέματα ερμηνείας: Οι αντιθέσεις

Ήδη, ο ενδιαφέρων τίτλος του βιβλίου μάς εισάγει στις βαθιές αντιθέσεις που διέπουν το μυθιστόρημα. Μας αποκαλύπτει ένα πρόσωπο διχασμένο που είναι:

- κάποια αλλά και Κανένας
- μια γυναίκα που έγινε αποδεκτή στο χώρο της τέχνης σαν άντρας
- μια ταλαντούχα προσωπικότητα με αυτοκαταστροφικές τάσεις, ιδίως ως προς την τέχνη της,
- μια γυναίκα απόλυτα εκλογικευμένη και παράλληλα με πίστη σε μαγικά, υπερφυσικά και εξωλογικά στοιχεία
- μια ύπαρξη εξαϋλωμένη από το πνεύμα και όμως καθηλωμένη από την πληθωρική σάρκα της σε μια πολυθρόνα.

Όλες αυτές οι αντιφάσεις δίνονται σημειολογικά στο βιβλίο με τρία αντιθετικά μεταξύ τους στοιχεία: το νερό, τον άνεμο και τη φωτιά. Το βιβλίο ξεκινά με το νερό και τελειώνει με την πυρά, ενώ σε καίρια σημεία της αφήγησης παρεμβαίνει ο άνεμος.



## Οι αντιθέσεις

Μύθος / Ιστορία

Φανταστικό στοιχείο / πραγματικό

Ελένη / Κανένας

Γυναίκα / Άνδρας

Νερό / Άνεμος / Φωτιά

Γέννηση / Θάνατος

Ζωντανοί / Νεκροί

Αποδημία / Αυτοαπομόνωση

Κίνηση / Ακινησία

Ανοιχτός χώρος / Κλειστός χώρος

Πνεύμα / Ύλη

Λογική / Δεισιδαιμονία

Αθωότητα / Ενοχή

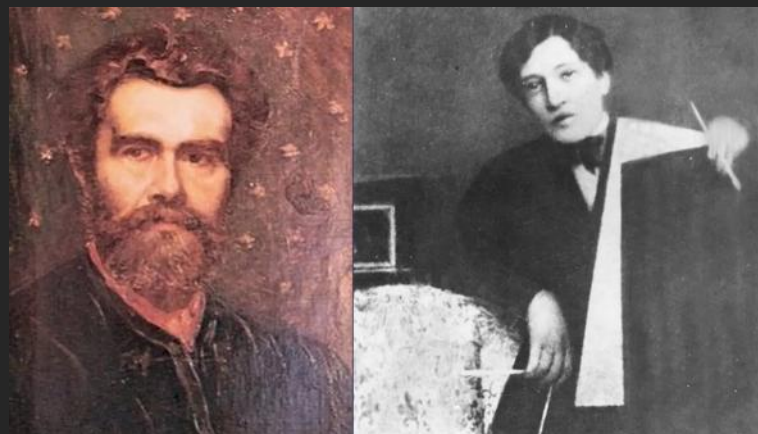
Δημιουργικότητα / Αυτοκαταστροφή

ΡΕΑ ΓΑΛΑΝΑΚΙ  
ΝΗ, Ή Ο ΚΑΝ

Χ. Αντιγόνη







## Ν.1. Οι συμβολισμοί

---

Ο χώρος  
Ο χρόνος  
Ο Κανέννας  
Το νερό  
Ο άνεμος  
Η φωτιά  
Η μεταμφίεση/  
αμφίεση  
Η Λασκαρίνα  
Μπουμπουλίνα



## V. 2. Ο χώρος

Οι ποικίλες μεταμορφώσεις του χώρου συνδέονται συμβολικά με τις μεταβολές της ταυτότητας της ηρωίδας:

- ❑ στις **Σπέτσες** είναι ένα κορίτσι γεμάτο με πάθος για τη ζωγραφική
- ❑ στη **Ρώμη** είναι ο Κανένας που είχε συνεπαρθεί από τον έρωτα της τέχνης
- ❑ στη **Φλωρεντία** η Ελένη εξεγείρεται εναντίον του Κανενός, όταν γνωρίζει τον έρωτα στο πρόσωπο του Αλταμούρα
- ❑ στην **Αθήνα** είναι μια Ελένη που έχει ξεπεράσει όλες τις προηγούμενες και ζει «τη μετά τη ζωή ζωή των γυναικών», που ισοδυναμεί με το θάνατο.
- ❑ στο **παλιό πατρικό στις Σπέτσες**, στο κτίριο της παλιάς αποθήκης αρχίζει ο εγκλεισμός της. Σ' αυτό τον ασφυκτικό χώρο η Ελένη ζει μαζί με τους νεκρούς της, ακόμα και με το «Θαλάσσιο Ίππο».





## V.3. Ο ιστορικός χρόνος

Ο αφηγηματικός ιστός των γεγονότων πλέκεται στην **Ευρώπη του 19<sup>ου</sup> αιώνα**. Είναι μια ήπειρος κι ένας αιώνας γεμάτο **αντιφάσεις και ανατροπές**:

- ❑ Η πραγματικότητα διαμορφώνεται από **οράματα και ψευδαισθήσεις, επαναστάσεις** και κάθε μορφής **μετασχηματισμούς**, κοινωνικούς, πολιτικούς, εθνικούς (οι απελευθερωτικοί πόλεμοι του Ναπολέοντα, 1813-1815, η Ελληνική επανάσταση του 1821, η επανάσταση του 1848, ο γαλλογερμανικός πόλεμος του 1870-71 κ.ά.).
- ❑ Η **τέχνη** ανθεί σε πολλές χώρες της Ευρώπης, κυρίως στην Ιταλία και δέχεται καλλιτεχνικά ερεθίσματα από την **Αναγέννηση** και την **αρχαιότητα**.
- ❑ Είναι η εποχή της **Ελληνικής Επανάστασης** στην οποία σπουδαίο ρόλο είχε η Μπουμπουλίνα. Το **πραγματικό στοιχείο διαπλέκεται με το φαντασικό** και η εποχή του πολέμου με τα όνειρα της Ελένης και την **μπαρουτοκαπνισμένη ηρωίδα της Επανάστασης**.



Η επιλογή του ονόματος «Κανένας» συνδέεται με την ομηρική παράδοση, με τη μεταμφίεση και την απάτη του Οδυσσέα προς τον Κύκλωπα, αφού, όταν ο Πολύφημος ζήτησε να μάθει τ' όνομά του, ο πολυμήχανος βασιλιάς του είπε πως το όνομά του ήταν Κανένας («**Ούτις**»).

Έτσι κι η Ελένη, χωρίς όνομα, φύλο και πατρίδα, γίνεται ο Κανένας.

Γιατί όμως το **διαζευκτικό ή**; Γιατί, η σπουδαία αυτή ζωγράφος ήταν αποφασισμένη να πετύχει τα σχέδιά της είτε ως Ελένη είτε ως οτιδήποτε άλλο την απελευθέρωνε από τις δεσμεύσεις του φύλου της.

Κι αυτό αποτελεί μία φιλοσοφική πινελιά της συγγραφέως στην προσωπικότητα της ζωγράφου.

## V.4. Ο Κανένας





## V.5. Το νερό

Το νερό έχει σημαντική παρουσία σ' όλο το μυθιστόρημα. Η ηρωίδα έχει **θαλασσινή ψυχοσύνθεση**, που την είχε κληρονομήσει από τον πατέρα της, Ιωάννη Μπούκουρα, που, αν και είχε σταματήσει να κάνει ταξίδια, ποτέ δεν ξεπέρασε την αλμύρα των κυμάτων.

---

Η θάλασσα συμβολίζει **το όραμα της εσωτερικής γαλήνης** που αναζητεί η ηρωίδα από παιδί. Κορίτσι, συνήθιζε να καταφεύγει στη βεράντα για να δει τη θάλασσα, γιατί μόνο έτσι **έβλεπε καθαρότερα τα αισθήματά της**, αν και το αλμυρό νερό ποτέ **δεν επέστρεφε το είδωλό της**. «Το μπλε του ήταν των παραμυθιών, γι' αυτό δεν την καθρέφτιζε».

Το νερό καθρέφτιζε **τη σκληρή μοίρα των ναυτικών αλλά και τη δική της τραγική μοίρα**. Η ζωή της έμοιαζε από την αρχή με τη θάλασσα, στην οποία η Ελένη, **σαν την Αλκυόνα**, είχε εναποθέσει τα μικρά αυγά της, που αργότερα τα παρέσυρε το κύμα.

Ο «Θαλάσσιος Ίππος», **το τελευταίο καράβι του πατέρα της**, γίνεται στο μυθιστόρημα **λέμβος θανάτου** που μεταφέρει πάνω στα κύματα τη μία μετά την άλλη τις ψυχές των αγαπημένων της Ελένης: του πατέρα της, της κόρης της Σοφίας, του ζωγράφου γιου της Ιωάννη. Τους ανακαλεί συχνά η πενθούσα μητέρα μέσα από τη διαφάνεια των νερών και διαλέγεται μαζί τους.



Ιωάννης Αλταμούρας, Θαλασσογραφία.

## V.6. Ο άνεμος

---

Ο άνεμος, ως συμπαντική ενέργεια, συμβολίζει την επιθυμία της ηρωίδας να υπερβεί τα όρια, να αντιδράσει βίαια και να ανατρέψει τα δεδομένα. Στη συνέχεια ο άνεμος σαρώνει τα πάντα γύρω της.

- Άνεμος είναι και ο έρωτας που της εμφύσησε ο Σαβέριο και που έπειτα έγινε ανεμοστρόβιλος και άνοιξε μνήματα στη γη.
- Άνεμος ήταν και η αγάπη της για τη ζωγραφική που την τύλιξε και την έφερε σε άλλη γη, αλλά και αργότερα την οδήγησε στην αυτοαπομόνωση και την απέκοψε από τη ζωγραφική.
- Ο άνεμος συμβολίζει ακόμη και την ενοχή που ένιωσε μέσα της για τον θάνατο των δύο παιδιών της. Τον αισθάνεται να τη μαστιγώνει, σαν ένα είδος αυτοτιμωρίας για την ευθύνη που θεωρούσε ότι έφερε.

# V.7. Η φωτιά

Το βιβλίο ξεκινά με το νερό και **τελειώνει με την πυρά** όταν η ηρωίδα σε μια κρίση ταυτότητας **καίει αλύπητα** ό,τι εκπροσωπούσε το παρελθόν της και την πρώτη της ταυτότητα, δηλαδή τους πίνακές της.

---

Μετά το θάνατό της, ο αδελφός της **εξαφανίζει με τη φωτιά όλα τα ίχνη της** προσπαθώντας να την **εξαγνίσει από την αμαρτία και τη μαγεία**, η Ελένη όμως τον πλησιάζει σαν ίσκιος για να του ψιθυρίσει ότι «μάλλον ανώφελα είχε μπει σε τόσο κόπο, εξαγνίζοντάς την διά της πυράς. Δεν χάνεται ολότελα ό,τι με βία έχει σκοτωθεί», αφού το νεκρό ζει κοντά στο ζωντανό κι η αγάπη της γυναίκας «είναι η μόνη χαρισμένη ανάσταση».

Η φωτιά **συμβολίζει έτσι τον εξαγνισμό μιας προσωπικότητας που ταλαντεύτηκε** ανάμεσα στα δύο γένη, με αποτέλεσμα να είναι ο Κανένας. Η πυρά συνιστά έτσι μια **τελετουργική έξοδο** από την ιδιόρρυθμη περικλειστη και σπαραγμένη της ζωή.





## V.8. Η μεταμφίεση/αμφίεση (παρενδυσία)

---

Το μυθιστόρημα περιγράφει τους **ρόλους, τη δράση και τον ψυχισμό** μιας γυναίκας που, μεταμφιεσμένη, έζησε για ένα μεγάλο χρονικό διάστημα στο **μεταίχμιο δύο φύσεων** (της ανδρικής και της γυναικείας).

Με αυτή τη **διπλή ταυτότητα** η Ελένη εκπληρώνει το όνειρό της, **παλεύει όμως να συμφιλιωθεί με το δίφυλο εαυτό της**.

Στην Ελλάδα, στις Σπέτσες, μετά τον θάνατο και του Ιωάννη, **φοράει πάντοτε μαύρα γυναικεία ρούχα, δείγμα του πένθους της**.



## V.9. Η Λασκαρίνα Μπουμπουλίνα

Η σχέση των δύο γυναικών διατρέχει όλο το βιβλίο και οφείλεται στη στενή σχέση της Μπουμπουλίνας με τις Σπέτσες, καθώς και στον **ανεξάρτητο και αγωνιστικό χαρακτήρα** και των δύο γυναικών.

Η Μπουμπουλίνα ξέφευγε από τα γυναικεία πρότυπα της εποχής της και μπορούσε να λειτουργήσει ως **δυναμικό πρότυπο** στη φάση που η ηρωίδα ήταν έτοιμη να ξεκινήσει τη νέα της ζωή ως άντρας και να φοιτήσει στην πολυπόθητη Σχολή ζωγραφικής.

Η Λασκαρίνα **φορούσε αντρικά ρούχα**, γιατί είχε να αντιμετωπίσει όλους τους αγωνιστές και δεν ήθελε να την βλέπουν ως γυναίκα.

Η Ελένη με τη μεταμφίεσή της **αντλεί κουράγιο και δύναμη από τη Μεγάλη Κυρά**, που με το δυναμικό και ελεύθερο πνεύμα της έρχεται στο όνειρό της για να της εμφυσήσει δύναμη να προχωρήσει στην υλοποίηση του σχεδίου της.



## VI. 1. Πρόταση για την οργάνωση της διδασκαλίας

Οι 8 διδακτικές ώρες που διατίθενται για την επεξεργασία του μυθιστορήματος μπορούν να χρησιμοποιηθούν ως εξής:

1ο δίωρο: Προσέλκυση του ενδιαφέροντος των μαθητών με δραστηριότητες αφόρμησης. Λίγα εισαγωγικά στοιχεία για τη συγγραφέα και το έργο της. Ανάγνωση στην τάξη από το Κεφάλαιο Α' του Πρώτου Μέρους σελ. 11-21 και 28-29.

Επεξεργασία.

Στις επόμενες περιόδους το έργο καλό είναι να διδαχτεί με βάση το μεικτό μοντέλο (μοντέλο της ανεστραμμένης τάξης με επιλεκτική ανάγνωση αποσπασμάτων στην τάξη) με αναγνωστικές οδηγίες, ημερολόγιο αναγνωστικής ανταπόκρισης και φύλλα εργασίας.





## Ελένη Μπούκουρα-Αλταμούρα



### VI. 2. Πρόταση για την οργάνωση της διδασκαλίας

Κατά τη 2η ώρα, μελετούν στο σπίτι τα Κεφάλαια Β-Δ από το Πρώτο Μέρος και τα επεξεργάζονται στην τάξη με βάση τις ερωτήσεις (οργανωμένες ή όχι σε φύλλα εργασίας, ατομικά ή ομαδικά).

Το 3η ώρα επεξεργάζονται από το Δεύτερο Μέρος τα Κεφάλαια Ε-ΣΤ που έχουν διαβάσει στο σπίτι

Το 4η ώρα τα Κεφάλαια Η-Μ (επιλεκτική ανάγνωση στην τάξη αποσπασμάτων).

Το 5η ώρα τα Κεφάλαια Ν-Ο.

Το 6η ώρα τα Κεφάλαια Π-Τ.

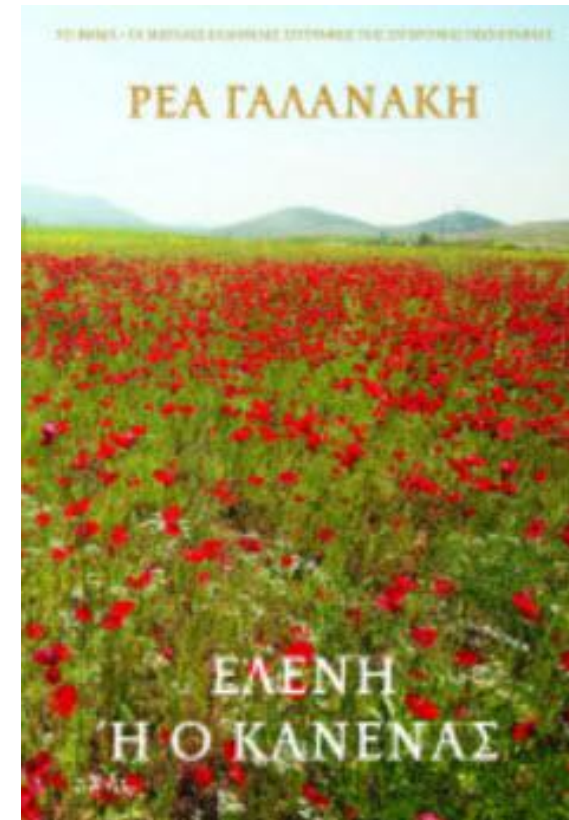
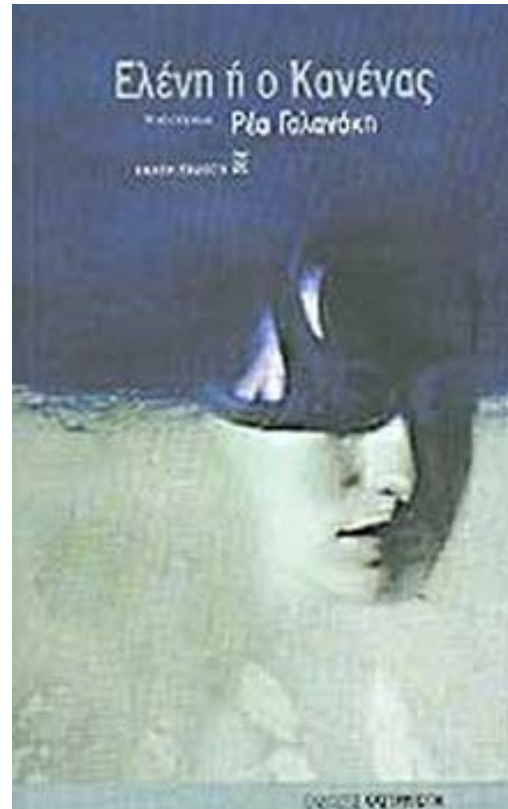
Το 7η ώρα το Τρίτο Μέρος (Κεφάλαια Υ-Ω).

Την 8η ώρα συζητούνται οι δραστηριότητες που τους ανατέθηκαν.

## ΑΦΟΡΜΗΣΗ

VI. 3. Διερευνούμε τι γνωρίζουν για τη Ρέα Γαλανάκη και παρουσιάζουμε σύντομα τη συγγραφέα.

Στη συνέχεια, συζητάμε ποιο από τα παρακάτω εξώφυλλα θα μας κινούσε περισσότερο το ενδιαφέρον για το βιβλίο:





# ΠΡΙΝ ΑΠΟ ΤΗΝ ΑΝΑΓΝΩΣΗ

## VI. 4. Ενδεικτικές ερωτήσεις αφόρμησης

- Διαβάστε στο εσώφυλλο τις πληροφορίες για τη συγγραφέα Ρέα Γαλανάκη και αναζητήστε συμπληρωματικές πληροφορίες για τη συγγραφέα στο διαδίκτυο. Σας κάνει κάτι εντύπωση από τη βιογραφία της;
- Σας αρέσει ο τίτλος του μυθιστορήματος; Ποιο νομίζετε ότι θα είναι το περιεχόμενο του βιβλίου που θα διαβάσετε με βάση αυτό τον τίτλο; Τι ανακαλεί στο μυαλό σας η αντωνυμία «Κανέννας»; Γιατί άραγε υπάρχει το διαζευκτικό ή;
- Στις παινές φωτογραφίες απεικονίζεται το ίδιο πρόσωπο. Υπάρχει κάτι που σας προβληματίζει;
- Ξεφυλλίστε το βιβλίο. Ποια είναι τα μέρη του μυθιστορήματος και πώς συνδέονται μεταξύ τους; Τι σας θυμίζει η διαίρεση; Σας κάνει κάτι εντύπωση στα κεφάλαια του βιβλίου;





## ΑΝΑΓΝΩΣΤΙΚΟ ΣΤΑΔΙΟ (ανάγνωση στην τάξη)

### VI. 5. Ενδεικτικές ερωτήσεις σε σχέση με την ΠΛΟΚΗ

- Από ποια χρονική στιγμή νομίζετε ότι εξιστορούνται τα γεγονότα; Από πού το συμπεραίνετε;
- Ποια αφηγηματική τεχνική χρησιμοποιείται στην αρχή του Κεφαλαίου Β; Νομίζετε ότι η αφήγηση κερδίζει ή χάνει με αυτή την τεχνική;
- Ποια σημεία του κειμένου δείχνουν την αγάπη της Ελένης για τη ζωγραφική;
- Τι κατανοούμε για τον χαρακτήρα της Ελένης στο Κεφάλαιο Β; Γιατί τα άλλα κορίτσια στο σχολείο τη νόμιζαν μάγισσα; (σ. 46)
- Πώς επέδρασε στην Ελένη ο δάσκαλός της, ο Ραφαέλο Τσέκολι;
- Ποια συναισθήματα έχει γι' αυτόν χρόνια μετά;
- «Οι πρώτες γυναίκες ηθοποιοί την εμπύησαν στη σοφία της μίμησης [...]. Η Ελένη ονειρευότανε μιαν άλλη Ελένη ντυμένη με κοστούμια ρόλων» (σ. 62): Ποια σημασία έχει αυτή η αναφορά για όσα θα συμβούν στο μέλλον;

## ΑΝΑΓΝΩΣΤΙΚΟ ΣΤΑΔΙΟ (επόμενα κεφάλαια)

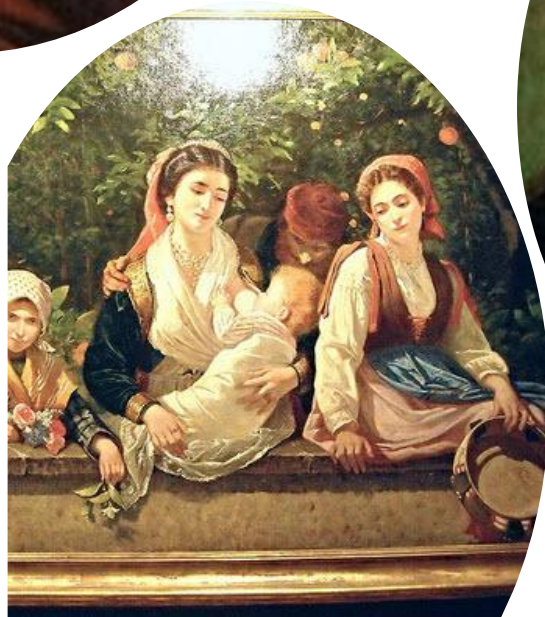
### VI. 6. Ενδεικτικές ερωτήσεις σε σχέση με το ΣΚΗΝΙΚΟ (ΧΩΡΟ ΚΑΙ ΧΡΟΝΟ)

Σε ποιους γεωγραφικούς χώρους εξακτινώνεται η αφήγηση και ποιο το νήμα που τους συνδέει; Ποια είναι η σημασία του χώρου στο μυθιστόρημα;

Σε ποιες χρονικές φάσεις συμβαίνουν τα θεμελιακά γεγονότα;

Ποια σκηνικά εναλλάσσονται στο μυθιστόρημα και ποια τα χαρακτηριστικά της περιγραφής τους;

Πώς παρουσιάζεται η επαναστατική ατμόσφαιρα της εποχής;



## ΑΝΑΓΝΩΣΤΙΚΟ ΣΤΑΔΙΟ (επόμενα κεφάλαια)

### VI. 7. Ενδεικτικές ερωτήσεις σε σχέση με τους ΧΑΡΑΚΤΗΡΕΣ

- Πώς σκιαγραφείται ο χαρακτήρας της ηρωίδας; Εξελίσσεται στο έργο ή παραμένει σταθερός;
- Πώς χαρακτηρίζεται τον πατέρα της, τον Ιωάννη Μπούκουρα;
- Ο πατέρας της, Ιωάννης Μπούκουρας, ήταν ένας εμπνευσμένος άνθρωπος με ανοιχτό μυαλό και προοδευτικές αντιλήψεις, εξαιρετικός πατέρας, συμπαραστάτης των φιλόδοξων και παράτολμων ονείρων της κόρης του. Ένας γνήσιος πατριώτης και λαμπερός άνθρωπος.



Η ηρωίδα, η Ελένη Μπούκουρα ή Μπούκουρη, ήταν μια ιδιαίτερη προσωπικότητα, μια ανήσυχη ψυχή, μια αντιφατική προσωπικότητα, ένα ανήσυχο πνεύμα και μια πολύπαθη ψυχή, που αναζητεί την ταυτότητά της στην προσπάθειά της να αφήσει κάτι στέρεο σε ένα διαρκώς μεταβαλλόμενο ανθρώπινο τοπίο.

Παράτολμη, αλλάζει ταυτότητα για να υπηρετήσει τον «έρωτα της τέχνης» σε μια ξένη πατρίδα. Έτσι έρχεται πιο κοντά στο πρότυπο της ελεύθερης και δυναμικής γυναίκας, που είχε μέσα της επίσης ένα μεγάλο έρωτα, τον έρωτα της πατρίδας και της ελευθερίας, της Μεγάλης Κυράς.

Μια ταλαντούχα καλλιτέχνις με αυτοκαταστροφικές τάσεις, ένα ον απόλυτα εκλογικευμένο και παράλληλα γεμάτο δεισιδαιμονίες και πίστη στα μαγικά και εξωλογικά στοιχεία. Ένας χαρακτήρας μεταβαλλόμενος, κυκλοθυμικός, που τελικά αλώνεται από τα πάθη του.





## ΑΝΑΓΝΩΣΤΙΚΟ ΣΤΑΔΙΟ

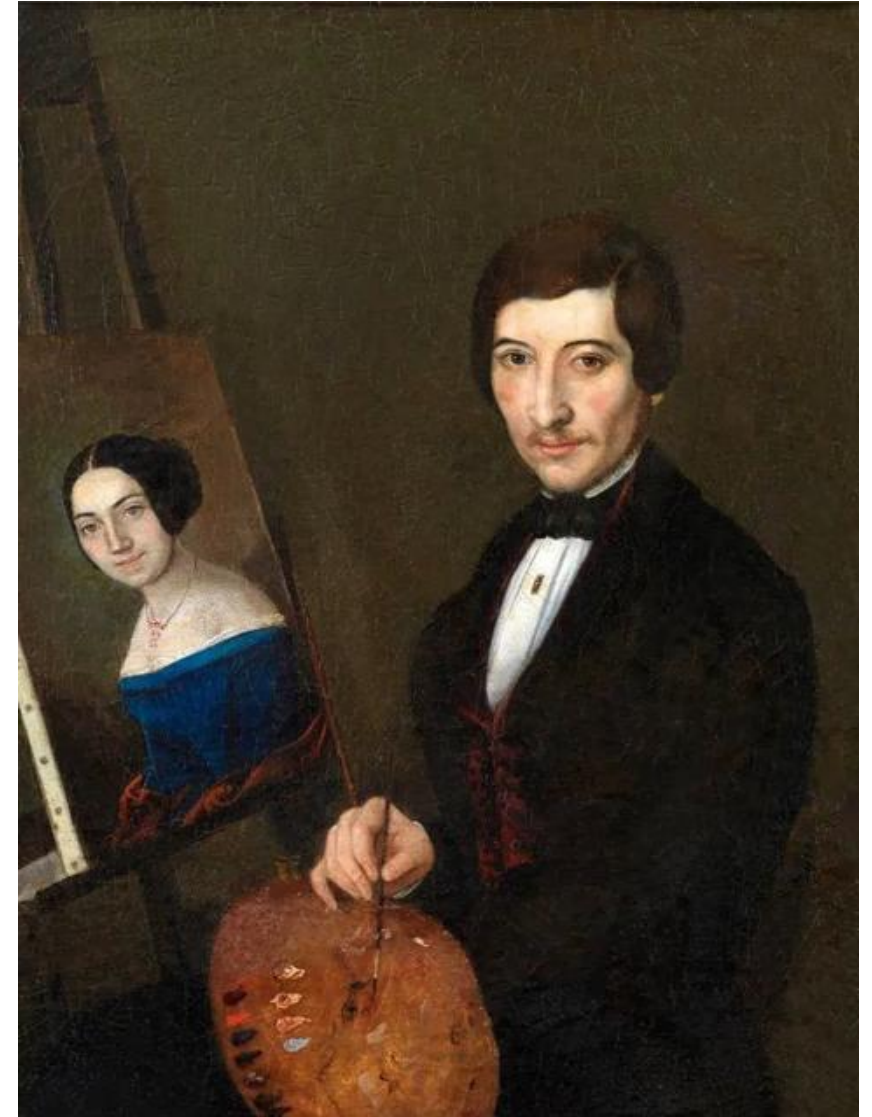
### VI. 8. Ενδεικτικές ερωτήσεις σε σχέση με την ΑΦΗΓΗΣΗ

- Ποιες εναλλαγές της οπτικής γωνίας της αφήγησης παρατηρείτε και πώς τις ερμηνεύετε;
- Μερικά από τα Κεφάλαια είναι γραμμένα με πλάγια γράμματα. Γιατί; Σε τι διαφέρουν από τα άλλα;
- Πώς προχωρεί ο χρόνος της αφήγησης; Ευθύγραμμα ή με αναχρονίες;
- Πώς θα περιγράφατε τη γλώσσα και την επιλογή του λεξιλογίου;
- Ποιοι εκφραστικοί τρόποι προσδίδουν λυρισμό στη γραφή;

## ΑΝΑΓΝΩΣΤΙΚΟ ΣΤΑΔΙΟ

### VI. 9. Ενδεικτικές ερωτήσεις σε σχέση με τις ΑΝΤΙΘΕΣΕΙΣ ΚΑΙ ΤΟΥΣ ΣΥΜΒΟΛΙΣΜΟΥΣ

- Ποιες είναι οι κυριότερες αντιθέσεις του έργου; Προσπαθήστε να τις εντοπίσετε στους ρόλους, τη δράση και τον ψυχισμό των ηρώων, στη διπλή ταυτότητα της Ελένης, στην παρενδυσία και τη γενικότερη αμφίεσή της, στον χωροχρόνο.
- Ποια στοιχεία της φύσης λειτουργούν συμβολικά στο έργο; Ποια είναι η ερμηνεία τους;
- Τι σημαίνει ο τίτλος;
- Πώς ερμηνεύεται ο ρόλος της Μπουμπουλίνας στο έργο;





# ΜΕΤΑ ΤΗΝ ΑΝΑΓΝΩΣΗ

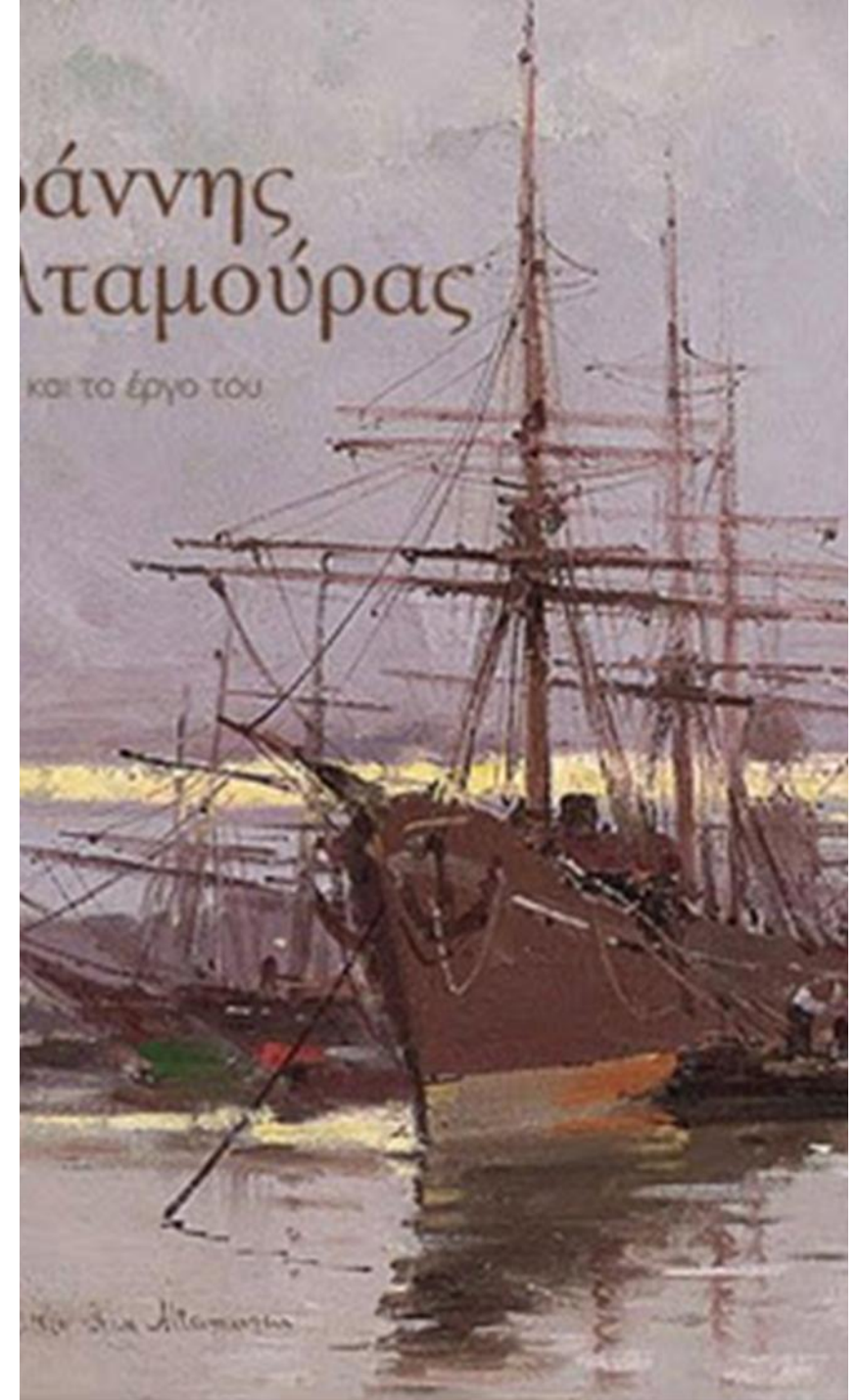
## VII.1. Δραστηριότητες

Πώς σκιαγραφείται ο ρόλος της γυναίκας τον 19ο αιώνα;

Αφού διαβάσετε το Επίμετρο, προσπαθήστε να ξεχωρίσετε στο κείμενο ποια στοιχεία ανήκουν στον ιστορικό καμβά και ποια στον μυθιστορηματικό. Σκεφτείτε πώς λειτουργεί ένας ευσυνείδητος λογοτέχνης, που σέβεται την Ιστορία, για να οικοδομήσει το μυθιστόρημά του.

Έχει επισημανθεί ότι στο μυθιστόρημα έχει πολύ μεγάλη σημασία η ενδυμασία ως σύμβολο του κοινωνικού ρόλου και οι συνεχείς μεταμφιέσεις της Ελένης ως πρόθεση αλλαγής ταυτότητας. Σε ποια σημεία του βιβλίου το παρατηρείτε αυτό;

Ξεχωρίσατε κάποια/-ες αξία/-ες σημαντική/-ές για τη ζωή σας στο μυθιστόρημα;





# ΜΕΤΑ ΤΗΝ ΑΝΑΓΝΩΣΗ

## VII.2.

### Δραστηριότητες



- Διαβάστε κάποια κριτική για το μυθιστόρημα. Σκεφτείτε αν συμφωνείτε με όσα γράφονται για το βιβλίο. Γράψτε μια δική σας κριτική. Θα ενθαρρύνετε τους/τις φίλους/-ες σας στην ανάγνωσή του;
- Εμπνευστείτε και ζωγραφίστε έναν δικό σας πίνακα βασισμένο στο μυθιστόρημα ή δραματοποιήστε μια σκηνή του (λ.χ. τη σκηνή της μεταμφίεσης και τον διάλογο με τον σερβιτόρο ή τη συνάντηση Ελένης και Αλέξανδρου).
- Βρείτε στο διαδίκτυο τον πίνακα της Ελένης Μπούκουρα-Αλταμούρα με τίτλο «Απελπισία» και γράψτε μια κριτική γι' αυτόν.
- Υποθέστε ότι είστε η Ελένη και γράφετε μια επιστολή στον Σαβέριο Αλταμούρα από την Ελλάδα, μετά τον χωρισμό, στην οποία προσπαθείτε να του δείξετε τα συναισθήματά σας γι' αυτόν και να τον ενημερώσετε για την τύχη των δύο άλλων παιδιών του, της Σοφίας και του Ιωάννη.

# ΜΕΤΑ ΤΗΝ ΑΝΑΓΝΩΣΗ

## VII.3. Δραστηριότητες

- Επιλέξτε ένα από τα κεφάλαια με πλάγια γράμματα (λ.χ. το Ι, όταν η Ελένη πληροφορείται από τον γιο της Αλέξανδρο τον θάνατο του Σαβέριο). Δοκιμάστε να αλλάξετε την οπτική γωνία από πρωτοπρόσωπη σε τριτοπρόσωπη και σκεφτείτε τι ακριβώς αλλάζει και ποια εκδοχή σάς ικανοποιεί περισσότερο.
- Γράψτε έναν διάλογο μεταξύ του Αλέξανδρου και της Ελένης στον οποίο ο γιος εκφράζει στη μάνα του το παράπονό του που τον άφησε, φεύγοντας, στα χέρια μιας ξένης γυναίκας για να τον αναθρέψει. Σκεφτείτε τι θα απαντούσε η Ελένη.
- Σας άρεσε το μυθιστόρημα; Αν ναι, ποια σημεία κυρίως; Αν όχι, γιατί;
- Πώς κρίνετε την πράξη της Ελένης να σπουδάσει ως άνδρας σε μια σχολή που απαγορευόταν σε γυναίκες; Αν ήσασταν στη θέση της Ελένης, θα κάνατε κάτι ανάλογο;





## VIII. Επιλογικά

Το βιβλίο *Ελένη ή ο Κανέννας* της Ρέας Γαλανάκη αποτελεί μια πολυδιάστατη αφήγηση που ισορροπεί ανάμεσα στο ιστορικό και το μυθοπλαστικό, αναδεικνύοντας τις βαθιές αντιθέσεις της ανθρώπινης ύπαρξης.

Μέσα από την ανατροπή των κοινωνικών και έμφυλων στερεοτύπων, η συγγραφέας εξερευνά την πάλη του ατόμου για αυτοπραγμάτωση και αποδοχή σε ένα κόσμο γεμάτο αντιφάσεις.

Οι συμβολισμοί της Οδύσσειας, η ένταση φύσης και πολιτισμού, καθώς και η σύγκρουση θηλυκότητας και ανδροπρέπειας, λειτουργούν ως καθρέφτης μιας ευρύτερης κοινωνικής αναζήτησης για νόημα και ισορροπία.

Το έργο δεν είναι μόνο ένας φόρος τιμής σε μια εμβληματική γυναίκα της Ιστορίας, αλλά και ένα επίκαιρο σχόλιο για τη διαχρονική σημασία της ταυτότητας, της δημιουργίας και της αντίστασης απέναντι σε περιορισμούς.



# ΙΧ. Βιβλιογραφία

Αναγνωστοπούλου, Δ., «Γυναικείες και ανδρικές ταυτότητες σε μυθιστορήματα της Ρέας Γαλανάκη», στο Ταυτότητες στον ελληνικό κόσμο (από το 1204 έως σήμερα), Δ' Ευρωπαϊκό συνέδριο νεοελληνικών σπουδών, Πρακτικά ομώνυμου συνεδρίου (Γρανάδα, 9-12/09/2010), Ευρωπαϊκή Εταιρεία Νεοελληνικών σπουδών, Αθήνα, 2011, τόμ. Δ', σσ. 143-156.

Γαλανάκη Ρ., Βασιλεύς ή Στρατιώτης, Σημειώσεις, σκέψεις, σχόλια για τη λογοτεχνία, Άγρα, Αθήνα, 1997.

Γαλανάκη Ρ., Ελένη ή ο Κανένας, Άγρα, Αθήνα 1998, Καστανιώτης, Αθήνα, 2004.

Γαλανάκη, Ρ., Από τη ζωή στη λογοτεχνία, Καστανιώτης, Αθήνα, 2011.

Γεωργιάδου, Α., «Οι πολυσημικές μεταμορφώσεις του χώρου στο αφηγηματικό έργο της Ρέας Γαλανάκη», Θέματα Λογοτεχνίας, τχ. 29, 2005, Γκοβόστης, σσ. 170-181.

Γεωργιάδου, Α., Δεμερτζή,Κ., Κιοσσές, Σπ., Η διδασκαλία του ολόκληρου λογοτεχνικού έργου, Μεταίχμιο, 2022.

Δυράκη, Β., «Ελένη ή ο Κανένας: Η περίπτωση της Ελένης Αλταμούρα», Διπλωματική εργασία του Τμήματος Επικοινωνίας και Μ.Μ.Ε., 2017.

Ζήρας, Α., Η κυκλική αφήγηση και οι άξονές της στο έργο της Ρέας Γαλανάκη, Σημείο - Φυλλάδιο 1, Λευκωσία, 2000.

Μαρωνίτης Δ.Ν., Διαλέξεις, Στιγμή, Αθήνα, 1992.

Μικέ, Μ., Μεταμφιέσεις στη Νεοελληνική Πεζογραφία, 19ος-20ός αιώνας, Κέδρος, 2006.

Πολίτη Τζ., «Το πένθος της ιστορίας. Σχεδιάσμα ανάγνωσης των μυθιστορημάτων της Ρέας Γαλανάκη», Νέο Επίπεδο, τχ. 30, Χειμώνας '98, σσ. 11-15.



Σας ευχαριστώ!

