

Στοιχεία διδακτικής της Οδύσσειας:

Στρατηγικές για τη διδασκαλία
του έπους ως ακέραιου κειμένου

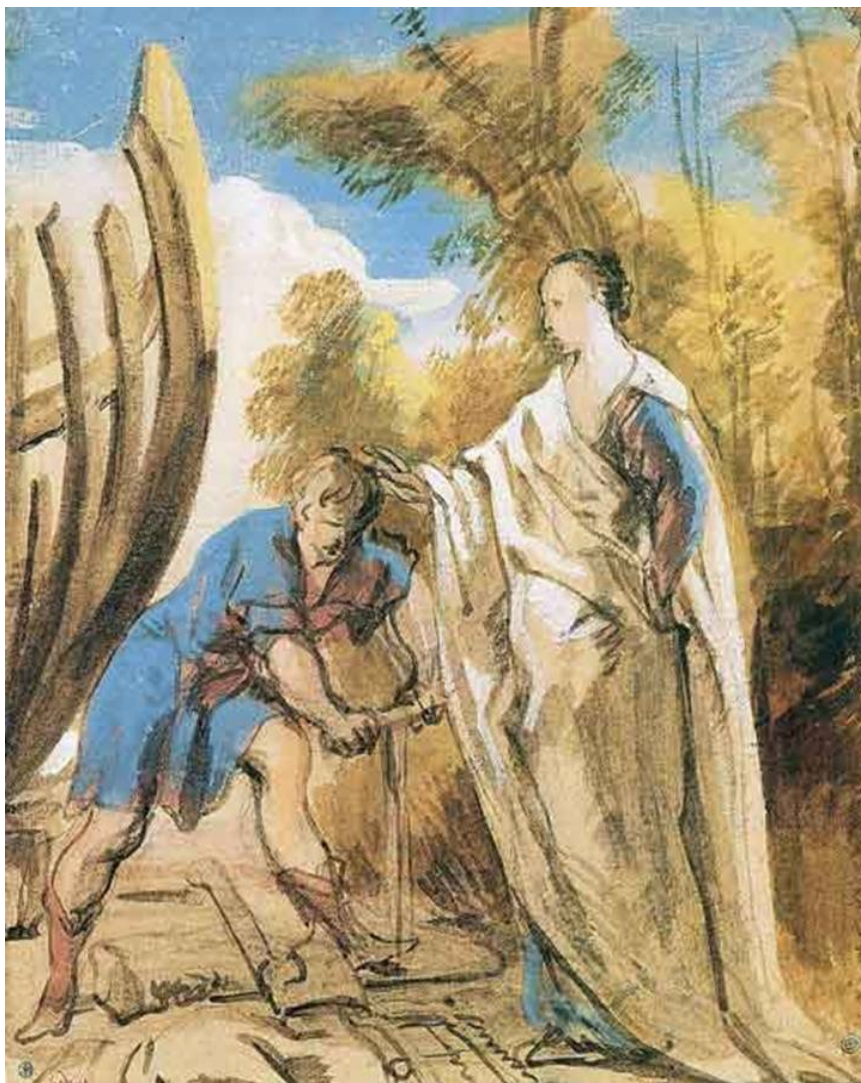
Αντώνης Κ. Πετρίδης

Ανοικτό Πανεπιστήμιο Κύπρου

8 Οκτωβρίου 2022

*Πώς να διδάξουμε την
Οδύσσεια ως ενιαίο κείμενο,
όταν δεν μπορούμε να τη
διδάξουμε ολόκληρη;*

ΘΕΜΕΛΙΩΔΕΣ ΕΡΩΤΗΜΑ



Jacob Jordaens
«Οδυσσέας και Καλυψώ»



Σχεδία;;; Καλά, κάτι καλύτερο δεν είχαν να δώσουν οι θεοί;;;

πολύτλας

πολύμητις

πολύτροπος

- **Ιλιαδικό ηρωικό ιδεώδες:**
θάνατος,
καταστροφή,
αταξία

ΠΟΛΕΜΟΣ



- **Οδυσσειακό ηρωικό ιδεώδες:**
αντοχή,
ευστροφία,
επιμονή

ΝΟΣΤΟΣ



- **Το διακύβευμα:**
τάξη, αρμονία,
δικαιοσύνη

ΟΙΚΟΣ





*Κείμενο-
κεντρική
ανάλυση*

*Μεγαθεματική
προσέγγιση*

*Σχηματική -
διαγραμματική -
συσχετιστική
παρουσίαση*

πολύτλας

πολύμητις

πολύτροπος

- **Ιλιαδικό ηρωικό ιδεώδες:**
θάνατος,
καταστροφή,
αταξία

ΠΟΛΕΜΟΣ



- **Οδυσσειακό ηρωικό ιδεώδες:**
αντοχή,
ευστροφία,
επιμονή

ΝΟΣΤΟΣ



- **Το διακύβευμα:**
τάξη, αρμονία,
δικαιοσύνη

ΟΙΚΟΣ



*Η χαρακτηρισολογία της
Οδύσσειας ως σύστημα
σχέσεων του Οδυσσέα με
τους χαρακτήρες που τον
περιστοιχίζουν*

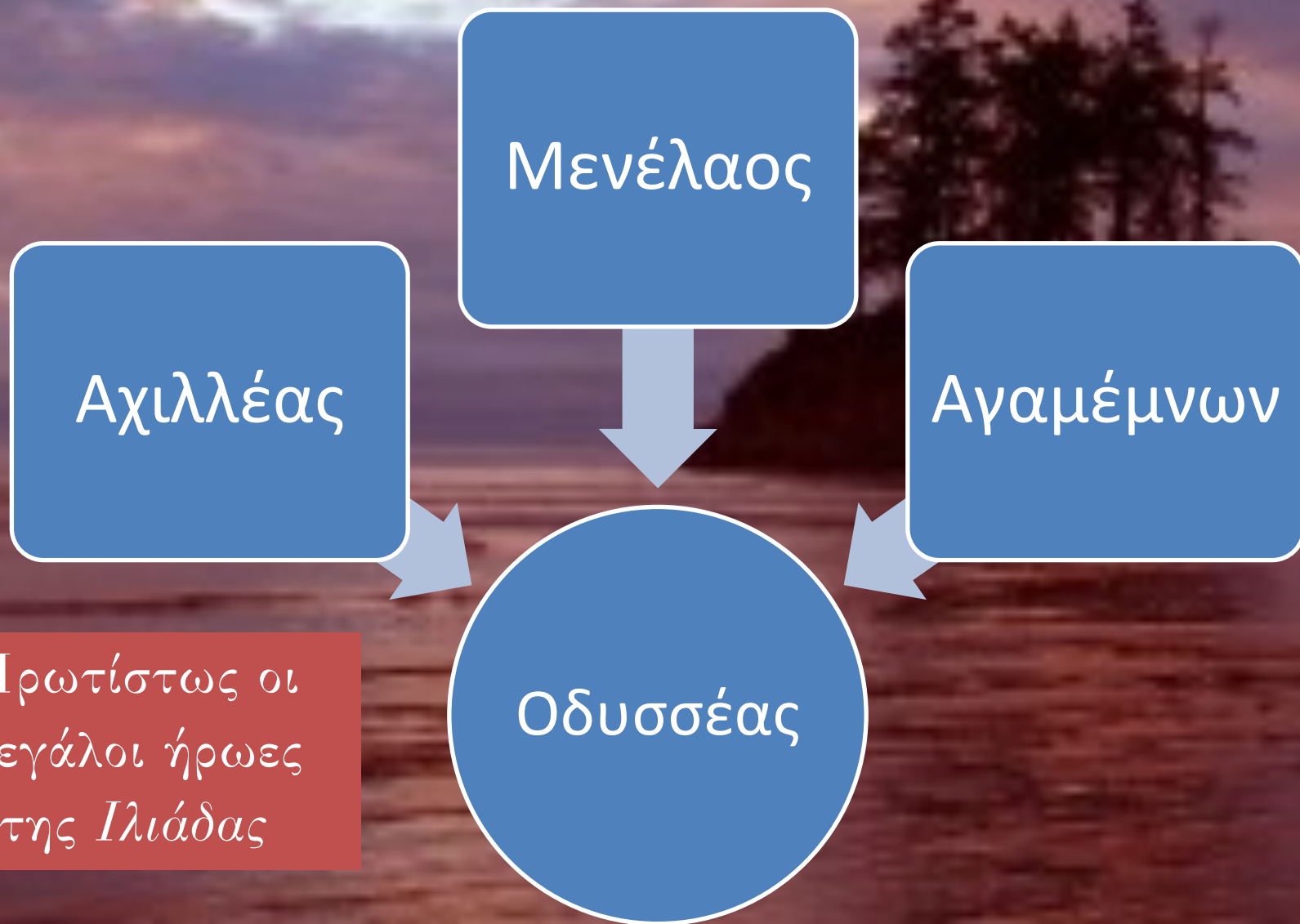
Άνδρες (ήρωες
της Ιλιάδας)

ΟΔΥΣΣΕΑΣ

«Επικίνδυνες
γυναίκες»

Alter ego

ΧΑΡΑΚΤΗΡΕΣ = ΣΥΣΤΗΜΑ ΣΧΕΣΕΩΝ



Πρωτίστως οι
μεγάλοι ήρωες
της *Ιλιάδας*

ΜΕΝΕΛΑΟΣ

Περιπλανήθηκε αλλά τελικά παλιννόστησε. Η μοιχαλίσ σύζυγός του αποκαθίσταται δίπλα του

ΑΧΙΛΛΕΑΣ

Επέλεξε τη θνητότητα αντί της αθανασίας προς όφελος όμως ενός ηρωικού ιδεώδους, το οποίο απαρνείται μετά θάνατον

ΑΓΑΜΕΜΝΩΝ

Παλιννόστησε γρήγορα αλλά δολοφονήθηκε από τη γυναίκα του και τον εραστή της

ΟΔΥΣΣΕΑΣ

Επέλεξε τη θνητότητα, περιπλανήθηκε και βασανίστηκε όσο κανείς άλλος, παλιννόστησε και ξανακέρδισε με αγώνα τη γυναίκα του, που είχε μείνει πιστή

Ο Οδυσσέας ορίζεται από τα πρόσωπα που τον περιβάλλουν κατά τον νόστο

Ο Οδυσσέας και οι «επικίνδυνες» γυναίκες

Καλυψώ

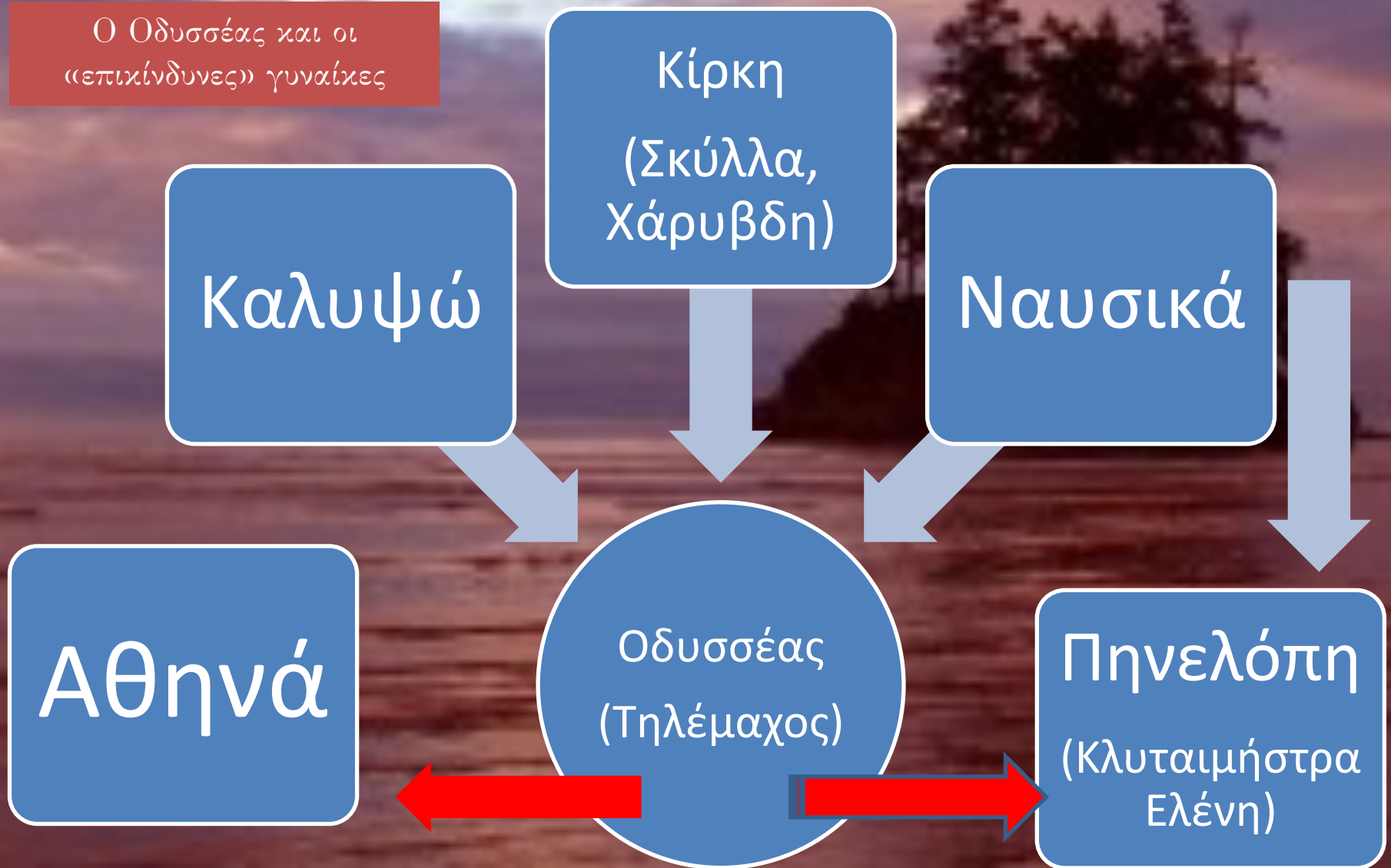
Κίρκη
(Σκύλλα,
Χάρυβδη)

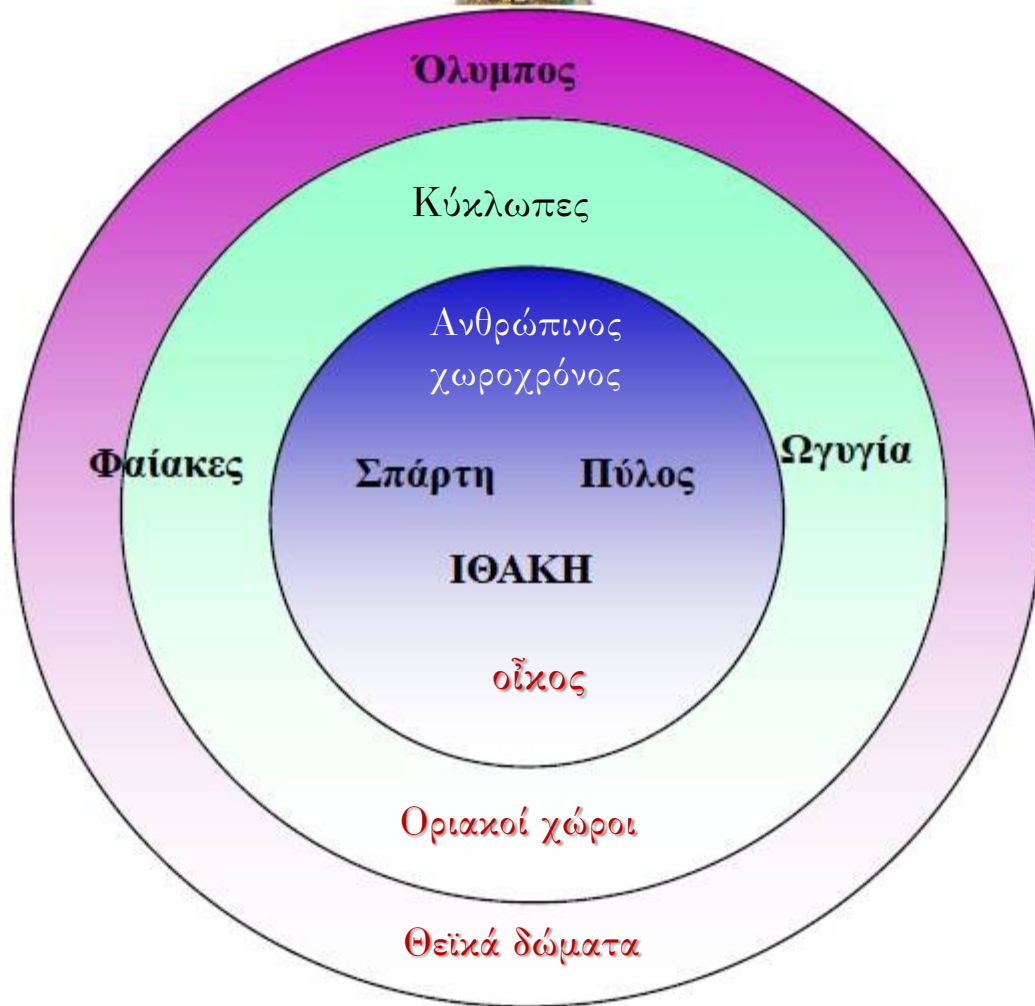
Ναυσικά

Αθηνά

Οδυσσέας
(Τηλέμαχος)

Πηνελόπη
(Κλυταιμήςτρα
Ελένη)





- Ο κόσμος των θεών βρίσκεται πάνω και πέρα από τον χρόνο.
- Η αθανασία βιώνεται ως *αχρονία*.
- Οι θεοί όμως επίσης *μπορούν να χειραγωγούν τον χρόνο*: να εκμηδενίζουν τις αποστάσεις (όπως ο Ερμής και η Αθηνά) ή να επιμηκύνουν τη νύκτα (όπως η Αθηνά στο ψ)

Όλυμπος



ΙΘΑΚΗ

Η Ιθάκη είναι ένας κόσμος που βρίσκεται ταυτόχρονα σε αναθρασμό, εφόσον η τάξη των πραγμάτων διασαλεύεται, αλλά και σε αναστολή, καθώς για είκοσι χρόνια η Πηνελόπη επιτυγχάνει μια στασιμότητα που αποτρέπει τα χειρότερα. Ο πόνος δεν είναι απλά βιωμένος, κατασταλαγμένος, αποθηκευμένος στη μνήμη. Είναι πόνος του παρόντος και (εξ όσων γνωρίζουν οι χαρακτήρες) πιθανώς και του μέλλοντος

- Τα παλάτια του Νέστορα και του Μενελάου, ο ΑΝΘΡΩΠΙΝΟΣ ΧΩΡΟΣ ΚΑΙ ΧΡΟΝΟΣ, βρίσκονται στο άλλο άκρο του φάσματος.
- *Εδώ ο χρόνος βιώνεται ως πόνος*. Ο πόλεμος έχει χαράξει τα σώματα και τις ψυχές των ανθρώπων (η Ελένη χρειάζεται να ενσταλάξει στο ποτό τους μαγικό ηρεμιστικό).
- Παρά ταύτα *οι κλυδωνισμοί έχουν καταλαγιάσει*. Η ειρήνευση φέρνει στην επιφάνεια τη σημασία της ΜΝΗΜΗΣ.

Επικός κόσμος



Ο ΧΡΟΝΟΣ ΣΤΗΝ ΟΔΥΣΣΕΙΑ

- Το παλάτι των Φαιάκων *κινείται ανάμεσα στον θεϊκό και τον ανθρώπινο χώρο και χρόνο*. Δίνεται η αίσθηση ότι ο χρόνος κυλά με ανθρώπινα μέτρα, αλλά δεν είναι ορατά τα σημάδια του στα σώματα και τις ψυχές.
- *Η ευτοπία του χώρου φαίνεται να εκμηδενίζει τη σημασία του χρόνου*.

Φαίακες



- Η Ωγυγία είναι *ιδιόζουσα περίπτωση*. *Εδώ ο χρόνος είναι παγωμένος, όπως στον Όλυμπο, αλλά μόνο για την Καλυψώ και για τις ακολούθους της*.
- *Για τον Οδυσσέα ο χρόνος τρέχει και μάλιστα επώδυνα και βασανιστικά*. Κάθε μέρα που περνά είναι και μια καινούρια πληγή.

Ωγυγία



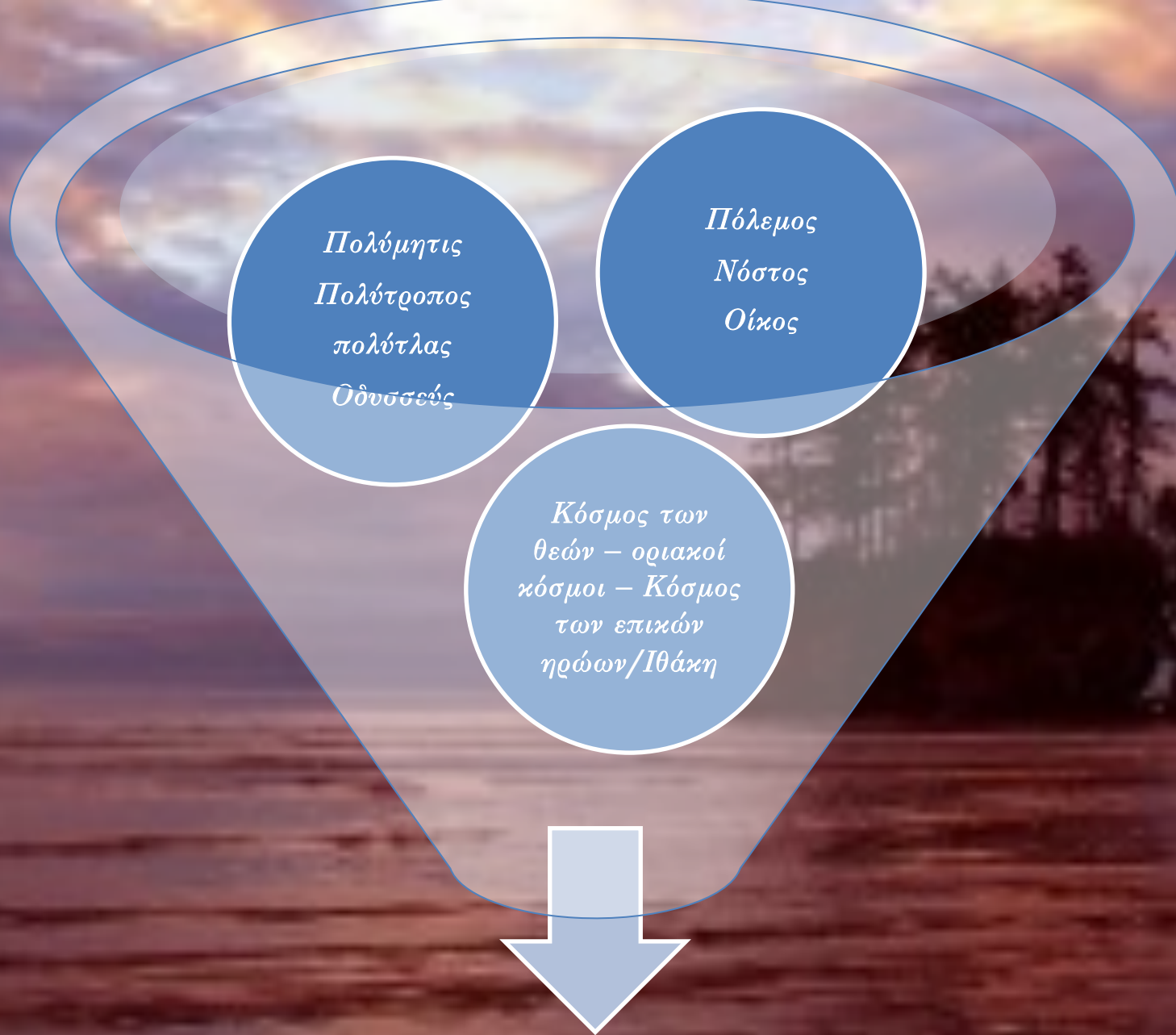
*Επικός
χωροχρόνος*

*(σύμπαν της Ιλιάδας,
μεταϊλιαδικό σύμπαν)*

*Η ΔΙΑΔΡΟΜΗ ΤΟΥ
ΟΔΥΣΣΕΑ ΣΤΟΝ
ΧΩΡΟΧΡΟΝΟ ΤΟΥ
ΕΠΟΥΣ*

*Ανθρώπινος
χωροχρόνος
(Ιθάκη)*

*Παραμυθικός
χωροχρόνος
(κόσμος των
Απολόγων, Ωγυγία,
Σχερία)*



Τα τρία τρίπτυχα της ερμηνείας της Οδύσσειας

Είναι λοιπόν σκόπιμο να ωθούμε τους μαθητές να παρατηρούν σχέσεις και συνδέσεις μεταξύ προσώπων, τόπων και καταστάσεων, ώστε να αντιλαμβάνονται τη ροή της αφήγησης στο ποίημα και να συλλαμβάνουν τα νοήματα που κρύβονται πίσω από τη ροή αυτή. Είναι βασικό να επαναλαμβάνουμε και να υπενθυμίζουμε αυτές τις συνδέσεις σε κάθε ευκαιρία, ώστε οι μαθητές να διατηρούν συνεχώς στο μυαλό τους το γενικό πλάνο του ποιήματος.

ΣΥΝΟΨΗ ΤΗΣ ΜΕΘΟΔΟΛΟΓΙΑΣ

Για να βοηθήσουμε τους μαθητές μας να αντιληφθούν την ουσία της Οδύσσειας στον λίγο χρόνο που έχουμε στη διάθεσή μας, απαιτείται να επιμένουμε και να επανερχόμαστε διαρκώς στα αδρά συστατικά της αφήγησης: τα μεγαθέματα, τη χαρακτηρολογία ως σύστημα σχέσεων, τη συμβολική-ιδεολογική λειτουργία του οδυσειακού χωροχρόνου.

ΣΥΝΟΨΗ ΤΗΣ ΜΕΘΟΔΟΛΟΓΙΑΣ

Ας οργανώνουμε τη διδασκαλία κάθε ενότητας έτσι, ώστε οι μαθητές να συνθέτουν, ψηφίδα-ψηφίδα, τις απαντήσεις στα ακόλουθα κεντρικά ερωτήματα:

1. Ποια είναι τα τρία μεγάλα θέματα της Οδύσσειας και γιατί τα παρουσιάζουμε με αυτή τη σειρά;

2. Ποια πρόσωπα, θεϊκά και ανθρώπινα, ανδρικά και γυναικεία, περιβάλλουν τον Οδυσσέα και πώς συμβάλλει το καθένα από αυτά στη βαθύτερη κατανόηση του πρωταγωνιστή και (β) στην προώθηση των μεγαθεμάτων του έπους;

3. Πώς διαφέρει ο Οδυσσέας ως νέος τύπος ήρωα από το ιδεώδες των ιλιαδικών ηρώων;

4. Πώς διαχειρίζεται ο ποιητής της Οδύσσειας το αφηγηματικό εργαλείο του χώρου και του χρόνου; Ποιες «ζώνες» δημιουργούνται; Πώς σχετίζεται η διαχείριση του χώρου και του χρόνου με τα τρία μεγάλα θέματα του έπους;

ΣΥΝΟΨΗ ΤΗΣ ΜΕΘΟΔΟΛΟΓΙΑΣ