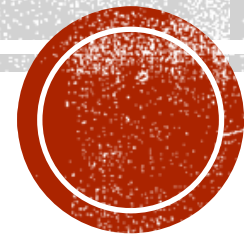


ΑΡΧΑΙΑ ΕΛΛΗΝΙΚΑ

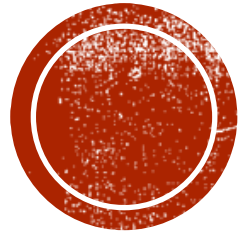
Α' Λυκείου προσανατολισμού

Β' Λυκείου κατεύθυνσης

Γ' Λυκείου κατεύθυνσης



Δρ Καλλιόπη Χριστοφόρου Πούγιουρου
ΕΜΕ Φιλολογικών Μαθημάτων
Σύνδεσμος Επιθεωρήτρια για τα Αρχαία Ελληνικά
Σεπτέμβριος 2022



ΒΑΣΙΚΕΣ ΑΡΧΕΣ ΔΙΔΑΣΚΑΛΙΑΣ

Αναλυτικό Πρόγραμμα – Προγραμματισμοί – Διδακτική μεθοδολογία

Πρώτος γενικός δείκτης επιτυχίας του Α.Π.:

Μέσα από τη διδασκαλία του μαθήματος της Αρχαίας Ελληνικής Γλώσσας στην Α΄- Β΄- Γ΄ Λυκείου προσανατολισμού/κατεύθυνσης επιδιώκεται οι μαθητές/μαθήτριες:

Να επεξεργάζονται το αρχαιοελληνικό κείμενο σε σχέση με το κειμενικό όλον, το επικοινωνιακό πλαίσιο παραγωγής του και τα ευρύτερα κοινωνικά και πολιτισμικά συμφραζόμενα. Να **κατανοούν** και να **ερμηνεύουν** το αρχαιοελληνικό κείμενο ως προς το **περιεχόμενο** (νοήματα, αξίες, μηνύματα κ.λπ.) και τη **μορφή** του (λειτουργία γραμματικών και συντακτικών στοιχείων του κειμένου).

ΑΝΑΛΥΤΙΚΟ ΠΡΟΓΡΑΜΜΑ

Βλ. Δείκτες Επιτυχίας και Δείκτες
Επάρκειας



ΑΝΑΛΥΤΙΚΟ ΠΡΟΓΡΑΜΜΑ

Βλ. Αναλυτικό Πρόγραμμα Αρχαίων
Ελληνικών – Μεθοδολογικά, σελ. 4

Το μάθημα της Αρχαίας Ελληνικής Γλώσσας από πρωτότυπο διδάσκεται κυρίως με βάση τις αρχές της Επικοινωνιακής – Κειμενοκεντρικής προσέγγισης. [...]

Συνεξετάζονται μορφή και περιεχόμενο του κειμένου, με τρόπο που να αναδεικνύει τις γλωσσικές επιλογές του συγγραφέα και να δείχνει πώς αυτές συμβάλλουν στην οικοδόμηση των νοημάτων του κειμένου.

Γίνεται αναφορά στο πλαίσιο επικοινωνίας (θέμα, περίσταση επικοινωνίας, κοινωνικές σχέσεις και στάσεις των συμμετεχόντων/συμμετεχουσών και ο ρόλος της Γλώσσας στη συγκεκριμένη περίσταση επικοινωνίας, ιστορικές περιστάσεις κ.λ.π.), στις λεξιλογικές και γραμματικές επιλογές του συγγραφέα, αλλά και στο ύφος, την οργάνωση/δομή του λόγου και τους μηχανισμούς συνοχής και συνεκτικότητας του κειμένου.



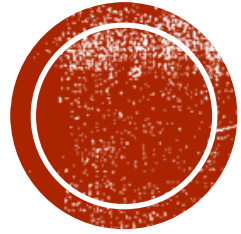
Πρέπει, επίσης, να μην ξεχνούμε ότι τα Αρχαία Ελληνικά είναι **γλωσσικό μάθημα**.
Συνεπώς:

- Κάθε κείμενο έχει ταυτόχρονα πολλά φαινόμενα (απαιτείται οργάνωση και προγραμματισμός της διδασκαλίας)
- Όλα τα φαινόμενα έρχονται και επανερχονται διαρκώς στα κείμενα
- Ό,τι διδάξουμε, δεν σημαίνει ότι το μαθαίνουν αυτόματα οι μαθητές/μαθήτριές μας
- Οφείλουμε να επαναφέρουμε διαρκώς και σπειροειδώς την προηγούμενη γνώση
- Τα παιδιά μαθαίνουν ευκολότερα μέσα από την άσκηση/την πράξη παρά μέσα από τη θεωρία.

Πορεία: από την πράξη στη θεωρία (όχι αντίστροφα)

ΒΑΣΙΚΕΣ ΕΠΙΣΗΜΑΝΣΕΙΣ

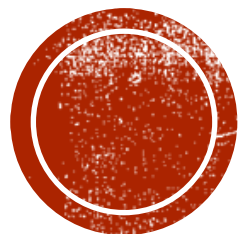




ΠΟΙΟΣ ΠΡΕΠΕΙ ΝΑ ΕΙΝΑΙ Ο ΒΑΣΙΚΟΣ
ΜΑΣ ΣΤΟΧΟΣ ΚΑΙ ΕΠΙΔΙΩΞΗ;

Να αγαπήσουν τα Αρχαία Ελληνικά και να τα κατανοούν!
Να κατανοούν τα Αρχαία Ελληνικά για να τα αγαπήσουν!

**ΣΤΗΝ ΠΡΟΣΠΑΘΕΙΑ ΜΑΣ ΝΑ ΟΔΗΓΗΣΟΥΜΕ ΤΟΥΣ/ΤΙΣ
ΜΑΘΗΤΕΣ/ΜΑΘΗΤΡΙΕΣ ΣΕ ΜΗΧΑΝΙΣΜΟΥΣ**



ΚΑΤΑΚΤΗΣΗΣ ΤΟΥ ΚΕΙΜΕΝΟΥ

**Η ΓΡΑΜΜΑΤΙΚΗ ΚΑΙ ΤΟ ΣΥΝΤΑΚΤΙΚΟ ΕΙΝΑΙ ΑΠΛΩΣ ΤΑ
ΕΡΓΑΛΕΙΑ ΜΑΣ.**

**Η ΔΙΔΑΣΚΑΛΙΑ ΤΟΥΣ ΔΕΝ ΠΡΕΠΕΙ ΝΑ ΚΑΘΙΣΤΑΤΑΙ
ΑΥΤΟΣΚΟΠΟΣ**

Η ΑΝΑΤΟΜΙΑ ΤΟΥ ΑΥΤΟΚΙΝΗΤΟΥ

1 ΣΥΣΤΗΜΑ ΜΕΤΑΔΟΣΗΣ ΚΙΝΗΣΗΣ

Το σύστημα μετάδοσης της κίνησης μεταφέρει την κίνηση από τον κινητήρα στους τροχούς (μπροστά, πίσω ή και στους τζάκερς, τροχούς του αυτοκινήτου). Το κύριο μέρη του αποτελούν ένα τυμπό σύστημα κίνησης είναι: Ο συμπλέκτης, το κείμενο ταχυτήτων, ο άξονας μετάδοσης κίνησης, το διαφορικό, τα ημιαξόνια, οι πλίνθες (μουσλή, τροχιά) και οι τροχοί.



2 ΚΙΝΗΤΗΡΑΣ

Κινητήρα εννοούμε μια διάταξη που μπορεί να μετατρέψει μια μορφή ενέργειας, σε μηχανικό έργο. Επειδή η καύση της ενέργειας γίνεται μέσα στον ίδιο τον κινητήρα οι μηχανές αυτές ονομάζονται εσωτερικής καύσης (Μ.Ε.Κ.). Η μορφή της ενέργειας που καταναλώνεται, προσδιορίζει και το όνομα του κινητήρα. Πετρέλαιονητήρες που καταναλώνουν πετρέλαιο, ηλεκτροκινητήρες που καταναλώνουν ηλεκτρική ενέργεια, βενζινοκινητήρες που καταναλώνουν βενζίνη, και οι οποίοι με μία μετατροπή μπορούν να καταναλώσουν και υγρασία.



3 ΨΥΓΕΙΟ

Το ψυγείο είναι το τμήμα που έχει ως σκοπό να απογειεί τη θερμότητα μέσω ενός φακτικού υγρού (παραφινό), από τον κινητήρα στην ατμόσφαιρα. Αποτελείται από δύο ανιόντους υδροβαλμούς που βρίσκονται ο ένας στο επάνω τμήμα και ο άλλος στο κάτω τμήμα, είναι ενδιάμεσος βρίσκεται το κυρίως ψυγείο, το οποίο είναι σωληνωτό ή κυψελωτό. Μια στεγνή σφραγίδα το φακτικό υγρό από το κάτω μέρος και το διαχέεται στα μέρη του κινητήρα που χρειάζονται ψύξη. Στη συνέχεια αυτό επιστρέφει στο άνω μέρος του ψυγείου. Το κύριο εξάρτημα του υδροφακτικού συστήματος είναι τα ακιλόμπα. Οι υδροβαλμούς, η αντίλα τρέρα, το ψυγείο, ο ανεμιστήρας, ο θερμαντήρας, οι υδροβαλβάνες και τα όργανα μέτρησης της θερμοκρασίας.



4 ΜΠΑΤΑΡΙΑ

Η μπαταρία είναι το μέσο αποθήκευσης της ηλεκτρικής ενέργειας, η οποία παράγεται από τον εναλλάκτη ή τη γεννήτρια. Πρέπει να έχει τη δυνατότητα, να παρέχει ισχυρά ηλεκτρικά ρεύματα κατά την εκκίνηση του κινητήρα ακόμα και σε χαμηλές θερμοκρασίες περιβάλλοντος. Επιπλέον, πρέπει να έχει την δυνατότητα να καλύπτει τα ηλεκτρικά φορτία, όταν ο κινητήρας λειτουργεί σε ρελαξή. Οι μπαταρίες που χρησιμοποιούνται στα αυτοκίνητα είναι μολύβδου με ηλεκτροπλάτη διάλυμα βενζοϊκού οξέος. Οι χρησιμοποιούμενες τάσεις είναι τα 12 Volts.



5 ΑΠΟΣΒΕΣΤΗΡΣ ΚΡΑΔΑΣΜΩΝ (ΑΜΟΡΤΙΣΤΕΡ)

Το αμορτισέρ αποτελείται από ένα σωληνάρι με ένα εσωτερικό έμβολο, το οποίο περιβάλλεται από λάδι. Κατά την κίνηση του αμορτισέρ το έμβολο υφεί το λάδι μέσα από σπείρες που υπάρχουν κατά μήκος του σωληνάριου και αποσπάζουν στο να επιβραδύνουν τη ροή του υγρού και την κίνηση του εμβόλου. Ο αριθμός και το μέγεθος των σπείρων καθορίζουν το ρυθμό επιβράδυνσης της ροής του λαδιού, που έχει ως αποτέλεσμα το πόσο γρήγορα θα απορβάνει τους κραδασμούς το αμορτισέρ.



14 ΑΞΟΝΑΣ ΜΕΤΑΔΟΣΗΣ ΚΙΝΗΣΗΣ

Πρόκειται για έναν άξονα ο οποίος συνδέει και μεταφέρει την περιστροφική κίνηση από το κείμενο ταχυτήτων στο διαφορικό. Χρησιμοποιείται σε οχήματα στα οποία ο κινητήρας είναι τοποθετημένος εμπρός, όταν θέλουμε να μεταδώσουμε την κίνηση πίσω. Η σύνδεση του άξονα με το κείμενο ταχυτήτων και το διαφορικό, γίνεται με δυο τρόπους. Μετάδοση της κίνησης με σωληνωτό άξονα και με σταθερή απόσταση με τοί του κείμενου ταχυτήτων και διαφορικού (πολικές τεχνολογίες αυτοκινήτου). Μετάδοση της κίνησης με σωληνωτό άξονα και απόσταση μεταξύ του κείμενου ταχυτήτων και διαφορικού μεταβαλλόμενη (νέες τεχνολογίες σχεδίασης αναρτήσεων).



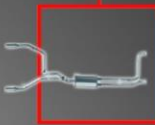
13 ΣΥΣΤΗΜΑ ΔΙΕΥΘΥΝΣΗΣ

Το σύστημα διεύθυνσης αποτελείται από το πεδίο (τηρών) και από ένα μηχανισμό κεντρικό, που μεταφέρει την κίνηση του πεδίου μεταφέροντας την στους μπροστινούς τροχούς, οι οποίοι έχουν τη δυνατότητα στρέψης, αλλάζοντας τη διεύθυνση του οχήματος.



12 ΣΥΣΤΗΜΑ ΕΞΑΓΩΓΗΣ

Το σύστημα εξαγωγής ενομαστινύχης στα αυτοκίνητα αρχικά για να προστατεύσει τον οδηγό και τους επιβάτες από την ελαστική εξασθένιση, αφού μέσω ενός καταλύτη μετατρέπονται σε αβίαση αέρια. Επιπλέον, σε έναν τυμπό βενζινοκινητήρα το 35-40% της ενέργειας που περιέχεται στο καύσιμο, χάνεται μέσω της εξαγωγής υπό τη μορφή θερμικής, κινητικής και ηχητικής ενέργειας. Το σύστημα εξαγωγής αποτελεί μέρος αυτής της ενέργειας, προς όφελος της απόδοσης του κινητήρα.



11 ΔΙΑΦΟΡΙΚΟ

Διαφορικό είναι ο μηχανισμός που επιτρέπει στους δυο κινητήριους τροχούς στα εμπροσθοκίνητα ή οπισθοκίνητα οχήματα, ή και στους δυο άξονες μετάδοσης για τα τετρακίνητα, να περιστρέφονται με διαφορετικές γωνιακές ταχύτητες ώστε να κατανοείται η ροπή στρέψης (ανάλογα με τον συντελεστή πρόσφυσης) στους κινητήριους τροχούς. Το διαφορικό επιτρέπει όταν ένα όχημα κινείται ορθά και στρέφει, οι τροχοί που βρίσκονται στην (εξωτερική) πλευρά της τροχιάς να διανύσουν μεγαλύτερη απόσταση από τους τροχούς που βρίσκονται στη εσωτερική πλευρά.



10 ΤΡΟΧΟΙ

Οι τροχοί μεταφέρουν την κίνηση. Αποτελούνται από ένα μεταλλικό δίσκο (ζάντα) που περιβάλλεται από έναν ελαστικό περιβάλλοντο (ελαστικό), ο οποίος καλύπτεται από ένα ελαστικό υλικό υψηλής αντοχής. Οι τροχοί είναι κατασκευασμένοι έτσι ώστε να μπορούν να απορροφούν τους κραδασμούς κατά τη διάρκεια της οδήγησης.



9 ΚΑΤΑΛΥΤΗΣ

Πρόκειται για ένα κείμενο από ανοξείδωτο χάλκινο που προσαρμόζεται στην έξατση του αυτοκινήτου και περιέχει ένα πλήγμα καμμένα από ένα λεπτό στρώμα καταλυτικού υλικού. Το υλικό που χρησιμοποιείται συνήθως είναι ένας συνδυασμός πλάτίνης, ραδίου και παλλάδιου. Σκοπός του καταλύτη αυτού υλικού είναι να μετασχημάτισει και να επιταχίσει τις χημικές αντιδράσεις, που μετατρέπουν τους ρυπαρούς του κινητήρα σε λιγότερο βλαβερές ουσίες.



8 ΠΛΑΙΣΙΟ

Το πλαίσιο είναι μια κοχρη μετωλική κατασκευή που πάνω σε αυτή στηρίζονται όλοι οι μηχανισμοί του αυτοκινήτου. Αναλαμβάνει να απορροφά όλα τα φορτία και τις δυνάμεις που ασκούνται πάνω του. Αν και παλιότερα αποτελούσε το κύριο χαρακτηριστικό των αυτοκινήτων, σήμερα το πλαίσιο (καθ' όσον αντικαταστάθηκε από το ανεπιβεβαιωμένο αμείωμα. Πρόκειται για μια εννομημένη μονοκόμματη κατασκευή, χωρίς ξεχωριστό πλαίσιο, η οποία σταθεροποιεί τα φορτία και τις δυνάμεις που ασκούνται στο όχημα.



7 ΣΥΣΤΗΜΑ ΠΕΔΗΣΗΣ

Το σύστημα πέδησης (φρένα), χρησιμοποιεί στο να μειώνει την ταχύτητα του οχήματος και να το ακινητοποιεί. Κάθε αυτοκίνητο έχει δύο φρένα ανάμεσα μεταξύ τους. Στο ένα ο χειρισμός από τον οδηγό γίνεται με το χέρι (χειρόφρενο) και στο άλλο με το πεντάλ ποδιού (ποδοφρένο). Το χειρόφρενο χρησιμοποιείται κυρίως στα στάσιμα του οχήματος και ως βοηθητικό σε περίπτωση έκτακτης ανάγκης. Το ποδοφρένο λειτουργεί στους τροχούς μέσω υδραυλικής πίεσης. Καθώς ο οδηγός πατάει το πεντάλ του φρένου, η αντίλα σπινιέρι το υγρό των φρένων με αποτέλεσμα οι σπινιέρες που έχουν τα τακάκια να πιέζονται και να έρχονται σε επαφή με τα δίσκους. Η αναπνοσμένη δύναμη τρέφει έτσι ως αποτέλεσμα το φρένο να είναι του αυτοκινήτου. Βασικό πρόβλημα στη μελέτη της πέδησης είναι ο τρόπος απομάχης της θερμότητας που αναπαύεται. Ο παλιότερος τρόπος πέδησης ήταν με ταμπόρα.



6 ΣΥΣΤΗΜΑ ΑΝΑΡΤΗΣΗΣ

Το σύστημα ανάρτησης είναι το σύνολο των στοιχείων που εξασφαλίζουν τη σύνδεση των τροχών με το πλαίσιο. Ο τρόπος σύνδεσης εξασφαλίζει την απορρόφηση των κραδασμών καθώς και την ομαλή λειτουργία του αυτοκινήτου κατά την εκκίνηση και την κίνηση του. Ο τρόπος σύνδεσης εξασφαλίζεται από μια σειρά ελαστικών στοιχείων, ελαστικών και ελαστικών ελατηρίων και από ρεβέρους στρέψης. Τα σύγχρονα συστήματα συμψημίζονται με μια σειρά αμορτισέρ.



Illustration: Autozone.com

ΜΙΑ ΑΝΑΛΟΓΙΑ



Η ΑΝΑΤΟΜΙΑ ΤΟΥ ΑΥΤΟΚΙΝΗΤΟΥ

1 ΣΥΣΤΗΜΑ ΜΕΤΑΔΟΣΗΣ ΚΙΝΗΣΗΣ

Το σύστημα μετάδοσης της κίνησης μεταφέρει την κίνηση από τον κινητήρα στους τροχούς (μπροστά, πίσω ή και στους τζάκερς, τροχούς του αυτοκινήτου). Τα κύρια μέρη που αποτελούν ένα τυπικό σύστημα κίνησης είναι: Ο συμπλέκτης, το κάρβουνο ταχυτήτων, ο άξονας μετάδοσης κίνησης, το διαφορικό, τα ημί축ονα, οι πλίνθινες (βουτηγές τροχών) και οι τροχοί.



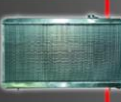
2 ΚΙΝΗΤΗΡΑΣ

Κινητήρα εννοούμε μια διάταξη που μπορεί να μετατρέψει μια μορφή ενέργειας, σε μηχανικό έργο. Επειδή η καύση της ενέργειας γίνεται μέσα στον ίδιο τον κινητήρα οι μηχανές αυτές ονομάζονται «σωτήρες» καύσης (I.C. ή K.I.) Η μορφή της ενέργειας που καταναλώνεται προσδιορίζεται και το όνομα του κινητήρα. Πετρέλαιακινητήρες που καταναλώνουν πετρέλαιο, ηλεκτροκινητήρες που καταναλώνουν ηλεκτρική ενέργεια, βενζινοκινητήρες που καταναλώνουν βενζίνη, και οι οποίοι με μία μετατροπή μπορούν να καταναλώνουν και υγραφίο.



3 ΨΥΓΕΙΟ

Το ψυγείο είναι το τμήμα που έχει ως σκοπό να αποπνίγει τη θερμότητα μέσω ενός κυκλώματος υγρού (παραφωφού), από τον κινητήρα στην ατμόσφαιρα. Αποτελείται από δύο αντίστροφους υδροβαλμούς που βρίσκονται ο ένας στο επάνω τμήμα και ο άλλος στο κάτω τμήμα, ένας ενδιάμεσος βρίσκεται το κυρίως ψυγείο, το οποίο είναι σπληντικό ή κοφίλοστο. Μια ανεκτή απώρευση το ψυκτικό υγρό από το κάτω μέρος και το διαχεύεται στα μέρη του κινητήρα που χρειάζονται ψύξη. Στη συνέχεια αυτό επιστρέφει στο άνω μέρος του ψυγείου. Το κύριο εξάρτημα του υδροψυκτικού συστήματος είναι τα ακάλυβτα. Οι υδροβαλμοί, η αντίλα κρούση, το ψυγείο, ο ανεπαρτήρας, ο θερμαντήρας, οι υδροαερίαινες και τα όργανα μέτρησης της θερμοκρασίας.



4 ΜΠΑΤΑΡΙΑ

Η μπαταρία είναι το μέσο αποθήκευσης της ηλεκτρικής ενέργειας, η οποία παράγεται από τον εναλλασσόμενο ή τη γεννήτρια. Πρέπει να έχει τη δυνατότητα, να παρέχει ισχυρά ηλεκτρικά ρεύματα κατά την εκκίνηση του κινητήρα ακόμα και σε χαμηλές θερμοκρασίες περιβάλλοντος. Επιπλέον, πρέπει να έχει την δυνατότητα να καλύπτει τα ηλεκτρικά φορτία, όταν ο κινητήρας λειτουργεί σε ρελαξή. Οι μπαταρίες που χρησιμοποιούνται στα αυτοκίνητα είναι μολύβδου με ηλεκρωλυτικό διάλυμα θειικού οξέος. Οι χρησιμοποιούμενες τάσεις είναι τα 12 Volts.



5 ΑΠΟΣΒΕΣΤΗΡΣ ΚΡΑΔΑΣΜΩΝ (ΑΜΟΡΤΙΣΕΡ)

Το αμορτισέρ αποτελείται από ένα σωλήνα με ένα εσωτερικό έμβολο, το οποίο περιβάλλεται από λάδι. Κατά την κίνηση του αμορτισέρ το έμβολο υφεί το λάδι μέσα από σπείρες που υπάρχουν κατά μήκος του σωλήνα και αποσπαστούν στο να επιβραδύνουν τη ροή του υγρού και την κίνηση του εμβόλου. Ο αριθμός και το μέγεθος των σπείρων καθορίζουν το ρυθμό επιβραδύνσης της ροής του λαδιού, που έχει ως αποτέλεσμα το πόσο γρήγορα θα απορβάνει τους κραδασμούς το αμορτισέρ.



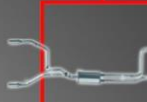
14 ΑΞΟΝΑΣ ΜΕΤΑΔΟΣΗΣ ΚΙΝΗΣΗΣ

Πρόκειται για έναν άξονα ο οποίος συνδέει και μεταφέρει την περιστροφική κίνηση από το κάρβουνο ταχυτήτων στο διαφορικό. Χρησιμοποιείται σε οχήματα στα οποία ο κινητήρας είναι τοποθετημένος εμπρός, όταν θέλουμε να μεταδώσουμε την κίνηση πίσω. Η σύνδεση του άξονα με το κάρβουνο ταχυτήτων και το διαφορικό, γίνεται με δυο τρόπους. Μετάδοση της κίνησης με σπληντικό άξονα και με σταθερή απόσταση με τού του κάρβουνο ταχυτήτων και διαφορικού (πολλούς τεχνολογίας αυτοκινήτου). Μετάδοση της κίνησης με σπληντικό άξονα και απόσταση με τού του κάρβουνο ταχυτήτων και διαφορικού μεταβαλλόμενη (νέες τεχνολογίας σχεδίαση ανεαρτήσεων).



13 ΣΥΣΤΗΜΑ ΔΙΕΥΘΥΝΣΗΣ

Το σύστημα διεύθυνσης αποτελείται από το τιρόνιο (τηρών) και από ένα μηχανισμό κεντρομόλου, που μεταφέρει την κίνηση του τιρόνιου μεταφέροντας την στους μηχανισμούς τροχών, οι οποίοι έχουν τη δυνατότητα στρέψης, αλλάζοντας τη διεύθυνση του οχήματος.



12 ΣΥΣΤΗΜΑ ΕΞΑΓΩΓΗΣ

Το σύστημα εξαγωγής ενσωματωμένες στα αυτοκίνητα αρχικά για να προστατεύσει τον οδηγό και τους επιβάτες από την ελαστική εξασθένιση, αφού μέσω ενός καταλύτη μετατρέπονται σε αβίαση οξεία. Επιπλέον, σε ένα τυπικό βενζινοκινητήρα το 35-40% της ενέργειας που περιέχεται στο καύσιμο, χάνεται μέσω της εξάτμισης υπό τη μορφή θερμικής, κινητικής και ηχητικής ενέργειας. Το σύστημα εξαγωγής αποτελεί μέρος αυτής της ενέργειας, προς όφελος της απόδοσης του κινητήρα.



11 ΔΙΑΦΟΡΙΚΟ

Διαφορικό είναι ο μηχανισμός που επιτρέπει στους δυο κινητήρες τροχών στα εμπροσθόκινητα ή οπισθοκίνητα οχήματα, ή και στους δυο άξονες μετάδοσης για τα τετρακίνητα, να περιστρέφονται με διαφορετικές γωνιακές ταχύτητες ώστε να κατανέμει η ροπή στρέψης (ανάλογα με τον συντελεστή πρόσφυσης) στους κινητήριους τροχούς. Το διαφορικό επιτρέπει όταν ένα όχημα κινείται ορθά και στρέφει οι τροχοί που βρίσκονται στην εσωτερική πλευρά της τροχιάς να διανύσουν μεγαλύτερη απόσταση από τους τροχούς που βρίσκονται στη εσωτερική πλευρά.

10 ΤΡΟΧΟΙ

Οι τροχοί μεταφέρουν την κίνηση. Αποτελούνται από ένα μεταλλικό δίσκο (άντα) που περιβάλλεται από έναν ελαστικό περιβάλλον (ελαστικό), ο οποίος καλύπτει από ένα ελαστικό υλικό υψηλής αντοχής. Οι τροχοί είναι κατασκευασμένοι έτσι ώστε να μπορούν να απορροφούν τους κραδασμούς κατά τη διάρκεια της οδήγησης.



9 ΚΑΤΑΛΥΤΗΣ

Πρόκειται για ένα φίλτρο από ανοξείδωτο χάλυβα που προσρομύεται στην εξάτμιση του αυτοκινήτου και παρείχει ένα πλέγμα καμάρνο από ένα λεπτό στρώμα καταλυτικού υλικού. Το υλικό που χρησιμοποιείται συνήθως είναι ένας συνδυασμός πλάτιου, ραβίου και παλλάδιου. Σπείρες του καταλύτη αυτού υλικού είναι τα καταλυτικά και να επιταχύνει τις χημικές αντιδράσεις, που μετατρέπουν τους ρύπους του κινητήρα σε λιγότερο βλαβερές ουσίες.



8 ΠΛΑΙΣΙΟ

Το πλαίσιο είναι μια κοχρη μεταλλική κατασκευή που πάνω σε αυτή στερεώνονται όλα οι μηχανισμοί του αυτοκινήτου. Αναλαμβάνει να απορροφά όλα τα φορτία και τις δυνάμεις που ασκούνται πάνω του. Αν και παλαιότερα αποτελούσε το κύριο χαρακτηριστικό των αυτοκινήτων, σήμερα το πλαίσιο (cowl) έχει αντικατασταθεί από το αντιστοιχισμένο αμάξωμα. Πρόκειται για μια εννομημένη μονοκόμμη κατασκευή, χωρίς ξεχωριστό πλαίσιο, η οποία σφραγίζεται τα φορτία και τις δυνάμεις που ασκούνται στο όχημα.



7 ΣΥΣΤΗΜΑ ΠΕΔΗΣΗΣ

Το σύστημα πέδησης (φρένο), χρησιμοποιεί στο να μείνει την ταχύτητα του οχήματος και να το ακινητοποιεί. Κάθε αυτοκίνητο έχει δύο φρένα ανεξάρτητα μεταξύ τους. Στο ένα ο χειρισμός από τον οδηγό γίνεται με το χέρι (χειρόφρενο) και στο άλλο με το πεντάλ ποδιού (ποδοφρένο). Το χειρόφρενο χρησιμοποιείται κυρίως στα στάσιμα του οχήματος και ως βοηθητικό σε περίπτωση έκτακτης ανάγκης. Το ποδοφρένο λειτουργεί στους τροχούς μέσω υδραυλικής πίεσης. Καθώς ο οδηγός πατάει το πεντάλ του φρένου, η αντίλα σπινιέρι το υγρό των φρένων με αποτέλεσμα οι σπινιέρες που έχουν τα τρυκία να πιέζουν και να έρπονται σε επαφή με τα δισκία φρένα. Η αντιστοιχισμένη δύναμη τριβής έρει ως αποτέλεσμα το φρένο να σταματήσει το αυτοκίνητο. Βασικό πρόβλημα στη μελέτη της πέδησης είναι ο τρόπος απομάκρυνσης της θερμότητας που αναπτύσσεται. Ο παλαιότερος τρόπος πέδησης ήταν με ταμπόρα.



6 ΣΥΣΤΗΜΑ ΑΝΕΡΤΗΣΗΣ

Το σύστημα ανερτήσης είναι το σύνολο των στοιχείων που εξασφαλίζουν τη σύνδεση των τροχών με το πλαίσιο. Ο τρόπος σύνδεσης εξαρτάται από την απόρριψη των κραδασμών καθώς και την ομολή λειτουργία του αυτοκινήτου κατά την εκκίνηση και την κίνηση του. Ο τρόπος σύνδεσης εξαρτάται από μια σειρά ελαστικών στοιχείων: ελαστικών και ελαστικών ελατήριων και από ρεβέρους στρέψης. Τα σύγχρονα συστήματα συμψημλίζονται με μια σειρά αμορτισέρ.



Υπάρχουν διαφορετικά επίπεδα γνώσης.

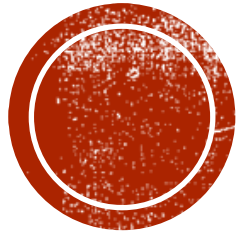
Σε διαφορετικό βαθμό κατέχει αυτήν τη γνώση και πολυπλοκότητα:

- Ο απλός οδηγός
- Ένας τεχνολόγος
- Ένας μηχανολόγος
- Ένας τεχνικός αυτοκινήτων
- Ένας υπεύθυνος παραγωγής σε αυτοκινητοβιομηχανία
- ...

ΟΛΟΙ, ΟΜΩΣ, ΜΠΟΡΟΥΝ ΝΑ ΟΔΗΓΗΣΟΥΝ!



ΕΙΜΑΣΤΕ ΙΚΑΝΟΠΟΙΗΜΕΝΟΙ



ΑΠΟ ΤΙΣ ΓΝΩΣΕΙΣ ΚΑΙ ΔΕΞΙΟΤΗΤΕΣ

ΤΩΝ ΜΑΘΗΤΩΝ/ΜΑΘΗΤΡΙΩΝ ΜΑΣ

ΣΤΑ ΑΡΧΑΙΑ ΕΛΛΗΝΙΚΑ;

ΕΝΑ ΠΑΡΑΔΕΙΓΜΑ: ΕΞΕΤΑΣΕΙΣ ΤΕΤΡΑΜΗΝΩΝ, Γ' ΛΥΚ., 20/5/2022

Αδίδακτο κείμενο για μετάφραση

Ο Δημοσθένης εξαίρει τη σύνεση επιφανών Αθηναίων του παρελθόντος.

Δημοσία μὲν τοίνυν οἰκοδομήματα καὶ κάλλη τοιαῦτά καὶ τοσαῦτα κατεσκεύασαν ἡμῖν ἱερῶν καὶ τῶν ἐν τούτοις ἀναθημάτων, ὥστε μηδενὶ τῶν ἐπιγιγνομένων ὑπερβολὴν λελεῖφθαι· ἰδίᾳ δ' οὕτω σώφρονες ἦσαν καὶ σφόδρ' ἐν τῷ τῆς πολιτείας ἥθει μένοντες, ὥστε τὴν Ἀριστείδου καὶ τὴν Μιλτιάδου καὶ τῶν τότε λαμπρῶν οἰκίαν εἴ τις ἄρ' οἶδεν ὑμῶν ὅποια ποτ' ἐστίν, ὁρᾷ τῆς τοῦ γείτονος οὐδὲν σεμνοτέραν οὐσαν· οὐ γὰρ εἰς περιουσίαν ἐπράττετ' αὐτοῖς τὰ τῆς πόλεως, ἀλλὰ τὸ κοινὸν αὖξιν ἕκαστος ὤετο δεῖν.

Δημοσθένους Ὀλυνθιακός 3.25–26

Λεξιλόγιο:

κάλλη ἱερῶν καὶ ἀναθημάτων : ὄμορφα ἱερά και

(ὄμορφα) αφιερώματα

ὑπερβολή: υπέρβαση

σεμνός: πολυτελής, μεγαλοπρεπής

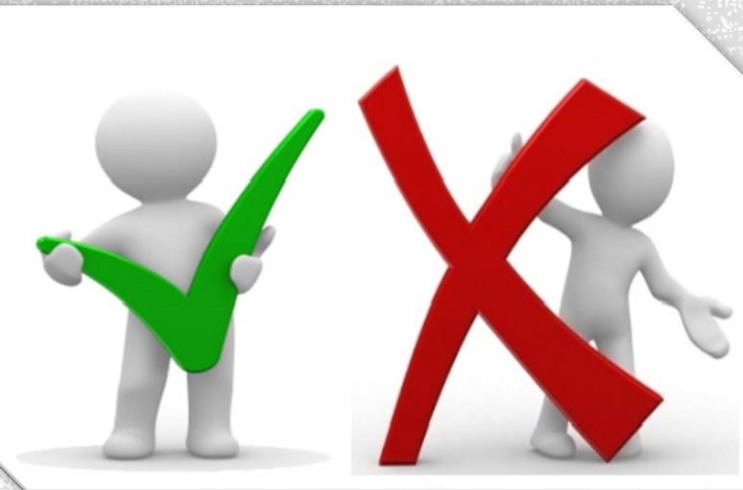
Μετάφραση μαθητή/μαθήτριας

Κατασκεύασαν για εμάς οικοδομήματα και τόσο πολλά όμορφα ἱερά και αφιερώματα στο δημόσιο χώρο ὥστε τίποτα των προγόνων να μην θεωρηθεί υπέρβαση. Στην ιδιωτική ζωή λοιπόν ἦταν σώφρονες και πάρα πολύ πιστοὶ μένοντας στα ἔθιμα της πολιτείας ὥστε την Αριστείδου και την Μιλτιάδου και των τότε λαμπρῶν σπιτιῶν εἴαν κάποιος ἀπὸ εσᾶς δεν γνωρίζει αν υπήρξαν ποτέ βλέπει ὅτι τίποτα ἀπὸ το σπίτι του γείτονα δεν εἶναι πιο μεγαλοπρεπές γιατί λοιπόν ἀφησε σε αὐτοὺς την περιουσία της πόλεως, ἀλλὰ πρέπει ο καθένας να γνωρίζει ὅτι αὖξισαν τα κοινά.



ΕΠΙΣΗΜΑΝΣΕΙΣ

Τα «πρέπει» και «δεν πρέπει»



- Η έμφαση στη γραμματική και το συντακτικό, η αποπλαισιωμένη διδασκαλία τους, η θεωρία χωρίς κείμενο, η ελάχιστη επαφή των παιδιών με το αρχαίο κείμενο, ΔΕΝ έφερε τα επιθυμητά αποτελέσματα.
- Αντίθετα, όσο **μεγαλύτερη είναι η επαφή των μαθητών με τα κείμενα** τόσο καλύτερα αντιλαμβάνονται τη λειτουργία των γραμματικών και των συντακτικών φαινομένων και φτάνουν ευκολότερα στην κατανόηση του κειμένου και στην απόδοσή του στα Νέα Ελληνικά.
- Πρέπει να διδάσκουμε το μάθημα των Αρχαίων Ελληνικών ως μάθημα που **απαιτεί σκέψη και κρίση** και όχι απλώς ως μάθημα απομνημόνευσης.
- Πρέπει να καλλιεργούμε **δεξιότητες και τεχνικές προσέγγισης, κατανόησης, ερμηνείας** κειμένου και **ΟΧΙ** τη στείρα απομνημόνευση.



ΒΑΣΙΚΕΣ ΑΡΧΕΣ ΔΙΔΑΣΚΑΛΙΑΣ

1. Εξέταση του κειμένου ενταγμένου στο γραμματειακό του είδος και στο ιστορικοκοινωνικό του πλαίσιο, με τις απαραίτητες σχετικές πληροφορίες.
2. **Ορθή, εκφραστική ανάγνωση από τον/την εκπαιδευτικό, αναγνωστική οδηγία προς τους/τις μαθητές/μαθήτριες, ώστε αφενός αυτοί να μην παρακολουθούν παθητικά και αφετέρου να αναδειχθούν τα υπό έμφαση στοιχεία του κειμένου.**
3. **Ολιστική και κειμενοκεντρική προσέγγιση.**

Η **ολιστική προσέγγιση** αφορά την ισομερή συνεξέταση **μορφής και περιεχομένου** (γλώσσα και νοήματα), ενώ η **κειμενοκεντρική** αφορά την **κατανόηση του κειμένου** με βάση τις πληροφορίες που δίνει το ίδιο το κείμενο (και όχι άλλες, εκτός κειμένου).

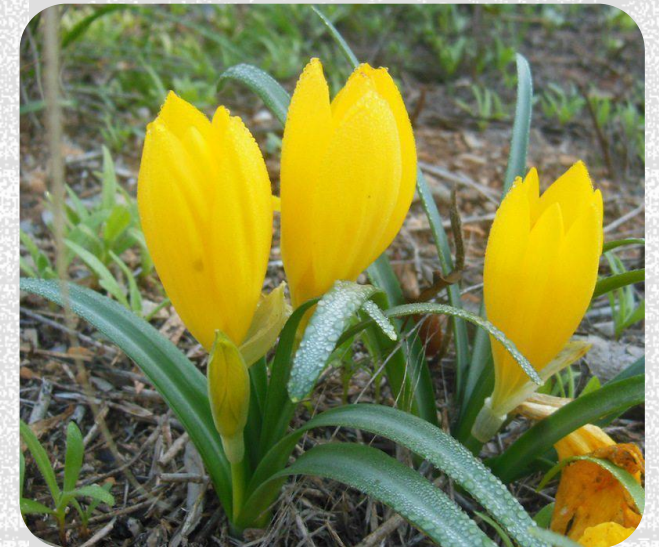


4. Τριμερής πορεία *όλο-μέρος-όλο*. Ενδεικτικά:

- **Όλο:** η συνολική ανάγνωση του κειμένου
- **Μέρος:** ενότητες/περίοδοι/κώλα ή τομείς κειμενικής ανάλυσης (γλωσσικός, αισθητικός, πραγματολογικός)
- **Όλο:** συνολική αποτίμηση της αξίας και σημασίας του κειμένου, κατανόηση και ερμηνεία του κειμένου.

5. Η διδασκαλία ενδείκνυται να αξιοποιεί πρωτίστως το **γλωσσικό αισθητήριο των παιδιών ως φυσικών ομιλητών της Νέας Ελληνικής**. Για την επεξήγηση/κατανόηση όλων των φαινομένων, γίνεται **εκκίνηση από/σύνδεση με τα Νέα Ελληνικά (και την κυπριακή διάλεκτο)**. Η διδακτική αυτή προσέγγιση θεωρείται **βασική αρχή διδασκαλίας** του μαθήματος των Αρχαίων Ελληνικών.

ΒΑΣΙΚΕΣ ΑΡΧΕΣ ΔΙΔΑΣΚΑΛΙΑΣ



6. Αξιοποίηση βασικών βιβλίων αναφοράς (σε έντυπη ή ηλεκτρονική μορφή). Αποτελεί καλλιέργεια βασικής δεξιότητας η χρήση γραμματικής, συντακτικού και λεξικών της Αρχαίας (αλλά και Νέας) Ελληνικής. **Περιορίζουμε τα φυλλάδια!!!**

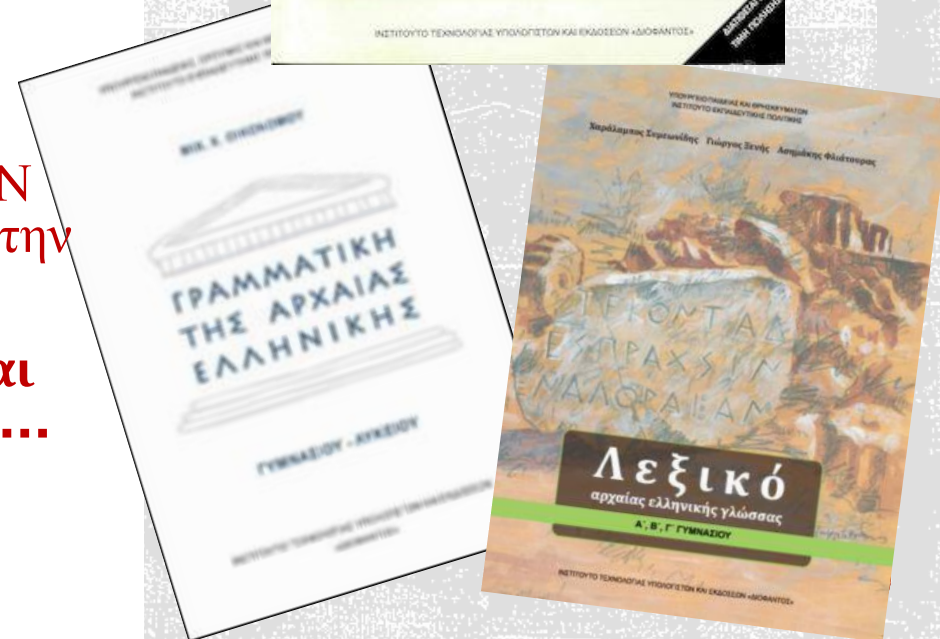
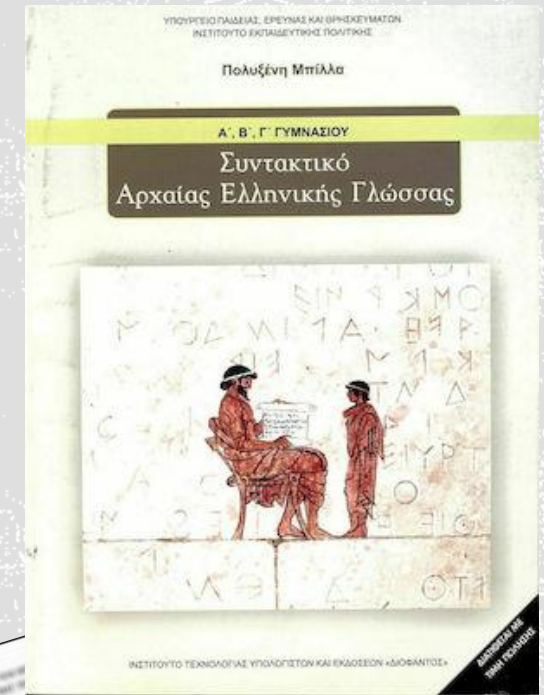
7. Συστηματική διδασκαλία των γραμματικών και συντακτικών φαινομένων με βάση το κείμενο/θεματογραφία και όχι αποπλαισιωμένα.

Η γραμματική και το συντακτικό αξιοποιούνται ως εργαλεία κατανόησης του κειμένου και δεν συνιστούν αυτοσκοπό του μαθήματος.

Αναδεικνύεται η λειτουργία των γραμματικο-συντακτικών επιλογών του συγγραφέα, ώστε οι μαθητές/μαθήτριες να οδηγηθούν στην κατανόηση και ερμηνεία του κειμένου.

Διδάσκουμε γραμματική και συντακτικό μέσα από τα κείμενα με τα βιβλία αναφοράς δίπλα μας! Τα φαινόμενα ΔΕΝ διδάσκονται ξεκινώντας από την πρώτη σελίδα και καταλήγοντας στην τελευταία.

π.χ. λειτουργία των χρόνων και εγκλίσεων, ονοματικοί και επιρρηματικοί προσδιορισμοί, δευτερεύουσες προτάσεις, ...



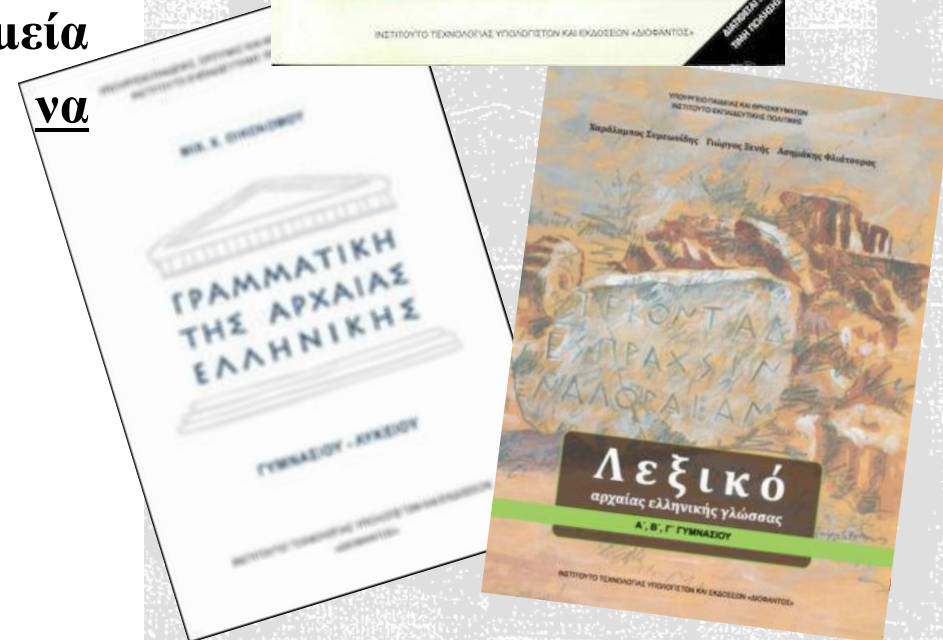
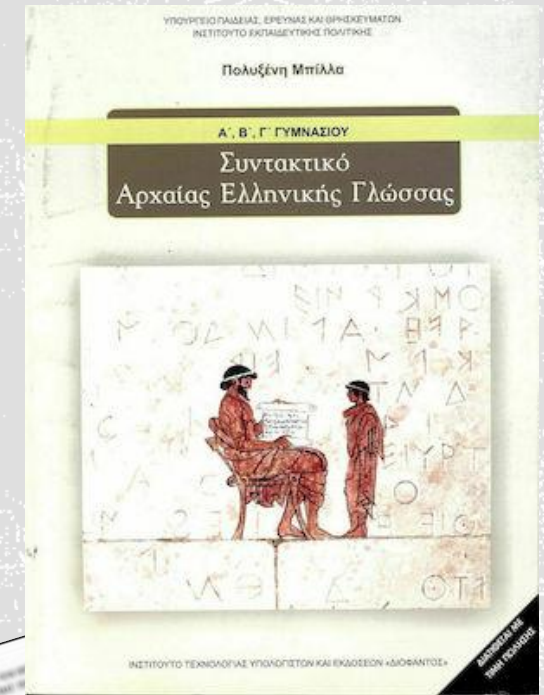
Οι μαθητές/μαθήτριες των Γυμνασίων ενημερώθηκαν ότι πρέπει να κρατήσουν για το Λύκειο τα βιβλία:

- **Συντακτικό** της Αρχαίας Ελληνικής Γλώσσας (Π. Μπίλλα)
- **Γραμματική** Αρχαίων Ελληνικών (Μ. Οικονόμου)
- **Λεξικό** της αρχαίας ελληνικής γλώσσας (Χ. Συμεωνίδης, Γ. Ξενής, Α. Φλιάτουρας).

Καλό είναι να αξιοποιηθούν αυτά τα βιβλία ως **κοινά σημεία αναφοράς**, σταδιακά σε όλες τις τάξεις του Λυκείου, και **να περιοριστούν τα φυλλάδια.**

Σταδιακά θα αξιοποιηθούν σε όλες τις τάξεις του Λυκείου.

Τα βιβλία είναι διαθέσιμα και διαδικτυακά.



8. Τα κατάλληλα κείμενα θεματογραφίας αξιοποιούνται για διδασκαλία νέων φαινομένων αλλά και για σκοπούς επανάληψης, εμπέδωσης, και εμπάθυνσης των γραμματικών και συντακτικών φαινομένων.

Η θεματογραφία γίνεται σε συστηματική βάση.

Τάξη	Θεματογραφία
Α' Λυκείου	Ξενοφών, Πλούταρχος, Ισοκράτης
Β' Λυκείου	Ρητορική
Γ' Λυκείου	Πλάτων, Θουκυδίδης, Ξενοφών, Ισοκράτης, Δημοσθένης Από το έργο του Θουκυδίδα ΔΕΝ εξαιρούνται οι δημηγορίες

Η θεματογραφία δηλώνεται με σαφή τρόπο στους Προγραμματισμούς.

ΒΑΣΙΚΕΣ ΑΡΧΕΣ ΔΙΔΑΣΚΑΛΙΑΣ



<p style="text-align: center;">Αρχαία Ελληνική Γλώσσα και Γραμματεία Α΄ Λυκείου Προσανατολισμού</p> <p style="text-align: center;">Ενδεικτικός Προγραμματισμός</p>			
<p style="text-align: center;">Τετράμηνο (4 διδακτικές περιόδους)</p>			
ΕΝΟΤΗΤΕΣ	ΔΙΔΑΚΤΕΑ	Δ.Ε.	Δ.Π.
Θεματογραφία	Ανάκληση βασικών γνώσεων Γυμνασίου - Επανάληψη βασικών στοιχείων της Αρχαίας Ελληνικής Γλώσσας.		4
<p><u>ΕΝΟΤΗΤΑ 1</u> Κείμενο: Ξενοφώντας <i>Απομνημονεύματα</i> 2.1.32 <i>Η Αρετή και ο Ηρακλής</i></p> <p>και</p> <p>Θεματογραφία (ενδεικτικά: <i>Ξενοφώντας Κύρου</i> <i>Ανάβασις</i> 3. 2.10)</p>	<ul style="list-style-type: none"> • Η ζωή και το έργο του δημιουργού (προτείνεται να γίνει η εισαγωγή από το βιβλίο <i>Αρχαίοι Έλληνες Ιστοριογράφοι</i>, Α΄ Γενικού Λυκείου, εκδ. ΙΤΥΕ Διόφαντος, για τη ζωή του Ξενοφόντα σ. 29-33) [http://ebooks.edu.gr/modules/ebook/show.php/DSGL-A108/225/1640,5208/]. Σύνδεση του δημιουργού με το ευρύτερο ιστορικό, κοινωνικό, πολιτικό και πολιτιστικό πλαίσιο δημιουργίας του γραμματειακού είδους. • Το νόημα του κειμένου – Σημασία της αρετής. Ερμηνεία του αρχαίου κειμένου και απόδοσή του στη Νέα Ελληνική • Λεξιλογικά: <i>λαμβάνω, οἶκος</i> • Γραμματικά φαινόμενα: <ul style="list-style-type: none"> - Α΄ και Β΄ κλίση ουσιαστικών - Δευτερόκλιτα επίθετα 	<p>A.I. A.II.1 A.II.2 A.II.3 A.II.4 A.II.6 A.II.17 B, Γ, Δ, E</p>	13+5 θεματο- γραφία



**Αρχαία Ελληνική Γλώσσα και Γραμματεία
Β΄ Λυκείου Κατεύθυνσης**

Ενδεικτικός Προγραμματισμός

Επειδή το μάθημα είναι γλωσσικό και η προσέγγιση σπειροειδής, προϋποτίθεται η γνώση των διδαχθέντων κατά την προηγούμενη χρονιά και τετράμηνο (βλ. ΔΕ/ΔΕ). Ο/Η διδάσκων/ουσα ελέγχει αν οι μαθητές/μαθήτριες γνωρίζουν το λεξιλόγιο, τα διδαγμένα γραμματικά και συντακτικά φαινόμενα της Α΄ Λυκείου, καλύπτει τυχόν αδυναμίες και εμβαθύνει σε αυτά, κυρίως μέσα από την επεξεργασία κειμένων θεματογραφίας (σε σταθερή βάση, 1-2 δ.π. την εβδομάδα). Στα διαγωνίσματα και στις εξετάσεις Τετραμήνων, οι μαθητές/μαθήτριες εξετάζονται και σε λεξιλόγιο, γραμματικά και συντακτικά φαινόμενα που διδάχθηκαν στην Α΄ Λυκείου και το Α΄ Τετράμηνο.

Α΄ Τετράμηνο (4 διδακτικές περιόδους)

ΑΡΧΑΙΑ ΕΛΛΗΝΙΚΑ ΚΕΙΜΕΝΑ	ΔΙΔΑΚΤΕΑ	Δ.Ε./Δ.Ε. Α΄ και Β΄ ΛΥΚΕΙΟΥ	Δ.Π.
Εισαγωγή στη Ρητορική	<ul style="list-style-type: none"> • Η ρητορική στην Αρχαία Ελλάδα, σελ. 9-26 • Οι λογογράφοι και το έργο τους, σελ 29 • Ο βίος, το έργο και η αξία του έργου του Λυσία, σελ. 31-33 • Σύνδεση του δημιουργού με το ευρύτερο ιστορικό, κοινωνικό, πολιτικό και πολιτιστικό πλαίσιο δημιουργίας του γραμματειακού είδους 	<u>Β΄ ΛΥΚΕΙΟΥ:</u> Α.ΠΙ	2
Λυσίου Ὑπὲρ Μαντιθέου 1-3 (πρωτότυπο) <u>Θεματογραφία:</u> Λυσίου Ὑπὲρ τοῦ ἀδυνάτου 1-3 (παράλληλο προοίμιο) Ἀνδοκίδου Περί τῶν μυστηρίων 1-2, 8 (παράλληλο προοίμιο)	<ul style="list-style-type: none"> • Εισαγωγή, σελ. 79-80 • Σημασία του προοιμίου σε έναν ρητορικό λόγο • Ερμηνεία του αρχαίου κειμένου και απόδοσή του στη Νέα Ελληνική • Λεξιλογικά (π.χ. <i>σύννοια</i>, <i>ἠγοῦμαι</i>) • Συντακτικά φαινόμενα: <ul style="list-style-type: none"> - Αναφορά σε <i>βασικά συντακτικά φαινόμενα</i> που βοηθούν στην ανάλυση και εν τέλει στην ερμηνεία του αποσπάσματος. - Κατηγορηματική μετοχή - Επιρρηματικοί προσδιορισμοί (επιρρήματα και εμπρόθετοι) όσοι απαντούν στα κείμενα, από την δ1κ ε.) 	<u>Α΄ ΛΥΚΕΙΟΥ:</u> Α.Π.5, Α.Π.7-10, Α.Π.18 <u>Β΄ ΛΥΚΕΙΟΥ:</u> Α.Ι, Α.Π.1, Α.Π.21, Β, Γ, Δ, Ε	15+5 θεματο- γραφία



Προγραμματισμός Γ' Λυκείου Α' Τετράμηνο (4 διδακτικές περιόδοι)

ΑΡΧΑΙΑ ΕΛΛΗΝΙΚΑ ΚΕΙΜΕΝΑ	ΔΙΔΑΚΤΕΑ / ΑΞΟΝΕΣ ΔΙΕΡΕΥΝΗΣΗΣ	Δ.Ε./Δ.Ε. Γ' ΛΥΚΕΙ ΟΥ	Δ.Π.
<p>Θεματογραφία</p> <p>Επιλογή κατάλληλων κειμένων. Ενδεικτικά: Δημοσθένης <i>Περί τῶν ἐν χειρρονήσω</i> 48-49 (Υποθετικοί λόγοι)</p>	<p>Παράλληλα με τον <i>Πρωταγόρα</i> του Πλάτωνα, κατά τη διάρκεια του Α' τετραμήνου, να διδαχθούν μέσα από Θεματογραφία τα εξής:</p> <ul style="list-style-type: none"> • Τα ρήματα <i>δείκνυμι-δείκνυμαι, φημί, δίδωμι, δίδομαι, ἴσθημι, ἴσταμαι, ἴημι, ἴεμαι, τίθημι, τίθεμαι, εἶμι, οἶδα</i> • Ο Αόριστος Β' κατά τα εις -μι • Οι δευτερεύουσες υποθετικές προτάσεις • Τα είδη των υποθετικών λόγων • Δευτερεύουσες χρονικές υποθετικές προτάσεις • Δευτερεύουσες αναφορικές υποθετικές προτάσεις 	<p><u>Β'</u> <u>Λυκείου</u> Α.Π.20 Α.Π.27 Α.Π.28 Α.Π.29 Α.Π.30.6 Α.Π.30.7</p>	<p>10</p>
<p><u>Πλάτωνος <i>Πρωταγόρας</i></u></p> <p>Εισαγωγή (ΥΑΠ, σελ. 11-24, ΟΕΔΒ, σελ. 169-188, Υλικό ΥΠΑΝ)</p>	<ul style="list-style-type: none"> • Η εποχή και οι συνθήκες υπό τις οποίες έζησε και έγραψε ο Πλάτων • Η σοφιστική • Ο πλατωνικός διάλογος <i>Πρωταγόρας</i> 	<p>Α.ΠΙ.1</p>	<p>2</p>
<p>Βιβλίο ΥΑΠ <i>Πρωταγόρας</i> Κεφ. Α', Β' (κείμενα από μετάφραση)</p> <p><u>Θεματογραφία:</u> Πλάτωνος <i>Φαίδρος</i> 230d – 230e</p>	<ul style="list-style-type: none"> • Ερμηνεία του αρχαίου κειμένου • Η θεατρικότητα στην αρχή των πλατωνικών διαλόγων - το στήσιμο του σκηνικού και η λεπτή ειρωνεία για τον Πρωταγόρα και τον Φαίδρο. • Λεξιλογικά: <i>φαίνομαι, γινώσκω</i> (από το προτεινόμενο κείμενο) • Μεταφορά κειμένου από τα Νέα Ελληνικά στα Αρχαία • Ορθογραφία κειμένου 	<p>Α.ΠΙ.1, Δ, Ε</p>	<p>1+2 Θεματο- γραφία</p>
<p><i>Πρωταγόρας</i> Κεφ. Γ', Δ' (κείμενο από το πρωτότυπο)</p>	<ul style="list-style-type: none"> • Ερμηνεία του αρχαίου κειμένου και απόδοσή του στη Νέα Ελληνική • Το ύφος του διαλογικού μέρους. Οι εκφραστικοί τρόποι. • Ομοιότητες αλλά και (κυρίως) διαφορές ανάμεσα στο ύφος των δυο συνομιλητών του Σωκράτη, Ιπποκράτη και 	<p>Α.Ι, Α.Π, Α.ΠΙ.1 Β, Γ, Δ, Ε</p>	<p>10+2 Θεματο- γραφία</p>



9. Η μετάφραση συνιστά γόνιμη και δημιουργική διαδικασία, η οποία δείχνει ότι οι μαθητές/μαθήτριες κατανοούν τα κύρια νοήματα του κειμένου καθώς και τα γραμματικά και συντακτικά στοιχεία της γλώσσας (μορφή και περιεχόμενο).

- Η μετάφραση αντιμετωπίζεται ως στοιχείο που υποβοηθά στην **ερμηνεία** των κειμένων και **ΟΧΙ** ως αυτοσκοπός της διδασκαλίας
- Ως διαδικασία που αξιοποιεί το «**τι**» (περιεχόμενο), «**πώς**» (λεξιλογικές και γραμματικές επιλογές, εκφραστικά μέσα, ύφος, επικοινωνιακό πλαίσιο, οργάνωση και δομή του λόγου, συνοχή και συνεκτικότητα) και «**γιατί**» (μηνύματα, αξίες, αντιλήψεις, αρχές) του κειμένου:

▪ **μορφή + περιεχόμενο + μηνύματα**

- **Αξιοποιούνται: πολλαπλές αποδόσεις/μεταφράσεις, παραγωγή μετάφρασης, κριτική μετάφρασης, διόρθωση μετάφρασης κ.ά.**

Έχει ετοιμαστεί σχετικό υλικό με τύπους ασκήσεων μετάφρασης. Θα αναρτηθεί μαζί με τα δειγματικά δοκίμια αξιολόγησης.

Αναμένεται να αξιοποιηθεί τόσο στη διδασκαλία όσο και στην αξιολόγηση, ώστε να προετοιμαστούν οι μαθητές/μαθήτριες.

ΒΑΣΙΚΕΣ ΑΡΧΕΣ ΔΙΔΑΣΚΑΛΙΑΣ



10. Συνδυασμός μαθητοκεντρικών μεθόδων (διερευνητική, ανακαλυπτική, συνεργατική, επίλυση προβλήματος κ.ά.), επαγωγική μέθοδος, διαθεματικότητα, δημιουργικές δραστηριότητες, **πρόκληση ενδιαφέροντος, καλλιέργεια δεξιοτήτων**, αξιοποίηση της τεχνολογίας και οτιδήποτε καθιστά τη διαδικασία μάθησης ενεργητική και αποτελεσματική.

11. Βιωματικότητα και επικαιροποίηση, ώστε να αναδειχθεί και η χρηστικότητα του μαθήματος.

12. Τήρηση του προβλεπόμενου προγραμματισμού, ώστε να καλυφθούν ορθά όλες οι ενότητες.

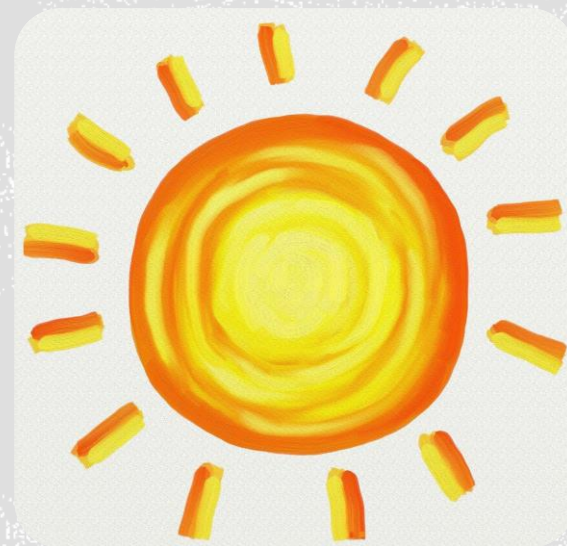
ΒΑΣΙΚΕΣ ΑΡΧΕΣ ΔΙΔΑΣΚΑΛΙΑΣ



Ο/Η εκπαιδευτικός πρέπει:

- Να κατέχει πολύ καλά **όλο το υλικό του**, ώστε να έχει συνολική εποπτεία και ευελιξία.
- Να γνωρίζει και να ανατρέχει διαρκώς τους **$\Delta E/\Delta E$** , τον Προγραμματισμό, το υποστηρικτικό υλικό του μαθήματος.
- Να **επαναφέρει διαρκώς** τα φαινόμενα. Ξέρει ότι η εκμάθηση είναι διαδικασία που απαιτεί χρόνο!

ΠΡΑΚΤΙΚΑ...

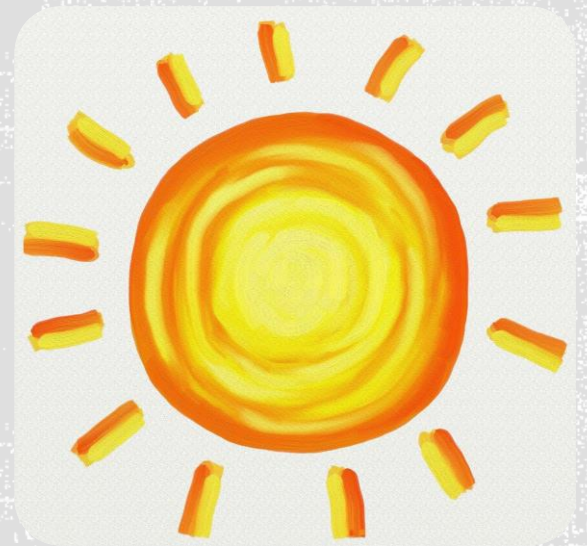


Ο/Η εκπαιδευτικός πρέπει:

▪ **Να αξιοποιεί στον μέγιστο βαθμό τον διδακτικό χρόνο:**

- δεν υπαγορεύει, δεν γράφει στον πίνακα στοιχεία της γραμματικής και του συντακτικού, αρχικούς χρόνους ρημάτων, μεταφράσεις κ.λπ.
- δεν υπερβάλλει με τα φυλλάδια! **Δίνει έμφαση στη μέθοδο και στην ποιότητα' όχι στην ποσότητα!**
- δεν διδάσκει την εισαγωγή διαβάζοντας τις σελίδες του βιβλίου. Δίνει τις απαραίτητες πληροφορίες/διευκρινίσεις και επανέρχεται με αφορμή το κείμενο (π.χ. δομή του ρητορικού λόγου, χαρακτηριστικά γνωρίσματα της σοφιστικής και των σοφιστών κ.ά.)

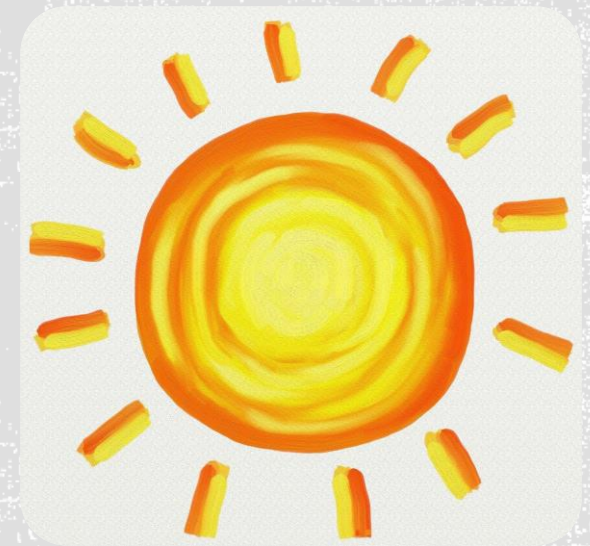
ΠΡΑΚΤΙΚΑ...

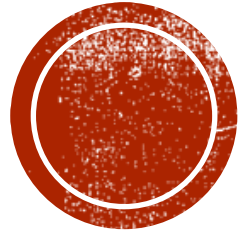


Ο/Η εκπαιδευτικός πρέπει:

- Να δίνει **ρυθμό** στο μάθημα από την αρχή της χρονιάς, για να μην τρέχει στο τέλος!
- Να χαρακτηρίζεται από **επαγγελματισμό και αγάπη!**

ΠΡΑΚΤΙΚΑ...





ΣΑΣ ΕΥΧΑΡΙΣΤΩ!

ΚΑΛΗ ΔΥΝΑΜΗ ΣΤΟ ΕΡΓΟ ΣΑΣ!

Για οποιαδήποτε απορία/εισήγηση,
η ΟΑΠ Αρχαίων Ελληνικών είναι στη διάθεσή σας.