

Διδακτικό παράδειγμα

Νεότερη και Σύγχρονη Ιστορία Γ' Γυμνασίου

(Ε. Λούβη-Δ. Ξιφαρά)

ΟΕΔΒ

Π.Ι.-ΥΠ.Ε.Π.Θ 2007

Β. Σακκά

Ευότητα 44

Το προσφυγικό ζήτημα στην Ελλάδα κατά τον Μεσοπόλεμο (σ. 121-122)

Ειδικοί διδακτικοί στόχοι (βιβλίο καθηγητή, σ. 113-114):

Οι μαθητές θα πρέπει

- Να κατανοήσουν το πλήθος και το μέγεθος των προβλημάτων που κλήθηκε να αντιμετωπίσει η ελληνική κοινωνία μετά την άφιξη των προσφύγων στην Ελλάδα
- Να μάθουν για τις προσπάθειες της ελληνικής πολιτείας να διευκολύνει την εγκατάσταση και την αφομοίωση των προσφύγων στη χώρα
- Να γνωρίσουν τις κύριες παραμέτρους της διάστασης υγιεινών-προσφύγων
- Να εκτιμήσουν την επίδραση της παρουσίας των προσφύγων στην οικονομική, κοινωνική, πολιτική και πολιτιστική ζωή της Ελλάδας

Ευρύτεροι διδακτικοί στόχοι

- Να κατανοήσουν οι μαθητές την έννοια του πρόσφυγα και να μπορούν να τη διακρίνουν από αυτή του μετανάστη
- Να συνειδητοποιήσουν ότι οι πληθυσμοί εξαναγκάζονται να ζητούν καταφύγιο σε άλλο τόπο εξαιτίας της παραβίασης των ανθρωπίνων δικαιωμάτων
- Να γνωρίσουν τις αιτίες που προκαλούν τα προβλήματα εγκατάστασης, αποκατάστασης και κοινωνικής ένταξης των προσφύγων στη χώρα υποδοχής.
- Να κατανοήσουν, από τη ζωή των προσφύγων σε μια περιοχή, π.χ. την Καισαριανή, την ιστορική εξέλιξη και αλλαγή που συντελείται στο γεωγραφικό χώρο και στο χρόνο.

- Να αξιολογήσουν τη συμβολή της διαφορετικότητας των προσφύγων και της αλληλεπίδρασης προσφύγων-υτόπιων στην ανανέωση του κοινωνικού συστήματος σε όλα τα επίπεδα (οικονομικό, πολιτικό, και πολιτισμικό)
- Να παρωθηθούν σε ιστορική έρευνα-στο πλαίσιο της σχολικής ιστορίας- σχετική με προσφυγικούς πληθυσμούς της περιοχής τους (βιωματική προσέγγιση της γνώσης) με σκοπό να αναγνωρίσουν ομοιότητες και διαφορές των προσφύγων π.χ. της Καισαριανής και των προσφύγων της δικής τους περιοχής.
- Να κατανοήσουν με επαγωγικό τρόπο (Καισαριανή-Κύπρος-Ελλάδα-κόσμος) την παγκόσμια διάσταση του προσφυγικού προβλήματος.

Συναισθηματικοί και ψυχοκινητικοί στόχοι

- Να αναπτύξουν πνευματικές δεξιότητες ενσυναισθητικής προσέγγισης του προσφυγικού προβλήματος. Να ευαισθητοποιηθούν και να συμβάλλουν, ως κυριανοί ενεργοί πολίτες, με τη στάση τους αλλά και την ατομική και συλλογική τους κοινωνική δράση στην αντιμετώπιση του ηθικού αυτού προβλήματος, το οποίο εκθέτει τον ανθρώπινο πολιτισμό.
- Να αναγνωρίσουν και να κατανοήσουν ιστορικά τις προκαταλήψεις, τα ιδεολογήματα και τα στερεότυπα, ως προϊόντα συλλογικών αναπαραστάσεων και να αναπτύξουν στάσεις απόρριψής τους.

- *Να συνειδητοποιήσουν την ανάγκη προάσπισης των ανθρωπίνων δικαιωμάτων και να αναπτύξουν πρωτοβουλίες για την άμβλυση των διακρίσεων.*
- *Να αναπτύξουν δεξιότητες αποδοχής και σεβασμού της διαφορετικότητας του άλλου, να συνειδητοποιήσουν την αξία της ανεκτικότητας στην πολιτισμική διαφορά καθώς και την αξία της πολιτισμικής αλληλεπίδρασης για την οικοδόμηση των σύγχρονων πολυπολιτισμικών κοινωνιών.*

- *Αφόρμηση: Η καθημερινή επικαιρότητα - στοιχεία της Ύπατης Αρμοστείας του Ο.Η.Ε. για τους πρόσφυγες . Ορισμός πρόσφυγα.*
- *Σύνδεση με προηγούμενη γνώση: Ενότητα 39, σ. 108-110 («Οι εξελίξεις σε Ελλάδα και Τουρκία μετά τον μικρασιατικό πόλεμο»)*
- *Ιστορικό πλαίσιο:*
- *η Συνθήκη της Λωζάνης (24-7-1923) και η υποχρεωτική ανταλλαγή πληθυσμών με βάση την ελληνοτουρκική σύμβαση*
- *πολιτικές εξελίξεις στην Ελλάδα (κίνημα 1922, Εκδίωξη Κωνσταντίνου - Γεώργιος Β' βασιλιάς της Ελλάδας, Ανακωχή Μουδανιών, «δίκη των έξι», εκλογές 1923: Βενιζέλος- Πάπαναστασίου, αποχή φιλοβασιλικών κομμάτων, αναχώρηση Γεωργίου- αντιβασιλεία). Κεμαλικές μεταρρυθμίσεις στην Τουρκία.*

(Οι δυο πηγές στο κεφάλαιο αυτό υπενθυμίζουν στους μαθητές το προσφυγικό πρόβλημα).

1. Η Ελληνοτουρκική σύμβαση υποχρεωτικής ανταλλαγής των πληθυσμών

Τραγική [...] για τους άνω του ενός εκατομμυρίου Έλληνες πρόσφυγες και τις περιουσίες τους, αλλά και πλέον συμφέρουσα λύση, εν όψει της κατηγορηματικής αρνήσεως της τουρκικής πλευράς να δεχθεί την επιστροφή τους, ήταν η Συμφωνία της υποχρεωτικής ανταλλαγής πληθυσμών που υπογράφηκε στη Λοζάννη στις 30 Ιανουαρίου 1923. Το υποχρεωτικό της μετακινήσεως σήμαινε ότι πολλοί από αυτούς θα μπορούσαν να εγκατασταθούν στα οικήματα και τις γεωργικές εκτάσεις των 400.000 περίπου μουσουλμάνων, Ελλήνων πολιτών, που βάσει της Συμφωνίας έπρεπε να ταξιδέψουν προς την αντίθετη κατεύθυνση. Εξίσου τραγικά θύματα και αυτοί-που κανείς σχεδόν στην Ελλάδα δε φαίνεται να τους θυμάται- ενός πολέμου για τον οποίο δεν έφεραν καμία ευθύνη και στον οποίο τη διεξαγωγή δεν είχαν κανενός είδους συμμετοχή.

Γ.Γιαννιλόπουλος, «Η ευγενής μας τύφλωση...», εξωτερική πολιτική και «εθνικά θέματα» από την ήττα του 1897 έως τη Μικρασιατική Καταστροφή, δ' έκδοση, Βιβλιόραμα, Αθήνα 2003, σ.308.

*Πρόσφυγες στους δρόμους Société des Nations, Γενεύη 1926,
Κέντρο Μικρασιατικών Σπουδών*



2. Η επαναστατική κυβέρνηση προχωρά στη διανομή γαιών

Μετά την υπογραφή στη Λοζάννη της Σύμβασης για την υποχρεωτική ανταλλαγή πληθυσμών μεταξύ Ελλάδας και Τουρκίας (30 Ιανουαρίου 1923) και μπροστά στο πελώριο πρόβλημα της προσφυγικής αποκατάστασης, παραμερίστηκε στις 14 Φεβρουαρίου το τελευταίο εμπόδιο που απέμενε για την αναγκαστική απαλλοτρίωση των τσιφλικιών: η συνταγματική απαίτηση να προηγηθεί «πλήρης» αποζημίωση των γαιοκτημόνων. Μετά την αναστολή της σχετικής διάταξης, όχι μόνο επιτρεπόταν η κατάληψη των ιδιοκτησιών και πριν από την καταβολή αποζημιώσεων αλλά και η ίδια η αποζημίωση έγινε σε κρατικές ομολογίες 30ετούς διάρκειας (που γρήγορα απαξιώθηκαν). Άρχισε έτσι η άμεση απαλλοτρίωση και διανομή γαιών είτε σε πρόσφυγες είτε σε γηγενείς ακτήμονες, που επρόκειτο να ολοκληρωθεί κατά το μεγαλύτερο μέρος της σε τρία μόλις χρόνια.

Γ. Μαυρογορδάτος, «Μεταξύ δύο πολέμων. Πολιτική ιστορία 1922-1940», Ιστορία του νέου ελληνισμού, Ελληνικά Γράμματα, Αθήνα 2003, τόμ. 7ος, σ. 10.

Το προσφυγικό ζήτημα στην Ελλάδα του Μεσοπολέμου

- Κατανομή των προσφύγων κατά γεωγραφικό διαμέρισμα (1928)

ΔΙΑΜΕΡΙΣΜΑ	ΑΡΙΘΜΟΣ	ΠΟΣΟΣΤΟ
Μακεδονία	638 253	52,2%
Στερεά Ελλάδα	306 193	25,1%
Δυτική Θράκη	107 607	8,8%
Νησιά Αν. Αιγαίου	56 613	4,6%
Θεσσαλία	34 659	2,8%
Κρήτη	33 900	2,8%
Πελοπόννησος	28 362	2,3%
Ήπειρος	8 179	0,7%
Κυκλάδες	4 782	0,4%
Ιόνια Νησιά	3 301	0,3%
Σύνολο	1 221 849	100%

Προβλήματα:

- *Η στέγαση και η διατροφή των προσφύγων*
- *Η επαγγελματική αποκατάσταση των προσφύγων*
- *Η ενσωμάτωσή τους στην ελληνική κοινωνία*

Αντιμετώπιση:

- *Έκκληση προς την Κοινωνία των Εθνών-σύναψη δανείου-ίδρυση Επιτροπής Αποκατάστασης Προσφύγων (Ε.Α.Π.)*
- *Ε.Α.Π.: αυτόνομος οργανισμός (1923-1930), ασχολήθηκε με την αποκατάσταση προσφύγων στην ύπαιθρο*
- *Ελληνικό κράτος: αποκατάσταση προσφύγων στις πόλεις –προσφυγικοί συνοικισμοί*

Αντίσκηνα προσφύγων έξω από Θησείο (National Geographic, Νοέμβριος 1925)



“Ένα χωριό οικοδομείται στη Δυτική Μακεδονία”, (Société des Nations, Γενεύη 1926).



**Με την άφιξη των προσφύγων (1922)
η ακατοίκητη περιοχή Καισαριανής
γέμισε σκηνές και παράγκες**



Οι πρόσφυγες στα αστικά κέντρα κάλυπταν τις ανάγκες για φτηνά εργατικά χέρια σε πολλούς τομείς: λιμενεργάτες, οικοδόμοι (χτίστες, σοβατζήδες), φορτοεκφορτωτές, εργάτες σε βιοτεχνίες και εργοστάσια, πλανόδιοι πωλητές (ψαράδες, μαανάβηδες, γαλατάδες, ζαχαροπλάστες), πηγαδάδες (άνοιγαν πηγάδια για ανεύρεση νερού...) κ.ά.

Προσπάθεια ανεύρεσης νερού



Το σχέδιο και οι ενέργειες της Επιτροπής Αποκατάστασης Προσφύγων

- *Η Επιτροπή προσπάθησε στις αποφάσεις της για την εγκατάσταση προσφύγων σε διάφορες περιοχές να λάβει υπόψη της κάποιες παραμέτρους όπως: 1. Την ασχολία τους στον τόπο καταγωγής τους (αγρότες ή αστοί). Ο στόχος της επιτροπής, όχι πάντα επιτεύξιμος, ήταν να αποκαταστήσει τους γεωργούς πρόσφυγες σε περιοχές όπου θα μπορούσαν να συνεχίσουν την παραγωγή τους με καλλιέργειες στις οποίες καταγίνονταν προηγουμένως, π.χ. οι καλλιεργητές δημητριακών εγκαταστάθηκαν κυρίως στη Μακεδονία και τη Θράκη, το ίδιο και οι καπνοκαλλιεργητές, ενώ οι αμπελουργοί στην Κρήτη κ.λ.π. 2. Τον τόπο καταγωγής τους. Η Επιτροπή επιδίωξε να αποκαταστήσει τους πρόσφυγες που προέρχονταν από μια συγκεκριμένη περιοχή στον ίδιο χώρο. Γι αυτό και εμφανίστηκαν πολλά τοπωνύμια με το επίθετο Νέος ή Νέα μπροστά (Νέα Κίος, Νέα Μουδανιά κλπ) και 3. Τις συνθήκες που επικρατούσαν στην Ελλάδα τότε, ιδιαίτερα τις πολιτικές και οικονομικές. Η Ελλάδα ήταν μια χώρα κυρίως αγροτική, υπήρχαν άφθονα 'ελεύθερα' κτήματα τα οποία είχαν εγκαταλείψει οι μουσουλμάνοι και οι Βούλγαροι και η εγκατάσταση σε αγροτική περιοχή ήταν φθηνή και αμέσως παραγωγική. Τέλος το ελληνικό κράτος μπορούσε μέσω της εγκατάστασης προσφύγων σε περιοχές όπως η Μακεδονία και η Θράκη να ενισχύσει το ελληνικό στοιχείο.*

*Στην πεδιάδα της Αρχαίας Πέλλας. Γυναίκες πρόσφυγες
αποξηραίνουν καλαμπόκι (National Geographic, 1930)*



Γενικότερα προβλήματα

Η στάση των γηγενών Ελλήνων απέναντι στους πρόσφυγες, συχνά αρνητική, λόγω:

- Της προσφοράς φτηνής εργασίας: συμπίεση των ημερομισθίων, εκμετάλλευση των αδύνατων στρωμάτων
- Της πολιτικής τοποθέτησης των προσφύγων: βενιζελικοί σε αντίθεση με τους Παλαιοελλαδίτες που ήσαν φιλομοναρχικοί.
- Πολιτισμικά χαρακτηριστικά των προσφύγων: διαφοροποίηση από τον ελλαδικό γηγενή πληθυσμό (ήθη, έθιμα, συμπεριφορά, διασκέδαση, γλώσσα...)

1. Ο αγώνας των προσφύγων να ριζώσουν στην Ελλάδα

«Όλη αυτή η περιοχή λέγεται ανέκαθεν Ανάβυσσος [...] Το τι τραβούσαμε δε λέγεται . Ούτε ο Χριστός δεν υπόφερε έτσι [...] Νερό δεν είχαμε. Ψωμί αγοράζαμε από το Λαύριο. Έπρεπε να το παραγγείλουμε και να το πληρώσουμε μια μέρα πιο μπροστά. Την άλλη μέρα μας το έφεραν με τα γαϊδούρια, μπαγιάτικο και κομματιασμένο. Οι ντόπιοι αλβανόφωνοι Καλυβιώτες που είχαν κτήματα στην Ανάβυσσο μας έβριζαν Τούρκους. Θέλαμε ένα τσαμπί σταφύλι να δροσιστούμε και δε μας έδιναν [...] από το 1926 ως το 1927 ζευγαρίζαμε στους ελαιώνες του Μελισουργού. Το 1928 ο τσιφλικούχος αυτός μας απαγόρευσε την καλλιέργεια. Διαμαρτυρηθήκαμε όλοι με τα γυναικόπαιδα μαζί. Ο τσιφλικούχος έφερε χωροφύλακες από το Λαύριο και το Κορωπί και μας χτύπησαν. Μ' έβαλαν κι εμένα φυλακή».

Αρχείο Προφορικής Παράδοσης Κέντρου Μικρασιατικών Σπουδών,
φάκελος 230.

Η παρουσία των προσφύγων στη νεοελληνική κοινωνία: συνέπειες

Σε επίπεδο πολιτικό:

- *Εγκατάλειψη Μεγάλης Ιδέας*
- *Ενίσχυση ελληνικής παρουσίας σε περιοχές
όπως Μακεδονία-Θράκη συνεπώς και εθνικής
ομοιογένειας της Ελλάδας*
- *Πρόσφυγες: κυρίως Βενιζελικοί. Αργότερα
πολλοί από αυτούς έγιναν σοσιαλιστές και
κομμουνιστές και διακρίθηκαν στους
κοινωνικούς αγώνες*

- *Πρόσφυγες και εργατικοί αγώνες κατά το Μεσοπόλεμο*

Περιγράφοντας την επίδραση των προσφύγων στους εργατικούς αγώνες, ο Δημήτρης Στρατής, ένας από τους γνωστότερους συνδικαλιστές ηγέτες του μεσοπολέμου, έγραφε στο διευθυντή του Διεθνούς Γραφείου Εργασίας:
«Ακόμη περισσότερο η συρροή των προσφύγων και η οικονομική κρίση που λυμαίνεται τη χώρα χειροτερεύουν την κατάσταση αυτή. Η εργατική τάξη είναι αδύνατο να επιβληθεί στους εργοδότες οι οποίοι σε κάθε εργατική διεκδίκηση απαντούν με μαζικές απολύσεις, αντικαθιστώντας τους συνδικαλισμένους εργάτες με ασυνδικαλιστούς από τους πρόσφυγες. Κάτω από τις συνθήκες αυτές οι συγκρούσεις γηγενών και προσφύγων εργατών ήταν αναπόφευκτες.

«Η κάθοδος των προσφύγων» έγραφε ο Αβραάμ Μπεναρόγια, «εδημιούργησεν εις την εργατικήν τάξιν δυσχερή θέσιν. Η απότομος αύξησης προσφοράς εργατικών χειρών και η αλλοίωσις της συνθέσεως της εργατικής τάξεως δεν ηδύνατο ή να προκάλεσε την επίθεσιν του κεφαλαίου επί των κεκτημένων δικαιωμάτων των εργατών. Νέα και γενική σύγκρουσις των δυο τάξεων ανεφαινετο και πάλιν αναπόφευκτος».

Α. Λιάκος, Εργασία και πολιτική στην Ελλάδα του Μεσοπολέμου, Ι.Ε.Π.ΕΤΕ, Αθήνα 1993, σ.48-49.

Σε επίπεδο οικονομικό:

- *Αναζωογόνηση της αγροτικής οικονομίας
(αξιοποίηση ακαλλιέργητων εκτάσεων, νέες
καλλιεργητικές μέθοδοι)*
- *Συγκέντρωση προσφύγων στα αστικά κέντρα:
νέες δυνατότητες σε εμπόριο και βιομηχανία*
- *Φτηνό εργατικό δυναμικό-εξειδικευμένοι
τεχνίτες*
- *Επιτυχής ενασχόληση όσων προσφύγων
διέθεταν κεφάλαιο με εμπόριο και βιοτεχνία:
νέοι κλάδοι (ταπητουργία)*

Προσφυγοπούλα που αντιγράφει σχέδιο χαλιού (National Geographic, Νοέμβριος 1925)

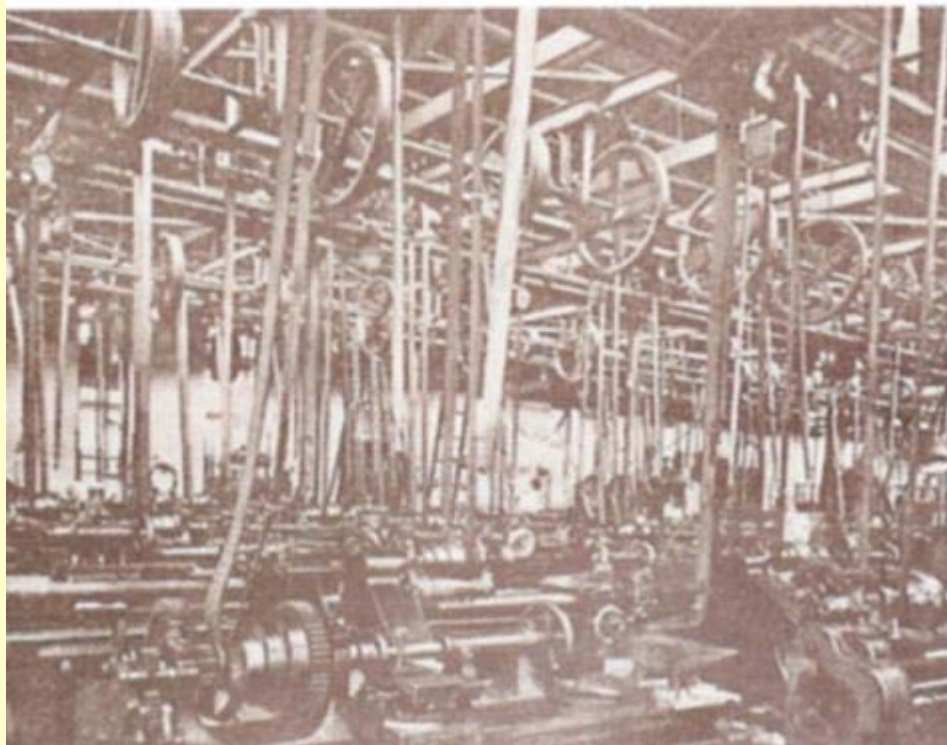


Πρόσφυγες εργάτριες στην αίθουσα ανδρικών ενδυμάτων της Ελληνικής Εργουργίας



1. Ελληνικό Ψυρτιδοποιείο και Καλυκοποιείο.

2. Πρόδρομος Αθανασιάδης Μποδοσάκης



- *Η κοινωνική διαστρωμάτωση των προσφύγων*

Στο εμπόριο και τον τριτογενή τομέα φαίνεται καλύτερα ότι οι πρόσφυγες δεν ήταν μια ομοιογενής άπορη και εξαθλιωμένη μάζα, αλλά ένα κοινωνικό σώμα με εσωτερικές διαφοροποιήσεις που απέρρεαν από το εισόδημα, το μορφωτικό επίπεδο, την κοινωνική θέση και την επιρροή τους, παράγοντες που προσδιόρισαν τις επιλογές τους και την τελική αποκατάστασή τους στην Ελλάδα και το εξωτερικό. Ο Μποδοσάκης Αθανασιάδης, ο Ζαρίφης, ο Ευγενίδης ήταν τυπικά το ίδιο πρόσφυγες όσο και οι άστεγοι μικρέμποροι που έστηναν τους αυτοσχέδιους πάγκους τους μπροστά στα καταστήματα των κεντρικών εμπορικών δρόμων της Αθήνας .

Χρ. Χατζηιωσήφ, 'Το Προσφυγικό σοκ, οι σταθερές και οι μεταβολές της ελληνικής οικονομίας' στο Ιστορία της Ελλάδας του 20ου αι., 1922-1940, ο Μεσοπόλεμος, τ. Β1, σ. 20-21.

Σε κοινωνικό επίπεδο:

Οι πρόσφυγες έφεραν στην ελληνική κοινωνία ένα διαφορετικό τρόπο ζωής:

- Γιορτές (Αποκριά: τα 'τσερκένια' (χαρταετοί), οι 'κουδουνάτοι' μασκαράδες κ.ά.), θρησκευτικές και λαϊκές δοξασίες, διατροφή (φαγητά-γλυκά)*
- Διαφορετικά ήθη και έθιμα - Εξωστρέφεια στις συναναστροφές – 'συντρεγμός' - αλληλεπίδραση με γηγενές στοιχείο*
- Ψυχαγωγία-Αθλητισμός: θέατρο (Καραγκιόζης), συναναστροφές, μουσική (ρεμπέτικα τραγούδια), ομάδες (ποδόσφαιρο)*
- Αλλαγή στις στερεότυπες αντιλήψεις για το ρόλο των γυναικών στην εργασία και την οικογένεια (πολλές από τις γυναίκες πρόσφυγες αναγκάστηκαν να εργαστούν)*

2. Η αντίθεση γηγενών – προσφύγων

Η εντονότατη αντίθεση γηγενών και προσφύγων διαχέεται σ' όλο τον ελλαδικό χώρο [...] Οι άνθρωποι που μόλις διασώθηκαν από την τουρκική σφαγή αποκαλούνται «τουρκόσποροι» και «γιαουρτοβαφτισμένοι» [επειδή συνήθιζαν να τρώνε γιαούρτι]. Η λέξη «Σμυρνιά» από προσδιοριστική της γυναικείας μικρασιατικής καταγωγής, γίνεται στο νεοελληνικό λεξιλόγιο συνώνυμη της πόρνης. [...] Η λέξη «πρόσφυγας» διαχέεται στον κοινωνικό ιστό με τον πιο υποτιμητικό τρόπο [...]. Το «ρατσισμό» αυτό προσπαθούν να εκμεταλλευτούν οι φασιστοειδείς κινήσεις που [...] απαιτούν [...] να επιβληθεί στους πρόσφυγες να φορέσουν [...] κίτρινα περιβραχιόνια για να τους διακρίνουν και να τους αποφεύγουν οι [...] Έλληνες.

Α. Ρήγος, Η Β' Ελληνική Δημοκρατία, 1924-1935, Θεμέλιο, Αθήνα 1999, σ. 223-228.

Στον πολιτισμό:

- *Νέα πνοή στα Γράμματα και τις Τέχνες*

(Γιώργος Σεφέρης, Ηλίας Βενέζης, Κοσμάς Πολίτης, Στρατής Δούκας, Διδώ Σωτηρίου: Μικρασιάτες)

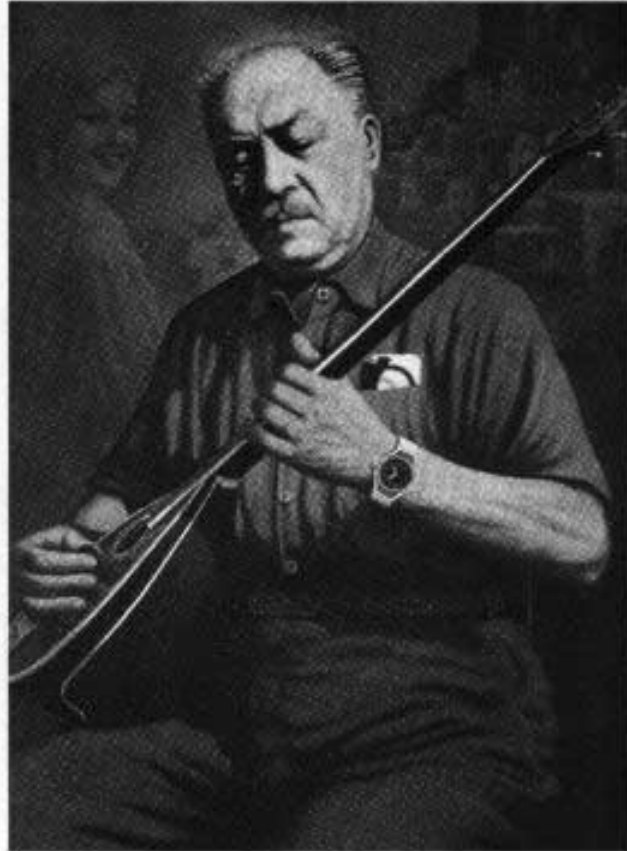
- *Μουσική –όχι μόνο το ρεμπέτικο τραγούδι αλλά και συμφωνική μουσική . Ρεμπέτικες κομπανίες, ‘εστουδιαντίνες’, λαϊκοί οργανοπαίχτες, ‘σαντουρόβιολια’, χοροί (αϊβαλιώτικα, καρσιλαμάδες, τσιφτετέλια, ζειμπέκικα...)*

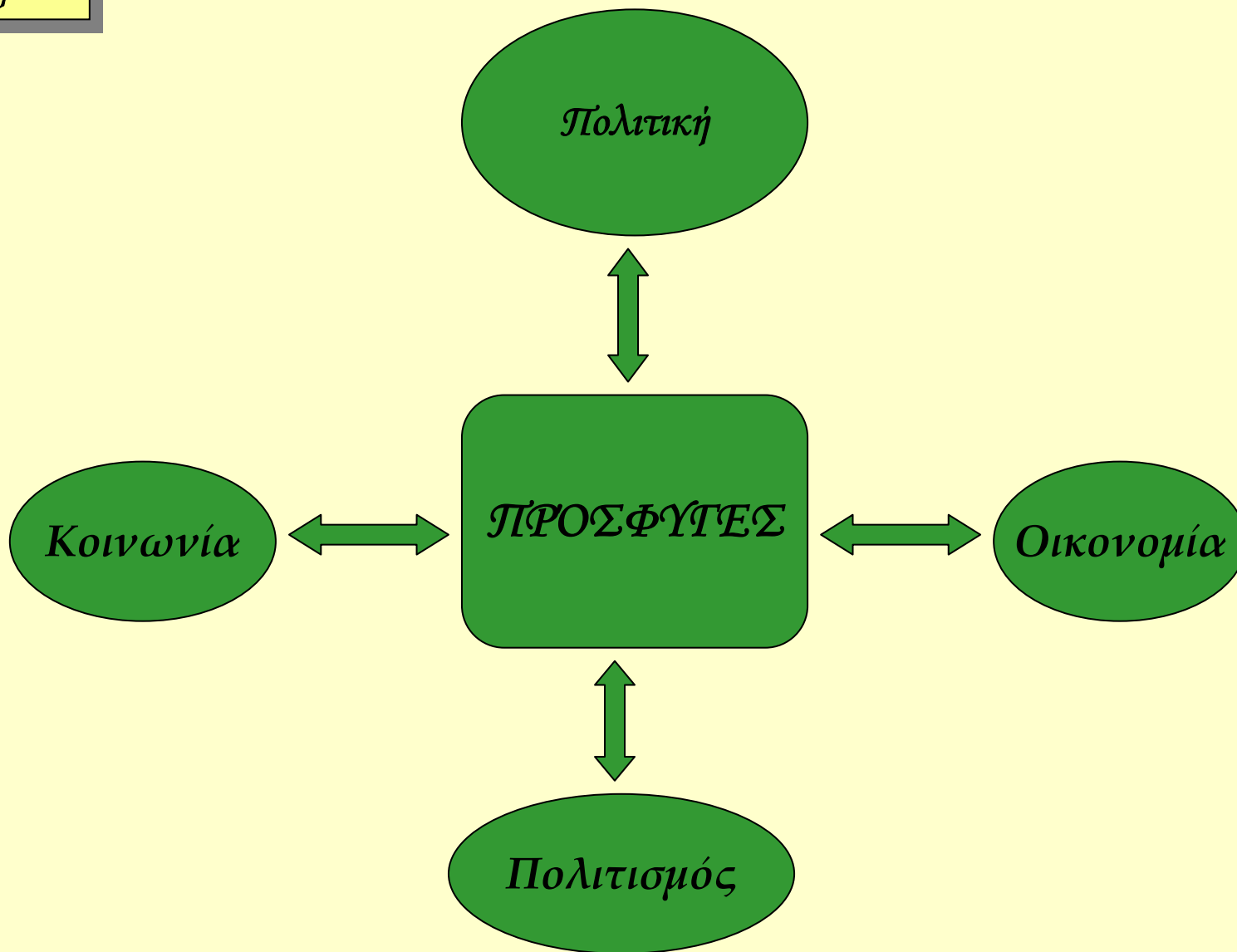


Ρεμπέτης παίζει λα(γ)ούτο

*‘Αυτοί οι άνθρωποι ήτανε
μαθημένοι να δουλεύουν και να
γλεντάνε. Όλοι οι πρόσφυγες,
μηδενός εξαίρουμένου. Και
κοντά στους πρόσφυγες μάθανε
και οι δικοί μας τώρα’*

Μάρκος Βαμβακάρης





Προτάσεις-Ανοιχτά ερωτήματα...

- *Σύνδεση με Τοπική Ιστορία...*
- *Οργάνωση σχεδίου εργασίας (project) με θέμα τους πρόσφυγες (γυναικεία εργασία, εργατικές διεκδικήσεις, ταπητουργία, πολιτισμός, ρεμπέτικο τραγούδι...).*
- *Προκαλούμε τους μαθητές να θέσουν ερωτήματα*
- *Με βάση τις πηγές αξιολογούμε το έργο της ΕΑΠ, τις αντιδράσεις της ελληνικής κοινωνίας και την καταλυτική επίδραση των προσφύγων σε όλους τους τομείς της ανθρώπινης συλλογικής δραστηριότητας*
- *Οι πρόσφυγες σήμερα, οι πρόσφυγες πάντοτε...*
- *Διαφορά πρόσφυγα – οικονομικού μετανάστη*
- *Η περίπτωση της Κύπρου: πρόσφυγας στην ίδια σου τη χώρα...*

Ορισμός Πρόσφυγα. Σύμβαση του Ο.Η.Ε. για το καθεστώς των προσφύγων, 1951

- Ο Ο.Η.Ε. ορίζει τον πρόσφυγα ως ένα άτομο που βρίσκεται έξω από τη χώρα του και δεν μπορεί να επιστρέψει λόγω του δικαιολογημένου φόβου δίωξης του, επειδή ανήκει σε συγκεκριμένη φυλή, θρησκεία, εθνικότητα, κοινωνική ομάδα ή εξαιτίας των πολιτικών του πεποιθήσεων.*
- Με νεότερες συμβάσεις η έννοια του πρόσφυγα διευρύνθηκε και συμπεριέλαβε κάθε άτομο που εξαιτίας εξωτερικής επίθεσης, κατοχής, ξένης κυριαρχίας ή γεγονότων που διαταράσσουν σοβαρά τη δημόσια τάξη, υποχρεώνεται να εγκαταλείψει το σπίτι του και να αναζητήσει καταφύγιο έξω από τον τόπο καταγωγής του ακόμα και αν παραμένει στην ίδια του τη χώρα (π.χ. οι εκτοπισμένοι πρόσφυγες της Κύπρου εξαιτίας της τουρκικής εισβολής του 1974).*