

ΥΠΟΥΡΓΕΙΟ ΠΑΙΔΕΙΑΣ, ΑΘΛΗΤΙΣΜΟΥ ΚΑΙ ΝΕΟΛΑΙΑΣ

Διεύθυνση Δημοτικής Εκπαίδευσης

# Διάδραση και Αλληλεπίδραση με έργα Μοντέρνας Τέχνης

Ενότητες με βάση τη Θεματική Περιοχή  
*Πολιτιστική Κληρονομιά*  
Βαθμίδα 2



Διήμερο Επιμόρφωσης Εκπαιδευτικών Δημοτικής Εκπαίδευσης  
για το μάθημα της Τέχνης  
2021-2022

Συγγραφή:

Άντρη Σάββα, Ειδικό Εκπαιδευτικό Προσωπικό (Εικαστική Αγωγή), Πανεπιστήμιο Κύπρου  
Νικολέτα Αυγουστή, Λειτουργός Αναλυτικών Προγραμμάτων ΠΙΚ, Σύμβουλος Τέχνης

Συνεργασία:

Τερέζα Λαμπριανού, Επιθεωρήτρια Τέχνης  
Έφη Ιωακείμ, Φωτεινή Λάρκου, Κύπρος Πισιαλής, Σύμβουλοι Τέχνης

Σχεδιασμός και εφαρμογή ενοτήτων για το μάθημα της Τέχνης:

Νικολέτα Αυγουστή, Φωτεινή Λάρκου, Κύπρος Πισιαλής, Σύμβουλοι Τέχνης

Επιμέλεια: Τερέζα Λαμπριανού, Επιθεωρήτρια Τέχνης

Εποπτεία: Τερέζα Λαμπριανού, Νίκος Παπανικολάου, Επιθεωρήτρια/Επιθεωρητής Τέχνης

Σελίδωση: Νικολέτα Αυγουστή, Σύμβουλος Τέχνης

Έκδοση: Υπουργείο Παιδείας, Αθλητισμού και Νεολαίας  
Διεύθυνση Δημοτικής Εκπαίδευσης, 2023

## ΠΕΡΙΕΧΟΜΕΝΑ

1. Εισαγωγή
2. Βασικές έννοιες που αφορούν στην *Τέχνη*, με έμφαση στη *Μοντέρνα Τέχνη*
3. Αξιοποίηση έργων τέχνης στο μάθημα Εικαστικών Τεχνών
4. Αναλυτικό Πρόγραμμα του μαθήματος Εικαστικών Τεχνών
5. Προτάσεις για εικαστικές δραστηριότητες με έμφαση στην παρατήρηση και δημιουργία
  - 5.1 Εργαλεία
  - 5.2 Ρουτίνες Σκέψης (στρατηγικές για ενίσχυση της συζήτησης)
    - A. Στρατηγικές με έμφαση στην παρατήρηση και συζήτηση
    - B. Στρατηγικές με έμφαση στη συζήτηση και σύνδεση με τη δημιουργία
6. Επίλογος

Βιβλιογραφικές Αναφορές και Σύνδεσμοι

## 1. Εισαγωγή

Το θεωρητικό πλαίσιο βασίζεται στα προγράμματα: α) Art and Activity: Interactive Strategies for Engaging with Art (MOMA - Museum of Modern Art) και β) Artful Thinking (AT). Τα συγκεκριμένα προγράμματα έχουν ως σκοπό την ανάπτυξη στρατηγικών που αφορούν στην παρατήρηση και ερμηνεία έργων τέχνης.

Οι στρατηγικές παρουσιάζονται με τη μορφή ρουτινών σκέψης και εργαλείων. Μερικές από αυτές έχουν δοκιμαστεί σε δημοτικά σχολεία της Κύπρου στο πλαίσιο εφαρμογής ενοτήτων μικρής διάρκειας για τη Βαθμίδα 2 (τάξεις Γ, Δ και Ε) με επίκεντρο τη Θεματική Περιοχή *Πολιτιστική Κληρονομιά* και κυρίως την Ευρωπαϊκή Διάσταση της Τέχνης (Μοντέρνα Τέχνη) με τους πιο κάτω τίτλους:

- *Πραγματικότητα ή φαντασία;*
- *Κόβω, κολλώ, δημιουργώ*
- *Τα ηλιοτρόπια του Βαν Γκογκ*

Το συγκεκριμένο θεωρητικό πλαίσιο δεν αποτελεί μια συνταγή, αλλά μια αναφορά σε εισηγήσεις για διαδικασίες, οι οποίες μπορούν να αναπτυχθούν μέσα από εικαστικές δραστηριότητες, ενισχύοντας τη θέαση και παραγωγή στο πλαίσιο σχεδιασμού και εφαρμογής ενοτήτων.

Είναι σημαντικό να υπογραμμίσουμε ότι η Θεματική Περιοχή *Πολιτιστική Κληρονομιά* καλύπτει πολλές πτυχές που αφορούν στην τέχνη του παρελθόντος, εστιάζοντας στην έρευνα και δημιουργία σε σχέση με τις παραδόσεις, μύθους και αφηγήσεις της Κύπρου και τις σχέσεις της με άλλους πολιτισμούς, συμπεριλαμβανομένου και της χειροτεχνίας, καθώς και στην ευρωπαϊκή και παγκόσμια δημιουργία. Το συγκεκριμένο διδακτικό υλικό δεν καλύπτει όλες αυτές τις πτυχές της Θεματικής Περιοχής *Πολιτιστική Κληρονομιά*, αλλά επιδιώκει την εισαγωγή βασικών εννοιών που αφορούν στην ευρωπαϊκή διάσταση της Τέχνης και κυρίως στη Μοντέρνα Τέχνη, όπως αυτές καταγράφονται σε συγκεκριμένους Δείκτες Επιτυχίας και Επάρκειας της Βαθμίδας 2 (βλ. Αναλυτικό Πρόγραμμα Εικαστικών Τεχνών). Είναι επίσης σημαντικό να επισημάνουμε ότι η εξοικείωση των παιδιών με βασικές έννοιες της Ιστορίας της Τέχνης, με έμφαση στη Μοντέρνα Τέχνη, ενσωματώνεται στη Βαθμίδα 2, λαμβάνοντας υπόψη ότι τα παιδιά έχουν ήδη αποκτήσει εμπειρίες με υλικά και διαδικασίες που αφορούν στα δικά τους έργα και τα έργα των συμμαθητών τους. Ταυτόχρονα, πολλά από τα παιδιά (βλ. Βαθμίδα 1) αναγνωρίζουν τους διάφορους τρόπους έκφρασης και τη χρήση διαφορετικών υλικών στην τέχνη (π.χ. γλυπτική, ζωγραφική, χαρακτική, κεραμική) και αποχτούν τις πρώτες τους εμπειρίες σε μουσειακούς χώρους και αυθεντικά εκθέματα.

## 2. Βασικές έννοιες που αφορούν στην Τέχνη με έμφαση στη Μοντέρνα Τέχνη

Οι πληροφορίες που καταγράφονται στο Μέρος Α δεν αφορούν τη διδακτέα ύλη, αλλά βασικές έννοιες που αφορούν στην Ιστορία της Τέχνης και κυρίως τη Μοντέρνα Τέχνη, τις οποίες θα πρέπει να γνωρίζει ο/η εκπαιδευτικός έτσι ώστε: α) να επιλέγει κατάλληλα έργα τέχνης και να δημιουργεί διασυνδέσεις με τους δείκτες επιτυχίας και επάρκειας που αφορούν στη Θεματική Περιοχή «Πολιτιστική Κληρονομιά», β) να αποφεύγει παρανοήσεις που

προκύπτουν όταν αναφέρεται σε σχετικές έννοιες που αφορούν στα οπτικά ερεθίσματα που χρησιμοποιεί. Για παράδειγμα εάν ο/η εκπαιδευτικός χρησιμοποιεί τον όρο «αφηρημένη τέχνη» για ένα έργο τέχνης, θα πρέπει να επιλέγει έργα, τα οποία έχει μελετήσει και αφορούν πρακτικές που σχετίζονται με την αφηρημένη τέχνη.

## Τι είναι τέχνη

Το ερώτημα «τι είναι τέχνη» δεν είναι εύκολο να απαντηθεί γιατί η έννοια της τέχνης δεν μπορεί να είναι οικουμενική και συγκεκριμένη. Η τέχνη αποτελεί το σύνολο της ανθρώπινης δημιουργίας σε συγκεκριμένο χρονικό και πολιτισμικό πλαίσιο (Lazzari & Shlesier, 2015). Για να κατανοήσουμε καλύτερα την έννοια της τέχνης χρειάζεται να επικεντρωθούμε στους πιο κάτω τομείς:

- Λειτουργία (ο σκοπός της δημιουργίας του έργου)
- Μορφή (Παρατήρηση των φυσικών χαρακτηριστικών του έργου)
- Περιεχόμενο (Ερμηνεία του έργου)

Η παρατήρηση και η διάδραση με τα χαρακτηριστικά γνωρίσματα έργων τέχνης αντανakλούν τις ιδέες και προτιμήσεις διαφορετικών πολιτισμών στο παρελθόν. Σήμερα η τέχνη είναι μέρος του οπτικού πολιτισμού, ενός πολιτισμού ο οποίος παράγει ένα μεγάλο αριθμό εικόνων μέσα από τη χρήση διαφορετικών μέσων.

Τον 18<sup>ο</sup> και 19<sup>ο</sup> αιώνα στη Δύση χρησιμοποιούνται βασικοί όροι για να περιγράψουν τα χαρακτηριστικά γνωρίσματα της τέχνης. Οι όροι αυτοί μας βοηθούν να εντοπίσουμε και να περιγράψουμε διαφορετικά είδη και μορφές τέχνης, και αναφέρονται πιο κάτω ως βασικό λεξιλόγιο που αφορά στη μοντέρνα τέχνη.

## 2.1 Μοντέρνα Τέχνη

### Τι είναι μοντέρνα τέχνη

Η μοντέρνα τέχνη προσεγγίζεται μέσα από διαφορετικές θεματικές περιοχές στο αναλυτικό πρόγραμμα. Παρόλα αυτά, για να κατανοήσουμε καλύτερα τις διαφορετικές εκφάνσεις της είναι σημαντικό να προσεγγίσουμε τα έργα μοντέρνας τέχνης ως στοιχείο του παρελθόντος και της πολιτιστικής μας κληρονομιάς. Η μοντέρνα τέχνη ταυτίζεται συχνά και με τον όρο *μοντερνισμός* και αναφέρεται κυρίως στην ευρωπαϊκή της διάσταση (τέλη 19<sup>ου</sup> με αρχές 20<sup>ου</sup> αιώνα). Η μοντέρνα τέχνη απορρίπτει την ακριβή αναπαράσταση του φυσικού κόσμου (ακαδημαϊκή τέχνη) και βρίσκει νέους τρόπους απεικόνισής του. Κατά την περίοδο αυτή εμφανίζονται καλλιτεχνικά κινήματα και καθιερώνονται συγκεκριμένα καλλιτεχνικά στυλ.

**Παραστατική και Μη Παραστατική Τέχνη:** Το αφηρημένο και το αφαιρετικό  
Σύμφωνα με τους Lazzari & Shlesier (2015), η τέχνη μπορεί να διαχωριστεί σε δύο βασικές κατηγορίες, στην **παραστατική** τέχνη και στη **μη παραστατική**. Η τέχνη είναι **παραστατική** όταν απεικονίζει τον κόσμο σε αναγνωρίσιμη μορφή, ή όπως φαίνεται στη φύση (νατουραλιστική). Σε αντίθεση, η τέχνη μπορεί να είναι **μη παραστατική** όταν **οι μορφές που δημιουργούνται από τον/την καλλιτέχνη δεν μπορούν να αναγνωριστούν από τον/την θεατή/θεάτρια. Συχνά, όταν κάτι δεν είναι αναγνωρίσιμο περιγράφεται ως αφηρημένο. Στην αφηρημένη τέχνη οι καλλιτέχνες δημιουργούν μέσα από σχήματα,**

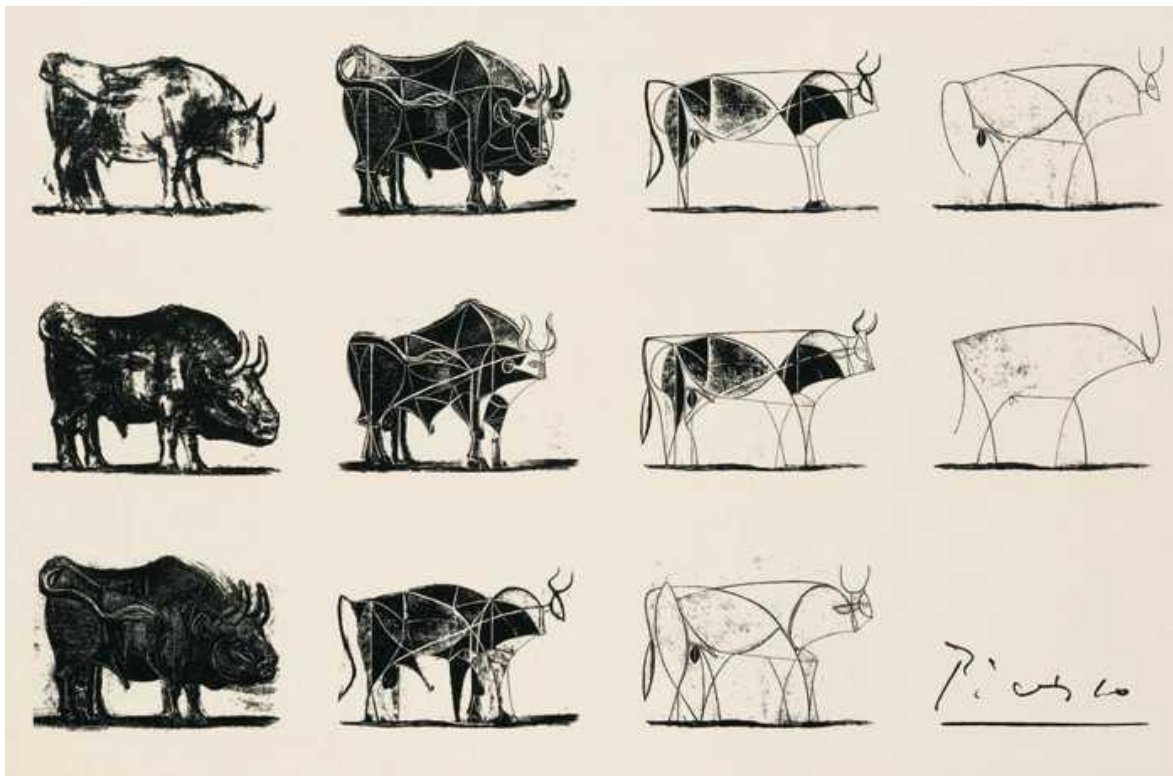
γραμμές και χρώματα χωρίς να αναπαριστούν κάτι συγκεκριμένο. Οι φόρμες και το χρώμα αρκούν για να συγκινήσουν τον θεατή (Ρηντ κ.ά., 1993).



Εικόνα 1: Βασίλι Καντίνσκι, *Κίτρινο, Κόκκινο, Μπλε*, 1925, λάδι σε καμβά, Musée National d' Art Moderne, Centre Georges Pompidou, Παρίσι

Στο έργο του Καντίνσκι *Κίτρινο, Κόκκινο, Μπλε* (βλ. Εικόνα 1) απεικονίζονται γεωμετρικά σχήματα, ευθείες και ελικοειδείς γραμμές σε σχέση με τα κυρίαρχα τρία βασικά χρώματα αλλά και άλλα σε μια ολοκληρωμένη σύνθεση. Πρόκειται για ένα **μη παραστατικό έργο, αλλιώς αφηρημένο**, καθώς ο καλλιτέχνης δημιούργησε χωρίς να αναπαραστήσει κάτι συγκεκριμένο.

Αντίθετα η **αφαίρεση** πηγάζει από εικόνες με αναφορά τα αντικείμενα, τους χώρους, τους ανθρώπους. Ο/Η καλλιτέχνης δεν αντιγράφει την πραγματικότητα αλλά την απλοποιεί ή την παραμορφώνει. Για παράδειγμα, η σειρά από έντεκα λιθογραφίες του Πικάσο με τη Μελέτη του Ταύρου ξεκίνησε με ένα άρτια σχεδιασμένο ζώο και κατέληξε με τη μορφή του να αποτυπώνεται μόνο με λίγες καμπύλες γραμμές (βλ. Εικόνα 2).



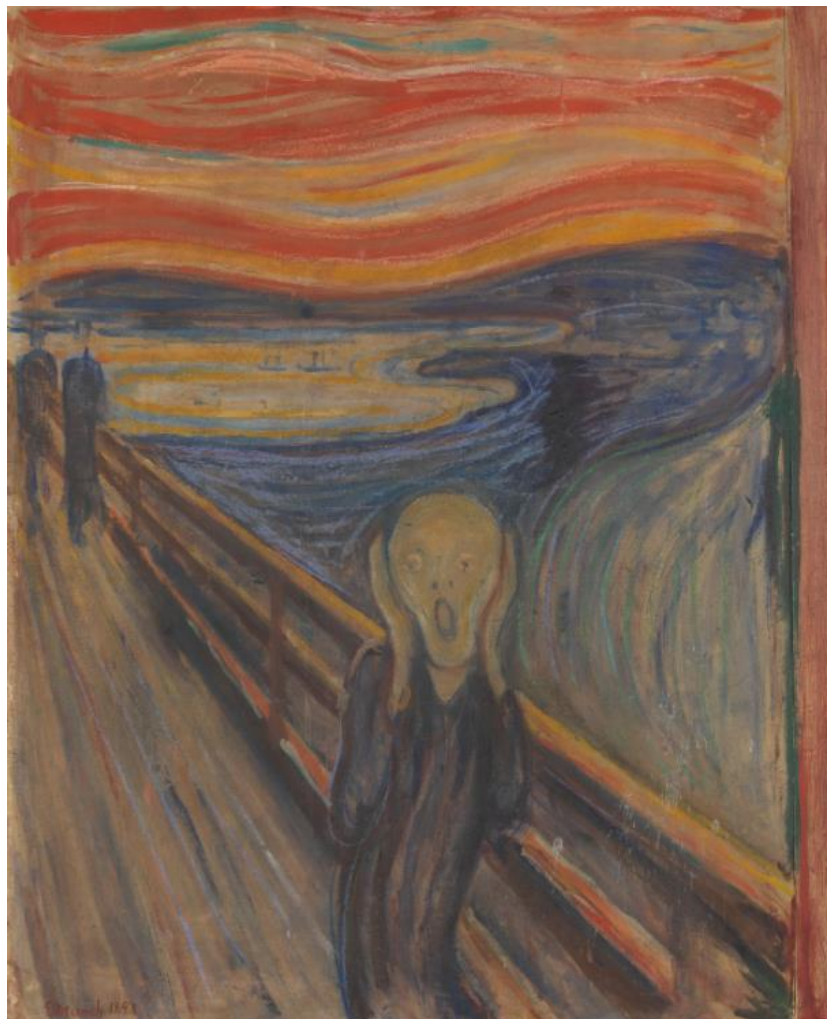
Εικόνα 2: Πάμπλο Πικάσο, *Μελέτη Ταύρος*, 1945-1946, λιθογραφίες

### Το καλλιτεχνικό στυλ

Κατά τη διάρκεια του 19<sup>ου</sup> - 20<sup>ου</sup> αιώνα εμφανίζονται καλλιτέχνες και κινήματα (ομάδες καλλιτεχνών) όπως για παράδειγμα το κίνημα του ιμπρεσιονισμού, ντανταϊσμού, σουρεαλισμού κ.ά. Τα κινήματα αυτά αποτελούνται από ομάδες καλλιτεχνών με κοινές ιδεολογίες και συμβάσεις. Παράλληλα τα έργα τέχνης των καλλιτεχνών του 20<sup>ου</sup> αιώνα χαρακτηρίζονται από διακριτά κοινά γνωρίσματα. Για παράδειγμα:

α) στο κίνημα του εξπρεσιονισμού μπορείς να διακρίνεις την παραμόρφωση, τον αυθορμητισμό και τη συναισθηματική έκφραση (**εξπρεσιονιστικό στυλ** ή **εξπρεσιονισμός**, βλ. Εικόνα 3)

β) στο κίνημα του σουρεαλισμού είναι έντονο το στοιχείο του παράλογου και της φαντασίας (βλ. Εικόνα 4). Ο σουρεαλισμός ή το σουρεαλιστικό στυλ αναφέρεται στην τέχνη «η οποία αναπαριστά φανταστικές εικόνες αναμιγνύοντας το λογικό με το παράλογο, χρησιμοποιώντας τα όνειρα, τις φαντασιώσεις, το υποσυνείδητο για να δημιουργήσει μια νέα πραγματικότητα» (Lazzari & Shlesier, 2015, σελ.9).



Εικόνα 3: Έντβαρντ Μουνχ, *Η Κραυγή*, 1893, λάδι σε καμβά, Εθνική Πινακοθήκη Νορβηγίας, Όσλο

Το έργο *Η Κραυγή* δημιουργήθηκε από τον Μουνχ σε τέσσερις εκδοχές (με λάδι και με παστέλ), και είναι μέρος μιας σειράς έργων στην οποία εξερεύνησε τη μετάβαση στη μοντέρνα ζωή εστιάζοντας στα θέματα της αγάπης και του θανάτου, δίνοντας έμφαση στο νόημα παρά στη δεξιότητα εκτέλεσης (Temkin, 2012). Στο έργο, ο τρόμος και η απελπισία στο παραμορφωμένο πρόσωπο του ανθρώπου, αντανακλώνται στα έντονα χρώματα και στις στροβιλισμένες γραμμές του τοπίου. Ο καλλιτέχνης εκφράζει τα συναισθήματα του μπροστά στην πραγματικότητα, χωρίς να αναπαριστά την πραγματικότητα, γνώρισμα που χαρακτηρίζει τους εξπρεσιονιστές καλλιτέχνες.





Εικόνα 4: Χουάν Μιρό, Το καρναβάλι του Αρλεκίνου, 1924, λάδι σε καμβά, Albright-Knox Gallery, Μπάφαλο, Νέα Υόρκη

Στο *Καρναβάλι του Αρλεκίνου* ο Μιρό παρουσιάζει ποικίλα και παράξενα υβριδικά στοιχεία να τραγουδούν και να χορεύουν γύρω από τον Αρλεκίνο, ο οποίος έχει τη μορφή κιθάρας αλλά και λυπημένης φιγούρας με άδειο – τρυπημένο στομάχι. Ο Αρλεκίνος πιθανόν να είναι ο ίδιος ο καλλιτέχνης που, την περίοδο εκείνη, ήταν φτωχός και γυρνούσε σπίτι το βράδυ χωρίς φαγητό. Αρκετά από τα φανταστικά **σουρεαλιστικά στοιχεία** του πίνακα έχουν ανθρωπόμορφα χαρακτηριστικά και αγγίζουν τον κόσμο των ονείρων και του υποσυνείδητου (Albright-Knox Gallery).

Συχνά χρησιμοποιούνται οι όροι «**σουρεαλιστικό**» ή «**εξπρεσιονιστικό**», «**αφηρημένο**» ή «**αφαιρετικό**», «**ρεαλιστικό**» για να περιγράψουμε το **στυλ** ή **τεχνοτροπία** ενός έργου. Το καλλιτεχνικό στυλ αφορά κυρίως επαναλαμβανόμενα και διακριτά γνωρίσματα σε έργα τέχνης που είτε χαρακτηρίζουν ένα συγκεκριμένο μέρος και εποχή είτε αφορούν μια συγκεκριμένη ομάδα καλλιτεχνών. Το στυλ μπορεί επίσης να αναφέρεται στο έργο ενός/μιας μεμονωμένου/ης καλλιτέχνη, ο/η οποίος/α αναπτύσσει ένα μοναδικό προσωπικό στυλ, για παράδειγμα ο καλλιτέχνης Βίνσεντ Βαν Γκογκ είναι διάσημος για τους εκφραστικούς του χρωματισμούς που αποδίδονται σε χοντρές πινελιές με έντονα χρώματα (Lazzari & Shlesier, 2015).

## Ποιοι και Ποιες απουσιάζουν από την ιστορία της Μοντέρνας Τέχνης;

Έχει παρατηρηθεί ότι στα βιβλία ιστορίας της τέχνης, όπως για παράδειγμα στο βιβλίο του Ερνστ Γκόμπριχ «Το Χρονικό της Τέχνης», γίνεται αναφορά σε έργα καλλιτεχνών του Δυτικού Πολιτισμού (π.χ. Βαν Γκογκ, Πάμπλο Πικάσο). Ταυτόχρονα είναι εμφανές ότι πολλά από τα βιβλία της ιστορίας της μοντέρνας τέχνης έχουν αποκλείσει γυναίκες καλλιτέχνες, ή καλλιτέχνες που δεν συμπεριλήφθηκαν σε κάποιο καλλιτεχνικό κίνημα (outsiders) και πολιτισμικές κοινότητες (βλέπε Διήμερο Επιμόρφωσης Εκπαιδευτικών Δημοτικής Εκπαίδευσης 2021, αναφορά στην καλλιτέχνη Margaret Keen και στους Κύπριους καλλιτέχνες που έδρασαν μεταγενέστερα στην Κύπρο όπως την Καίτη Στεφανίδου).

## 3. Αξιοποίηση έργων τέχνης στο μάθημα των Εικαστικών Τεχνών

### 3.1 Τρόποι αξιοποίησης έργων τέχνης

Ο/Η εκπαιδευτικός του μαθήματος των Εικαστικών Τεχνών συχνά χρησιμοποιεί σε ψηφιακή μορφή ή σε μορφή ανατύπωσης έργα τέχνης. Τα έργα τέχνης μπορούν να αποτελέσουν:

#### α) Πηγή ιδεών για τον ίδιο τον εκπαιδευτικό

Χρησιμοποιεί έργα τέχνης και πληροφορίες που αφορούν πρακτικές που χρησιμοποιήθηκαν από άλλους/άλλες καλλιτέχνες/καλλιτέχνιδες, για να αναπτύξει εικαστικές δραστηριότητες χωρίς να δείξει τα συγκεκριμένα έργα στα παιδιά. Οι διαδικασίες αυτές αφορούν κυρίως την εικαστική έρευνα (έρευνα μέσα από τις πρακτικές των άλλων).

#### β) Πηγή ιδεών (για παρατήρηση και δημιουργία) για τους/τις μαθητές/μαθήτριες

Σε αυτή την περίπτωση ο/η εκπαιδευτικός χρησιμοποιεί έργα τέχνης σε αυθεντική μορφή (π.χ. στο μουσείο) ή σε ψηφιακή μορφή ή σε μορφή ανατύπωσης στο πλαίσιο μιας ενότητας για να ενισχύσει την παρατήρηση και τη δημιουργία (αυτή η περίπτωση αναλύεται στη συνέχεια του κειμένου).

#### γ) Βασική πηγή για τους/τις μαθητές/μαθήτριες με επίκεντρο την ιστορική σημασία του έργου τέχνης/αντικειμένου

Η ιστορική σημασία του έργου αφορά στο πλαίσιο δημιουργίας (την εποχή και τις ιστορικές πληροφορίες που εντοπίζονται στο έργο τέχνης) και μπορεί να είναι χρήσιμη μέσα από διαθεματικές προσεγγίσεις (π.χ. στο μάθημα της Ιστορίας) ή στο πλαίσιο διδασκαλίας της Ιστορίας της Τέχνης σε μεγαλύτερες ηλικίες (Βαθμίδα 3).

### 3.2 Οι εικαστικές δραστηριότητες μέσα από τη θέαση έργων τέχνης και η βιωματική προσέγγιση

Η αξιοποίηση έργων τέχνης στο μάθημα των Εικαστικών Τεχνών ως πηγή ιδεών για παρατήρηση και παραγωγή από τα παιδιά, βασίζεται σε θεωρίες που αφορούν στη βιωματική μάθηση, η οποία υποστηρίζεται από παιδαγωγούς όπως ο John Dewey, Jean Piaget και Lev Vygotsky.

Η βιωματική μάθηση, συνώνυμη με την ενεργητική μάθηση, θέτει ως βασική προϋπόθεση την οικοδόμηση της γνώσης, η οποία στηρίζεται:

- α) στη δημιουργία διασυνδέσεων ανάμεσα στο έργο τέχνης και την ίδια τη ζωή
- β) στην ενεργητική συμμετοχή (κάνοντας μαθαίνεις).

Λαμβάνοντας υπόψη τα πιο πάνω **οι εικαστικές δραστηριότητες είναι σημαντικό να:**

### **3.2.1 Επιτρέπουν διασυνδέσεις**

Οι διασυνδέσεις επιτυγχάνονται όχι μόνο με πληροφορίες που αφορούν στην ερμηνεία του έργου από τον/την καλλιτέχνη (π.χ. τον τίτλο του έργου, τις εμπειρίες του/της καλλιτέχνη), αλλά με νοήματα που να ενθαρρύνουν την κοινότητα της τάξης στο να δημιουργήσει μια κουλτούρα ιδεών έστω και αν αρκετές από αυτές μπορεί να φαίνονται αρχικά ανόητες ιδέες. Για παράδειγμα, αν ένα έργο παρουσιάζει μία σκηνή από ένα αστικό τοπίο τον 19<sup>ο</sup> αιώνα, ο/η εκπαιδευτικός μπορεί να συνδέσει αυτή τη σκηνή με κάτι που σχετίζεται με ένα σύγχρονο αστικό τοπίο. Η θέαση ενός έργου τέχνης δεν αρχίζει με πληροφορίες που αφορούν στο έργο (πού ή πότε). Τα έργα τέχνης είναι δυναμικά εργαλεία επειδή ακριβώς είναι ΔΙΑΧΡΟΝΙΚΑ και μπορούν να μιλήσουν σε εμάς διαμέσου του χρόνου.

Είναι σχεδόν αδύνατον να εξετάσουμε ένα έργο τέχνης μέσα από τη θεματική περιοχή Πολιτιστική Κληρονομιά, εστιάζοντας μόνο στις ιδέες του/της καλλιτέχνη ή της εποχής του/της και γι' αυτό τον λόγο είναι σημαντικό α) να επικεντρωνόμαστε σε συγκεκριμένες έννοιες (βλ. Δείκτες Επάρκειας), β) να ενισχύουμε τις διασυνδέσεις και με άλλες Θεματικές Περιοχές του Αναλυτικού Προγράμματος.

### **3.2.2 Επιτρέπουν την πολυτροπική έκφραση και τα διαφορετικά στυλ μάθησης**

Οι εικαστικές δραστηριότητες βασίζονται στην αλληλεπίδραση της θέασης και παραγωγής και για να γίνει αυτό εφικτό, οι δραστηριότητες πρέπει να επιτρέπουν τον διάλογο μέσα από λεκτικούς και μη λεκτικούς τρόπους ακόμη και στην περίπτωση όπου ο/η εκπαιδευτικός δείχνει στους/στις μαθητές/μαθήτριες μια εικόνα ενός έργου τέχνης. Ο διάλογος μπορεί α) να περιλαμβάνει ερωτήματα, στα οποία οι μαθητές/μαθήτριες ανταποκρίνονται λεκτικά, β) να ενθαρρύνει της συμμετοχή των μαθητών/ριών σε δραστηριότητες με τη χρήση άλλων αισθήσεων ή σημειωτικών τρόπων (ήχοι, κίνηση, σχέδιο, γραπτό κείμενο). Συχνά χρησιμοποιείται και ο όρος «εν σώματη μάθηση» (embodiment) (βλέπε σχετικό παράδειγμα της ενότητας *Πραγματικότητα ή φαντασία* στη σελ.16).

### **3.2.3 Ενισχύονται μέσα από διαδικασίες υποστήριξης της μάθησης από τον/την εκπαιδευτικό**

Ο/Η εκπαιδευτικός:

*-χρησιμοποιεί την επίδειξη και δρα ως μοντέλο.*

Για παράδειγμα μπορεί να δείξει την ανάμειξη χρωμάτων με νερομπογιά όπου κρατά ο ίδιος το πινέλο και σε χαρτί αναμιγνύει τα χρώματα.

*- διατυπώνει κατάλληλα και στοχευμένα ερωτήματα που αφορούν στην καλλιέργεια δεξιοτήτων* όπως η παρατήρηση, η ανάπτυξη ιδεών, η περιγραφή, η ερμηνεία.

Οι διαδικασίες αυτές λειτουργούν ως επαναλαμβανόμενες ρουτίνες και αποτελούν δεξιότητες σημαντικές στην ενίσχυση της δημιουργικής και κριτικής σκέψης (βλέπε παραδείγματα σελ.14).

*- επιλέγει τις πιο σημαντικές πληροφορίες και δίνει χρόνο για επεξεργασία* πληροφοριών και την τεκμηρίωσή τους. Για παράδειγμα όταν ο/η εκπαιδευτικός επιδιώκει να καλλιέργησει την παρατήρηση είναι σημαντικό να επιλέξει αντί ένα μεγάλο αριθμό ψηφιακών εικόνων (5 - 6 έργα τέχνης), να επικεντρωθεί σε ένα ή δύο έργα και να δώσει χρόνο για ουσιαστική παρατήρηση.

#### 4. Αναλυτικό Πρόγραμμα Εικαστικών Τεχνών

Το περιεχόμενο του Α.Π. Εικαστικών Τεχνών προσεγγίζεται σε όλες τις βαθμίδες με βάση τους Δείκτες Επιτυχίας και Δείκτες Επάρκειας, οι οποίοι επιδιώκουν την καλλιέργεια της εικαστικής έκφρασης και σκέψης μέσα από πέντε Θεματικές Περιοχές: Ταυτότητα, Χώρος – Τόπος, Κοινωνία και Ζωή, Πολιτιστική Κληρονομιά, Πολιτισμός της Εικόνας. Οι Θεματικές Περιοχές μπορούν να δημιουργήσουν διασυνδέσεις με τον εαυτό και το άμεσο περιβάλλον, αλλά και με τον κόσμο της τέχνης και πιο συγκεκριμένα την Ιστορία της Τέχνης. Οι Θεματικές Περιοχές χρησιμοποιούνται ως σημεία εκκίνησης για την ανάπτυξη εικαστικών δραστηριοτήτων.

Το συγκεκριμένο Θεωρητικό Πλαίσιο επικεντρώνεται σε Δείκτες που αφορούν έργα μοντέρνας τέχνης μέσα από τον Δείκτη 1.8 της Θεματικής Περιοχής «Πολιτιστική Κληρονομιά», εστιάζοντας στην ευρωπαϊκή διάσταση της τέχνης μέσα από τα πιο κάτω:

- μορφή, χρώματα και σχήματα
- απεικόνιση συναισθημάτων
- το παράλογο, το παράξενο και το τυχαίο.

Ο/Η εκπαιδευτικός καλείται να σχεδιάσει και εφαρμόσει κατά τη διάρκεια της σχολικής χρονιάς 1-2 ενότητες με έμφαση καλλιτέχνες και έργα μοντέρνας τέχνης στον δυτικό πολιτισμό.

#### ΘΕΜΑΤΙΚΗ ΠΕΡΙΟΧΗ: ΠΟΛΙΤΙΣΤΙΚΗ ΚΛΗΡΟΝΟΜΙΑ (Βαθμίδα 2)

##### *Η ευρωπαϊκή διάσταση της τέχνης – Η Ιστορία της Τέχνης*

Οι μαθητές και οι μαθήτριες να είναι σε θέση να διερευνούν υλικά και ιδέες σε σχέση με την πολιτιστική κληρονομιά	1.7. Να διακρίνουν την πολιτιστική κληρονομιά της Κύπρου και τις σχέσεις της με άλλους πολιτισμούς, συνδέοντας το παρελθόν με το παρόν	1.7.1. Κοινά και διαφορετικά χαρακτηριστικά που αφορούν στην τοπική πολιτιστική κληρονομιά ή/και σε άλλους πολιτισμούς (π.χ. παιδιών που ανήκουν στην κοινότητα του σχολείου) σε σχέση με: - αυθεντικούς χώρους (π.χ. κτίρια, μνημεία, θρησκευτικοί χώροι, μουσεία, πινακοθήκες) - αντικείμενα, έργα τέχνης/ εικόνες/ταινίες - την αρχαία κυπριακή τέχνη (π.χ. ομοιώματα από αρχαιολογικά ευρήματα, αγγεία κ.ά.) - μύθους, αφηγήσεις και έθιμα - αειφορικές πρακτικές που χρησιμοποιούν άνθρωποι της παράδοσης σε διαφορετικές περιοχές της Κύπρου (π.χ. στη χειροτεχνία, στην αρχιτεκτονική)
---	--	--

	<p>1.8. Να εκφράζουν στοιχεία που αφορούν στην τοπική και παγκόσμια πολιτιστική κληρονομιά</p>	<p>1.8.1. Η κυπριακή, ευρωπαϊκή και παγκόσμια πολιτιστική κληρονομιά σε σχέση με τα πιο κάτω (και οι διασυνδέσεις τους με άλλες θεματικές περιοχές):</p> <ul style="list-style-type: none"> <li>- μορφή, χρώματα και σχήματα</li> <li>- απεικόνιση συναισθημάτων</li> <li>- το παράλογο, το παράξενο και το τυχαίο</li> <li>- ιστορικά πρόσωπα (π.χ. βασίλισσες και βασιλιάδες, ιππότες)</li> <li>- ελληνική μυθολογία</li> </ul> <p>1.8.2. Η σημασία της προστασίας και διατήρησης της πολιτιστικής κληρονομιάς ενός τόπου</p>
--	--	---

## 5. Προτάσεις για εικαστικές δραστηριότητες με έμφαση την παρατήρηση έργων τέχνης

Για την ενίσχυση δεξιοτήτων που αφορούν τόσο στην παρατήρηση όσο και στη δημιουργία μπορούν να χρησιμοποιηθούν εικαστικές δραστηριότητες που σχετίζονται

- με εργαλεία
- με ρουτίνες σκέψης

### 5.1 Εργαλεία

Τα εργαλεία αναφέρονται σε διαδικασίες οι οποίες ενισχύουν τα διαφορετικά στυλ μάθησης και την πολυτροπική έκφραση. Οι διαδικασίες αυτές μπορεί να εστιάζονται:

- στο σχέδιο, π.χ. τα παιδιά παρατηρούν τις γραμμές της εικόνας, κάνουν κινήσεις με το χέρι τους στον αέρα και στη συνέχεια σχεδιάζουν
- στις πολλαπλές αισθήσεις, π.χ. τα παιδιά καλούνται να συνδέσουν ήχους με τις γραμμές και τα σχήματα της εικόνας
- στο γραπτό κείμενο, π.χ. τα παιδιά παρατηρούν την εικόνα και καταγράφουν μια λίστα με λέξεις σχετικές με αυτήν
- σε λεκτικά παιχνίδια, π.χ. τα παιδιά παρατηρούν την εικόνα, φαντάζονται και περιγράφουν τι συμβαίνει όταν μπαίνουν μέσα σε αυτήν

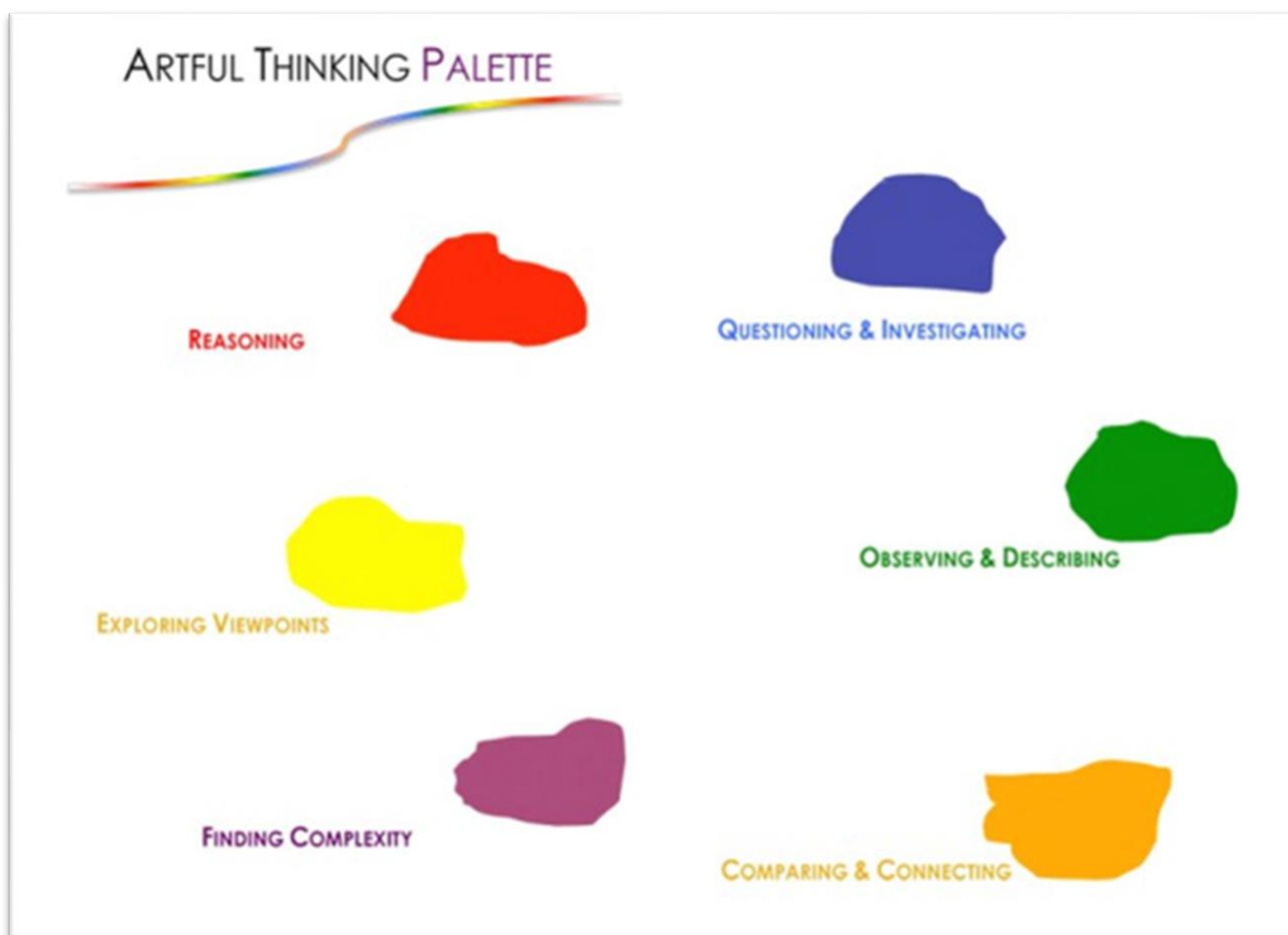
## 5.2 Ρουτίνες Σκέψης (στρατηγικές για ενίσχυση της συζήτησης)

Οι ρουτίνες σκέψης αναφέρονται: α) σε ερωτήματα και μια σειρά από σύντομα στάδια, τα οποία καλλιεργούν δεξιότητες στοχασμού (thinking dispositions), β) στην παρατήρηση και ερμηνεία έργων τέχνης. Ένα μοντέλο που χρησιμοποιεί αυτές τις ρουτίνες σκέψης είναι το **Artful Thinking (AT)**.

### Μοντέλο *Artful Thinking (AT)* (Harvard Graduate School of Education)

Το Artful Thinking αναπτύχθηκε από το Harvard Graduate School of Education, Project Zero. Στόχοι του μοντέλου Artful Thinking είναι να βοηθήσει τους/τις εκπαιδευτικούς να δημιουργήσουν πολλαπλές συνδέσεις ανάμεσα στα έργα τέχνης και τα θέματα που διδάσκουν, και να χρησιμοποιήσουν τη δυναμική της τέχνης για την ανάπτυξη του τρόπου σκέψης των παιδιών.

Το μοντέλο **Artful Thinking (AT)** αναλύει μέσα από μία παλέτα έξι χρωμάτων τις δεξιότητες στοχασμού (thinking dispositions).





Η κάθε δεξιότητα στοχασμού - και το κάθε χρώμα - είναι συνδεδεμένα με διάφορες ρουτίνες σκέψης.

-Το χρώμα **μπλε Ρωτώ, Αναρωτιέμαι, Ερευνώ** αναφέρεται σε ρουτίνες σκέψης που αφορούν ερωτήματα διερεύνησης

- βλέπω/σκέφτομαι/ αναρωτιέμαι ή απορώ
- δημιουργικές ερωτήσεις
- σκέφτομαι/προβληματίζομαι/ερευνώ

-Το χρώμα **πράσινο Παρατηρώ και Περιγράφω** συνδέεται με ρουτίνες σκέψης οι οποίες περιλαμβάνουν προσεκτική παρατήρηση του έργου τέχνης και εκ νέου παρουσίαση.

-Το χρώμα **πορτοκαλί Συγκρίνω και Συνδέω** εμπειριέχει την εξερεύνηση αντιπαράθεσεων και την αναζήτηση συνδέσεων.

- Το χρώμα **μοβ Διερευνώ την Πολυπλοκότητα** περιλαμβάνει την αποκάλυψη πολλαπλών διαστάσεων και επιπέδων σε σχέση με τα στοιχεία και θέματα που εμπειριέχονται στο έργο.

-Το χρώμα **κίτρινο Εξετάζω από Διαφορετικές Γωνίες** συμπεριλαμβάνει την εξέταση πραγμάτων από διαφορετικές οπτικές γωνίες.

- Το χρώμα **κόκκινο Αιτιολογώ** περιλαμβάνει την επιχειρηματολογία και την αναζήτηση αποδεικτικών στοιχείων.

Για την εφαρμογή των ρουτινών σκέψης ακολουθούνται βήματα, συνήθως σε μορφή ερωτήσεων. Η συχνή επανάληψη των ρουτινών βοηθά στην εκμάθησή τους από τα παιδιά, γι' αυτό οι εκπαιδευτικοί μπορούν εύκολα να τις διδάξουν και τα παιδιά να τις μάθουν. Μπορούν να χρησιμοποιηθούν ξανά και ξανά σε διάφορα μαθήματα ώστε να γίνουν μέρος

της κουλτούρας της τάξης. Κάθε ρουτίνα σκέψης: α) μπορεί να χρησιμοποιηθεί με κάθε παιδί σε ατομικό επίπεδο ή ομαδικά, β) μπορεί να εφαρμοστεί από μόνη της ή να συνδυαστεί με κάποιες άλλες.

## **Αδυναμία του μοντέλου προσέγγισης όσον αφορά στο μάθημα των Εικαστικών Τεχνών**

Στο **Artful Thinking (AT)** υπάρχει μια σημαντική αδυναμία. Το μοντέλο εμβαθύνει κυρίως στην παρατήρηση μέσα από τον προφορικό διάλογο και δεν συνδέει την παρατήρηση με τη δημιουργία. Στις ενότητες Εικαστικών Τεχνών που έχουν σχεδιαστεί, έχει ληφθεί υπόψιν ότι για την ανάπτυξη εικαστικών δραστηριοτήτων είναι σημαντικό τα παιδιά να παρατηρούν με πολλαπλούς τρόπους και να δημιουργούν. Γι' αυτό και έχουν ενσωματωθεί τόσο ρουτίνες σκέψης όσο και εργαλεία που προκαλούν την ανάπτυξη ιδεών και ενισχύουν τη διαδικασία παραγωγής.

### **Ρουτίνες Σκέψης – Παραδείγματα**

Οι ακόλουθες ρουτίνες σκέψης έχουν εφαρμοστεί με τη μορφή εργαλείων στο πλαίσιο ενοτήτων στο μάθημα Εικαστικών Τεχνών από εκπαιδευτικούς σε παιδιά Δ, Ε και ΣΤ τάξης. Ο πιο κάτω πίνακας αναφέρεται στις ρουτίνες σκέψης και εργαλεία που χρησιμοποιήθηκαν σε κάθε ενότητα.

<b>A. ΣΤΡΑΤΗΓΙΚΕΣ ΜΕ ΕΜΦΑΣΗ ΤΗΝ ΠΑΡΑΤΗΡΗΣΗ ΚΑΙ ΣΥΖΗΤΗΣΗ</b>		
<b>ΠΑΛΕΤΑ ΧΡΩΜΑΤΩΝ (δεξιότητες στοχασμού)</b>	<b>Εργαλεία – Ρουτίνες σκέψης</b>	<b>Πηγή</b>
<i>Παρατηρώ και Περιγράφω (χρώμα πράσινο)</i>	<i>Παιγνίδι Εξερεύνησης (The Elaboration Game)</i>	Artful Thinking
<i>Συγκρίνω και Συνδέω (χρώμα πορτοκαλί)</i>	<i>Δημιουργικές Συγκρίσεις (Creative Comparisons)</i>	Artful Thinking
<i>Εξετάζω από Διαφορετικές Γωνίες (χρώμα κίτρινο)</i>	<i>Μπείτε μέσα στο έργο (Step inside)</i>	Artful Thinking
<b>B. ΣΤΡΑΤΗΓΙΚΕΣ ΜΕ ΕΜΦΑΣΗ ΤΗ ΣΥΖΗΤΗΣΗ ΚΑΙ ΣΥΝΔΕΣΗ ΜΕ ΤΗ ΔΗΜΙΟΥΡΓΙΑ</b>		
<b>ΠΑΛΕΤΑ ΧΡΩΜΑΤΩΝ (δεξιότητες στοχασμού)</b>	<b>Εργαλεία - Ρουτίνες Σκέψης</b>	<b>Πηγή</b>
	<i>DJ the artwork</i>	Museum of Modern Art
<i>Παρατηρώ και Περιγράφω (χρώμα πράσινο)</i>	<i>Χρώματα/Σχήματα/Γραμμές (Colours/Shapes /Lines)</i>	Artful Thinking



## Α. ΣΤΡΑΤΗΓΙΚΕΣ ΜΕ ΕΜΦΑΣΗ ΤΗΝ ΠΑΡΑΤΗΡΗΣΗ ΚΑΙ ΣΥΖΗΤΗΣΗ

### ι) Δεξιότητα στοχασμού: *Παρατηρώ και Περιγράφω (χρώμα πράσινο)*

#### Περιγραφή

Η δεξιότητα στοχασμού *Παρατηρώ και Περιγράφω* καταπιάνεται με τη σύλληψη και την επικοινωνία εντυπώσεων, συμπεριλαμβανομένων των συναισθηματικών και αισθητηριακών εντυπώσεων. Οι ρουτίνες σε αυτή την περιοχή τονίζουν την προσεκτική και παρατεταμένη παρατήρηση, καθώς και τη λεπτομερή περιγραφή. Κεντρικές ερωτήσεις μπορεί να είναι οι εξής:

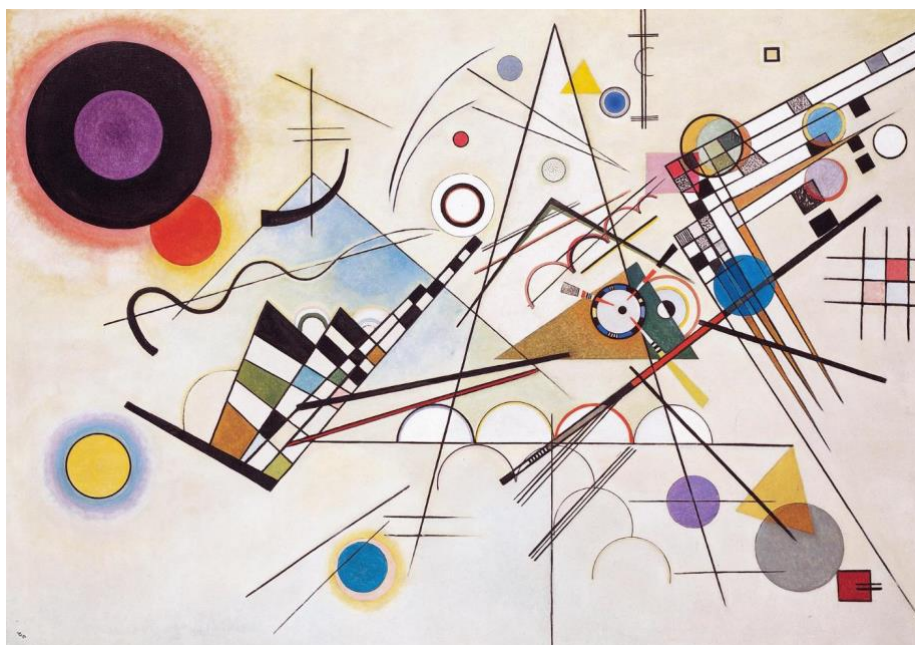
- Τι παρατηρείτε;
- Ποιες είναι οι λεπτομέρειες;

#### **Εργαλείο - Ρουτίνα: Παιγνίδι Εξερεύνησης (The Elaboration Game)**

Το εργαλείο *Παιγνίδι Εξερεύνησης* προτρέπει τα παιδιά να παρατηρήσουν προσεκτικά τις λεπτομέρειες ενός έργου και να αναπτύξουν προφορική περιγραφή. Ενθαρρύνει τον διαχωρισμό μεταξύ της παρατήρησης και ερμηνείας, ζητώντας τους να κρατήσουν τις προσωπικές τους ερμηνείες για το τέλος του παιχνιδιού.

#### Παράδειγμα

Στην ενότητα *Πραγματικότητα ή Φαντασία* (ΥΠΑΝ, Δημοτική Εκπαίδευση, 2021) παρουσιάζεται το έργο του Καντίνσκι «Σύνθεση αρ. VIII» (βλ. εικόνα 5) και ο/η εκπαιδευτικός χρησιμοποιεί το Παιγνίδι Εξερεύνησης: τα παιδιά καλούνται να φανταστούν μία νοητή γραμμή που χωρίζει το έργο σε δύο μέρη και να παρατηρήσουν το πάνω μέρος του έργου εστιάζοντας σε ένα μέρος του ή ένα σημείο.



Εικόνα 5: Βασίλι Καντίνσκι «Σύνθεση αρ. VIII», λάδι σε καμβά, 1923, The Guggenheim Museum, Νέα Υόρκη

Ο/Η εκπαιδευτικός παροτρύνει τα παιδιά να περιγράψουν μόνο ό,τι βλέπουν και να μη δώσουν τις δικές τους ερμηνείες ή εικασίες. Ένα άλλο παιδί συνεχίζει την ίδια διαδικασία, και πάλι για το πάνω κομμάτι. Συνεχίζει ένα τρίτο παιδί για το κάτω κομμάτι, και ένα τέταρτο για το κάτω κομμάτι ή μέχρι να γίνει ικανοποιητική παρατήρηση και συζήτηση. Τα παιδιά αναμένεται να περιγράψουν την εικόνα με φράσεις όπως «βλέπω ένα κύκλο, ένα μεγάλο τρίγωνο και μια διαγώνια γραμμή που περνά από το τρίγωνο».

Ακολούθως ο/η εκπαιδευτικός καλεί τα παιδιά να εκφράσουν τι πιστεύουν ότι αντιπροσωπεύει το συγκεκριμένο μέρος, το οποίο έχουν περιγράψει. Οι ερωτήσεις που υποβάλλονται μπορεί να είναι οι ακόλουθες:

- Τι πιστεύετε ότι βλέπετε;
- Πώς το έχετε καταλάβει; Πώς το ξέρετε;
- Τι σας κάνει να αναρωτιέστε;

Η ερώτηση «Τι πιστεύετε ότι βλέπετε;» βοηθά τα παιδιά να παρατηρούν. Η ερώτηση «Πώς το έχετε καταλάβει; Πώς το ξέρετε;» τα βοηθά να τεκμηριώσουν τις απόψεις τους (π.χ. είναι ένας πλανήτης επειδή έχει φωτιές γύρω του, ή μοιάζει με ήλιο που λάμπει) και να εκφράσουν τις δικές τους ερμηνείες. Η ερώτηση «Τι σας κάνει να αναρωτιέστε;» δημιουργεί προβληματισμό και χρειάζεται να επεξηγηθεί με υποερωτήματα. Για παράδειγμα ο/η εκπαιδευτικός ενθαρρύνει τα παιδιά να διατυπώσουν ερωτήματα όπως: «Τι θα μπορούσαμε να ρωτήσουμε σε σχέση με το θέμα ή για τον καλλιτέχνη;»

## **ii) Δεξιότητα στοχασμού: Συγκρίνω και Συνδέω (χρώμα πορτοκαλί)**

### **Περιγραφή**

Η δεξιότητα στοχασμού «Συγκρίνω και Συνδέω» περιλαμβάνει τη χρήση της φαντασίας για οικοδόμηση διορατικών συγκρίσεων και συνδέσεων. Οι ρουτίνες σκέψης σε αυτόν τον τομέα επικεντρώνονται στην πραγματοποίηση συγκρίσεων και αναλογιών και εξερεύνηση της δύναμης λεκτικών και οπτικών μεταφορών. Κεντρικές ερωτήσεις μπορεί να είναι οι εξής:

- Τι άλλο είναι παρόμοιο;
- Πώς αυτό συνδέεται με άλλα πράγματα που γνωρίζετε;

### **Εργαλείο - Ρουτίνα: Δημιουργικές Συγκρίσεις (Creative Comparisons)**

Αυτό το εργαλείο ενθαρρύνει τη μεταφορική και δημιουργική σκέψη, που είναι σημαντικές στην πρακτική των καλλιτεχνών. Οι μεταφορές προκαλούν τη φαντασία, έτσι ώστε να δημιουργήσει συγκρίσεις μεταξύ ανόμοιων πραγμάτων, οδηγώντας συχνά σε βαθύτερη και πλουσιότερη κατανόηση του καθενός από αυτά.

### **Παράδειγμα**

Στην ενότητα *Κόβω, κολλώ, δημιουργώ* (ΥΠΑΝ, Δημοτική Εκπαίδευση, 2021) παρουσιάζεται στα παιδιά το έργο του Ματς «Η θλίψη του βασιλιά» (βλ. εικόνα 6) και εφαρμόζεται το εργαλείο Δημιουργικές Συγκρίσεις.



Εικόνα 6: Χένρι Ματίς «Η θλίψη του βασιλιά», 1952, γκούας και ζωγραφισμένο χαρτί, Centre Georges Pompidou, Παρίσι

Τα παιδιά καλούνται να παρατηρήσουν το έργο τέχνης και να ανταποκριθούν στο εξής:

- Αν αυτό το έργο ήταν φαγώσιμο, τι μπορεί να ήταν;

Αναμένεται ότι θα προκύψουν απαντήσεις που θα αναφέρονται στη συσχέτιση των χρωμάτων και των φαγητών (π.χ. πράσινο σαν το αβοκάντο). Η διαδικασία επαναλαμβάνεται και με δεύτερο ή/και τρίτο παιδί. Απαντώντας τα παιδιά στο ερώτημα «Τι θα ήταν αυτό το έργο αν ήταν κάτι φαγώσιμο», κάνουν άμεσες αναφορές στα μορφολογικά και δομικά στοιχεία και προκαλούν διασυνδέσεις με συναισθήματα και καταστάσεις. Η ερώτηση θα μπορούσε να διαφοροποιηθεί ως εξής:

- Αν αυτό το έργο ήταν παιχνίδι, τι παιχνίδι θα ήταν;
- Αν ήταν φυτό, σπορ, μουσική;

### **iii) Δεξιότητα στοχασμού: Εξετάζω από Διαφορετικές Γωνίες (χρώμα κίτρινο)**

#### **Περιγραφή**

Με τη δεξιότητα στοχασμού «Εξετάζω από Διαφορετικές Γωνίες» δίνεται έμφαση στη διαφορετική προοπτική, στην υπόδυση ρόλων, στην ενσυναίσθηση και στην παρατήρηση μέσα από διάφορους φακούς (π.χ. σκέφτομαι σαν ιστορικός). Κεντρικές ερωτήσεις μπορεί να είναι οι εξής:

- Με ποιους διαφορετικούς τρόπους θα μπορούσατε να το δείτε;
- Πώς π.χ. .... φαίνεται από διαφορετικές οπτικές γωνίες;

### **Εργαλείο - Ρουτίνα: Μπείτε μέσα στο έργο (Step inside)**

Το εργαλείο αυτό, βοηθά τα παιδιά να δουν νέες οπτικές σε σχέση με ερμηνείες που θα μπορούσαν να δοθούν σε μια εικόνα/έργο τέχνης, να ζωντανέψουν αφηρημένες έννοιες, εικόνες ή γεγονότα και τα ενθαρρύνει, μέσω της ενσυναίσθησης, να κάνουν προσωπικές συνδέσεις με ένα θέμα.

#### **Παράδειγμα**

Στην ίδια ενότητα *Κόβω, κολλώ, δημιουργώ*, τα παιδιά καλούνται να απαντήσουν τα εξής ερωτήματα:

- Τι θα λέγατε αν σας έλεγα ότι υπάρχει ένας βασιλιάς στο έργο; (Έζησε πριν από 70-80 χρόνια).
- Ποιος μπορεί να είναι και γιατί;
- Μπείτε μέσα στο έργο και πάρτε τη θέση του βασιλιά. Πώς νομίζετε ότι νιώθει; Προσέξτε ότι είναι η μοναδική μορφή, στην οποία έχει χρησιμοποιηθεί υπερβολικά το μαύρο χρώμα; - Γιατί να είναι μαύρη η φιγούρα του βασιλιά; Τι μπορεί να τον απασχολεί;

Στη συνέχεια ο/η εκπαιδευτικός καλεί τα παιδιά να παρατηρήσουν το έργο, να «μπουν» μέσα σε αυτό και να πάρουν τον ρόλο ενός στοιχείου ή μιας μορφής. Για παράδειγμα τα παιδιά μπορούν να πάρουν το ρόλο της κιθάρας και να πουν «Μου αρέσει να παίζω μουσική και να διασκεδάζω τον βασιλιά».

## **B. ΣΤΡΑΤΗΓΙΚΕΣ ΜΕ ΕΜΦΑΣΗ ΤΗ ΣΥΖΗΤΗΣΗ ΚΑΙ ΣΥΝΔΕΣΗ ΜΕ ΤΗ ΔΗΜΙΟΥΡΓΙΑ**

### **i) Εργαλείο - Ρουτίνα: DJ the artwork (Museum of Modern Art)**

Το εργαλείο αυτό χρησιμοποιείται σε μεγαλύτερες ηλικίες παιδιών και κυρίως για παιδιά τα οποία μπορεί να τα ενδιαφέρει η μουσική. Ο/Η εκπαιδευτικός συνήθως επιλέγει για παρατήρηση εικόνες με έργα τέχνης, τα οποία είναι μη παραστατικά. Το συγκεκριμένο εργαλείο ενθαρρύνει την παρατήρηση ενός έργου τέχνης με τη χρήση σημειωτικών τρόπων (στην περίπτωση αυτή χρησιμοποιείται ο ήχος, η μελωδία) και αισθήσεων (π.χ. ακοής). Ο/Η εκπαιδευτικός αρχικά δίνει χρόνο (1 λεπτό) στα παιδιά να παρατηρήσουν την εικόνα του έργου τέχνης σε ψηφιακή μορφή ή σε εκτύπωση. Προαιρετικά, μπορεί να καλέσει τα παιδιά να γράψουν ή να πουν επίθετα που να περιγράφουν αυτό που βλέπουν π.χ. χαοτικό, δυνατό, σκοτεινό, χαρούμενο, τρομακτικό, ανάκατο, ακατάστατο, συμμετρικό, ρυθμικό, εντυπωσιακό, έντονο κ.ά. Στη συνέχεια ο/η εκπαιδευτικός επιλέγει και παρουσιάζει στα παιδιά διαφορετικά μουσικά κομμάτια ή τους δίνει την ευκαιρία να αποφασίσουν τα ίδια τα μουσικά κομμάτια, διατυπώνοντας το εξής ερώτημα: «Ποια μουσική θα μπορούσε να ταιριάξει στο έργο τέχνης που παρατηρείτε;», «Ποιο ήχο θα είχε αυτή η λέξη που χαρακτηρίζει την εικόνα που παρατηρείτε;»

Εναλλακτικές ιδέες για δραστηριότητες: Ο/Η εκπαιδευτικός μπορεί να διατυπώσει ερωτήματα τα οποία να βοηθήσουν τα παιδιά να παρατηρήσουν εστιασμένα κάποια σημεία

του έργου τέχνης και να αναπτύξουν τις δικές τους ιδέες όπως: «Αν η γραμμή ήταν ήχος, τι ήχος θα μπορούσε να ήταν;» ή «αν ο συγκεκριμένος ήχος ήταν κύκλος, τι μέγεθος θα είχε;»

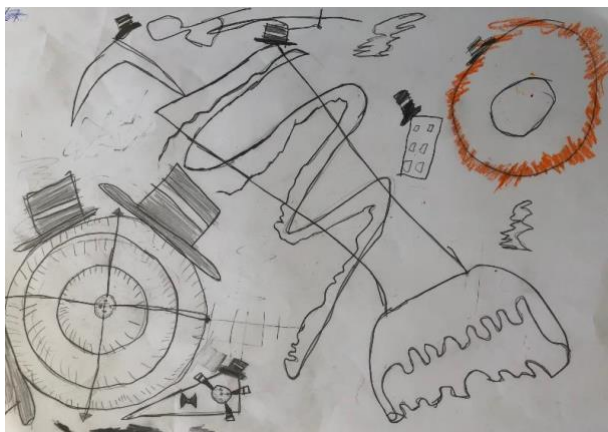
### Παράδειγμα

Στην πρώτη ενότητα *Πραγματικότητα ή Φαντασία* (ΥΠΑΝ, Δημοτική Εκπαίδευση, 2021) χρησιμοποιούνται σημειωτικοί τρόποι (ήχοι, μουσική) για να προκαλέσουμε διασυνδέσεις ανάμεσα στις εικόνες και αισθήσεις, και προτείνεται η χρήση του εργαλείου DJ the artwork. Ο/Η εκπαιδευτικός παρουσιάζει το έργο τέχνης του Καντίνσκι «Σύνθεση αρ. VIII» (βλ. εικόνα 5) και καλεί τα παιδιά να συνδέσουν ήχους με τα εικαστικά στοιχεία του έργου. Στη συνέχεια τα παιδιά επιλέγουν ένα από τα τρία μουσικά κομμάτια που παρουσιάζει ο/η εκπαιδευτικός και το συσχετίζουν με το έργο τέχνης αιτιολογώντας την απόφασή τους (π.χ. δυνατοί ήχοι = μεγάλα σχήματα). Η διαδικασία επαναλαμβάνεται με τα παιδιά να ακούνε τα μουσικά κομμάτια και να σχεδιάζουν γραμμές και σχήματα (βλ. εικόνες 7 και 8).

Ερωτήσεις όπως «Αν η ευθεία γραμμή ήταν ένας ήχος, ποιος θα ήταν;» και «Ποιο σημείο του έργου δείχνει έντονο ήχο;» βοηθούν τα παιδιά να παρατηρήσουν εστιασμένα το έργο επιλέγοντας κάποιο εικαστικό στοιχείο από το έργο (π.χ. γραμμές ή σχήματα) και να το εκφράσουν μέσα από ήχους, όπως π.χ. ευθεία γραμμή = απαλός ήχος, χαοτική γραμμή = έντονος ήχος.

Ο/Η εκπαιδευτικός στη συνέχεια καλεί τα παιδιά να ακούσουν τρία διαφορετικά μουσικά κομμάτια και να επιλέξουν ποιο κομμάτι ταιριάζει με την εικόνα του έργου αιτιολογώντας την απόφασή τους. Τα ρωτάει:

- Τι παρατηρείτε για τη σχέση που δημιουργείται μεταξύ του μουσικού σας κομματιού και του έργου; Αναμένεται να ακουστούν από τα παιδιά παραδείγματα π.χ. για δυνατούς ήχους μεγάλα σχήματα, για γρήγορη μουσική ανάκατες γραμμές, ή γραμμές που καλύπτουν η μία την άλλη.



Εικόνες 7 και 8: Έργα παιδιών

**ii) Δεξιότητα στοχασμού: Παρατηρώ και Περιγράφω (χρώμα πράσινο)**

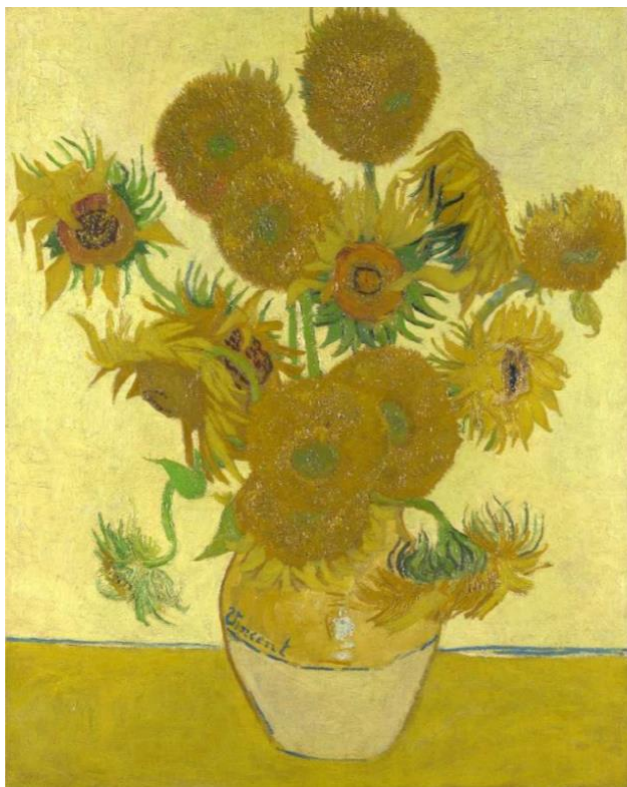
**Εργαλείο - Ρουτίνα: Χρώματα/Σχήματα/Γραμμές**

Η ρουτίνα σκέψης *Χρώματα/Σχήματα/Γραμμές* καλλιεργεί την παρατήρηση μέσω της περιγραφής. Βοηθάει τα παιδιά να κάνουν λεπτομερείς παρατηρήσεις εστιάζοντας την προσοχή τους στα εικαστικά στοιχεία του έργου. Η ρουτίνα μπορεί να χρησιμοποιηθεί για οποιαδήποτε μορφή εικόνας ή/και για παρατήρηση αντικειμένων. Μπορεί να συνδυαστεί με άλλες ρουτίνες ή να χρησιμοποιηθεί από μόνη της. Περιλαμβάνει τις πιο κάτω οδηγίες και ερωτήματα:

- Παρατήρησε την εικόνα για λίγο.
- Τι χρώματα βλέπεις;
- Τι σχήματα βλέπεις;
- Τι γραμμές βλέπεις;

### *Παράδειγμα*

Στην τρίτη ενότητα *Τα ηλιοτρόπια του Βαν Γκογκ* (ΥΠΑΝ, Δημοτική Εκπαίδευση, 2021) χρησιμοποιείται η ρουτίνα *Χρώματα/Σχήματα/Γραμμές* μέσα από την οποία απομονώνεται στο έργο τέχνης το χρώμα κίτρινο και οι τόνοι και αποχρώσεις του. Ο/Η εκπαιδευτικός διασυνδέει τις παρατηρήσεις των παιδιών με διαδικασίες εικαστικού πειραματισμού.



Εικόνα 9: Βίνσεντ Βαν Γκογκ «Ηλιοτρόπια», 1888, λάδι σε καμβά, Εθνική Πινακοθήκη, Λονδίνο

Παρουσιάζεται στα παιδιά το συγκεκριμένο έργο (βλ. εικόνα 9) και καλούνται με ερωτήσεις να δώσουν τις δικές τους απαντήσεις και ερμηνείες μετά από λεπτομερή παρατήρηση, εστιάζοντας την προσοχή τους στο χρώμα:

- Τι έχει ζωγραφίσει ο καλλιτέχνης κίτρινο;
- Γιατί όμως επιλέγει το κίτρινο χρώμα;

- Μπορείτε να μετρήσετε τις διαφορετικές αποχρώσεις και τόνους του κίτρινου; Μπορείτε να μαντέψετε τον συνολικό αριθμό;

Τα παιδιά παίζουν το παιγνίδι «Κοντά έπεσες» όπου μαντεύουν και όποιος ή όποια πλησιάσει περισσότερο είναι ο/η νικητής/νικήτρια.

Στη συνέχεια δοκιμάζουν να φτιάξουν τους δικούς τους τόνους και αποχρώσεις του κίτρινου χρησιμοποιώντας παστέλ. Δημιουργούν όσα πιο πολλά κίτρινα χρώματα μπορούν με διαφορετικές τονικότητες και ακολούθως εντοπίζουν ποια από τα χρώματα που δημιούργησαν υπάρχουν στα ηλιοτρόπια του Βαν Γκογκ. Ονομάζουν τα διαφορετικά κίτρινα που έχουν φτιάξει και μπορούν να ζωγραφίσουν ένα από τα ηλιοτρόπια χρησιμοποιώντας την τεχνοτροπία του καλλιτέχνη (μικρές και εμφανείς γραμμές, όπως οι πινελιές του καλλιτέχνη).

## 6. Επίλογος

Η πραγματική εμπειρία με την Τέχνη είναι πάντα περίπλοκη και ενδιαφέρουσα όταν προχωρήσουμε στη σημασία και ουσία του έργου τέχνης σε σχέση με τον εαυτό μας και τον κόσμο. Τα έργα τέχνης αποτελούν δυναμικά εργαλεία επειδή μπορούν να μιλήσουν στους ανθρώπους διαμέσου του χρόνου, μεταδίδοντας ιδέες που δεν αφορούν μόνο το θέμα ή την τεχνική τους.

Για να γίνει κατορθωτή αυτή η διασύνδεση των έργων τέχνης με τη ζωή είναι απαραίτητο ο/η εκπαιδευτικός:

α) να χρησιμοποιεί κατάλληλες εκπαιδευτικές πηγές και έργα τέχνης,

β) να δίνει τον χρόνο στα παιδιά για την παρατήρηση μίας εικόνας/έργου τέχνης

γ) να αναπτύσσει εικαστικές δραστηριότητες, οι οποίες προκαλούν πολλαπλές ερμηνείες και την παραγωγή ιδεών από τα ίδια τα παιδιά

δ) να χρησιμοποιεί κατάλληλες στρατηγικές και πολλαπλούς σημειωτικούς τρόπους για την παρατήρηση και ερμηνεία μίας εικόνας/έργου τέχνης.

## Βιβλιογραφικές Αναφορές και Σύνδεσμοι

### Αγγλόφωνη βιβλιογραφία

Artful Thinking Final Report (2014). Retrieved from <http://pzartfulthinking.org/wp-content/uploads/2014/09/ArtfulThinkingFinalReport-1.pdf> (March 2023)

Artful Thinking, <http://pzartfulthinking.org/> Retrieved March 2023.

Albright-Knox Gallery, Carnaval d'Arlequin (Carnival of Harlequin). Retrieved from <https://www.albrightknox.org/artworks/rca19408-carnaval-darlequin-carnival-harlequin> (September 2023)

Cain, A. (2019), *Picasso's Drawings of Bulls Inspired Apple's Famously Simple Designs*. Retrieved from [https://www.artsy.net/article/artsy-editorial-picassos-drawings-bulls-inspired-apples-famously-simple-designs?fbclid=IwAR14LXBkl8R9y3KmUkK0GtEidYI3RITi8EL\\_hmUTmx0z8150njxmH8C3wnl](https://www.artsy.net/article/artsy-editorial-picassos-drawings-bulls-inspired-apples-famously-simple-designs?fbclid=IwAR14LXBkl8R9y3KmUkK0GtEidYI3RITi8EL_hmUTmx0z8150njxmH8C3wnl) (September 2021)

Harvard Graduate School of Education, *Project Zero, Artful Thinking, Thinking Routines* Retrieved from <http://www.pz.harvard.edu/thinking-routines> (January 2023)

Lazzari M., Shlesier D. (2015) (5<sup>th</sup> ed). *Exploring Art: A Global, Thematic Approach*. Cengage Learning: UK

Museum of Modern Art (MOMA). *Art & Activity: Interactive Strategies for Engaging with Art* (online course), <https://www.coursera.org/learn/art-activity>

SmithsonianX. *Teaching Critical Thinking through Art with the National Gallery of Art* (online course), <https://www.edx.org/course/teaching-critical-thinking-through-art-with-the-na>

Temkin, A. (2012) *The Scream: Edvard Munch*. New York, The Museum of Modern Art.

Thinking Pathways, <https://thinkingpathwayz.weebly.com/connectextendchallenge.html>

### Ελληνόφωνη βιβλιογραφία

Ρηνιτ, Χ. κ.ά. (1993). *Λεξικό Εικαστικών Τεχνών*. Αθήνα: Υποδομή.

*Η Ιστορία πίσω από την Κραυγή του Έντβαρντ Μουνκ* (2014). Ανάκτηση από <https://www.lifo.gr/san-simera/i-istoria-piso-apo-tin-kraygi-toy-entbarnt-mouynk>



- Υπουργείο Παιδείας και Πολιτισμού (2016). *Αναλυτικό Πρόγραμμα Εικαστικών Τεχνών*. Ανάκτηση από <http://eikad.schools.ac.cy/index.php/el/eikastiki-agogi/analytiko-programma>
- Υπουργείο Παιδείας και Πολιτισμού Κύπρου (2012). *Οδηγός Εκπαιδευτικού Δημοτικής Εκπαίδευσης, Νέο Αναλυτικό Πρόγραμμα Εικαστικών Τεχνών*. Λευκωσία: ΥΠΠ, Δημοτική Εκπαίδευση, Παιδαγωγικό Ινστιτούτο.
- Υπουργείο Εθνικής Παιδείας και Θρησκευμάτων Ελλάδας, Παιδαγωγικό Ινστιτούτο (2008). Ι. Αντωνόπουλος, Μ. Δουκάκη. *Εικαστικά Γ΄ Γυμνασίου*. Αθήνα: Εκδόσεις ΟΕΔΒ.
- Υπουργείο Παιδείας και Πολιτισμού (2016). *Έργα Κυπρίων Καλλιτεχνών της Πρώτης και Δεύτερης Γενιάς*. Λευκωσία: ΥΠΠ, Δημοτική Εκπαίδευση, Παιδαγωγικό Ινστιτούτο. Ανάκτηση από <http://eikad.schools.ac.cy/index.php/el/erga-kyprion-kallitechnon>
- Υπουργείο Παιδείας και Πολιτισμού Κύπρου (2000). *Παγκόσμια Ιστορία της Τέχνης. Από την Αναγέννηση μέχρι και τον 20<sup>ο</sup> αιώνα, Γ΄ Γυμνασίου*. Λευκωσία: Διεύθυνση Μέσης Εκπαίδευσης, Υπηρεσία Ανάπτυξης Προγραμμάτων.
- ΥΠΑΝ, Δημοτική Εκπαίδευση (2019). *Εικαστική Γλώσσα και Δημιουργικές Διαδικασίες*. Ανάκτηση από <https://eikad.schools.ac.cy/index.php/el/epimorfosi/diimero-ekpaideftikou>
- ΥΠΑΝ, Δημοτική Εκπαίδευση (2021). *Διήμερο Επιμόρφωσης Εκπαιδευτικών Δημοτικής Εκπαίδευσης για το μάθημα της Τέχνης, Διάδραση και Αλληλεπίδραση με έργα Μοντέρνας Τέχνης*. Ανάκτηση από [https://archeia.moec.gov.cy/sd/727/parousiasi\\_diadراسi\\_kai\\_allilepidراسi\\_me\\_erga\\_monter\\_nas\\_technis.pdf](https://archeia.moec.gov.cy/sd/727/parousiasi_diadراسi_kai_allilepidراسi_me_erga_monter_nas_technis.pdf)
- ΥΠΑΝ, Δημοτική Εκπαίδευση (2021). *Διήμερο Επιμόρφωσης Εκπαιδευτικών Δημοτικής Εκπαίδευσης για το μάθημα της Τέχνης, Ενότητα: Πραγματικότητα ή Φαντασία*; Ανάκτηση από [https://archeia.moec.gov.cy/sd/727/enotita\\_pragmatikotita\\_i\\_fantasia.pdf](https://archeia.moec.gov.cy/sd/727/enotita_pragmatikotita_i_fantasia.pdf)
- ΥΠΑΝ, Δημοτική Εκπαίδευση (2021). *Διήμερο Επιμόρφωσης Εκπαιδευτικών Δημοτικής Εκπαίδευσης για το μάθημα της Τέχνης, Ενότητα: Κόβω, κολλώ, δημιουργώ*. Ανάκτηση από [https://archeia.moec.gov.cy/sd/727/enotita\\_kovo\\_kollo\\_dimiourgo.pdf](https://archeia.moec.gov.cy/sd/727/enotita_kovo_kollo_dimiourgo.pdf)
- ΥΠΑΝ, Δημοτική Εκπαίδευση (2021). *Διήμερο Επιμόρφωσης Εκπαιδευτικών Δημοτικής Εκπαίδευσης για το μάθημα της Τέχνης, Ενότητα: Τα ηλιοτρόπια του Βαν Γκογκ*. Ανάκτηση από [https://archeia.moec.gov.cy/sd/727/enotita\\_ta\\_iliotropia\\_tou\\_van\\_gogh.pdf](https://archeia.moec.gov.cy/sd/727/enotita_ta_iliotropia_tou_van_gogh.pdf)