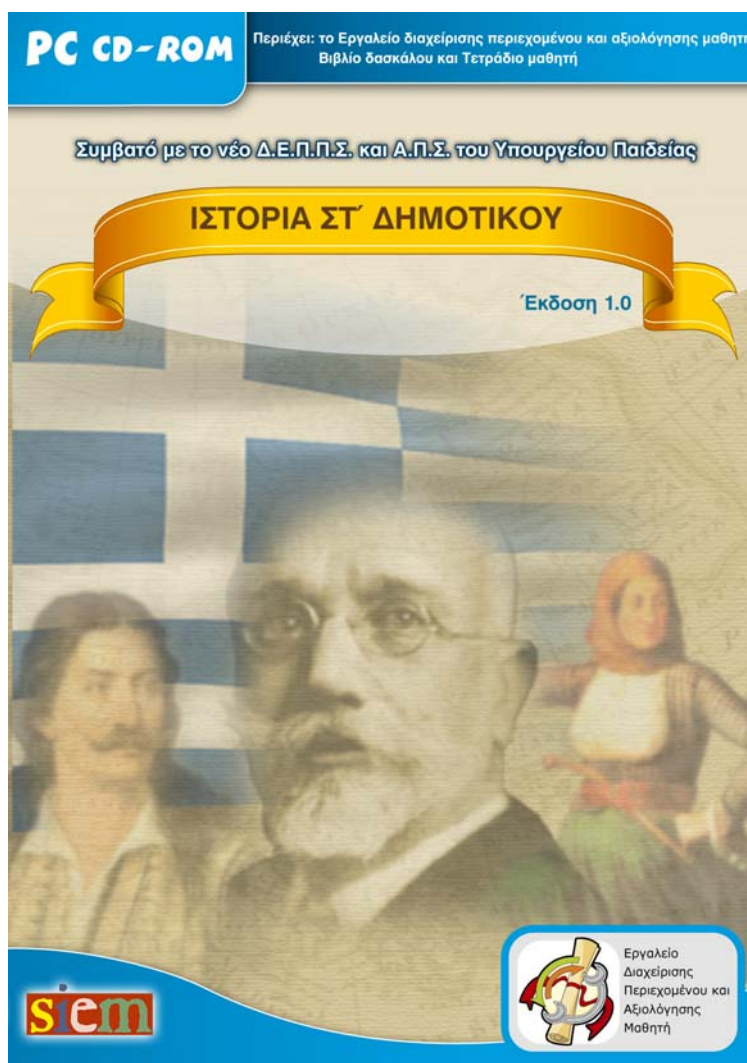


ΟΔΗΓΟΣ ΕΓΚΑΤΑΣΤΑΣΗΣ ΚΑΙ ΕΓΧΕΙΡΙΔΙΟ ΧΡΗΣΗΣ

ΙΣΤΟΡΙΑ ΣΤ' ΔΗΜΟΤΙΚΟΥ

Έκδοση 1.0



Δημιουργός – Εκδότης, © 2008 SIEM
Τηλ. 210-7299571, Φαξ: 210-7299572
email: siem@siem.gr

ΠΕΡΙΕΧΟΜΕΝΑ

1	ΕΛΑΧΙΣΤΕΣ ΑΠΑΙΤΗΣΕΙΣ ΛΕΙΤΟΥΡΓΙΑΣ.....	3
2	ΤΕΧΝΙΚΕΣ ΛΕΠΤΟΜΕΡΕΙΕΣ.....	3
3	ΕΓΚΑΤΑΣΤΑΣΗ / ΑΠΕΓΚΑΤΑΣΤΑΣΗ ΠΡΟΓΡΑΜΜΑΤΟΣ.....	3
	3.1 ΟΔΗΓΙΕΣ ΕΓΚΑΤΑΣΤΑΣΗΣ	3
	3.2 ΟΔΗΓΙΕΣ ΑΠΕΓΚΑΤΑΣΤΑΣΗΣ	7
	3.3 ΟΘΟΝΗ ΔΙΑΧΕΙΡΙΣΗΣ ΠΡΟΓΡΑΜΜΑΤΩΝ	8
	3.4 ΛΕΙΤΟΥΡΓΙΑ ΤΟΥ ΛΟΓΙΣΜΙΚΟΥ ΜΕΣΩ ΔΙΑΔΙΚΤΥΑΚΗΣ (WEB) ΕΦΑΡΜΟΓΗΣ	8
4	ΠΡΟΓΡΑΜΜΑ «ΙΣΤΟΡΙΑ ΣΤ’ ΔΗΜΟΤΙΚΟΥ (1.0)».....	9
	4.1 ΕΚΚΙΝΗΣΗ ΤΟΥ ΠΡΟΓΡΑΜΜΑΤΟΣ	9
	4.2 ΚΕΝΤΡΙΚΗ ΟΘΟΝΗ	9
	4.2.1 ΙΣΤΟΡΙΑ ΣΤ’ ΔΗΜΟΤΙΚΟΥ	10
	4.2.2 ΕΚΠΑΙΔΕΥΤΙΚΟ ΛΟΓΙΣΜΙΚΟ ΜΕΣΑ ΑΠΟ ΤΟ ΕΡΓΑΛΕΙΟ ΔΙΑΧΕΙΡΙΣΗΣ ΠΕΡΙΕΧΟΜΕΝΟΥ ΚΑΙ ΑΞΙΟΛΟΓΗΣΗΣ ΜΑΘΗΤΗ.....	16
	4.3 ΜΠΑΡΑ	17
5	ΤΕΤΡΑΔΙΟ ΜΑΘΗΤΗ	20
6	ΕΡΓΑΛΕΙΟ ΔΙΑΧΕΙΡΙΣΗΣ ΠΕΡΙΕΧΟΜΕΝΟΥ ΚΑΙ ΑΞΙΟΛΟΓΗΣΗΣ ΜΑΘΗΤΗ	21
	6.1 ΕΙΣΑΓΩΓΗ	21
	6.2 ΕΚΚΙΝΗΣΗ ΤΟΥ ΠΡΟΓΡΑΜΜΑΤΟΣ	21
	6.3 ΛΕΙΤΟΥΡΓΙΑ ΤΟΥ ΠΡΟΓΡΑΜΜΑΤΟΣ	21
	6.4 ΔΙΑΧΕΙΡΙΣΗ ΤΑΞΕΩΝ / ΜΑΘΗΤΩΝ	22
	6.5 ΔΙΑΧΕΙΡΙΣΗ ΟΜΑΔΩΝ ΑΣΚΗΣΕΩΝ	25
	6.5.1 ΔΗΜΙΟΥΡΓΙΑ ΟΜΑΔΑΣ ΑΣΚΗΣΕΩΝ	26
	6.5.2 ΔΙΟΡΘΩΣΗ	29
	6.5.3 ΛΕΠΤΟΜΕΡΕΙΕΣ.....	29
	6.5.4 ΔΙΑΓΡΑΦΗ	30
	6.5.5 ΠΡΟΣΘΗΚΗ	30
	6.6 ΚΑΘΟΡΙΣΜΟΣ ΑΞΙΟΛΟΓΗΣΗΣ	31
	6.7 ΕΜΦΑΝΙΣΗ ΑΠΟΤΕΛΕΣΜΑΤΩΝ	32
7	ΑΝΤΙΜΕΤΩΠΙΣΗ ΠΙΘΑΝΩΝ ΠΡΟΒΛΗΜΑΤΩΝ	35

1 ΕΛΑΧΙΣΤΕΣ ΑΠΑΙΤΗΣΕΙΣ ΛΕΙΤΟΥΡΓΙΑΣ

- Microsoft ® Windows 98/ME/2000/XP/VISTA
- Ανάλυση οθόνης 800X600 και 65536 χρώματα
- Οδηγός CD ROM
- Κάρτα ήχου
- Συμβατότητα με Adobe® Flash® Player 8

Να σημειωθεί ότι όσο περισσότερη μνήμη RAM και ταχύτερο επεξεργαστή έχετε στο σύστημά σας, τόσο καλύτερα θα ανταποκρίνεται το πρόγραμμα.

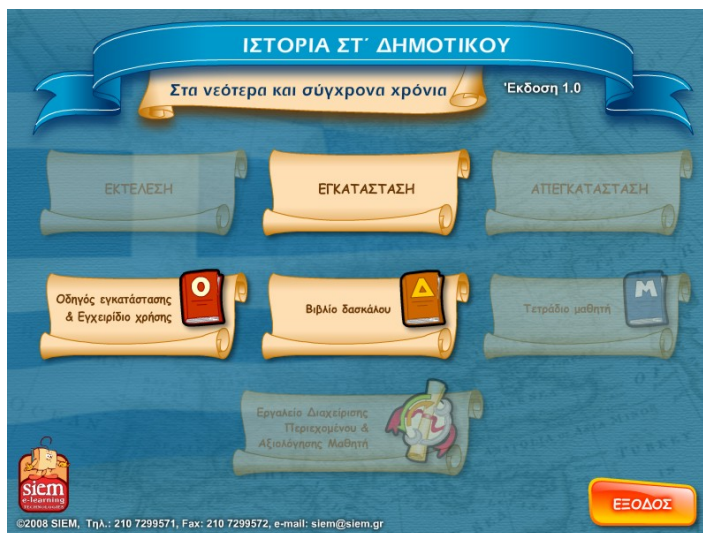
2 ΤΕΧΝΙΚΕΣ ΛΕΠΤΟΜΕΡΕΙΕΣ

Καλό θα ήταν κατά τη διάρκεια εκτέλεσης του προγράμματος «**Ιστορία ΣΤ΄ Δημοτικού (1.0)**» να μην τρέχουν παράλληλα άλλες εφαρμογές, ιδιαίτερα αν το σύστημά σας ικανοποιεί μόνο τις ελάχιστες απαιτήσεις.

3 ΕΓΚΑΤΑΣΤΑΣΗ / ΑΠΕΓΚΑΤΑΣΤΑΣΗ ΠΡΟΓΡΑΜΜΑΤΟΣ

3.1 ΟΔΗΓΙΕΣ ΕΓΚΑΤΑΣΤΑΣΗΣ

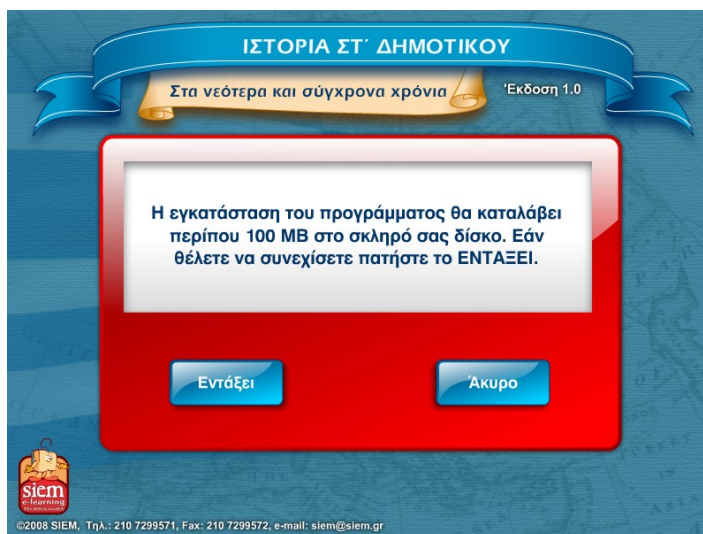
Μόλις τοποθετήσετε το CD-ROM στον οδηγό του, εμφανίζεται το παράθυρο με την «**ΑΔΕΙΑ ΧΡΗΣΗΣ**» του λογισμικού προϊόντος. Διαβάστε προσεκτικά το κείμενο και πατήστε **ΝΑΙ**, αν αποδέχεστε τους όρους που περιέχει (αν πατήσετε **ΟΧΙ** το πρόγραμμα εγκατάστασης τερματίζεται). Αφού αποδεχτείτε τους όρους της άδειας χρήσης θα εμφανιστεί η «**Οθόνη διαχείρισης προγραμμάτων**».




Οθόνη διαχείρισης προγραμμάτων

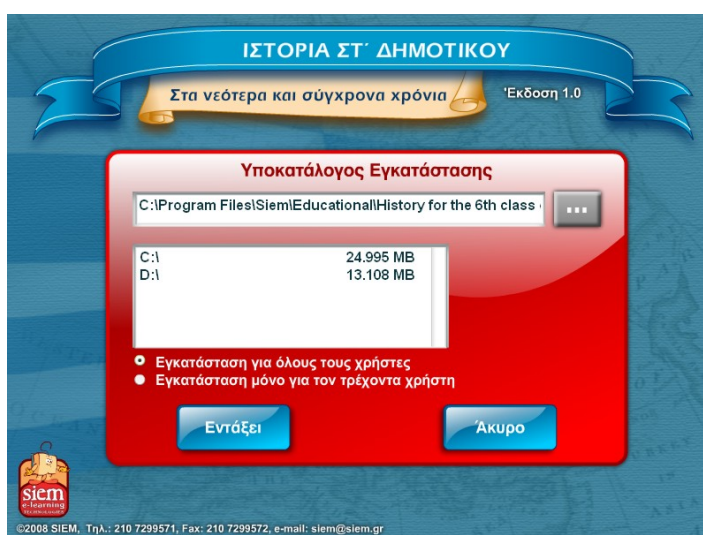
Από αυτήν, επιλέγοντας **Εγκατάσταση** και ακολουθώντας τις οδηγίες που σας δίνονται, εγκαθιστάτε στον υπολογιστή σας τον εκπαιδευτικό τίτλο «**Ιστορία ΣΤ΄ Δημοτικού (1.0)**», το **Εργαλείο διαχείρισης περιεχομένου και αξιολόγησης μαθητή**, καθώς και όλο το συνοδευτικό έντυπο υλικό του εκπαιδευτικού λογισμικού, σε ηλεκτρονική μορφή (Οδηγό εγκατάστασης και Εγχειρίδιο χρήσης, το Βιβλίο δασκάλου και το Τετράδιο μαθητή).

Συγκεκριμένα, από το κουμπί **Εγκατάσταση**, μεταβαίνετε στο παράθυρο που σας ενημερώνει πόσο χώρο θα καταλάβει στο δίσκο του υπολογιστή σας η συγκεκριμένη εγκατάσταση.



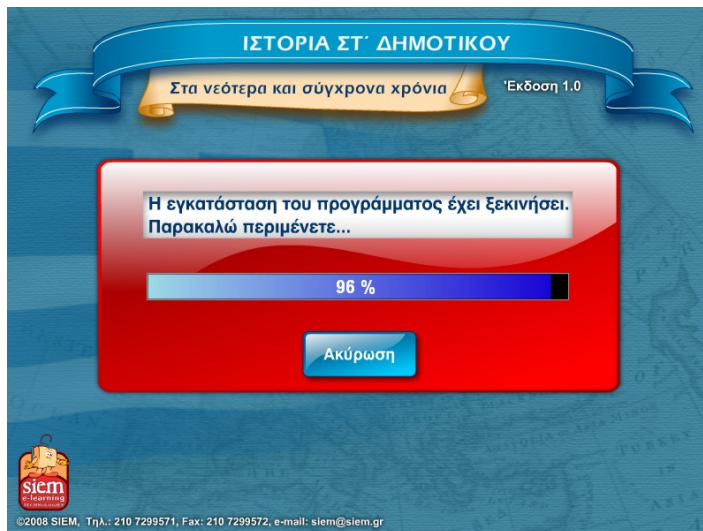
Παράθυρο που ενημερώνει για το χώρο στο δίσκο που θα καταλάβει το λογισμικό

Επιλέγοντας **Εντάξει**, εμφανίζεται το παράθυρο «**Υποκατάλογος εγκατάστασης**» όπου ορίζετε τον υποκατάλογο του δίσκου στον οποίο θα αντιγραφούν τα δεδομένα του προγράμματος. Πατώντας **Εντάξει** αποδέχεστε τον υποκατάλογο εγκατάστασης που προτείνει η εφαρμογή, ενώ επιλέγοντας το κουμπί  στο πάνω δεξιά μέρος του παραθύρου, μπορείτε να εγκαταστήσετε το πρόγραμμα σε άλλη περιοχή του υπολογιστή σας. Ταυτόχρονα το παράθυρο αυτό σας ενημερώνει για το διαθέσιμο χώρο σε κάθε δίσκο του υπολογιστή σας και σας προσφέρει την επιλογή για εγκατάσταση σε όλους τους χρήστες του συγκεκριμένου υπολογιστή («**Εγκατάσταση για όλους τους χρήστες**») ή μόνο στο συγκεκριμένο χρήστη («**Εγκατάσταση μόνο για τον τρέχοντα χρήστη**»).



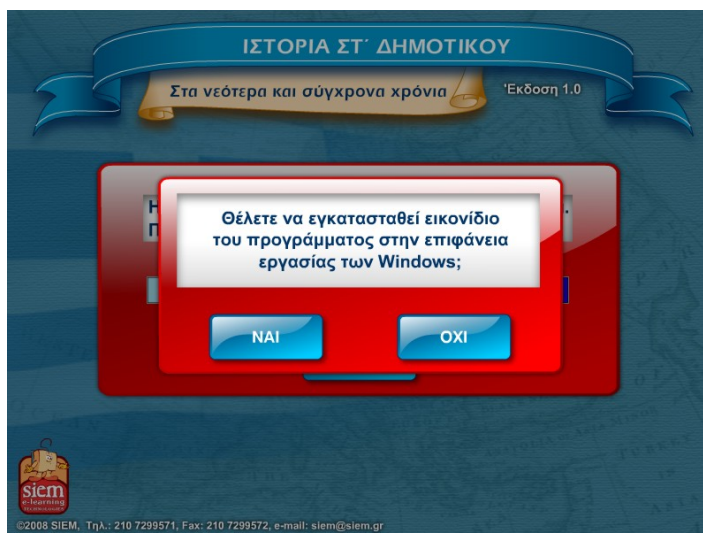
Παράθυρο Υποκαταλόγου Εγκατάστασης

Πατώντας **Εντάξει**, ακολουθεί το παράθυρο στο οποίο φαίνεται η σταδιακή εγκατάσταση του λογισμικού.




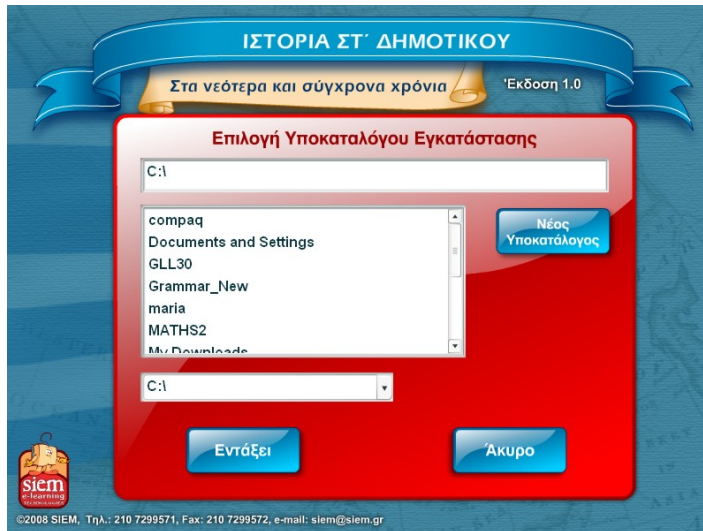
Παράθυρο εγκατάστασης

Αφού ολοκληρωθεί η εγκατάσταση, ένα άλλο παράθυρο σας δίνει τη δυνατότητα να επιλέξετε αν θέλει να δημιουργηθεί εικονίδιο συντόμευσης του εκπαιδευτικού τίτλου στην επιφάνεια εργασίας του υπολογιστή σας.



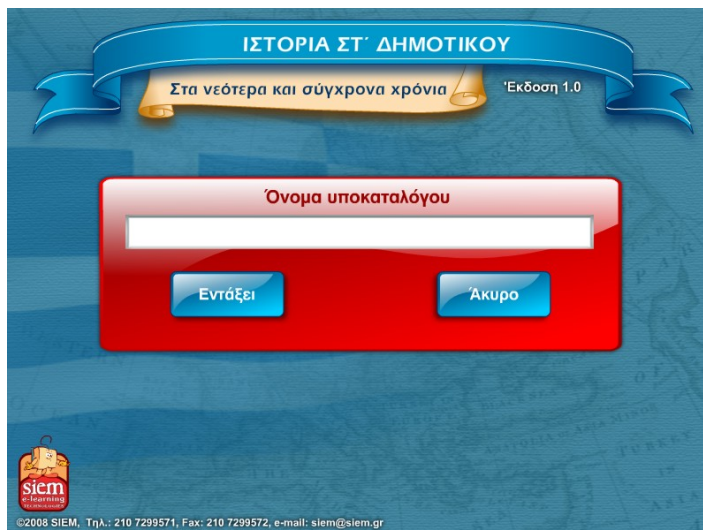
Παράθυρο για το εικονίδιο του προγράμματος

Από το παράθυρο «**Υποκατάλογος εγκατάστασης**», εάν από το κουμπί  επιλέξετε να εγκαταστήσετε το πρόγραμμα σε άλλη περιοχή του υπολογιστή σας, διαφορετική από την προτεινόμενη, τότε εμφανίζεται το παράθυρο «**Επιλογή Υποκαταλόγου εγκατάστασης**» από το οποίο μπορείτε να ορίσετε το δίσκο και τον υποκατάλογο στον οποίο θέλετε να γίνει η εγκατάσταση του προγράμματος, είτε από τους υπάρχοντες, είτε δημιουργώντας νέο από το κουμπί **Νέος Υποκατάλογος**.



Παράθυρο Επιλογής Υποκαταλόγου Εγκατάστασης

Επιλέγοντας **Νέος Υποκατάλογος** εμφανίζεται το παράθυρο «**Όνομα Υποκαταλόγου**» στο οποίο πρέπει να γράψετε το όνομα που θέλετε να έχει ο υποκατάλογός σας.



Παράθυρο για εισαγωγή ονόματος υποκαταλόγου

Στη συνέχεια, πατώντας διαδοχικά **Εντάξει**, ακολουθεί η εγκατάσταση του λογισμικού (Παράθυρο εγκατάστασης).

Αν η εγκατάσταση είναι επιτυχής, θα προστεθεί στο *Προγράμματα (Programs)* → *SIEM* η ομάδα *Εκπαιδευτικό (Educational)* που περιέχει την υποομάδα *Ιστορία ΣΤ' Δημοτικού (1.0)*, στην οποία μπορείτε να βρείτε τα προγράμματα **Απεγκατάσταση του «Ιστορία ΣΤ' Δημοτικού (1.0)»**, και **Ιστορία ΣΤ' Δημοτικού (1.0)**.

Σημείωση: Πριν την εγκατάσταση του λογισμικού, εάν τοποθετώντας το CD-ROM στον οδηγό του, η «**ΑΔΕΙΑ ΧΡΗΣΗΣ**» του δεν εμφανιστεί (πιθανόν η δυνατότητα AUTORUN του συστήματός σας να έχει απενεργοποιηθεί), τότε κάντε διπλό κλικ, αρχικά στο εικονίδιο «Ο υπολογιστής μου» (My computer), που βρίσκεται στην επιφάνεια εργασίας του υπολογιστή σας, στη συνέχεια στον οδηγό δίσκου στον οποίο έχετε τοποθετήσει το CD-ROM του λογισμικού και τέλος στο αρχείο **setup.exe**, για να εμφανιστεί η «**ΑΔΕΙΑ ΧΡΗΣΗΣ**» λογισμικού.

Αφού αποδεχτείτε τους όρους της άδειας χρήσης, και πριν την εμφάνιση της «**Οθόνης διαχείρισης προγραμμάτων**», το πρόγραμμα εγκατάστασης αναζητά αυτόματα τον Macromedia Flash Player (απαραίτητος για τη λειτουργία του λογισμικού) και τον Acrobat Reader (απαραίτητος για να μπορείτε να δείτε τον Οδηγό εγκατάστασης και Εγχειρίδιο χρήσης, το Βιβλίο δασκάλου και το Τετράδιο μαθητή). Σε περίπτωση που δεν βρει εγκατεστημένο στον υπολογιστή σας κάποιο από τα προγράμματα αυτά, εμφανίζεται ένα σχετικό μήνυμα για το εάν θέλετε να τα εγκαταστήσετε.

3.2 ΟΔΗΓΙΕΣ ΑΠΕΓΚΑΤΑΣΤΑΣΗΣ

Από την «**Οθόνη διαχείρισης προγραμμάτων**» επιλέγοντας **Απεγκατάσταση** και αφού απαντήσετε θετικά στο σχετικό μήνυμα επιβεβαίωσης, σβήνετε όλα τα αρχεία που μεταφέρθηκαν στο σκληρό δίσκο του υπολογιστή σας κατά την εγκατάσταση των προγραμμάτων.



Οθόνη διαχείρισης προγραμμάτων για την επιλογή της απεγκατάστασης

Σημείωση: Ο εκπαιδευτικός τίτλος μπορεί επίσης να απεγκατασταθεί επιλέγοντας Έναρξη → Προγράμματα → SIEM → Εκπαιδευτικό → «**Ιστορία ΣΤ' Δημοτικού (1.0)**» → **Απεγκατάσταση του «Ιστορία ΣΤ' Δημοτικού (1.0)**».

Προσοχή: Συνιστάται να γίνει επανεκκίνηση των Windows μόλις τελειώσει η απεγκατάσταση, για να αφαιρεθούν αυτόματα από το δίσκο σας τα προσωρινά αρχεία που έχει δημιουργήσει το πρόγραμμα.

3.3 ΟΘΟΝΗ ΔΙΑΧΕΙΡΙΣΗΣ ΠΡΟΓΡΑΜΜΑΤΩΝ

Η «**Οθόνη διαχείρισης προγραμμάτων**» εμφανίζεται μετά το παράθυρο της Άδειας Χρήσης του λογισμικού. Σε περίπτωση όμως που έχετε ήδη εγκαταστήσει το λογισμικό «**Ιστορία ΣΤ' Δημοτικού (1.0)**», η οθόνη αυτή εμφανίζεται αυτόματα είτε με διπλό κλικ στο εικονίδιο συντόμευσης του λογισμικού που βρίσκεται στην επιφάνεια εργασίας του υπολογιστή σας (αν κατά την εγκατάσταση έχετε επιλέξει να δημιουργηθεί), είτε επιλέγοντας: *Έναρξη* → *Προγράμματα* → *SIEM* → *Εκπαιδευτικό* → «**Ιστορία ΣΤ' Δημοτικού (1.0)**» → «**Ιστορία ΣΤ' Δημοτικού (1.0)**», είτε με την εκτέλεση του προγράμματος εγκατάστασης **setup.exe**.

Στην οθόνη αυτή, έχετε τις εξής επιλογές:

Εκτέλεση: Εκτελείτε τον εκπαιδευτικό τίτλο.

Προσοχή: Για να εκτελέσετε τον εκπαιδευτικό τίτλο θα πρέπει πρώτα να τον έχετε εγκαταστήσει στον υπολογιστή σας.

Εγκατάσταση: Εγκαθιστάτε στον υπολογιστή σας τον εκπαιδευτικό τίτλο «**Ιστορία ΣΤ' Δημοτικού (1.0)**», το **Εργαλείο διαχείρισης περιεχομένου και αξιολόγησης μαθητή**, καθώς και όλο το συνοδευτικό έντυπο υλικό του εκπαιδευτικού λογισμικού, σε ηλεκτρονική μορφή, όπως αναφέρθηκε παραπάνω.

Απεγκατάσταση: Σβήνονται όλα τα αρχεία που μεταφέρθηκαν στο σκληρό δίσκο του υπολογιστή σας κατά την εγκατάσταση του εκπαιδευτικού τίτλου και αφαιρείται η υποομάδα *Ιστορία ΣΤ' Δημοτικού (1.0)* από την ομάδα *Εκπαιδευτικό*.

Οδηγός εγκατάστασης και Εγχειρίδιο χρήσης: Περιλαμβάνει το παρόν εγχειρίδιο χρήσης /εγκατάστασης του προγράμματος το οποίο μπορείτε να εκτυπώσετε.

Βιβλίο δασκάλου: Ένα εγχειρίδιο χρήσης, για τον εκπαιδευτικό, με προτάσεις για την εκπαιδευτική αξιοποίηση του τίτλου.

Τετράδιο μαθητή: Φύλλα εργασιών βασισμένα στο υλικό του λογισμικού τα οποία μπορείτε να εκτυπώσετε.

Εργαλείο διαχείρισης περιεχομένου και αξιολόγησης μαθητή: Εργαλείο που δίνει τη δυνατότητα στον εκπαιδευτικό να προσθέτει νέο εκπαιδευτικό περιεχόμενο στο λογισμικό, να επιλέγει ποιες και πόσες ασκήσεις θα εμφανιστούν στο λογισμικό και να αξιολογεί την πρόοδο των μαθητών στη διάρκεια του χρόνου.

Έξοδος: Εγκαταλείπετε την «**Οθόνη διαχείρισης προγραμμάτων**».

3.4 ΛΕΙΤΟΥΡΓΙΑ ΤΟΥ ΛΟΓΙΣΜΙΚΟΥ ΜΕΣΩ ΔΙΑΔΙΚΤΥΑΚΗΣ (WEB) ΕΦΑΡΜΟΓΗΣ

Το λογισμικό «**Ιστορία ΣΤ' Δημοτικού (1.0)**» έχει τη δυνατότητα να είναι προσπελάσιμο και μέσω διαδικτυακής (WEB) εφαρμογής. Ενεργοποιώντας το λογισμικό από το αρχείο **HistoryST.html**, που βρίσκεται στο φάκελο του υπολογιστή σας στον οποίον έχετε κάνει την εγκατάσταση, η λειτουργία του λογισμικού πραγματοποιείται μέσα από περιβάλλον διαδικτυακής εφαρμογής (όπως Internet Explorer, Mozilla Firefox, κ.λ.π).

4 ΠΡΟΓΡΑΜΜΑ «ΙΣΤΟΡΙΑ ΣΤ' ΔΗΜΟΤΙΚΟΥ (1.0)»

4.1 ΕΚΚΙΝΗΣΗ ΤΟΥ ΠΡΟΓΡΑΜΜΑΤΟΣ

Για να γίνει εκκίνηση του προγράμματος πρέπει πρώτα να εμφανιστεί η «**Οθόνη διαχείρισης προγραμμάτων**», με τον τρόπο που περιγράφηκε παραπάνω. Από αυτήν πατώντας **Εκτέλεση**, αρχικά ενεργοποιείται το «**Πρόγραμμα ενημέρωσης για το «Ιστορία ΣΤ' Δημοτικού (1.0)»**». Έτσι εμφανίζεται ένα παράθυρο το οποίο σας ρωτάει εάν θέλετε να γίνει έλεγχος μέσω διαδικτύου για διαθέσιμες ενημερώσεις του λογισμικού. Πατώντας «**Ναι**» η εφαρμογή ελέγχει για διαθέσιμες ενημερώσεις του λογισμικού και εφόσον υπάρχουν το ενημερώνει / αναβαθμίζει με αυτές. Πατώντας «**Όχι**» δεν προχωράει η διαδικασία της ενημέρωσης. Το Πρόγραμμα ενημέρωσης, σας δίνει επιπλέον τη δυνατότητα να επιλέξετε εάν θέλετε να μη γίνεται έλεγχος για ενημερώσεις της εφαρμογής κάθε φορά που «εκτελείτε» το λογισμικό, δηλαδή να μην εμφανίζεται το σχετικό παράθυρο. Μπορείτε όμως οποιαδήποτε στιγμή θελήσετε να το ενεργοποιήσετε ξανά, επιλέγοντας το «**Πρόγραμμα ενημέρωσης για το «Ιστορία ΣΤ' Δημοτικού (1.0)»**», από το μενού Έναρξη.

Στη συνέχεια, μετά τις παραπάνω ενέργειες, μεταβαίνετε στην «**Κεντρική οθόνη**» του προγράμματος.

4.2 ΚΕΝΤΡΙΚΗ ΟΘΟΝΗ



Κεντρική οθόνη προγράμματος

Επιλέγοντας την «**Ιστορία ΣΤ' Δημοτικού**» μεταβαίνετε στην «**Αρχική Οθόνη**» της Ιστορίας της ΣΤ' τάξης Δημοτικού.

4.2.1 ΙΣΤΟΡΙΑ ΣΤ' ΔΗΜΟΤΙΚΟΥ



Αρχική οθόνη Ιστορίας ΣΤ' Δημοτικού

Στην «**Αρχική Οθόνη**» της Ιστορίας της ΣΤ' Δημοτικού, εμφανίζονται πέντε θεματικές ενότητες:

- **Η Ευρώπη στα νεότερα χρόνια**
- **Οι Έλληνες κάτω από ξένη κυριαρχία**
- **Η Μεγάλη Επανάσταση**
- **Η Ελλάδα ανεξάρτητο κράτος**
- **Η Ελλάδα στον 20ό αιώνα**

και επιπλέον οι επιλογές:

- **Σχετικοί δικτυακοί τόποι:** Ηλεκτρονικές διευθύνσεις για πρόσβαση σε σχετικούς δικτυακούς τόπους. Επιλέξτε έναν σύνδεσμο κάνοντας κλικ με το ποντίκι πάνω του και θα ανοίξει η αντίστοιχη ηλεκτρονική σελίδα.
- **Εικόνες:** Κάντε κλικ πάνω στην εικόνα που επιθυμείτε, για να εμφανιστεί σε μεγέθυνση. Πατώντας **Επιστροφή**, μεταβαίνετε στην οθόνη επιλογής εικόνας.

ΟΘΟΝΕΣ ΕΠΙΛΟΓΗΣ ΑΣΚΗΣΕΩΝ ΙΣΤΟΡΙΑΣ ΣΤ' ΔΗΜΟΤΙΚΟΥ

Από την «**Αρχική Οθόνη**» της Ιστορίας ΣΤ' Δημοτικού επιλέγοντας έναν τίτλο ενότητας, μεταβαίνετε στην «**Οθόνη επιλογής ασκήσεων**» της συγκεκριμένης ενότητας. Στις «**Οθόνες επιλογής ασκήσεων**» εμφανίζονται οι παρακάτω τύποι ασκήσεων:

- *Σωστό – Λάθος*
- *Διάλεξε το σωστό*
- *Βρες τη λέξη*
- *Σταυρόλεξο*
- *Κρυπτόλεξο*
- *Κατάταξη σε στήλες*

- Αντιστοίχιση
- Απάντησε στις ερωτήσεις

Οι ασκήσεις ίδιου τύπου έχουν την ίδια μορφή σε όλα τα κεφάλαια του λογισμικού. Κάθε ενότητα του λογισμικού δεν περιέχει απαραίτητα όλους τους παραπάνω τύπους ασκήσεων.

Παρακάτω παρουσιάζονται ενδεικτικά οι ασκήσεις από την ενότητα **Χάρτες** και οι επιπλέον ασκήσεις ανά ενότητα που αναφέρθηκαν παραπάνω.

ΑΣΚΗΣΕΙΣ ΙΣΤΟΡΙΑΣ ΣΤ' ΔΗΜΟΤΙΚΟΥ

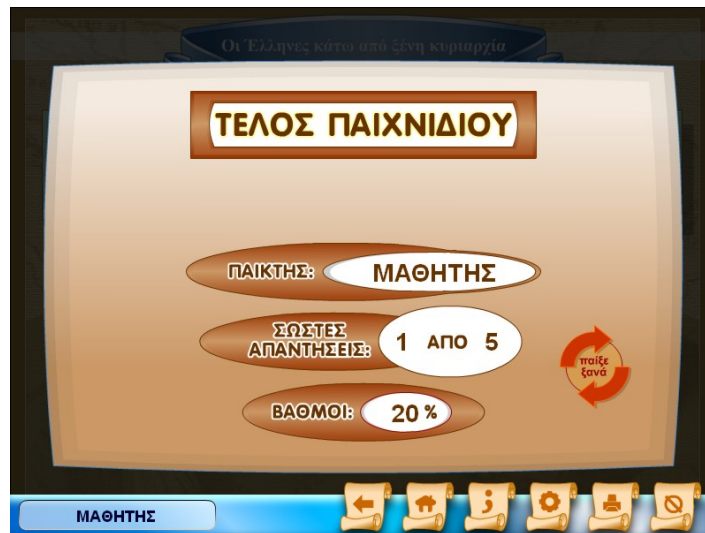
Στην ενότητα **Οι Έλληνες κάτω από ξένη κυριαρχία** περιλαμβάνονται οι εξής ασκήσεις:

Σωστό - Λάθος



Οθόνη άσκησης «Σωστό - Λάθος»

Στην οθόνη της άσκησης εμφανίζονται διαδοχικά 5 φράσεις στις οποίες πρέπει να αποδώσετε το χαρακτηρισμό **«Σωστό»** ή **«Λάθος»**. Εάν η απάντησή σας είναι λάθος ακούγεται ο χαρακτηριστικός ήχος λάθους και πρέπει να προσπαθήσετε ξανά. Εάν η απάντησή σας είναι σωστή εμφανίζεται το κουμπί **«Συνέχεια»** για να προχωρήσετε στην επόμενη ερώτηση, ή αμέσως μετά την απάντησή σας εφόσον η φράση που εμφανίστηκε ήταν σωστή, ή αφού πρώτα παρουσιαστεί η σωστή φράση εφόσον αυτή που εμφανίστηκε ήταν λάθος. Στο επάνω μέρος της οθόνης υπάρχουν πέντε λαμπάκια, τα οποία σας δίνουν την εικόνα της απόδοσής σας κατά τη διάρκεια της άσκησης. Έτσι εάν η αρχική σας απάντηση είναι σωστή το αντίστοιχο λαμπάκι χρωματίζεται πράσινο ενώ εάν είναι λάθος, το αντίστοιχο λαμπάκι χρωματίζεται κόκκινο. Στο τέλος της άσκησης εμφανίζεται η **«Οθόνη αποτελεσμάτων»** με τον αριθμό των σωστών απαντήσεων και τους βαθμούς που συγκεντρώσατε. Από το κουμπί **Παίξε ξανά** αυτής της οθόνης, μπορείτε να επαναλάβετε την ίδια άσκηση.



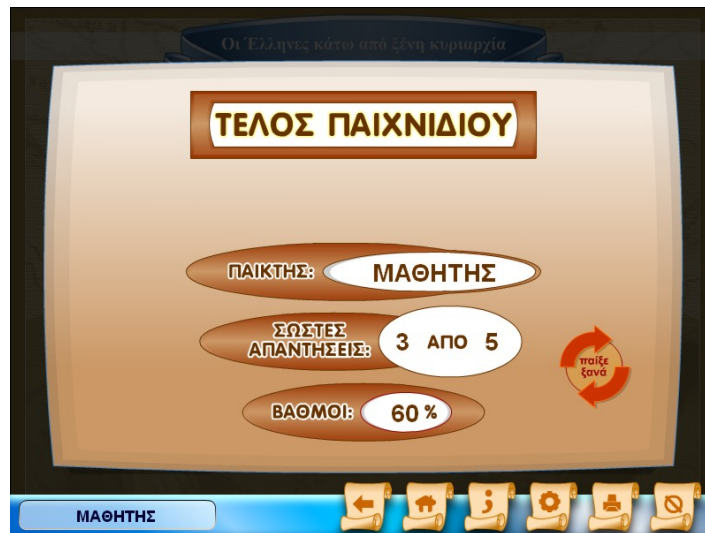
Οθόνη αποτελεσμάτων άσκησης «Σωστό - Λάθος»

Διάλεξε το σωστό



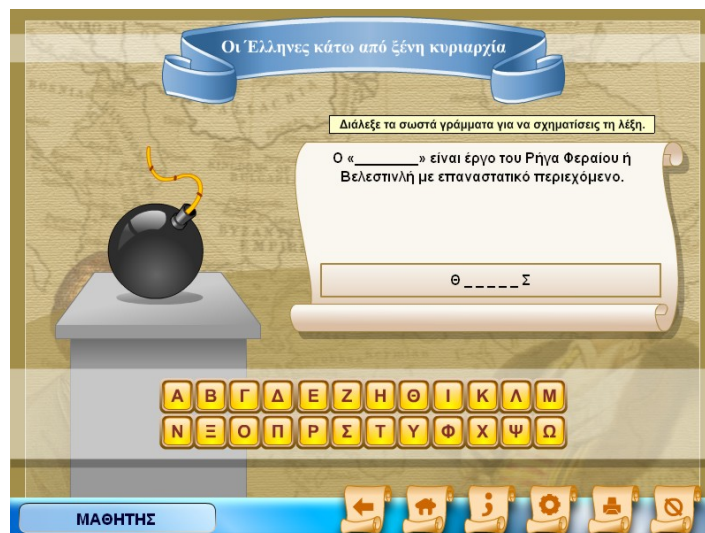
Οθόνη άσκησης «Διάλεξε το σωστό»

Στην οθόνη της άσκησης εμφανίζονται διαδοχικά 5 ερωτήσεις στις οποίες πρέπει να απαντήσετε επιλέγοντας μια από τις τρεις απαντήσεις που φαίνονται κάτω από κάθε ερώτηση. Εάν η απάντησή σας είναι λάθος ακούγεται ο χαρακτηριστικός ήχος λάθους και πρέπει να προσπαθήσετε ξανά. Εάν η απάντησή σας είναι σωστή εμφανίζεται το κουμπί **«Συνέχεια»** για να προχωρήσετε στην επόμενη ερώτηση. Στο επάνω μέρος της οθόνης υπάρχουν πέντε λαμπάκια, τα οποία σας δίνουν την εικόνα της απόδοσής σας κατά τη διάρκεια της άσκησης. Έτσι εάν η αρχική σας απάντηση είναι σωστή το αντίστοιχο λαμπάκι χρωματίζεται πράσινο ενώ εάν είναι λάθος, το αντίστοιχο λαμπάκι χρωματίζεται κόκκινο. Στο τέλος της άσκησης εμφανίζεται η **«Οθόνη αποτελεσμάτων»** με τον αριθμό των σωστών απαντήσεων και τους βαθμούς που συγκεντρώσατε. Από το κουμπί **Παίξε ξανά** αυτής της οθόνης, μπορείτε να επαναλάβετε την ίδια άσκηση.



Οθόνη αποτελεσμάτων άσκησης «Διάλεξε το σωστό»

Βρες τη λέξη



Οθόνη άσκησης «Βρες τη λέξη»

Βρείτε τη λέξη που λείπει από την πρόταση που εμφανίζεται στην οθόνη της άσκησης, επιλέγοντας τα σωστά γράμματα από το πληκτρολόγιο που φαίνεται στην οθόνη ή το πληκτρολόγιο του υπολογιστή σας. Κάθε σωστό γράμμα γράφεται στα αντίστοιχα κενά της λέξης. Όταν ολοκληρωθεί η λέξη, συμπληρώνεται στην πρόταση της άσκησης. Για κάθε λάθος γράμμα που επιλέγετε, καίγεται ένα τμήμα από το φωτίλι που φαίνεται στην οθόνη της άσκησης και μετά από τέσσερα λάθος γράμματα η σωστή λέξη συμπληρώνεται αυτόματα από το πρόγραμμα. Στο τέλος της άσκησης εμφανίζεται το κουμπί **Παίξε ξανά** από το οποίο μπορείτε να επαναλάβετε την ίδια άσκηση.

Σταυρόλεξο



Οθόνη άσκησης «Σταυρόλεξο»

Στην οθόνη της άσκησης εμφανίζεται ένα σταυρόλεξο και σας ζητείται να το συμπληρώσετε. Επιλέξτε έναν αριθμό μέσα στο σταυρόλεξο και θα εμφανιστεί μία φράση. Στη συνέχεια, συμπληρώστε στο σταυρόλεξο τη λέξη που κρύβει η φράση, χρησιμοποιώντας το πληκτρολόγιο που φαίνεται στην οθόνη ή το πληκτρολόγιο του υπολογιστή σας. Όταν συμπληρώσετε όλο το σταυρόλεξο, πατήστε το κουμπί **Εντάξει**, το οποίο ενεργοποιείται με την ολοκλήρωση των απαντήσεών σας. Αν έχετε κάνει λάθος, ακούγεται ο χαρακτηριστικός ήχος λάθους και πρέπει να προσπαθήσετε ξανά, ενώ αν όλες οι λέξεις στο σταυρόλεξο είναι σωστές, ακούγεται ο ήχος επιβράβευσης και μπορείτε να επαναλάβετε την άσκηση από το κουμπί **Παίξε ξανά** που εμφανίζεται στην οθόνη σας. Μετά την τρίτη λανθασμένη προσπάθεια, οι απαντήσεις δίνονται αυτόματα από το πρόγραμμα. Οποιαδήποτε στιγμή θέλετε να αρχίσετε από την αρχή και να ακυρώσετε ό,τι έχετε συμπληρώσει μέχρι τότε, πατήστε το κουμπί **Καθαρισμός**.

Κρυπτόλεξο

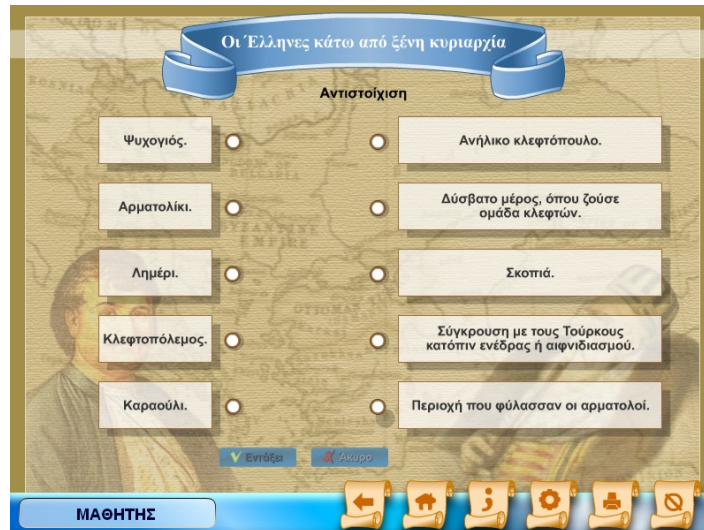


Οθόνη άσκησης «Κρυπτόλεξο»

Στο Κρυπτόλεξο που εμφανίζεται στην οθόνη σας, καλείστε να ανακαλύψετε 6 λέξεις σχετικές με το ζητούμενο της άσκησης. Για να σημειώσετε μια λέξη

επιλέξτε το πρώτο και το τελευταίο γράμμα της. Αν η επιλογή σας είναι σωστή, η λέξη που βρήκατε θα τονιστεί με ένα χρώμα και θα εμφανιστεί στο πλαίσιο δεξιά. Αφού βρείτε όλες τις λέξεις μπορείτε να παίξετε ξανά την άσκηση από το κουμπί **Παίξε ξανά** που εμφανίζεται στην οθόνη σας.

Αντιστοίχιση



Οθόνη άσκησης «Αντιστοίχιση»

Κάντε τις σωστές αντιστοιχίες ανάμεσα στα δεδομένα της δεξιάς και της αριστερής στήλης, επιλέγοντας διαδοχικά τα αντίστοιχα κουμπιά. Όταν τελειώσετε, πατήστε το κουμπί **Εντάξει** το οποίο ενεργοποιείται μετά την ολοκλήρωση της αντιστοίχισης. Αν έχετε κάνει λάθος, ακούγεται ο χαρακτηριστικός ήχος λάθους και πρέπει να προσπαθήσετε ξανά, ενώ αν έχετε συμπληρώσει σωστά όλες τις αντιστοιχίες ακούγεται ο ήχος επιβράβευσης και μπορείτε να επαναλάβετε την άσκηση από το κουμπί **Παίξε ξανά** που εμφανίζεται στην οθόνη σας. Για να ακυρώσετε τις επιλογές σας και να αρχίσετε από την αρχή πατήστε το **Άκυρο**. Μετά την τρίτη λανθασμένη προσπάθεια, οι απαντήσεις δίνονται αυτόματα από το πρόγραμμα.

Κατάταξη σε στήλες



Οθόνη άσκησης «Κατάταξη σε στήλες»

Τοποθετήστε κάθε λέξη ή φράση στη σωστή στήλη. Όταν τελειώσετε πατήστε

το κουμπί **Εντάξει**, το οποίο ενεργοποιείται με την ολοκλήρωση της κατάταξης των λέξεων ή των φράσεων. Αν έχετε κάνει λάθος, ακούγεται ο χαρακτηριστικός ήχος λάθους και πρέπει να προσπαθήσετε ξανά, ενώ αν έχετε συμπληρώσει σωστά τον πίνακα ακούγεται ο ήχος επιβράβευσης και μπορείτε να επαναλάβετε την άσκηση από το κουμπί **Παίξε ξανά** που εμφανίζεται στην οθόνη σας. Για να ακυρώσετε τις επιλογές σας και να αρχίσετε από την αρχή πατήστε το **Άκυρο**. Μετά την τρίτη λανθασμένη προσπάθεια, οι απαντήσεις δίνονται αυτόματα από το πρόγραμμα.

Απάντησε στις ερωτήσεις



Οθόνη άσκησης «Απάντησε στις ερωτήσεις»

Απαντήστε στο θέμα που τίθεται κάθε φορά από την εκφώνηση της άσκησης. Χρησιμοποιώντας το αριστερό ή το δεξί βελάκι δίπλα στην ερώτηση, μπορείτε να μεταβείτε σε επόμενη ή προηγούμενη ερώτηση.

Διαλειτουργικότητα ασκήσεων με άλλες εφαρμογές

Οι ασκήσεις τύπου *Σωστό – Λάθος*, *Βρες τη λέξη* και *Διάλεξε το σωστό* (οι ερωτήσεις των ασκήσεων), παρέχουν στον εκπαιδευτικό τη δυνατότητα διαλειτουργικότητας με άλλες εφαρμογές που είναι εγκατεστημένες στα σχολικά εργαστήρια. Πιο συγκεκριμένα, το περιεχόμενό τους μπορεί να επιλεγεί και στη συνέχεια να αντιγραφεί και με επικόλληση να τοποθετηθεί και να ενταχθεί σε αρχεία word, excel, powerpoint και σε άλλες εφαρμογές που έχουν στη διάθεσή τους οι εκπαιδευτικοί.

4.2.2 ΕΚΠΑΙΔΕΥΤΙΚΟ ΛΟΓΙΣΜΙΚΟ ΜΕΣΑ ΑΠΟ ΤΟ ΕΡΓΑΛΕΙΟ ΔΙΑΧΕΙΡΙΣΗΣ ΠΕΡΙΕΧΟΜΕΝΟΥ ΚΑΙ ΑΞΙΟΛΟΓΗΣΗΣ ΜΑΘΗΤΗ

Μέσα από το **Εργαλείο διαχείρισης περιεχομένου και αξιολόγησης μαθητή** μπορείτε να παίξετε μια ομάδα ασκήσεων που έχει δημιουργήσει ο εκπαιδευτικός, από ένα ή περισσότερα κεφάλαια του λογισμικού. Οι ασκήσεις της ομάδας είναι ακριβώς ίδιες με αυτές που εμφανίζονται στο λογισμικό, σας παρέχουν όμως την επιπλέον δυνατότητα για συνολική αξιολόγηση της απόδοσής σας μέσω των αποτελεσμάτων που εμφανίζονται στο τέλος της ομάδας ασκήσεων, τα οποία αποθηκεύονται έτσι ώστε να τα έχετε διαθέσιμα όποτε θελήσετε. Λεπτομερείς πληροφορίες για τα ανωτέρω θα βρείτε στο αντίστοιχο

κεφάλαιο του παρόντος εγχειριδίου που περιγράφει το **Εργαλείο διαχείρισης περιεχομένου και αξιολόγησης μαθητή**.

4.3 ΜΠΑΡΑ

Στο κάτω μέρος κάθε οθόνης του λογισμικού εμφανίζεται μια **Μπάρα**. Στο αριστερό της μέρος φαίνεται το όνομα που έχετε επιλέξει για τον μαθητή και δίπλα οι επιλογές που έχετε σε μορφή κουμπιών με εικονίδια πάνω τους. Ο αριθμός των κουμπιών που εμφανίζονται διαφέρει ανάλογα με την οθόνη στην οποία βρίσκεστε.



Μπάρα

Γενικά, η μπάρα περιλαμβάνει τις παρακάτω επιλογές:



Προηγούμενη οθόνη

Επιστροφή στην προηγούμενη οθόνη.



Ρυθμίσεις

Αλλάζετε την ένταση της μουσικής και του ήχου και το μέγεθος της οθόνης του λογισμικού. Οι ρυθμίσεις αυτές αποθηκεύονται αυτόματα κι έτσι δε χρειάζεται να επαναλαμβάνετε τη διαδικασία κάθε φορά που ξεκινάτε το πρόγραμμα. Αν επιλέξετε **ΡΥΘΜΙΣΕΙΣ** θα εμφανιστεί η παρακάτω εικόνα:



Οθόνη ρυθμίσεων

Στο δεξί τμήμα ρυθμίζετε τις διαστάσεις της οθόνης. Αν επιλέξετε **ΕΜΦΑΝΙΣΗ ΣΕ ΠΑΡΑΘΥΡΟ**, τότε το πρόγραμμα θα παρουσιάζεται σε ένα παράθυρο στο κέντρο της οθόνης του υπολογιστή σας. Αν επιλέξετε **ΕΜΦΑΝΙΣΗ ΣΕ ΟΛΗ ΤΗΝ ΟΘΟΝΗ**, τότε το πρόγραμμα θα παρουσιάζεται σε ολόκληρη την οθόνη και τα γραφικά θα φαίνονται μεγαλύτερα.

Στο αριστερό τμήμα της οθόνης ρυθμίζετε την ένταση του ήχου και της μουσικής. Το "+" αυξάνει την ένταση ενώ το "-" τη μειώνει. Για να δοκιμάσετε τις αλλαγές που κάνατε στην ένταση του ήχου, επιλέξτε

ΔΟΚΙΜΗ. Αν επιλέξετε **ΠΑΥΣΗ**, η δοκιμή διακόπτεται.

ΕΝΤΑΞΕΙ: Οι αλλαγές στην ένταση της μουσικής και του ήχου και στο μέγεθος της οθόνης, εφαρμόζονται και επιστρέφετε στην προηγούμενη οθόνη.

ΑΚΥΡΟ: Επιστρέφετε στην προηγούμενη οθόνη, χωρίς να εφαρμοστούν οι πιθανές αλλαγές που έχετε κάνει.



Βοήθεια

Σας παρέχεται βοήθεια για τις ασκήσεις.



Μαθητές

Επιλέγετε το μαθητή που θα λειτουργήσει το λογισμικό και εισάγετε νέο μαθητή. Επιλέγοντας το κουμπί αυτό μεταβαίνετε στην «**Οθόνη επιλογής μαθητή**».



Οθόνη επιλογής μαθητή

Στο επάνω μέρος της οθόνης φαίνεται το όνομα του τρέχοντος μαθητή και στη μέση η λίστα με τα ονόματα όλων των μαθητών που έχουν εισαχθεί στο πρόγραμμα.

Αν η λίστα περιλαμβάνει πολλά ονόματα μπορείτε να τη διατρέξετε χρησιμοποιώντας τα βελάκια που υπάρχουν στα δεξιά.

Στη συνέχεια έχετε τις επιλογές:

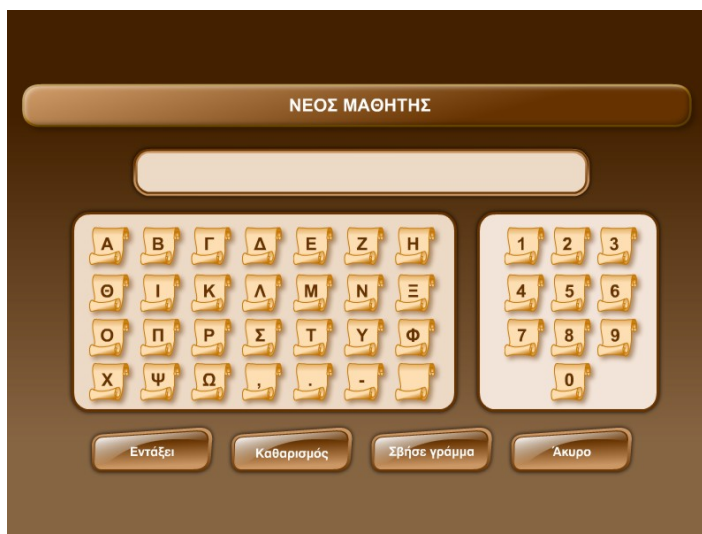
ΔΙΑΓΡΑΦΗ ΜΑΘΗΤΗ: Διαγράφετε τον επιλεγμένο από τη λίστα μαθητή.

ΕΝΤΑΞΕΙ: Επιστρέφετε στην προηγούμενη οθόνη με τρέχοντα μαθητή αυτόν που έχετε επιλέξει από τη λίστα με τα ονόματα όλων των μαθητών.

ΑΚΥΡΟ: Επιστρέφετε στην προηγούμενη οθόνη χωρίς να αλλάξει ο τρέχων μαθητής (εκτός αν έχει διαγραφεί).

ΝΕΟΣ ΜΑΘΗΤΗΣ: Με αυτή την επιλογή μεταβαίνετε στην «**Οθόνη νέου μαθητή**».

Εδώ μπορείτε να γράψετε το όνομα ενός νέου μαθητή χρησιμοποιώντας το πληκτρολόγιο που φαίνεται στην οθόνη σας. Για να κάνετε κάποια διόρθωση, επιλέξτε **ΣΒΗΣΕ ΓΡΑΜΜΑ**. Για να σβήσετε ολόκληρο το όνομα επιλέξτε **ΚΑΘΑΡΙΣΜΟΣ**.



Οθόνη νέου μαθητή

Τέλος, αν πατήσετε **ΕΝΤΑΞΕΙ** το νέο όνομα προστίθεται στη λίστα των ονομάτων των μαθητών, ενώ αν επιλέξετε **ΑΚΥΡΟ** η εισαγωγή νέου μαθητή ακυρώνεται.



Εκτύπωση

Εκτυπώνετε την οθόνη στην οποία βρίσκεστε.



Κεντρική οθόνη

Επιστρέφετε στην κεντρική οθόνη.



Έξοδος

Έξοδος από το πρόγραμμα.

5 ΤΕΤΡΑΔΙΟ ΜΑΘΗΤΗ

Πατώντας το κουμπί **ΤΕΤΡΑΔΙΟ ΜΑΘΗΤΗ** από την «**Οθόνη διαχείρισης προγραμμάτων**» εμφανίζονται τα **φύλλα εργασιών** του εκπαιδευτικού τίτλου, έτοιμα προς εκτύπωση. Τα φύλλα εργασιών, αποτελούνται από ασκήσεις που αντλούνται από το ίδιο το λογισμικό και συνδέονται θεματολογικά με αυτές. Στην κάτω δεξιά γωνία του κάθε φύλλου φαίνεται ο εκπαιδευτικός στόχος της άσκησης.

6 ΕΡΓΑΛΕΙΟ ΔΙΑΧΕΙΡΙΣΗΣ ΠΕΡΙΕΧΟΜΕΝΟΥ ΚΑΙ ΑΞΙΟΛΟΓΗΣΗΣ ΜΑΘΗΤΗ

6.1 ΕΙΣΑΓΩΓΗ

Το **Εργαλείο διαχείρισης περιεχομένου και αξιολόγησης μαθητή** συνδέεται με το εκπαιδευτικό λογισμικό και απευθύνεται στον εκπαιδευτικό, δίνοντάς του τη δυνατότητα να επιλέγει ποιες και πόσες ασκήσεις θα εμφανιστούν κατά τη διαδικασία αξιολόγησης του μαθητή μέσω του λογισμικού, να προσθέτει δικές του και να αξιολογεί την πρόοδο των μαθητών στη διάρκεια του χρόνου. Ειδικότερα, σας επιτρέπει να δημιουργείτε τις δικές σας ομάδες ασκήσεων ανάλογα με τις ανάγκες του μαθητή, επιλέγοντας από τις ερωτήσεις ασκήσεων που υπάρχουν στο λογισμικό και από αυτές που έχετε προσθέσει, να καθορίζετε τις παραμέτρους αξιολόγησης (εκπαιδευτικό τίτλο, ομάδα ερωτήσεων, όνομα μαθητή), να ενεργοποιείτε το λογισμικό και στη συνέχεια να έχετε διαθέσιμα τα αποτελέσματα της αξιολόγησης των μαθητών και να τα βλέπετε όποτε θέλετε. Επιπλέον μπορείτε, ανάλογα με τις ανάγκες σας, να επιλέγετε ποια αποτελέσματα θα εμφανίζονται κάθε φορά.

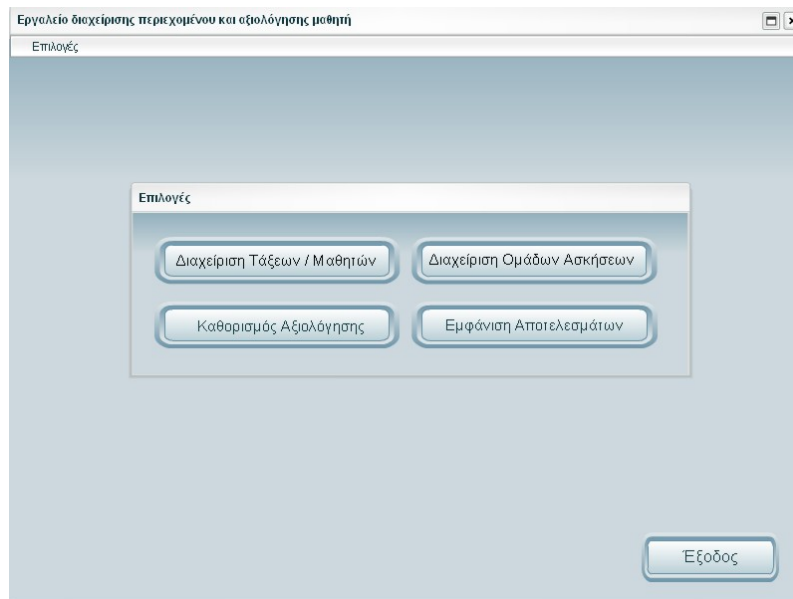
6.2 ΕΚΚΙΝΗΣΗ ΤΟΥ ΠΡΟΓΡΑΜΜΑΤΟΣ

Για να εκτελέσετε το **Εργαλείο διαχείρισης περιεχομένου και αξιολόγησης μαθητή**, αρχικά τοποθετείτε το CD-ROM στον οδηγό του. Εάν η δυνατότητα AUTORUN του υπολογιστή σας είναι ενεργοποιημένη, τότε θα εμφανιστεί η **«Οθόνη διαχείρισης προγραμμάτων»** από την οποία πατώντας το αντίστοιχο κουμπί ξεκινάτε το πρόγραμμα. Εάν η δυνατότητα AUTORUN του υπολογιστή σας δεν είναι ενεργοποιημένη τότε κάντε απλό κλικ στα *Έναρξη→Προγράμματα→SIEM→Εργαλείο διαχείρισης περιεχομένου και αξιολόγησης μαθητή* για να τρέξει το πρόγραμμα.

Επιπλέον μπορείτε, εάν έχετε δημιουργήσει συντόμευση του προγράμματος στην επιφάνεια εργασίας του υπολογιστή σας να το εκκινήσετε κάνοντας διπλό κλικ στο εικονίδιο του.

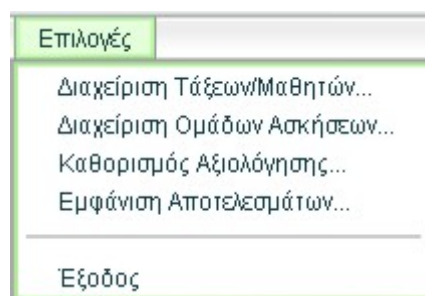
6.3 ΛΕΙΤΟΥΡΓΙΑ ΤΟΥ ΠΡΟΓΡΑΜΜΑΤΟΣ

Μόλις ξεκινήσει το πρόγραμμα, εμφανίζεται η **«Κεντρική Οθόνη»**.



Κεντρική οθόνη του Εργαλείου

Από την οθόνη αυτή μπορείτε να ενεργοποιήσετε, είτε από τα εικονίδια στο κέντρο της οθόνης, είτε από το μενού του **Εργαλείου διαχείρισης περιεχομένου και αξιολόγησης μαθητή**, τις παρακάτω επιλογές:



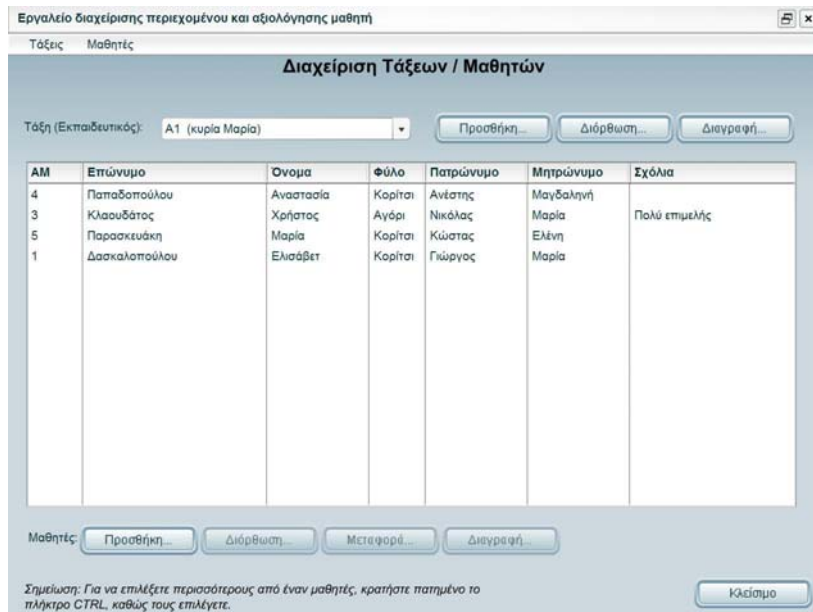
Το βασικό μενού επιλογών του Εργαλείου

- Διαχείριση Τάξεων / Μαθητών
- Διαχείριση Ομάδων Ασκήσεων
- Καθορισμός Αξιολόγησης
- Εμφάνιση Αποτελεσμάτων

Για να βγείτε από την εφαρμογή επιλέξτε **Έξοδος** ή πατήστε το πάνω δεξιά κουμπί της οθόνης, με την ένδειξη **X**.

6.4 ΔΙΑΧΕΙΡΙΣΗ ΤΑΞΕΩΝ / ΜΑΘΗΤΩΝ

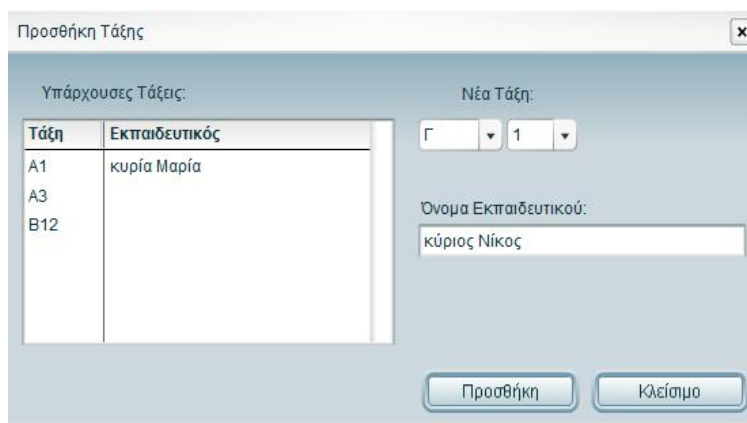
Η οθόνη **«Διαχείριση Τάξεων / Μαθητών»** σας επιτρέπει να κάνετε εισαγωγή στο πρόγραμμα και να επεξεργάζεστε τα στοιχεία των μαθητών και των τάξεων στις οποίες ανήκουν, ώστε να μπορείτε στη συνέχεια όταν βρίσκεστε στην οθόνη **«Καθορισμός αξιολόγησης»** να επιλέγετε τους μαθητές που θα αξιολογηθούν. Μπορείτε να επιλέξετε περισσότερους από έναν μαθητές από τη λίστα της συγκεκριμένης τάξης, κρατώντας πατημένο το πλήκτρο **Ctrl**.



Παράδειγμα οθόνης διαχείρισης τάξεων / μαθητών

Στην οθόνη αυτή έχετε τις εξής επιλογές για την τάξη:

- Τάξη (Εκπαιδευτικός):** επιλέγετε την προς διαχείριση τάξη. Αυτόματα εμφανίζεται το όνομα του εκπαιδευτικού (εφόσον υπάρχει) και οι μαθητές της συγκεκριμένης τάξης, στα αντίστοιχα πεδία.
- Προσθήκη:** προσθέτετε νέα τάξη και το όνομα του εκπαιδευτικού που αντιστοιχεί σ' αυτήν, εφόσον το επιθυμείτε.



Παράδειγμα παράθυρου προσθήκης νέας τάξης

- Διόρθωση:** διορθώνετε το όνομα της τάξης και το όνομα του εκπαιδευτικού.

Παράδειγμα παράθυρου διόρθωσης τάξης

- δ) **Διαγραφή:** διαγράφετε μια τάξη αφού πρώτα απαντήσετε στο μήνυμα επιβεβαίωσης που εμφανίζεται: «Θέλετε σίγουρα να διαγράψετε την τάξη <όνομα τάξης>»;» Πατώντας **Ναι** διαγράφετε την τάξη και όλους τους μαθητές της.

Όλες οι παραπάνω δυνατότητες μπορούν να ενεργοποιηθούν εναλλακτικά από το μενού **Τάξεις**.

Για τους μαθητές έχετε τις εξής επιλογές:

- α) **Προσθήκη:** προσθέτετε τα στοιχεία ενός νέου μαθητή για τη συγκεκριμένη τάξη που έχετε προηγουμένως επιλέξει.

Παράδειγμα παράθυρου προσθήκης νέου μαθητή

- β) **Διόρθωση:** αλλάζετε τα στοιχεία ενός επιλεγμένου μαθητή.

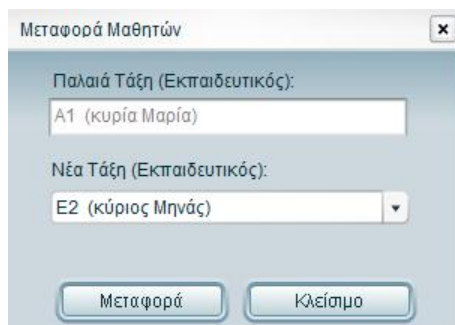
Παράδειγμα παράθυρου διόρθωσης των στοιχείων ενός μαθητή

- γ) **Διαγραφή:** διαγράφετε έναν ή περισσότερους μαθητές, αφού πρώτα απαντήσετε στο μήνυμα επιβεβαίωσης που εμφανίζεται: «Θέλετε σίγουρα να διαγράψετε το μαθητή με

ΑΜ <αριθμός μητρώου> και τα αποτελέσματά του;». Πατώντας **Ναι** διαγράφετε έναν ή περισσότερους μαθητές (τους επιλέγετε κρατώντας πατημένο το πλήκτρο **Ctrl**).

Όλες οι παραπάνω δυνατότητες μπορούν να ενεργοποιηθούν εναλλακτικά από το μενού **Μαθητές**, από το οποίο σας δίνεται και η επιπλέον επιλογή:

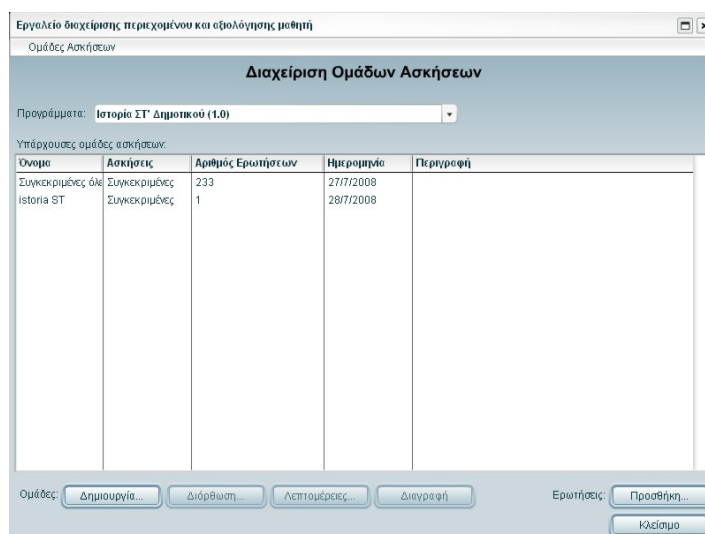
δ) **Μεταφορά**: μεταφέρετε τους μαθητές που έχετε επιλέξει, από μια τάξη σε άλλη.



Παράδειγμα οθόνης μεταφοράς μαθητών

6.5 ΔΙΑΧΕΙΡΙΣΗ ΟΜΑΔΩΝ ΑΣΚΗΣΕΩΝ

Από την οθόνη αυτή, δημιουργείτε και διαχειρίζεστε τις ομάδες ασκήσεων του προγράμματος και προσθέτετε νέες δικές σας ερωτήσεις ασκήσεων. Παρακάτω αναλύεται, ενδεικτικά, η χρήση του εργαλείου σε σύνδεση με το πρόγραμμα «**Ιστορία ΣΤ' Δημοτικού (1.0)**».



Οθόνη διαχείρισης ομάδων ασκήσεων

Στο πάνω μέρος της οθόνης μπορείτε να επιλέξετε το πρόγραμμα που θέλετε. Στη συνέχεια εμφανίζεται μια λίστα με τις **Υπάρχουσες ομάδες ασκήσεων** που έχετε δημιουργήσει. Η λίστα αυτή περιέχει πληροφορίες για κάθε ομάδα ασκήσεων όπως:

- το όνομά της
- το είδος των ασκήσεων (τυχαίες ή συγκεκριμένες)
- την ημερομηνία της τελευταίας ενημέρωσης της ομάδας
- τον συνολικό αριθμό των ερωτήσεων που περιέχει η ομάδα
- την περιγραφή που τυχόν έχετε δώσει γι' αυτήν.

Σημείωση: Σε περίπτωση που δεν έχετε δημιουργήσει ομάδες ασκήσεων, η παραπάνω λίστα είναι κενή.

Οι επιλογές που σας παρέχονται από το πρόγραμμα και εμφανίζονται με τη μορφή κουμπιών, είναι οι εξής:

- **Δημιουργία:** δημιουργείτε νέες ομάδες.
- **Διόρθωση:** αλλάζετε το περιεχόμενο μιας ομάδας που έχετε επιλέξει.
- **Λεπτομέρειες:** βλέπετε το περιεχόμενο μιας ομάδας.
- **Διαγραφή:** διαγράφετε την επιλεγμένη ομάδα.
- **Προσθήκη:** προσθέτετε τις δικές σας ερωτήσεις ασκήσεων.
- **Κλείσιμο:** επιστρέφετε στην κεντρική οθόνη του προγράμματος.

Οι παραπάνω επιλογές παρέχονται εναλλακτικά και από το μενού **Ομάδες Ασκήσεων** που βρίσκεται στην οθόνη του προγράμματος.

Σημείωση: Οι επιλογές **Διόρθωση**, **Λεπτομέρειες** και **Διαγραφή** αφορούν στην ομάδα που επιλέγετε κάθε φορά από τη λίστα **Υπάρχουσες ομάδες ασκήσεων**. Αν δεν έχετε επιλέξει κάποια ομάδα, τότε τα αντίστοιχα κουμπιά ή οι επιλογές από το μενού **Ομάδες ασκήσεων**, είναι απενεργοποιημένα.

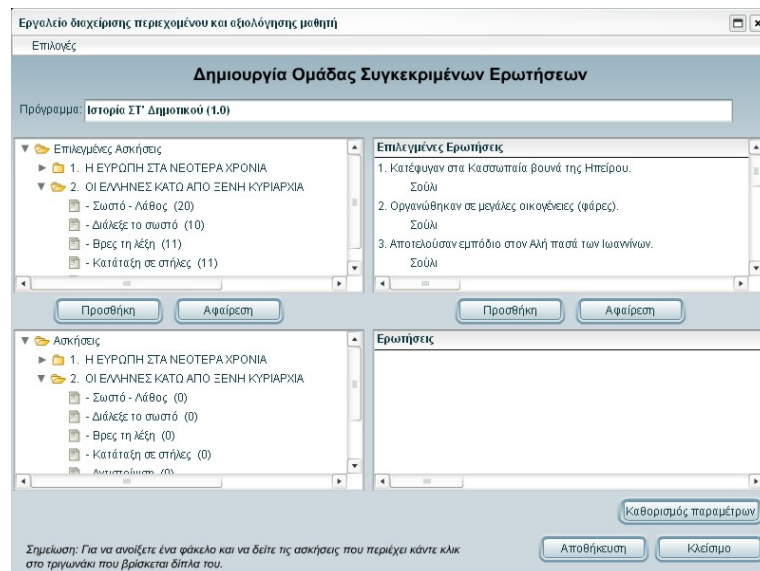
6.5.1 ΔΗΜΙΟΥΡΓΙΑ ΟΜΑΔΑΣ ΑΣΚΗΣΕΩΝ

Μπορείτε να δημιουργήσετε τη δική σας ομάδα ασκήσεων πατώντας το κουμπί **Δημιουργία** από την κεντρική οθόνη της εφαρμογής. Τότε θα εμφανιστεί το παράθυρο «**Επιλογή τρόπου δημιουργίας ομάδας ασκήσεων**». Εδώ έχετε τις επιλογές:

- A) **Επιλογή συγκεκριμένων ερωτήσεων**
- B) **Επιλογή τυχαίων ερωτήσεων**

A) **Επιλογή συγκεκριμένων ερωτήσεων**

Στην οθόνη που εμφανίζεται, στο πάνω μέρος υπάρχει ο τίτλος του προγράμματος, στο οποίο θα δημιουργήσετε μια ομάδα ερωτήσεων. Κάτω αριστερά φαίνονται οι τίτλοι των κεφαλαίων του συγκεκριμένου προγράμματος.

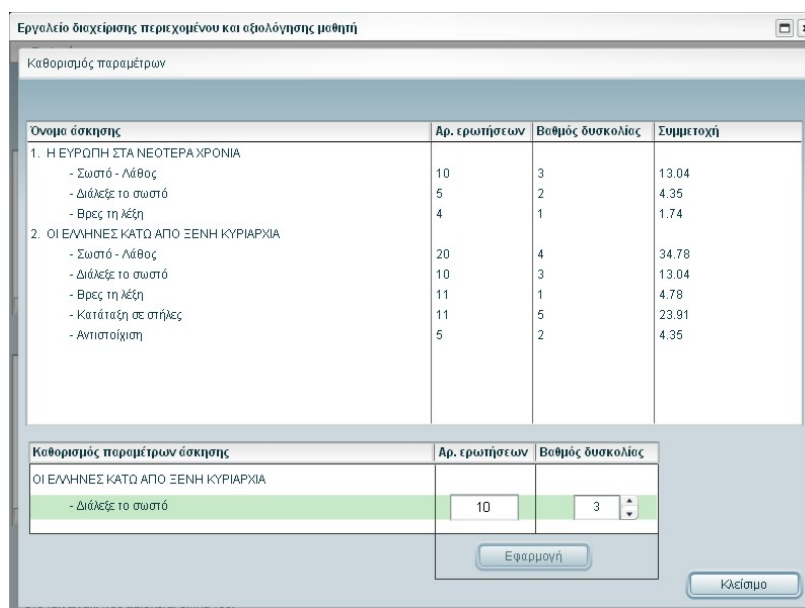


Οθόνη δημιουργίας ομάδας με συγκεκριμένες ερωτήσεις

Για να ανοίξετε ένα κεφάλαιο και να δείτε τις ασκήσεις που περιέχει, κάντε κλικ στο τριγωνάκι που βρίσκεται δίπλα του. Μπορείτε, είτε να εισάγετε στην ομάδα σας ένα ολόκληρο κεφάλαιο ή άσκηση, επιλέγοντάς τα πρώτα και πατώντας στη συνέχεια το κουμπί **Προσθήκη** που βρίσκεται από πάνω τους, είτε να επιλέξετε όσες από τις επιμέρους ερωτήσεις μιας άσκησης επιθυμείτε (οι οποίες εμφανίζονται στο αντίστοιχο πεδίο, αριστερά όταν επιλέξετε την άσκηση) και στη συνέχεια να τις εισάγετε στην ομάδα σας πατώντας το κουμπί **Προσθήκη** που βρίσκεται πάνω από τις ερωτήσεις. Μπορείτε να αφαιρέσετε ένα ολόκληρο κεφάλαιο, ή άσκηση, ή επιλεγμένες ερωτήσεις ασκήσεων με την αντίστοιχη διαδικασία, πατώντας το κουμπί **Αφαίρεση**.

Εδώ έχετε επίσης τις επιλογές:

Καθορισμός παραμέτρων: Στην οθόνη που εμφανίζεται, επιλέξτε μία άσκηση από την περιοχή **Όνομα άσκησης**. Τότε αυτή θα εμφανιστεί στην περιοχή **Καθορισμός παραμέτρων άσκησης**. Εδώ μπορείτε να καθορίσετε το βαθμό δυσκολίας των ερωτήσεων που περιέχει (κυμαίνεται από 1 έως 5), είτε γράφοντας τον αριθμό στην αντίστοιχη στήλη, είτε χρησιμοποιώντας τα δύο βελάκια που υπάρχουν δίπλα.



Οθόνη καθορισμού παραμέτρων στη δημιουργία ομάδας με συγκεκριμένες ερωτήσεις

Πατώντας **Εφαρμογή**, εμφανίζονται στις αντίστοιχες στήλες ο βαθμός δυσκολίας και το ποσοστό συμμετοχή της άσκησης στη συνολική βαθμολογία της ομάδας ανάλογα με το βαθμό δυσκολίας που έχετε θέσει γι' αυτήν και τον αριθμό των ερωτήσεων που περιέχει. Το ποσοστό αυτό υπολογίζεται αυτόματα (δεν μπορείτε να επέμβετε σε αυτή τη στήλη).

Αποθήκευση: εμφανίζεται το παράθυρο «**Αποθήκευση ομάδας**».

Παράθυρο Αποθήκευσης ομάδας

Εδώ, στην περιοχή **Όνομα ομάδας** θα πρέπει να δώσετε ένα όνομα στην ομάδα σας και στην περιοχή **Περιγραφή** να γράψετε, εάν θέλετε, τυχόν σχόλια για την ομάδα αυτή. Το όνομα και η περιγραφή εμφανίζονται στο αντίστοιχο πεδίο της λίστας με τις Υπάρχουσες ομάδες ασκήσεων στην οθόνη «**Διαχείριση ομάδων ασκήσεων**».

Πατώντας το κουμπί **Αποθήκευση** ολοκληρώνεται η διαδικασία αποθήκευσης της ομάδας, ενώ επιλέγοντας το κουμπί **Κλείσιμο**, ακυρώνεται η διαδικασία και επιστρέφετε στην οθόνη «**Δημιουργία ομάδας με συγκεκριμένες ερωτήσεις**».

Κλείσιμο: Ακυρώνεται η διαδικασία της δημιουργίας ομάδας με συγκεκριμένες ερωτήσεις και επιστρέφετε στην οθόνη «**Διαχείριση ομάδων ασκήσεων**».

B) Επιλογή τυχαίων ερωτήσεων

Στην οθόνη που εμφανίζεται, στο πάνω μέρος φαίνεται ο τίτλος του προγράμματος στο οποίο θα δημιουργήσετε την ομάδα. Επιλέξτε μία άσκηση από την περιοχή **Όνομα άσκησης**. Τότε αυτή θα εμφανιστεί στην περιοχή **Καθορισμός παραμέτρων άσκησης**. Εδώ μπορείτε να καθορίσετε τον αριθμό των ερωτήσεων κάθε άσκησης και το βαθμό δυσκολίας τους (κυμαίνεται από 1 έως 5).

Όνομα άσκησης	Αρ. ασκήσεων	Αρ. ερωτήσεων	Βαθμός δυσκολίας	Συμμετοχή
1. Η ΕΥΡΩΠΗ ΣΤΑ ΝΕΟΤΕΡΑ ΧΡΟΝΙΑ	5	5	2	17.86
- Σωστό - Λάθος (5/5)				
- Διάλεξε το σωστό (4/5)	4	4	1	7.14
- Βρες τη λέξη (3/4)	3	3	4	21.43
2. ΟΙ ΕΛΛΗΝΕΣ ΚΑΤΩ ΑΠΟ ΞΕΝΗ ΚΥΡΙΑΡΧΙΑ	5	5	2	17.86
- Σωστό - Λάθος (5/10)	0	0	1	0
- Διάλεξε το σωστό (0/10)	6	6	1	10.71
- Βρες τη λέξη (6/11)	7	7	2	25
- Κατάταξη σε στήλες (7/11)	0	0	1	0
- Αντιστοίχιση (0/1)				
3. Η ΜΕΓΑΛΗ ΕΠΑΝΑΣΤΑΣΗ				

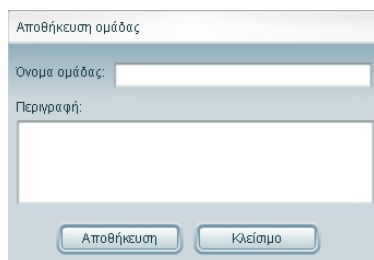
Καθορισμός παραμέτρων άσκησης	Αρ. ασκήσεων	Βαθμός δυσκολίας
ΟΙ ΕΛΛΗΝΕΣ ΚΑΤΩ ΑΠΟ ΞΕΝΗ ΚΥΡΙΑΡΧΙΑ		
- Κατάταξη σε στήλες	7	2

Οθόνη δημιουργίας ομάδας με τυχαίες ερωτήσεις

Για την εισαγωγή του αριθμού των ερωτήσεων και του βαθμού δυσκολίας τους μπορείτε είτε να γράψετε τον αριθμό στην αντίστοιχη στήλη ή να χρησιμοποιήσετε τα δύο βελάκια που υπάρχουν δίπλα. Πατώντας **Εφαρμογή**, εμφανίζονται δίπλα από κάθε άσκηση στην αντίστοιχη λίστα ο αριθμός των ερωτήσεων, ο βαθμός δυσκολίας κάθε άσκησης και η συμμετοχή της (το ποσοστό συμμετοχής της άσκησης στη συνολική βαθμολογία της ομάδας, ανάλογα με το βαθμό δυσκολίας που έχετε θέσει γι' αυτήν και τον αριθμό των ερωτήσεων που περιέχει - το ποσοστό αυτό υπολογίζεται αυτόματα και δεν μπορείτε να επέμβετε σε αυτή τη στήλη).

Τέλος, στην οθόνη αυτή έχετε τις εξής επιλογές:

Αποθήκευση: εμφανίζεται το παράθυρο «**Αποθήκευση ομάδας**».



Παράθυρο Αποθήκευσης ομάδας

Εδώ, στην περιοχή **Όνομα ομάδας** θα πρέπει να δώσετε ένα όνομα στην ομάδα σας και στην περιοχή **Περιγραφή** να γράψετε, εάν θέλετε, τυχόν σχόλια για την ομάδα αυτή. Το όνομα και η περιγραφή εμφανίζονται στο αντίστοιχο πεδίο της λίστας με τις Υπάρχουσες ομάδες ασκήσεων στην οθόνη «**Διαχείριση ομάδων ασκήσεων**».

Πατώντας το κουμπί **Αποθήκευση** ολοκληρώνεται η διαδικασία αποθήκευσης της ομάδας, ενώ επιλέγοντας το κουμπί **Κλείσιμο**, ακυρώνεται η διαδικασία και επιστρέφετε στην οθόνη «**Δημιουργία ομάδας με τυχαίες ερωτήσεις**».

Κλείσιμο: Ακυρώνεται η διαδικασία της δημιουργίας ομάδας ερωτήσεων και επιστρέφετε στην οθόνη «**Διαχείριση ομάδων ασκήσεων**».

6.5.2 ΔΙΟΡΘΩΣΗ

Αφού επιλέξετε μία ομάδα ασκήσεων από την αντίστοιχη λίστα στην οθόνη «**Διαχείριση ομάδων ασκήσεων**», μπορείτε να τροποποιήσετε το περιεχόμενό της. Η οθόνη για την επεξεργασία της ομάδας ασκήσεων έχει την ίδια μορφή με την αντίστοιχη οθόνη «**Δημιουργία ομάδας ασκήσεων**».

Επιπλέον, στην οθόνη αυτή σας δίνεται η επιλογή **Αποθήκευση ως...**, με την οποία μπορείτε να αποθηκεύσετε την ομάδα που έχετε επεξεργαστεί με νέο όνομα και περιγραφή. Με τον τρόπο αυτό, η αρχική ομάδα που είχατε επιλέξει για επεξεργασία παραμένει αμετάβλητη.

6.5.3 ΛΕΠΤΟΜΕΡΕΙΕΣ

Επιλέγοντας μία ομάδα ασκήσεων από τη λίστα στην οθόνη «**Διαχείριση ομάδων ασκήσεων**» και πατώντας το κουμπί **Λεπτομέρειες**, εμφανίζεται η οθόνη «**Λεπτομέρειες ομάδας ασκήσεων**».

Στην οθόνη αυτή μπορείτε να δείτε τον αριθμό των ερωτήσεων της ομάδας, το βαθμό δυσκολίας και τη συμμετοχή των ασκήσεων στην ομάδα.

Για να επιστρέψετε στην κεντρική οθόνη του προγράμματος πατήστε το κουμπί **Κλείσιμο**.

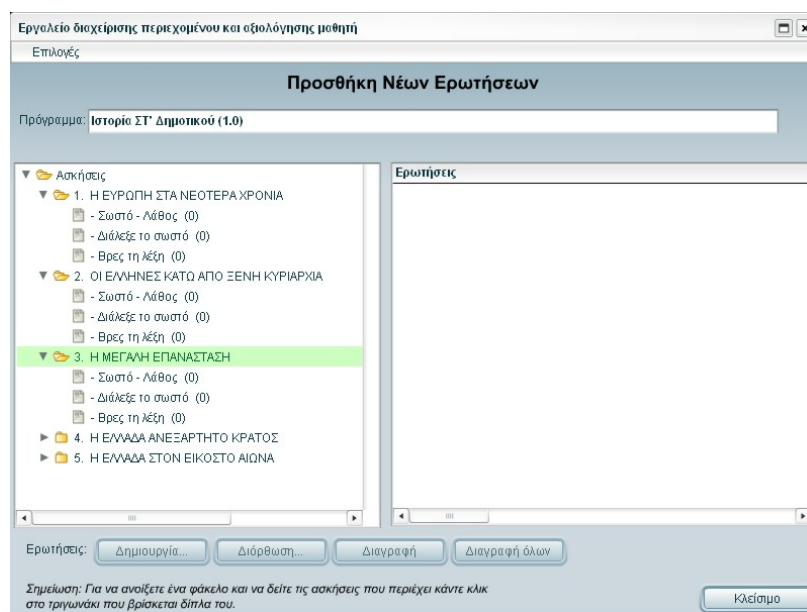
6.5.4 ΔΙΑΓΡΑΦΗ

Επιλέγοντας μία ομάδα ασκήσεων από την αντίστοιχη λίστα στην οθόνη «**Διαχείριση ομάδων ασκήσεων**», μπορείτε να τη διαγράψετε πατώντας το κουμπί **Διαγραφή**. Θα εμφανιστεί το μήνυμα επιβεβαίωσης: «Θέλετε σίγουρα να διαγράψετε την ομάδα», απ' όπου μπορείτε να ολοκληρώσετε τη διαδικασία της διαγραφής πατώντας το **Ναι** ή να την ακυρώσετε πατώντας το **Όχι**.

Προσοχή: Από τη στιγμή που θα διαγράψετε μία ομάδα δεν μπορείτε να την επαναφέρετε.

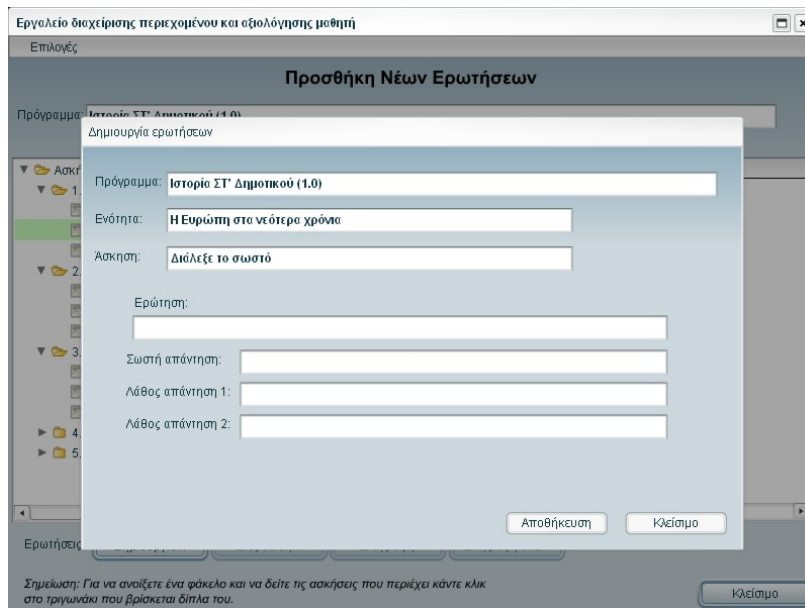
6.5.5 ΠΡΟΣΘΗΚΗ

Επιλέγοντας **Προσθήκη** από την οθόνη «**Διαχείριση ομάδων ασκήσεων**», εμφανίζεται η αντίστοιχη οθόνη όπου μπορείτε να προσθέσετε το δικό σας περιεχόμενο.



Οθόνη προσθήκης ερωτήσεων

Στο πάνω μέρος εμφανίζεται ο τίτλος του προγράμματος. Αριστερά φαίνονται όλα τα κεφάλαια που περιέχει. Κάνοντας κλικ στο τριγωνάκι που βρίσκεται δίπλα από κάθε κεφάλαιο εμφανίζονται οι τρεις κατηγορίες ασκήσεων: **Σωστό – Λάθος**, **Διάλεξε το σωστό**, **Βρες τη λέξη** στις οποίες μπορείτε να προσθέσετε περιεχόμενο. Επιλέξτε την άσκηση που επιθυμείτε κάνοντας κλικ με το ποντίκι πάνω της και στη συνέχεια πατήστε το κουμπί **Δημιουργία**. Τότε θα εμφανιστεί το παράθυρο δημιουργίας ερωτήσεων για την άσκηση.



Παράδειγμα παραθύρου δημιουργίας ερωτήσεων (άσκηση: Διάλεξε το σωστό)

Στο παράθυρο φαίνεται ο τίτλος του προγράμματος, η ενότητα (κεφάλαιο) που έχει επιλεγεί και ο τίτλος της συγκεκριμένης άσκησης. Από κάτω υπάρχει ο χώρος για την προσθήκη των ερωτήσεων που επιθυμείτε.

Στο παράθυρο αυτό έχετε τις επιλογές:

Αποθήκευση: για αποθήκευση της ερώτησης.

Κλείσιμο: Ακυρώνεται η διαδικασία της δημιουργίας ερώτησης και επιστρέφετε στην οθόνη «**Προσθήκη νέων ερωτήσεων**».

Στην οθόνη «**Προσθήκη νέων ερωτήσεων**» αφού πρώτα επιλέξετε μια νέα ερώτηση που έχετε προσθέσει στο λογισμικό (επιλέγετε το τριγωνάκι δίπλα στην κατηγορία, στη συνέχεια την άσκηση και τέλος την ερώτηση), έχετε ακόμα τις επιλογές:

- **Διόρθωση:** διορθώνετε την ερώτηση που έχετε επιλέξει.
- **Διαγραφή:** διαγράφετε την επιλεγμένη ερώτηση.
- **Διαγραφή όλων:** διαγράφετε όλες τις ερωτήσεις που έχετε προσθέσει.
- **Κλείσιμο:** επιστρέφετε στην οθόνη «**Διαχείριση ομάδων ασκήσεων**» του προγράμματος.

Οι παραπάνω επιλογές παρέχονται εναλλακτικά και από το μενού «**Επιλογές**» που βρίσκεται στην οθόνη του προγράμματος.

6.6 ΚΑΘΟΡΙΣΜΟΣ ΑΞΙΟΛΟΓΗΣΗΣ

Από την οθόνη αυτή, καθορίζετε τις παραμέτρους της αξιολόγησης βήμα προς βήμα.

Οθόνη καθορισμού αξιολόγησης

Πιο συγκεκριμένα επιλέγετε:

- 1) το εκπαιδευτικό πρόγραμμα που θα χρησιμοποιήσει ο μαθητής.
- 2) την ομάδα ασκήσεων, η οποία θα φαίνεται στο περιβάλλον του εκπαιδευτικού λογισμικού.
- 3) τον μαθητή που θα αξιολογηθεί.

Προσοχή: Εάν δεν έχετε εισάγει μαθητές δε θα μπορείτε να προχωρήσετε σε αυτό το βήμα.

- 4) το κουμπί **Εναρξη** για να ξεκινήσει το πρόγραμμα.

6.7 ΕΜΦΑΝΙΣΗ ΑΠΟΤΕΛΕΣΜΑΤΩΝ

Αφού ολοκληρωθεί η αξιολόγηση, τα αποτελέσματα αποθηκεύονται στο εργαλείο και μπορείτε να ανατρέξετε σε αυτά οποιαδήποτε στιγμή θελήσετε, πατώντας το κουμπί **Εμφάνιση αποτελεσμάτων**.

Τάξη	Μαθητής	Πρόγραμμα	Ομάδα Ασκήσεων	Ημερομηνία	Ερωτήσεις	Σωστές
ΣΤ3	Μακρής Σπύρος	Ιστορία ΣΤ' Δημοτικού (1.0)	Συγκεκριμένες όλες	27/7/2008 20:35	233	159
Α1	Πάλλιαρα Νίκη	Ιστορία ΣΤ' Δημοτικού (1.0)	Ιστορία ΣΤ	28/7/2008 21:08	1	0

Οθόνη εμφάνισης αποτελεσμάτων

Στην οθόνη αυτή έχετε τη δυνατότητα να εμφανίζετε τα αποτελέσματα των μαθητών, ανάλογα με τις ανάγκες σας, τροποποιώντας τις παρακάτω παραμέτρους:

- α) **Τάξεις:** για να δείτε τα αποτελέσματα μίας ή περισσότερων τάξεων. Από το παράθυρο «**Επιλογή τάξεων**» μπορείτε να διαλέξετε την τάξη ή τις τάξεις που επιθυμείτε. Η επιλογή περισσότερων της μίας τάξης μπορεί να γίνει αν κρατήσετε πατημένο το κουμπί **Ctrl** και κάνετε κλικ στις τάξεις που επιθυμείτε.
- β) **Μαθητές:** για να δείτε τα αποτελέσματα ενός ή περισσότερων μαθητών που ανήκουν στις τάξεις που έχετε επιλέξει. Από το παράθυρο «**Επιλογή μαθητών**» μπορείτε να διαλέξετε τον μαθητή ή τους μαθητές, τα αποτελέσματα των οποίων θέλετε να εμφανίσετε. Η επιλογή περισσότερων του ενός μαθητών μπορεί να γίνει αν κρατήσετε πατημένο το κουμπί **Ctrl** και κάνετε κλικ στους μαθητές που επιθυμείτε.
- γ) **Προγράμματα:** για να δείτε τα αποτελέσματα που αφορούν σε ένα ή περισσότερα προγράμματα της εταιρίας μας. Από το παράθυρο «**Επιλογή προγραμμάτων**» διαλέξτε τα προγράμματα που επιθυμείτε. Για να επιλέξετε περισσότερα από ένα προγράμματα κρατήσετε πατημένο το κουμπί **Ctrl** και κάνετε κλικ τα προγράμματα που επιθυμείτε.
- δ) **Ομάδες ασκήσεων:** για να δείτε τα αποτελέσματα που αφορούν σε συγκεκριμένες ομάδες ασκήσεων των προεπιλεγμένων προγραμμάτων. Από το παράθυρο «**Επιλογή ομάδας ασκήσεων**» διαλέξτε αυτές που σας ενδιαφέρουν. Για να επιλέξετε περισσότερες από μία ομάδες ασκήσεων, κρατήσετε πατημένο το κουμπί **Ctrl** και κάνετε κλικ τις ομάδες ασκήσεων που επιθυμείτε.
- ε) **Χρονική περίοδος από – έως:** για να δείτε μόνο τα αποτελέσματα που αφορούν σε κάποια συγκεκριμένη χρονική περίοδο.

Ανάλογα με τον τρόπο καθορισμού των παραπάνω παραμέτρων, θα εμφανιστούν στην οθόνη «**Εμφάνιση αποτελεσμάτων**», τα αντίστοιχα αποτελέσματα. Πιο συγκεκριμένα, στη λίστα αυτής της οθόνης φαίνονται για κάθε αποτέλεσμα: η τάξη του μαθητή που αξιολογήθηκε, το όνομα του μαθητή, το πρόγραμμα το οποίο έπαιξε, η ομάδα ασκήσεων που εμφανίστηκε στο λογισμικό, η ημερομηνία κατά την οποία έγινε η αξιολόγηση, ο αριθμός των εσφαλμένων και των σωστών απαντήσεων και η συνολική βαθμολογία του μαθητή.

Στην οθόνη αυτή, αφού πρώτα διαλέξετε ένα από τα αποτελέσματα της λίστας, έχετε τις εξής δυνατότητες:

- α) **Λεπτομέρειες:** να δείτε με λεπτομέρεια το περιεχόμενό τους, δηλαδή τις ασκήσεις της ομάδας στην οποία αξιολογήθηκε ο μαθητής, σε ποια ερώτηση απάντησε σωστά και σε ποια λάθος, το ποσοστό συμμετοχής κάθε άσκησης στην τελική βαθμολογία του μαθητή και τη συνολική του βαθμολογία. Τέλος, μπορείτε να εκτυπώσετε αυτήν τη λεπτομερή αναφορά των αποτελεσμάτων.

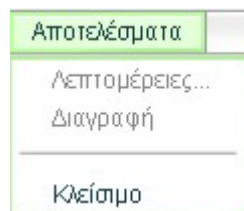
Λεπτομέρειες Αποτελεσμάτων		
Τάξη:	ΣΤ3	Ημερομηνία: 27/7/2008 20:35:33
Όνομα Μαθητή:	Μακρής Σταύρος	Αριθμός ερωτήσεων: 233
Πρόγραμμα:	Ιστορία ΣΤ Δημοτικού (1.0)	Σωστές: 159
Ομάδα ασκήσεων:	Συγκεκριμένες άσες	Λάθος: 74
Περιγραφή:		Βαθμολογία: 68%
Ερώτηση / Απάντηση πείκτη	Αποτέλεσμα	Συμμετοχή
1. Η Ευρώπη στα νεότερα χρόνια		
- Σωστό - Λάθος		
Ερ: Με τη θρησκευτική μεταρρύθμιση εκφράστηκε αμφισβήτηση σε ορισμένα από εκείνα που επέβαλε ο πάπας		
Απ: πείκτη: Σωστό	Σωστό	0.43%
Ερ: Με τη Γαλλική επανάσταση εκφράστηκε αμφισβήτηση σε ορισμένα από εκείνα που επέβαλε ο πάπας και οι		
Απ: πείκτη: Λάθος	Σωστό	0.43%
Ερ: Το κίνημα του Διαφωτισμού στα τέλη του 17ου αιώνα αμφισβήτηε παλιές αξίες και υποστηρίζει τα δικαιώματα τς		
Απ: πείκτη: Σωστό	Σωστό	0.43%
Ερ: Το κίνημα της Αντιμεταρρύθμισης στα τέλη του 17ου αιώνα αμφισβήτηε παλιές αξίες και υποστηρίζει τα δικαιώμ		
Απ: πείκτη: Λάθος	Σωστό	0.43%
Σελίδα 1 από 31		
Λεπτομέρειες:	Εκτύπωση	Σελίδες: < Προηγούμενη
		Επόμενη >
		Κλείσιμο

Οθόνη λεπτομερειών αποτελεσμάτων

β) **Διαγραφή:** να τα διαγράψετε. Πρώτα εμφανίζεται το μήνυμα επιβεβαίωσης: «Θέλετε σίγουρα να διαγράψετε τα επιλεγμένα αποτελέσματα;» και οι επιλογές **Ναι** για να προχωρήσετε στη διαγραφή και **Όχι** για να την ακυρώσετε.

Η επιλογή των αποτελεσμάτων από τη λίστα της οθόνης «**Εμφάνιση αποτελεσμάτων**» μπορεί να γίνει με κλικ πάνω στο όνομά τους.

Οι παραπάνω δυνατότητες μπορούν να ενεργοποιηθούν και από το μενού **Αποτελέσματα**.



Μενού αποτελεσμάτων

7 ΑΝΤΙΜΕΤΩΠΙΣΗ ΠΙΘΑΝΩΝ ΠΡΟΒΛΗΜΑΤΩΝ

Σε περίπτωση που εμφανίζεται κάποια δυσλειτουργία στην εκτέλεση του προγράμματος, προτείνουμε να ακολουθήσετε τα παρακάτω βήματα:

A. Δοκιμάστε το CD ROM σε άλλον υπολογιστή

Πριν από οποιαδήποτε άλλη ενέργεια καλό θα ήταν να δοκιμάσετε το CD-ROM του προγράμματος σε έναν άλλο υπολογιστή για να διαπιστωθεί εάν εξακολουθεί να παρουσιάζει το ίδιο πρόβλημα.

B. Ελέγξτε τις ελάχιστες απαιτήσεις του προγράμματος

Είναι σημαντικό να καλύπτονται από τη σύνθεση του συστήματός σας, οι ελάχιστες απαιτήσεις που αναγράφονται στο πακέτο του εκπαιδευτικού τίτλου. Σε διαφορετική περίπτωση η εφαρμογή είναι πολύ πιθανόν να μην εκτελείται.

Γ. Ελέγξτε τον ήχο

Εάν έχετε πρόβλημα με τον ήχο:

- Ελέγξτε αν τα ηχεία είναι σωστά συνδεδεμένα και ανοικτά.
- Σιγουρευτείτε ότι η ένταση του ήχου είναι ανοικτή.
- Προσπαθήστε να παίξετε αρχεία *.wav , *.mid , *.mp3.
- Δοκιμάστε να ακούσετε ένα μουσικό CD στον υπολογιστή.

Δ. Καθαρίστε το CD-ROM

Πολλές φορές η εφαρμογή μπορεί να μην εκτελείται λόγω της μη καλής κατάστασης του CD-ROM. Σε αυτή την περίπτωση μπορείτε να δοκιμάσετε να καθαρίσετε την επιφάνεια του CD-ROM με ένα στεγνό μαλακό πανί. Ακόμα, προσπαθήστε να διατηρείτε την επιφάνειά του καθαρή, χωρίς γρατσουνιές, να μην το εκθέτετε στον ήλιο, σε υψηλές θερμοκρασίες και σε νερό.

Ε. Γενικά προβλήματα υπολογιστή

Σε γενικά προβλήματα του υπολογιστή (π.χ. δεν αναγνωρίζει κάποια συσκευή απαραίτητη για το πρόγραμμα κλπ.) συστήνουμε την επικοινωνία με την προμηθεύτρια εταιρεία του υπολογιστή σας, ειδικά αν το μηχάνημα σας είναι πολύ καινούργιο και εντός των ορίων εγγύησης.

Οδηγίες για έμπειρους χρήστες

Εάν είστε εξοικειωμένος χρήστης με τη λειτουργία του υπολογιστή σας και του λειτουργικού του συστήματος μπορείτε, εκτός από τις παραπάνω, να ακολουθήσετε κάποιες επιπλέον οδηγίες ανάλογα με τα συγκεκριμένα προβλήματα που μπορούν να παρουσιαστούν.

Προσοχή: Η εταιρία SIEM δεν φέρει καμία ευθύνη για οποιαδήποτε επίπτωση έχει η χρήση των παρακάτω οδηγιών στο σύστημά σας.

A. Πρόβλημα με τον ήχο

- Προσπαθήστε να ρυθμίσετε την κάρτα ήχου.

- Προχωρήστε σε επανεγκατάσταση των ίδιων ή νεότερων οδηγών συσκευής (drivers) της κάρτας σας.

B. Πρόβλημα με την οθόνη

- Προσπαθήστε να ρυθμίσετε την κάρτα γραφικών.
- Προχωρήστε σε επανεγκατάσταση των ίδιων ή νεότερων οδηγών συσκευής (drivers) της κάρτας σας.

Γ. Επανεγκατάσταση λειτουργικού συστήματος

Σε περίπτωση που τίποτα από τα παραπάνω δεν διορθώσει τη δυσλειτουργία της εφαρμογής, επιχειρήστε να επανεγκαταστήσετε το λειτουργικό σύστημα.

Εάν μετά από τις προσπάθειες σας, συνεχίζετε να αντιμετωπίζετε προβλήματα με την εκτέλεση της εφαρμογής, παρακαλούμε συμπληρώστε και στείλτε μας την παρακάτω φόρμα τεχνικών προβλημάτων.

ΚΑΡΤΑ ΚΑΤΑΓΡΑΦΗΣ ΤΕΧΝΙΚΩΝ ΠΡΟΒΛΗΜΑΤΩΝ

ΣΤΟΙΧΕΙΑ ΠΕΛΑΤΗ						Ημερομηνία κλήσης:		
	Επίθετο					Όνομα:		
	Εργασία	Τηλ.:		Fax:		Ωρες:		
	Οικία	Τηλ.:		Fax:		Ωρες:		
	Email:							
	ΕΦΑΡΜΟΓΕΣ ΜΑΣ:							
	Ημερ/νία Αγοράς:					Κατάστημα Αγοράς:		

ΣΤΟΙΧΕΙΑ ΥΠΟΛΟΓΙΣΤΗ	Κατασκευαστής:					Μοντέλο:			
	Επεξεργαστής (CPU):						Μνήμη RAM:		
	Σκληρός Δίσκος (Hard Disk)		Χωρητικότητα: (Total Capacity)				Ελεύθερος Χώρος: (Free Disk Space)		
	Κάρτα Γραφικών:								
	Κάρτα Ήχου:								
	CD/DVD ROM:								
	Λειτουργικό Σύστημα		Windows 95 / 98 / ME / NT / 2000 / XP / VISTA / Άλλο						
	Γλώσσα		Ελληνικά / Αγγλικά / Συνδυασμός / Άλλη						
	Έχει γίνει αναβάθμιση; (ναι/όχι)					Προηγούμενο:			

ΠΕΡΙΓΡΑΦΗ ΠΡΟΒΛΗΜΑΤΟΣ:

* (Ενημέρωση σε εφαρμογή των άρθρων 5 παρ. 1 και 2 περ. ια του ν. 2472/1997).

Τα ατομικά στοιχεία που συμπληρώσατε και αποστέλλετε με το παρόν είναι δυνατόν να χρησιμοποιηθούν από τη SIEM (υπεύθυνος επεξεργασίας) για την αποστολή στο μέλλον, ενημερωτικού υλικού που αφορά στις δραστηριότητες και τα προϊόντα της ίδιας εταιρίας. Σε περίπτωση που δεν επιθυμείτε να λάβετε τέτοιο πληροφοριακό υλικό στο μέλλον, παρακαλούμε τσεκάρετε το διπλανό τετράγωνο .

Σε περίπτωση που αποδέχεστε να χρησιμοποιηθούν τα στοιχεία που συμπληρώσατε στο παρόν, για επεξεργασία και δημοσίευσή τους από τη SIEM, παρακαλούμε τσεκάρετε το διπλανό τετράγωνο .