

Διήμερο Εκπαιδευτικού - Σεπτέμβρης 2017

«Αξιοποίηση έργων Κυπρίων Καλλιτεχνών της Πρώτης και Δεύτερης Γενιάς
στο πλαίσιο του Αναλυτικού Προγράμματος Εικαστικών Τεχνών

Βιωματικό Εργαστήριο με θέμα

Αξιοποίηση του έργου «*Το τραπέζι του φτωχού*» του Σολωμού Φραγκουλίδη, στην τάξη

Οργάνωση και εφαρμογή: Κύπρος Πισιαλής, Σύμβουλος Τέχνης
Εποπτεία: Γενεθλής Γενεθλίου και Τερέζα Λαμπριανού, ΕΔΕ Εικαστικής Αγωγής

Πορεία Εργαστηρίου:

Μέρος Α΄: Επαφή με το έργο μέσα από ποικίλες δραστηριότητες

Οι συμμετέχοντες έρχονται σε επαφή με το έργο «*Το τραπέζι του φτωχού*» του Σολωμού Φραγκουλίδη από την έκδοση: *Έργα Κυπρίων Καλλιτεχνών της πρώτης και δεύτερης γενιάς, Υ.Π.Π. (2016)*, μέσα από ποικίλες δραστηριότητες. Οι δραστηριότητες δεν είναι αλληλένδετες και για να μπορέσουν να εφαρμοστούν στην τάξη θα πρέπει να αποτελέσουν μέρος μίας ενότητας ακολουθώντας τα Στάδια Σχεδιασμού Ενότητας.

Μέρος Β΄: Σύνδεση δραστηριοτήτων με θεματική περιοχή, θέμα

Οι συμμετέχοντες, μέσα από συζήτηση στις ομάδες, συνδέουν την κάθε δραστηριότητα με μια θεματική περιοχή του Αναλυτικού Προγράμματος Εικαστικών Τεχνών ή/και ένα θέμα.

Μέρος Γ΄: Δημιουργία σκεπτικού ενότητας σε ομάδες

Οι εκπαιδευτικοί επιλέγουν μία δραστηριότητα (και το θέμα με το οποίο συνδέεται), επιλέγουν δείκτες επιτυχίας και επάρκειας και δομούν το σκεπτικό μίας ενότητας. Γίνεται επίσης αναφορά στον τρόπο με τον οποίο οι δείκτες μπορούν να αναδιατυπωθούν και να γίνουν πιο συγκεκριμένοι για να συνάδουν με την ενότητα.

Μέρος Δ΄: Παρουσίαση αποτελεσμάτων

Στο τέλος του εργαστηρίου οι ομάδες παρουσιάζουν το σκεπτικό τους στους υπόλοιπους.

Μέρος Α΄

Δραστηριότητες

Δραστηριότητα 1: Αλληλεπίδραση με το έργο και συζήτηση σε σχέση με τα γενικά χαρακτηριστικά του και το νόημα

ΔΕΙΚΤΕΣ ΕΠΙΤΥΧΙΑΣ	ΔΕΙΚΤΕΣ ΕΠΑΡΚΕΙΑΣ
1. Να αξιοποιούν ιδέες μέσα από πηγές (υλικά, εικόνες/ έργα τέχνης / αντικείμενα, κείμενα) σε σχέση με πτυχές της ταυτότητάς τους (Θεματική Περιοχή: Ταυτότητα)	
1.1. Να παράγουν με ευχέρεια ιδέες συνδέοντάς τις με στοιχεία της ταυτότητάς τους	1.1.1. Συνειρμοί, ερωτήματα, υποθέσεις για ένα θέμα που προκύπτει από τα πιο κάτω: ... - την επίδραση του πλαισίου στη συλλογική ταυτότητα (π.χ. το καθημερινό περιβάλλον, γλώσσα και διάλεκτος, σύμβολα και λογότυπα αθλητικών ή άλλων κοινωνικών ομάδων, η σημαία)

ΔΕΙΚΤΕΣ ΕΠΙΤΥΧΙΑΣ	ΔΕΙΚΤΕΣ ΕΠΑΡΚΕΙΑΣ
4. Να αλληλεπιδρούν με ερεθίσματα του περιβάλλοντος έργα τέχνης και να διατυπώνουν πολλαπλές ερμηνείες για τα δικά τους έργα και τα έργα των άλλων	
4.2. Να αξιοποιούν για (παραγωγή και παρατήρηση) πηγές σε σχέση με το θέμα	4.2.1. Το αυθεντικό περιβάλλον, χώροι τέχνης, εικονικό περιβάλλον, ή/και ψηφιακές εικόνες/ανατυπώσεις, αντικείμενα/ υλικά, ή/και απλά κείμενα και η χρήση τους: - αισθήσεις, συνειρμοί, υποθέσεις, ερωτήματα (π.χ. Τι μου θυμίζει; Με τι μοιάζει; Ποιες πληροφορίες μπορεί να μου δώσει η εικόνα/ο τίτλος/η χρονολογία; Τι νομίζω λείπει από την εικόνα; Πώς το γνωρίζω;) - στοιχεία και φυσικά χαρακτηριστικά του έργου όπως: του χρώματος, της επιφάνειας, της κλίμακας ή του μεγέθους

Παρουσιάζεται το έργο και γίνεται συζήτηση σε σχέση με τα γενικά χαρακτηριστικά του. Αρχικά αποφεύγεται η παροχή πληροφοριών που σχετίζονται με τον καλλιτέχνη και το κοινωνικοπολιτισμικό πλαίσιο. Οι ερωτήσεις εστιάζονται στο τι βλέπει ο θεατής.



ΕΝΔΕΙΚΤΙΚΕΣ ΕΡΩΤΗΣΕΙΣ

1. Τι βλέπετε σ' αυτή την εικόνα;
2. Νομίζετε ότι είναι: πρόγευμα, γεύμα ή δείπνο;
3. Τι μπορεί να έχει μέσα η κανάτα, τι το φλυντζάνι;
4. Πού μπορεί να βρίσκεται αυτό το τραπέζι; Γιατί;
5. Σας αρέσει να τρώτε αυτά που φαίνονται στο τραπέζι;

ΕΙΚΑΣΤΙΚΗ ΔΗΜΙΟΥΡΓΙΑ

Τι υπάρχει στο δικό σας τραπέζι; (γρήγορο σχέδιο στο εικαστικό ημερολόγιο)

Δραστηριότητα 2: Το κοινωνικό ζήτημα της κατανομής των πόρων (πλούτος - φτώχεια) μέσα από την αντιπαράθεση δύο έργων

ΔΕΙΚΤΕΣ ΕΠΙΤΥΧΙΑΣ	ΔΕΙΚΤΕΣ ΕΠΑΡΚΕΙΑΣ
3. Να ενσωματώνουν την εικαστική έρευνα μέσα από τη χρήση κατάλληλων πρακτικών	
3.1. Να διερευνούν εικαστικά το πλαίσιο και τις σημασίες των πηγών (έρευνα για την εικαστική πρακτική)	3.1.1. Πηγές όπως: - χώροι, άνθρωποι, γεγονότα, καταστάσεις στο παρόν και στο παρελθόν - κοινωνικοί προβληματισμοί της τοπικής και παγκόσμιας πραγματικότητας

ΔΕΙΚΤΕΣ ΕΠΙΤΥΧΙΑΣ	ΔΕΙΚΤΕΣ ΕΠΑΡΚΕΙΑΣ
4. Να αλληλεπιδρούν με ερεθίσματα του περιβάλλοντος έργα τέχνης και να διατυπώνουν πολλαπλές ερμηνείες για τα δικά τους έργα και τα έργα των άλλων	
4.2. Να αξιοποιούν για (παραγωγή και παρατήρηση) πηγές σε σχέση με το θέμα	4.2.1. Το αυθεντικό περιβάλλον, χώροι τέχνης, εικονικό περιβάλλον, ή/και ψηφιακές εικόνες/ανατυπώσεις, αντικείμενα/ υλικά , ή/και απλά κείμενα και η χρήση τους: - αισθήσεις, συνειρμοί, υποθέσεις, ερωτήματα (π.χ. Τι μου θυμίζει; Με τι μοιάζει; Ποιες πληροφορίες μπορεί να μου δώσει η εικόνα/ο τίτλος/η χρονολογία; Τι νομίζω λείπει από την εικόνα; Πώς το γνωρίζω;)
4.3. Να διερευνούν το περιεχόμενο (πολλαπλές σημασίες, κώδικες-μηνύματα) των έργων τους και των έργων των άλλων	4.3.2. Το πλαίσιο δημιουργίας: πληροφορίες μέσα από πηγές (π.χ. οπτικοακουστικό υλικό ή απλό/σύντομο κείμενο και διασύνδεση με κοινωνικά ή/και πολιτικά γεγονότα ή/και των συμβάσεων που χαρακτηρίζει την τέχνη της εποχής) 4.3.3. Προσωπικές αντιλήψεις, συναισθήματα και απόψεις του κάθε παιδιού

ΑΝΤΙΠΑΡΑΘΕΣΗ



Jan Davidsz. de Heem, 1652
“Still Life with Ham, Lobster and Fruit”



Σολωμός Φραγκουλίδης, αρχές 20ου αι.
“Το τραπέζι του φτωχού”

Παρουσιάζονται τα δύο έργα και οι συμμετέχοντες καλούνται να εντοπίσουν ομοιότητες και διαφορές. Μέσα από τις ερωτήσεις γίνεται διερεύνηση για:

- τη νεκρή φύση
- τον τρόπο με τον οποίο διαχειρίζεται ο κάθε καλλιτέχνης το φως
- το θέμα του έργου
- το κοινωνικοπολιτισμικό πλαίσιο

Ενδεικτικές ερωτήσεις:

1. Υπάρχουν ομοιότητες ανάμεσα στα δύο έργα; (θέμα, νεκρή φύση)
2. Υπάρχουν διαφορές; (φως-σκιά, κοινωνικό, πολιτισμικό πλαίσιο, πλούσιοι-φτωχοί κτλ)
3. Σε ποιο από τα δύο έργα νομίζετε ότι υπάρχει ανοιχτό παράθυρο; Γιατί;
4. Το ένα έργο δημιουργήθηκε από ένα Κύπριο ζωγράφο και το άλλο από έναν Ολλανδό. Ποιο νομίζετε ότι δημιουργήθηκε από Κύπριο και ποιο από Ολλανδό; Γιατί;

Για τη διερεύνηση του κοινωνικοπολιτισμικού πλαισίου γίνεται αναφορά σε βιογραφικά στοιχεία των δύο καλλιτεχνών που σχετίζονται με το έργο.

Σολωμός Φραγκουλίδης: Βιογραφικό

(απόσπασμα από την έκδοση του ΥΠΠ «Έργα Κυπρίων Καλλιτεχνών της Πρώτης και Δεύτερης Γενιάς»)

Το θέμα νεκρές φύσεις απασχολεί τον Φραγκουλίδη από την αρχή της καλλιτεχνικής του πορείας μέχρι το τέλος της ζωής του. Στο έργο «Το τραπέζι του φτωχού» φαίνεται έντονα η πρόθεση του καλλιτέχνη για την όσο το δυνατό πιο πιστή απόδοση της πραγματικότητας. Το έργο συνδέεται θεματικά με τα φτωχά παιδικά χρόνια του καλλιτέχνη και τα οικονομικά προβλήματα που αντιμετωπίζει, αφού η δυσκολία εξασφάλισης οικονομικών πόρων έχει αποτελέσει καθοριστικό παράγοντα στον χώρο διαμονής του, σε διάφορες περιόδους της ζωής του. Το έργο συνδέεται, επίσης, θεματικά με τους ανθρώπους της κυπριακής υπαίθρου, με τους οποίους ο καλλιτέχνης βρίσκεται σε συνεχή επαφή και αποτελούν πηγή έμπνευσης για το συνολικό έργο του.

Σολωμός Φραγκουλίδης: Διαμορφωμένο Βιογραφικό

Για τα παιδιά του δημοτικού, μπορεί να δοθεί απλοποιημένο βιογραφικό του καλλιτέχνη Σολωμού Φραγκουλίδη, το οποίο να εστιάζει στη σύνδεση του έργου «Το τραπέζι του φτωχού» με τη ζωή και τις εμπειρίες του καλλιτέχνη.

Παράδειγμα:

Ο Σολωμός Φραγκουλίδης είναι Κύπριος εικαστικός καλλιτέχνης της 1^{ης} γενιάς. Γεννήθηκε το 1902 στην Πάνω Ζώδια από πολύ φτωχή, αγροτική οικογένεια. Παρόλη τη φτώχεια, ο Σολωμός πήγε στο γυμνάσιο όπου, όπως δηλώνει ο ίδιος, ξύπνησε το ενδιαφέρον του για την τέχνη. Το 1924 πήγε στην Αθήνα, όπου σπούδασε στη Σχολή Καλών Τεχνών.

Είχε ως πηγές έμπνευσής του τον άνθρωπο και τη φύση και ζωγραφίζει ρεαλιστικά, κυρίως, προσωπογραφίες, τοπιογραφίες και νεκρές φύσεις.

Στα τελευταία χρόνια της ζωής του, καθηλωμένος στο σπίτι για λόγους υγείας, ασχολείται σχεδόν αποκλειστικά με τις νεκρές φύσεις, τις οποίες ζωγραφίζει στο εργαστήριό του.

Μπορούν ακόμη να δοθούν πληροφορίες για την πρακτική που ακολουθούσε η πλούσια τάξη στην Ευρώπη του 17ου αιώνα (περίοδο δημιουργίας του έργου “*Still Life with Ham, Lobster and Fruit*”) όσον αφορά στην ανάθεση της δημιουργίας ενός έργου σε έναν ή περισσότερους καλλιτέχνες.

ΓΛΩΣΣΙΚΗ ΑΝΑΠΤΥΞΗ – ΕΙΚΑΣΤΙΚΟ ΛΕΞΙΛΟΓΙΟ

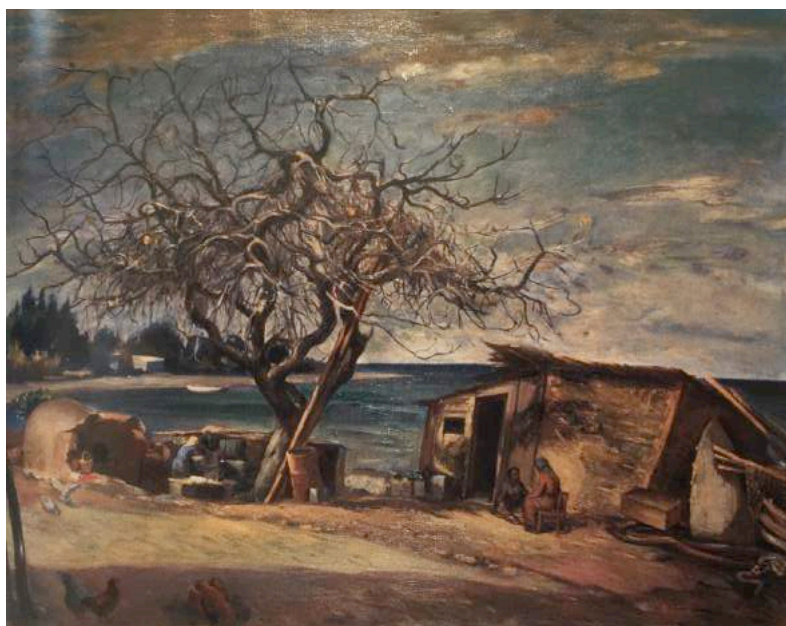
Παράλληλα με τις πιο πάνω δραστηριότητες, ο/η εκπαιδευτικός μπορεί να εστιαστεί και σε δραστηριότητες σε σχέση με τη γλωσσική ανάπτυξη και το εικαστικό λεξιλόγιο. Μπορούν για παράδειγμα να επιλεγούν λέξεις ή φράσεις από το απλοποιημένο βιογραφικό του καλλιτέχνη (π.χ. εικαστικός καλλιτέχνης, πηγές έμπνευσης, προσωπογραφίες, τοπιογραφίες, νεκρές φύσεις) και να γίνει νοηματική επεξεργασία.

Παράδειγμα:

Για την επεξεργασία των εννοιών προσωπογραφία/αυτοπροσωπογραφία, τοπιογραφία και νεκρή φύση, μπορούν να αξιοποιηθούν άλλα έργα του ίδιου καλλιτέχνη. Έτσι παρέχεται παράλληλα η ευκαιρία στα παιδιά να γνωρίσουν πιο σφαιρικά το έργο του καλλιτέχνη.



Σολωμός Φραγκουλίδης
«Αυτοπροσωπογραφία»
λάδι, 1940
Ιδιοκτησία του Ελληνικού Κράτους



Σολωμός Φραγκουλίδης, **«Το σπίτι του ψαρά»**
λάδι, 1963. Συλλογή Τράπεζας Κύπρου



ΕΙΚΑΣΤΙΚΗ ΔΗΜΙΟΥΡΓΙΑ

Δίνεται το έργο σε μικρό μέγεθος, ασπρόμαυρο. Οι συμμετέχοντες κόβουν το έργο και το κολλούν σε λευκό χαρτί μεγέθους Α3. Συνεχίζουν το έργο σύμφωνα με το πώς νομίζουν ότι μοιάζει το υπόλοιπο σπίτι.

Προαιρετικά αναφέρεται ότι στον τοίχο πίσω από το τραπέζι υπάρχει ένα ανοιχτό παράθυρο. Ζωγραφίζουν τι μπορεί να φαίνεται από το ανοιχτό παράθυρο.

Εμπλουτισμός εμπειριών: παρέχεται φυλλάδιο με φωτογραφίες παραδοσιακού κυπριακού σπιτιού, οι οποίες μπορούν να αξιοποιηθούν είτε ως ερεθίσματα, είτε ως υλικό για εικαστική δημιουργία (π.χ. κολλάζ).



Δραστηριότητα 3: Ανατροπή νοήματος μέσα από την οικειοποίηση και την εννοιολογική τέχνη (συνδυασμός εικόνας - κειμένου) – Κριτική τοποθέτηση

ΔΕΙΚΤΕΣ ΕΠΙΤΥΧΙΑΣ	ΔΕΙΚΤΕΣ ΕΠΑΡΚΕΙΑΣ
3. Να ενσωματώνουν την εικαστική έρευνα μέσα από τη χρήση κατάλληλων πρακτικών	
3.3. Να ερευνούν τις εικαστικές πρακτικές των άλλων σε σχέση με το θέμα (έρευνα μέσα από την πρακτική των άλλων)	3.3.1. Διαδικασίες που σχετίζονται με την αλλαγή του νοήματος σε έργα άλλων παιδιών ή καλλιτεχνών όπως: - οικειοποίηση (π.χ. δανεισμός εικόνων, ήχων, τεχνικών από γνωστά έργα τέχνης, κείμενα, εικόνες των ΜΜΕ και επανερμηνεία τους) - επαναπλαισίωση (π.χ. τοποθέτηση μίας εικόνας, αντικειμένου, συμβόλου σε διαφορετικό πλαίσιο με σκοπό την παραγωγή νέου νοήματος) - αντιπαράθεση ή/και ανατροπή μιας σύμβασης ή παλιάς ιδέας (π.χ. συνδυασμός δύο διαμετρικά αντίθετων στοιχείων με σκοπό τη δημιουργία συναισθήματος ή εσωτερικών συγκρούσεων)

ΔΕΙΚΤΕΣ ΕΠΙΤΥΧΙΑΣ	ΔΕΙΚΤΕΣ ΕΠΑΡΚΕΙΑΣ
4. Να αλληλεπιδρούν με ερεθίσματα του περιβάλλοντος έργα τέχνης και να διατυπώνουν πολλαπλές ερμηνείες για τα δικά τους έργα και τα έργα των άλλων	
4.1 Να παρουσιάζουν τη διαδικασία και το αποτέλεσμα της εικαστικής εργασίας τους	4.1.3. Η συσχέτιση του έργου τους με το θέμα που μελετούν (κριτική τοποθέτηση)



Εικόνα 1



Εικόνα 2

Παρουσιάζεται, πρώτα, το έργο «Το τραπέζι του φτωχού» (εικόνα 1), στο οποίο έχει γραφτεί μια φράση που χρησιμοποιείται στη διαφημιστική καμπάνια γνωστής αλυσίδας εστιατορίων. Οι συμμετέχοντες καλούνται να ερμηνεύσουν τις αλλαγές που επιφέρει στο νόημα του έργου η προσθήκη της συγκεκριμένης φράσης, απαντώντας σε ορισμένα ερωτήματα όπως: Ποιο μήνυμα μπορεί να στέλνει τώρα το έργο; Γιατί μπορεί να «λατρεύω» τα φαγητά που παρουσιάζονται στο έργο; Μου αρέσουν; Είναι υγιεινά; Μου θυμίζουν κάτι;

Στη συνέχεια παρουσιάζεται το έργο στο οποίο έχει προστεθεί η εικόνα ενός σύγχρονου «γρήγορου φαγητού» (εικόνα 2). Οι συμμετέχοντες εκφράζουν απόψεις ως προς την αλλαγή που επιφέρει στο νόημα του έργου η συγκεκριμένη προσθήκη.

ΕΙΚΑΣΤΙΚΗ ΔΗΜΙΟΥΡΓΙΑ

Οι συμμετέχοντες αξιοποιούν είτε ανατύπωση του έργου «Το τραπέζι του φτωχού», είτε το έργο που δημιούργησαν στη δραστηριότητα 2 για:

- Προσθήκη πρότασης ή και κειμένου με στόχο την ανατροπή του νοήματος σε σχέση με την υγιεινή διατροφή
- Προσθήκη διαφορετικής εικόνας με στόχο την ανατροπή του νοήματος σε σχέση με την υγιεινή διατροφή

Παρουσιάζουν τα έργα τους στους υπόλοιπους για συζήτηση.

Μέρος Β΄

Στις ομάδες οι συμμετέχοντες διασυνδέουν τις δραστηριότητες 1,2 και 3 με μία Θεματική Περιοχή, καθώς και με ένα θέμα.

Δραστηριότητα	Θεματική Περιοχή/Θέμα
Δραστηριότητα 1	
Δραστηριότητα 2	
Δραστηριότητα 3	

Μέρος Γ΄

Δημιουργία σκεπτικού ενότητας σε ομάδες

Οι εκπαιδευτικοί επιλέγουν μία δραστηριότητα και τη Θεματική Περιοχή/θέμα με την οποία συνδέεται, επιλέγουν δείκτες επιτυχίας και επάρκειας (βαθμίδα 2) και δομούν το σκεπτικό μίας ενότητας. Γίνεται επίσης αναφορά στον τρόπο με τον οποίο οι δείκτες μπορούν να αναδιατυπωθούν και να γίνουν πιο συγκεκριμένοι για να συνάδουν με την ενότητα. Επίσης σκέφτονται και καταγράφουν δραστηριότητες που προκύπτουν από τους δείκτες που έχουν επιλέξει. Δίνεται τυπωμένο το Ενδεικτικό Πλάνο Σχεδιασμού Ενότητας (βαθμίδα 2).

Για την συγγραφή του σκεπτικού μπορεί να ληφθούν υπόψη τα πιο κάτω:

Γιατί; - Δείκτης Επιτυχίας 1 και σύνδεση με προϋπάρχουσες γνώσεις, καθώς και με τις ανάγκες των παιδιών ή/και της σχολικής μονάδας.

Τι; - Δείκτης Επιτυχίας 2

Πώς; Δείκτες Επιτυχίας 3, 4, 5

Παράδειγμα Σκεπτικού για τη δραστηριότητα 3:

Στην ενότητα αυτή τα παιδιά διερευνούν θέματα που αφορούν στην υγιεινή διατροφή διότι έχει παρατηρηθεί ότι κατά τη διάρκεια του διαλείμματος καταναλώνουν ανθυγιεινά σνακ (σύνδεση με τις ανάγκες των παιδιών). Η διερεύνηση του θέματος γίνεται μέσα από τη Θεματική Περιοχή «Πολιτισμός της Εικόνας» (δείκτης επιτυχίας 1), αξιοποιώντας τις πρακτικές της προσθήκης κειμένου (εννοιολογική τέχνη) ή/και εικόνας (οικειοποίηση) από την ποπ κουλτούρα (δείκτης επιτυχίας 3) στο έργο τέχνης «Το τραπέζι του φτωχού» του Κύπριου καλλιτέχνη Σολωμού Φραγκουλίδη (δείκτης επιτυχίας 4), με στόχο την αλλαγή του νοήματος και των συμβολισμών (δείκτης επιτυχίας 2) σε σχέση με το θέμα.