

# Σεμινάριο Patchwork και Quilting. Μπλοκ Εννέα Συνονθυλευμάτων (nine patch block)

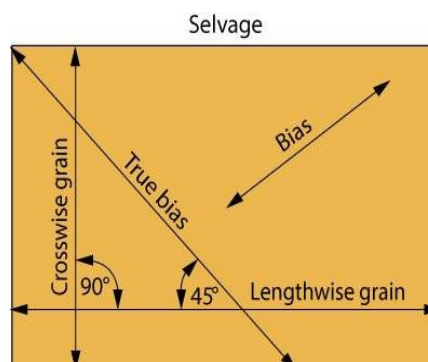


## Βήμα 1 – Προετοιμασία και κόψιμο υφάσματος και βάτας :

- Με ένα καλά ακονισμένο ψαλίδι ή κυλινδρικό κόπτη (rotary cutter ) κόψτε :
  1. 9 τετράγωνα 10 x 10 εκ. Ύφασμα για το patchwork top - (Μπορείτε να χρησιμοποιήσετε τουλάχιστο δύο μέχρι και εννέα διαφορετικά υφάσματα).
  2. 1 τετράγωνο 40 x 40 εκ. Ύφασμα για πίσω όψη
  3. Βάτα (Batting)- 1 τετράγωνο 40 x 40 εκ.
- Βεβαιωθείτε ότι όλα σας τα υφάσματα δεν είναι ζαρωμένα. Σιδερώστε τα αν είναι αναγκαίο.

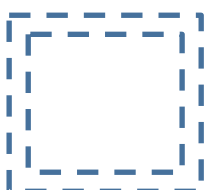
### **Υπόδειξη !**

- Επιλέξτε υφάσματα με παρόμοια υφή και βάρος.
- Βεβαιωθείτε ότι τα κομμάτια κόβονται στην ίσια φορά του υφάσματος.
- ( Selvage= Ούγια / Grain = ίσια φορά / Bias = Κόντρα (λοξά))



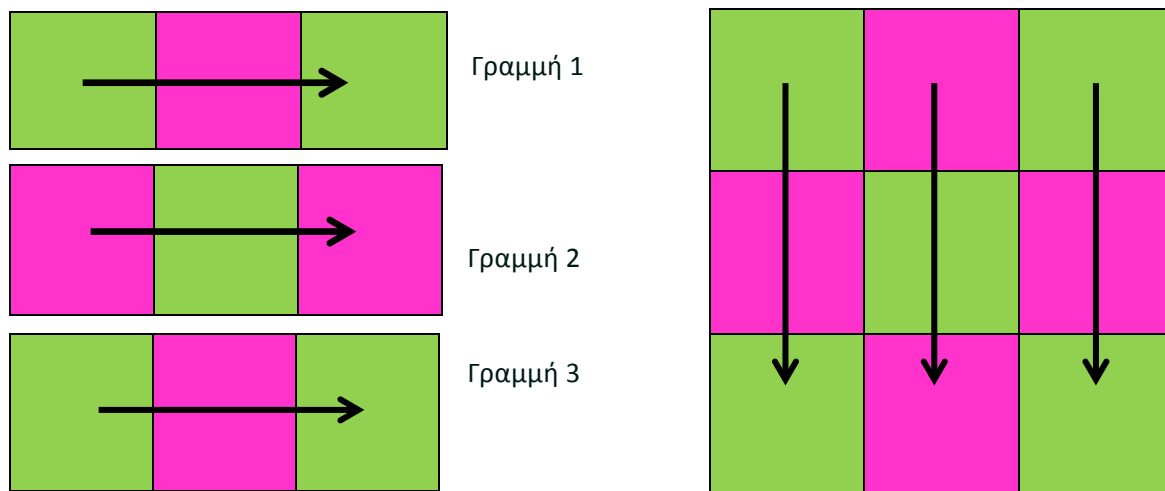
## Βήμα 2 – Σήμανση :

- Στην ανάποδη όψη όλων των 9 τετραγώνων, χρησιμοποιώντας μολύβι και χάρακα, σχηματίστε ένα τετράγωνο 0.5 εκ από την άκρη του υφάσματος. Αυτές είναι οι καθοδηγητικές γραμμές του ραψίματος.



### Βήμα 3 – Τοποθέτηση των τετραγώνων :

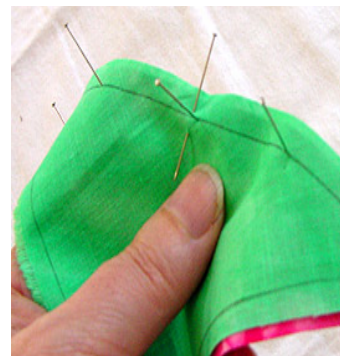
- Τοποθετήστε όλα τα κομμάτια της μπροστινής όψης όπως θέλετε να εμφανίζονται.
- Θα ράψουμε τα 3 τετράγωνα της κάθε γραμμής μαζί και μετά θα τα ενώσουμε όπως πιο κάτω:



### Βήμα 4 - Καρφίτσωμα:

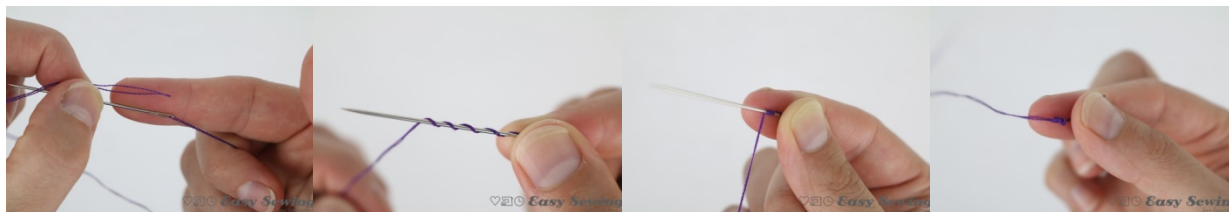
- Πάρτε τα πρώτα 2 τετράγωνα της πρώτης γραμμής. Βάλτε τα μαζί με τις μπροστινές όψεις να εφάπτονται.
- Στην πλευρά που θα ράψετε, καρφιτσώστε μαζί τα κομμάτια με την προϋπόθεση ότι συμπίπτουν.
- Μπορείτε να βάλετε καρφίτσες. Αυτό είναι αναγκαίο όταν χρησιμοποιούμε μεγάλα κομμάτια υφάσματος ή όταν διδάσκουμε ακρίβεια !

**Υπόδειξη** – Για να κρατήσετε ευθυγραμμισμένες τις γραμμές όταν ράβετε τοποθετήστε μια καρφίτσα (καρφίτσα τοποθέτησης) στα σημεία του τετραγώνου όπου οι γραμμές εφάπτονται. Η καρφίτσα να παραμένει κάθετη σε σχέση με το ύφασμα. Μετά, βάλτε δεύτερη καρφίτσα ακριβώς δίπλα της, για να την κρατεί το ύφασμα στην θέση του (στα δεξιά εάν είστε δεξιόχειρας και στα αριστερά εάν είστε αριστερόχειρας) Αφαιρέστε την καρφίτσα τοποθέτησης.



## **Βήμα 5 – Συναρμολόγηση και ράψιμο :**

- Κλωστή - Να κοπεί στα 30 εκατοστά.
- Περάστε το βελόνι σας και κάντε κόμπο ακλουθώντας της οδηγίες 1-4 .



### **1.**

Κρατήστε τις ουρές του νήματος μεταξύ των άκρων των δακτύλων του δείκτη και του αντίχειρα με το μη προτιμώμενο χέρι σας.

Οι ουρές του νήματος θα πρέπει να κατευθύνονται προς την παλάμη του χεριού σας.

### **2.**

Με το άλλο χέρι, πιάστε το νήμα που βρίσκεται πλησιέστερα στις ουρές του νήματος και τυλίξτε το νήμα γύρω από τη βελόνα. Όσο πιο πολλά τυλίγματα τόσο μεγαλύτερος θα είναι ο κόμπος στο τέλος.

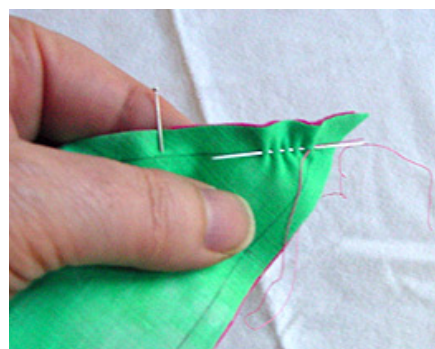
### **3.**

Τραβήξτε το τυλιγμένο νήμα κάτω από τη βελόνα και κρατήστε το έτσι με το δείκτη και τον αντίχειρα. Τραβήξτε απαλά τη βελόνα και το νήμα θα ακολουθήσει.

### **4.**

Συνεχίστε να τραβάτε μέχρι να σφίξει ο κόμπος. **ΜΟΛΙΣ ΕΧΕΤΕ ΚΑΝΕΙ ΤΟΝ ΚΟΜΠΟ ΤΩΝ ΠΑΠΛΩΜΑΤΑΔΩΝ!**

- Αρχίζοντας από μια γωνία κάντε μια βελονιά στην τρυπούλα της πρώτη καρφίτσας και στη συνέχεια κάντε μια πισωβελονιά. Αυτό ασφαλίσει την πρώτη βελονιά.
- Στη συνέχεια περάστε περίπου πέντε ή έξι ράμματα (running stitches) πάνω στο βελόνι (βλέπε φωτογραφία). Μετά τραβήξτε την κλωστή για να περάσει από το ύφασμα. Συνεχίστε με τον ίδιο τρόπο ραψίματος. Κάθε 3-4 εκ κάντε μια πισωβελονιά για να ασφαλίσετε τη ραφή. Βεβαιωθείτε ότι ράβετε πάνω την γραμμή που ζωγραφίσατε.



- Όταν φτάσετε στο τέλος κάντε μια πισωβελονιά και στερεώστε το με ένα τελικό κόμπο:

- Κάντε μια πισωβελονιά
- Πρώτα περαστή την κλωστή κάτω από την τελευταία πισωβελονιά. Μην τραβήξετε να περάσει εντελώς – αφήστε μια θηλιά.
- Έπειτα περάστε τη βελόνα σας μέσα από τη θηλιά .
- Τραβήξτε ελαφριά για να δημιουργηθεί κόμπος.



- Κόψτε την κλωστή αφήνοντας 2εκ. ουρά.
- Τώρα πιέστε την ραφή με τα δάκτυλα σας (finger press) να ανοίξει .

- Προσθέστε και το τρίτο κομμάτι. Τώρα έχετε μια γραμμή (row)

- Κάντε το ίδιο και για τις τρεις γραμμές.

- Τώρα θα ενώσουμε τις γραμμές -

- Καρφιτσώστε την πρώτη γραμμή με την δεύτερη. Προσέξτε να εφάπτονται και να ταιριάσουν οι ραφές.



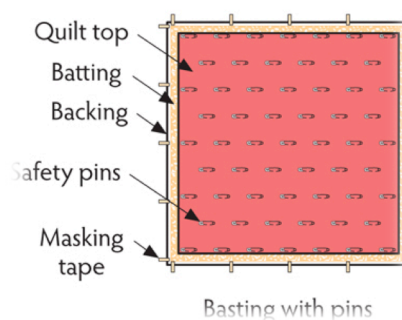
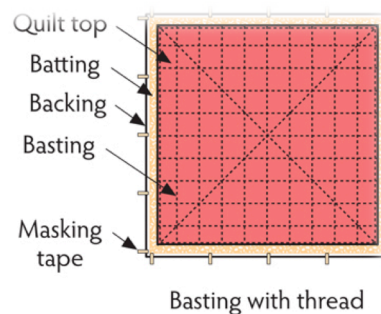
- Ράψτε όπως και πριν μέχρι την γραμμή του μολυβιού στις γωνιές /ραφές.
  - **Αμέσως πριν την ραφή κάντε μια πισωβελονιά.**
  - **Σπρώξτε τη βελόνα μέσα από τη ραφή (βλέπε φωτογραφία) και κάντε μια πισωβελονιά στην άλλη πλευρά.**
  - Ράψτε μέχρι το τέλος και τελειώστε με ένα τελικό κόμβο.

- Όταν τρεις γραμμές ενωθούν θα συμπληρωθεί η μπροστινή όψη.

- Σιδερώστε το ελαφριά από την πάνω πλευρά. Μην χρησιμοποιήσετε ατμό.

### **Βήμα 6- Διαστρωμάτωση και basting :**

- Βάλτε το ύφασμα για την πίσω πλευρά του παπλώματος με την καλή πλευρά προς τα κάτω. Εάν είναι μεγάλο να το κολλήσετε στο τραπέζι με χαρτοταινία για να παραμένει τεντωμένο.
- Βάλτε τη βάτα από πάνω και ισιώστε και εξομαλύνετε το.
- Τέλος, τοποθετήστε στο κέντρο το συνονθύλευμα (patchwork) σας πάνω από τις υπόλοιπες στρώσεις ώστε να μπορείτε να δείτε το ίδιο μέγεθος βάτας σε όλες τις πλευρές.
- Στερεώστε τις 3 στρώσεις με τη χρήση παραμάνων ή τροπώνοντας το με κλωστή . Ξεκινήστε από το κέντρο με κατεύθυνση προς τα έξω.



### **Βήμα 7 - Δέσιμο:**

- Σημειώστε τις θέσεις που θέλετε να βάλετε τα δεσίματα σας.
- Με το νήμα της επιλογής σας περάστε ένα μεγάλο βελόνι. ΜΗΝ ΚΑΝΕΤΕ ΚΟΜΠΟ.
- Με την καλή πλευρά προς τα εσάς -
  - Περάστε την βελόνα διαμέσου των στρώσεων στο σημείο που έχετε σημειώσει.
  - Αφήστε 7 εκ. ουρά στην πάνω πλευρά. .
  - Από την πίσω όψη κάνετε μια μικρή βελονιά και φέρτε τη βελόνα μπροστά διαμέσου και των τριών στρωμάτων .
  - Ελέγξτε ότι δεν υπάρχει χαλάρωση του νήματος στην πίσω όψη.
- Κόψτε το νήμα αφήνοντας 7 εκ. Τώρα θα έχετε δύο ουρές μήκους 7 εκ.
- Δέστε ένα κόμπο του χειρουργού με τις 2 ουρές (Διάγραμμα 1 παρακάτω)
- Κόψτε το δεσμό στο μέγεθος που επιθυμείτε.
- Αν επιθυμείτε να κάνετε πολλά δεσίματα ταυτόχρονα ακολουθήστε τα Διαγράμματα 2 και 3.

Διάγραμμα 1



Διάγραμμα 2



Διάγραμμα 3





## Βήμα 8 – Τέλειωμα/ Binding:



Απλώστε το πάπλωμα σε μια επιφάνεια.



Να περικόψετε την επιπλέον βάτα προσεκτικά.



Σημαδέψτε μία γραμμή 3εκ. από το patchwork top όπως την εικόνα και κόψτε το πίσω ύφασμα πάνω στη γραμμή.



Ξεκινήστε την αναδίπλωση της πίσω όψης όπως πιο πάνω.



Αναδιπλώστε ξανά το ύφασμα και αρχίστε να καρφισώνετε το δέσιμο στο πάπλωμα.



Συνεχίστε έτσι - Στη γωνιά διπλώστε όπως βλέπετε στην εικόνα.



Προχωρήστε στη επόμενη πλευρά. - Διπλώστε τη γωνιά, όπως φαίνεται.



Να καρφισώσετε την γωνιά στη θέση της και συνεχίζετε μέχρι να καρφισωθεί ολο.



Γαζώνετε το δέσιμο στο πάπλωμα με κρυφή βελονιά. Δείτε εικόνα.