

**ΥΠΟΥΡΓΕΙΟ ΠΑΙΔΕΙΑΣ, ΑΘΛΗΤΙΣΜΟΥ ΚΑΙ ΝΕΟΛΑΙΑΣ
ΔΙΕΥΘΥΝΣΗ ΜΕΣΗΣ ΤΕΧΝΙΚΗΣ ΚΑΙ ΕΠΑΓΓΕΛΜΑΤΙΚΗΣ ΕΚΠΑΙΔΕΥΣΗΣ
ΚΑΙ ΚΑΤΑΡΤΙΣΗΣ**

**ΕΝΙΑΙΑ ΓΡΑΠΤΗ ΑΞΙΟΛΟΓΗΣΗ Α΄ ΤΕΤΡΑΜΗΝΟΥ 2022- 2023
Β΄ ΤΑΞΗΣ ΤΕΣΕΚ**

ΣΕΙΡΑ Α΄

ΗΜΕΡΟΜΗΝΙΑ: ΤΕΤΑΡΤΗ 25/01/2023

ΕΞΕΤΑΖΟΜΕΝΟ ΜΑΘΗΜΑ: ΣΧΕΔΙΑΣΜΟΣ ΚΟΣΜΗΜΑΤΟΣ ΙΙ (ΠΚ)

ΚΩΔΙΚΟΣ ΜΑΘΗΜΑΤΟΣ: ek202

ΣΥΝΟΛΙΚΗ ΔΙΑΡΚΕΙΑ ΓΡΑΠΤΗΣ ΕΞΕΤΑΣΗΣ: 90΄ λεπτά

**ΤΟ ΕΞΕΤΑΣΤΙΚΟ ΔΟΚΙΜΙΟ ΑΠΟΤΕΛΕΙΤΑΙ ΑΠΟ ΕΝΝΕΑ (9) ΣΕΛΙΔΕΣ
ΤΟ ΔΟΚΙΜΙΟ ΑΠΟΤΕΛΕΙΤΑΙ ΑΠΟ ΔΥΟ ΜΕΡΗ (Α΄ ΚΑΙ Β΄)**

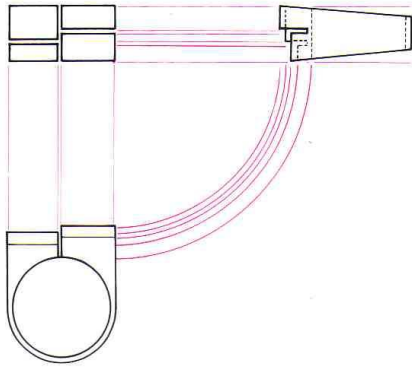
ΟΔΗΓΙΕΣ (για τους εξεταζόμενους)

1. Στο χαρτονάκι που σας δίνεται να συμπληρώσετε όλα τα κενά με τα στοιχεία που ζητούνται.
2. **Να απαντήσετε ΟΛΑ τα ερωτήματα πάνω στο εξεταστικό δοκίμιο.** Οι συνολικές μονάδες του δοκιμίου είναι 100.
3. Ο αριθμός των μονάδων για κάθε ερώτημα ή υποερώτημα εμφανίζεται στο τέλος της ερώτησης ή του υποερωτήματος σε παρένθεση.
4. Να μη γράψετε πουθενά στις απαντήσεις σας το όνομά σας.
5. Να απαντήσετε στο τετράδιό σας σε όλα τα θέματα **μόνο με πένα χρώματος μπλε ανεξίτηλης μελάνης** . Οι ασκήσεις σχεδίου να γίνουν με **μολύβια γραφίτη σειράς Η και Β**. Επιτρέπεται η χρήση **σχεδιαστικών οργάνων (στένσιλ, ρίγα, διαβήτης)**
6. **Οι σχεδιαστικές προβολές να γίνουν στο τετραγωνισμένο χαρτί.**
7. Απαγορεύεται η χρήση διορθωτικού υγρού και διορθωτικής ταινίας.
8. Η τελευταία σελίδα (ΠΡΟΧΕΙΡΟ) είναι για πρόχειρη χρήση και δεν βαθμολογείται .
9. Περιέχει **ΤΕΤΡΑΓΩΝΙΣΜΕΝΟ** χαρτί.

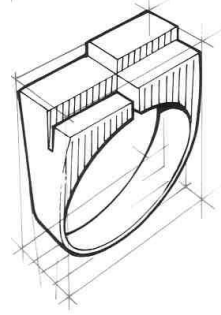
ΣΑΣ ΕΥΧΟΜΑΣΤΕ ΚΑΛΗ ΕΠΙΤΥΧΙΑ

ΜΕΡΟΣ Α: (Μονάδες 40) Αποτελείται από 10 ερωτήσεις.
Κάθε ερώτηση βαθμολογείται με τέσσερις (4) μονάδες.
Να απαντήσετε σε όλες τις ερωτήσεις.

1. Να αναγνωρίσετε και να ονομάσετε τις **Σχεδιαστικές Προβολές Α** και **Β** που φαίνονται πιο κάτω.



Σχεδιαστική Προβολή Α



Σχεδιαστική Προβολή Β

2. Να ονομάσετε δύο (2) είδη/μεθόδους κατασκευής κοσμημάτων.

A)

B)

3. Να γράψετε τέσσερα (4) στοιχεία που πρέπει να φαίνονται καθαρά κατά τον σχεδιασμό ενός κοσμήματος παραγωγής για να μπορεί ο τεχνίτης να αποδώσει ορθά το αντίστοιχο κέρινο μοντέλο.

i)

ii)

iii)

iv)

4. Να επιλέξετε από τον **Πίνακα 1** τις κατάλληλες λέξεις για να συμπληρώσετε τις προτάσεις που αφορούν τις διαφορές του χειροποίητου κοσμήματος από το κόσμημα παραγωγής. Σε κάθε κενό αντιστοιχεί μια λέξη.

Πίνακας 1
μεγάλο, χύτευσης, μοναδικά, εκπαιδευμένο, εκτύπωσης, μικρό, ανειδίκευτο

- Το χειροποίητο κόσμημα γίνεται από την αρχή από ένα έμπειρο και τεχνίτη με τεχνικές που χρειάζονται μόνο βασικά εργαλεία.
- Είναι και χρειάζονται αρκετά μεγάλο χρονικό διάστημα για να ολοκληρωθούν.
- Το παραγωγικό κόσμημα γίνεται κυρίως με τη μέθοδο της
- Με την χύτευση μπορεί να δημιουργηθούν εκατοντάδες από το ίδιο σχέδιο κόσμημα σε χρονικό διάστημα.

5. Να γράψετε δύο είδη κουμπώματος με μηχανισμό για αλυσίδες.

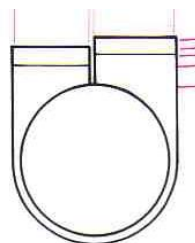
A)

B)

6. Να ονομάσετε τις δύο (2) όψεις του δακτυλιδιού που φαίνονται στα **Σχέδια 1A** και **1B**.



Σχέδιο 1A



Σχέδιο 1B

.....

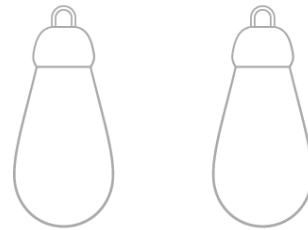
.....

7. Να σχεδιάσετε στα κρεμαστά σκουλαρίκια που φαίνονται στο **Σχεδιαστικό Πλαίσιο 1**, τον γάντζο που φαίνεται στην **Εικόνα 1**.



Εικόνα 1

Σχεδιαστικό Πλαίσιο 1



8. Να ονομάσετε τα είδη ένωσης στοιχείων που φαίνονται στις **Εικόνες 2A και B**.



Εικόνα 2A



Εικόνα 2B

.....

.....

9. Να αντιστοιχίσετε στον **Πίνακα Αντιστοίχισης 1** το κάθε εξάρτημα/μηχανισμό της **ΣΤΗΛΗΣ Α**, με την κάθε κατάλληλη ονομασία που βρίσκεται στη **ΣΤΗΛΗ Β**.

ΣΤΗΛΗ Α	ΣΤΗΛΗ Β
1. 	Α. Κούμπωμα Παπαγάλος
2. 	Β. Κούμπωμα κουτί
3. 	Γ. Γάντζος με κλιπ
4. 	Δ. Κούμπωμα τογκλ (toggle)
	Ε. Κούμπωμα κρίκος με ελατήριο.

Πίνακας Αντιστοίχισης 1
1 -, 2 -, 3 -, 4 -

10. Να αναγνωρίσετε την μέθοδο κατασκευής των κοσμημάτων στις **Εικόνες 3 Α-Δ**, και να σημειώσετε για κάθε κόσμημα αν είναι **Χυτό ή Χειροποίητο** ανάλογα.



Εικόνα 3Α



Εικόνα 3Β



Εικόνα 3Γ



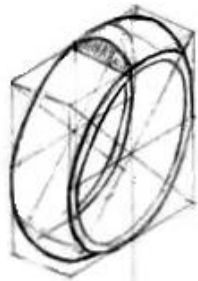
Εικόνα 3Δ

.....

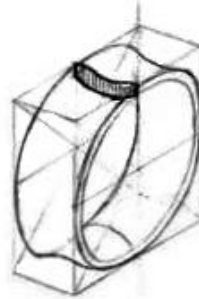
ΤΕΛΟΣ ΜΕΡΟΥΣ Α΄
ΑΚΟΛΟΥΘΕΙ ΤΟ ΜΕΡΟΣ Β΄

ΜΕΡΟΣ Β: (Μονάδες 60) Αποτελείται από τέσσερις (4) ερωτήσεις.
Η κάθε ερώτηση βαθμολογείται με δεκαπέντε (15) μονάδες.
Να απαντήσετε σε όλες τις ερωτήσεις.

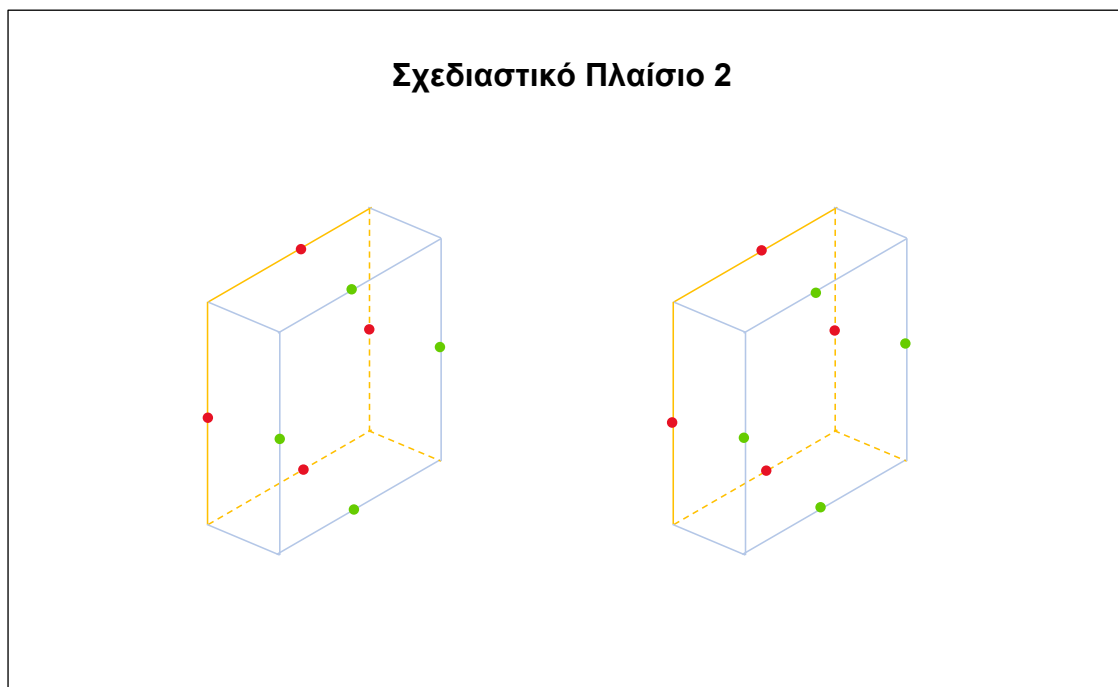
11. Να σχεδιάσετε μέσα στους κύβους που φαίνονται στο **Σχεδιαστικό Πλαίσιο 2** τις βέρες που εμφανίζονται στο **Σχέδιο 2Α και 2Β**.
Να χρησιμοποιήσετε τα ανάλογα σχεδιαστικά όργανα.



Σχέδιο 2Α



Σχέδιο 2Β



Κριτήρια αξιολόγησης

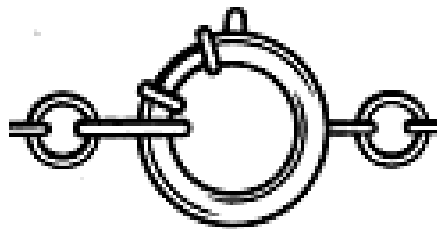
- Απόδοση Σχεδίου Α: 5 μονάδες
- Απόδοση Σχεδίου Β: 5 μονάδες
- Ορθή χρήση σχεδιαστικών οργάνων: 2 μονάδες
- Καθαρότητα Σχεδίου: 3 μονάδες

(15 μονάδες)

12. Να σχεδιάσετε στο **Σχεδιαστικό Πλαίσιο 3** τον συνδυασμό αλυσίδας και κουμπώματος κρίκου με ελατήριο που φαίνεται στο **Σχέδιο 3**.

Οδηγίες:

- Να σχεδιάσετε πάνω στη γραμμή. Η γραμμή μοιράζει το σχέδιο στα δύο.
- Να χρησιμοποιήσετε όλα τα απαραίτητα βοηθητικά σχεδιαστικά όργανα (στένσιλ με κύκλους, ρίγα κλπ) και να αποδοθεί το σχέδιο στο ίδιο μέγεθος όπως και στο **Σχέδιο 3**.



Σχέδιο 3

Σχεδιαστικό Πλαίσιο 3

.....

Κριτήρια Αξιολόγησης

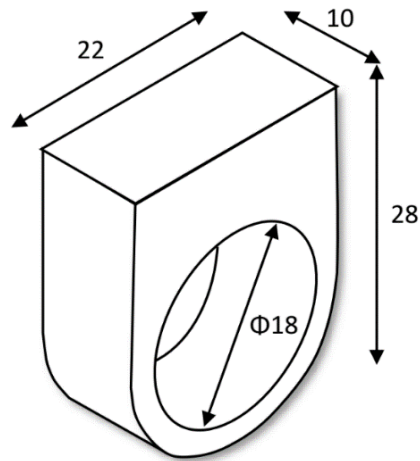
Απόδοση/ Ακρίβεια Σχεδίου: 10 μονάδες
Ορθή χρήση σχεδιαστικών οργάνων: 2 μονάδες
Καθαρότητα Σχεδίου: 3 μονάδες

(15 μονάδες)

13. Να σχεδιάσετε στο τετραγωνισμένο χαρτί την **πρόσοψη** και την **κάτοψη** του δακτυλιδιού που φαίνεται στο **Σχέδιο 4**. Σας δίνονται οι διαστάσεις σε χιλιοστά (μιλίμετρα, mm).

Οδηγίες.

- Δίνονται οι πραγματικές διαστάσεις του δακτυλιδιού.
- Το τετραγωνισμένο χαρτί είναι διαχωρισμένο σε εκατοστά (εκ) και χιλιοστά (μιλίμετρα mm).
- Να χρησιμοποιήσετε τα ανάλογα σχεδιαστικά όργανα.



Σχέδιο 4

Κριτήρια Αξιολόγησης:

Τοποθέτηση σχεδίου στο τετραγωνισμένο χαρτί και μέτρηση/απόδοση πρόσοψης: 7 μονάδες

Τοποθέτηση σχεδίου στο τετραγωνισμένο χαρτί και μέτρηση/απόδοση κάτοψης: 3 μονάδες

Χρήση σχεδιαστικών οργάνων: 2 μονάδες

Καθαρότητα σχεδίου: 3 μονάδες

(15 μονάδες)

14. Να ακολουθήσετε τον **Οδηγό Σχεδίασης** και να αποδώσετε με χρώμα τον όγκο στη βέρα που φαίνεται στο **Σχέδιο 5** . Να χρησιμοποιήσετε τα χρωματιστά μολύβια.



Οδηγός Σχεδίασης



Σχέδιο 5

Κριτήρια Αξιολόγησης

Χρωματική απόδοση όγκου: 12 μονάδες

Καθαρότητα σχεδίου: 3 μονάδες.

(15 μονάδες)

ΤΕΛΟΣ ΕΞΕΤΑΣΤΙΚΟΥ ΔΟΚΙΜΙΟΥ

ΠΡΟΧΕΙΡΟ

(Η σελίδα αυτή είναι για πρόχειρη χρήση και **δεν βαθμολογείται**)