

**ΥΠΟΥΡΓΕΙΟ ΠΑΙΔΕΙΑΣ, ΑΘΛΗΤΙΣΜΟΥ ΚΑΙ ΝΕΟΛΑΙΑΣ
ΔΙΕΥΘΥΝΣΗ ΑΝΩΤΕΡΗΣ ΕΚΠΑΙΔΕΥΣΗΣ
ΥΠΗΡΕΣΙΑ ΕΞΕΤΑΣΕΩΝ**

ΠΑΓΚΥΠΡΙΕΣ ΕΞΕΤΑΣΕΙΣ ΠΡΟΣΒΑΣΗΣ 2023

Μάθημα: ΟΙΚΟΝΟΜΙΚΑ (24)

Ημερομηνία και ώρα εξέτασης: Δευτέρα, 26 Ιουνίου 2023

8:00 - 11:00

ΤΟ ΕΞΕΤΑΣΤΙΚΟ ΔΟΚΙΜΙΟ ΑΠΟΤΕΛΕΙΤΑΙ ΑΠΟ ΕΝΝΕΑ (9) ΣΕΛΙΔΕΣ

ΟΔΗΓΙΕΣ:

- Να απαντήσετε όλες τις ερωτήσεις στο τετράδιο απαντήσεών σας
- Όλοι οι υπολογισμοί πρέπει να φαίνονται καθαρά στο τετράδιό σας
- Επιτρέπεται η χρήση μη προγραμματιζόμενης υπολογιστικής μηχανής
- Οι γραφικές παραστάσεις (διαγράμματα) μπορούν να γίνονται με μολύβι στο τετραγωνισμένο χαρτί
- Δεν επιτρέπεται η χρήση διορθωτικού υγρού/ταινίας.

ΕΡΩΤΗΣΗ Α

1. Να χαρακτηρίσετε το περιεχόμενο των πιο κάτω προτάσεων ως **Ορθό** ή **Λάθος**. Να γράψετε στο τετράδιο των απαντήσεών σας **τον αριθμό** και δίπλα **τον αντίστοιχο χαρακτηρισμό** (π.χ. **i – Ορθό** ή **ii – Λάθος** κ.λπ.).

- i. Τα αγαθά με πολλά και στενά υποκατάστατα έχουν ανελαστική ζήτηση.
- ii. Στον τέλει ανταγωνισμό, μια επιχείρηση έχει πλήρη έλεγχο πάνω στην τιμή του προϊόντος στην αγορά, δηλαδή είναι διαμορφωτής της τιμής.
- iii. Το πραγματικό ΑΕΠ αυξάνεται μόνο όταν αυξάνεται η παραγωγή.
- iv. Σε περίοδο ύφεσης, η Ευρωπαϊκή Κεντρική Τράπεζα υιοθετεί επεκτατική πολιτική μειώνοντας τα επιτόκια.

(Μονάδες 2)

2. Να σημειώσετε στο τετράδιο των απαντήσεών σας **τον αριθμό της ερώτησης** και δίπλα **το γράμμα** που δηλώνει την ορθή απάντηση (π.χ. **i – α** ή **i – β** κ.λπ.) Υπάρχει μόνο μία ορθή απάντηση.

i. Στο αφανές κόστος περιλαμβάνονται:

- α. Τόκοι ιδίων κεφαλαίων, ενοίκια σε τρίτους και αποσβέσεις
- β. Μισθός επιχειρηματία, τεκμαρτά ενοίκια και φυσιολογικό κέρδος
- γ. Τεκμαρτά ενοίκια, φυσιολογικό κέρδος και αποσβέσεις
- δ. Τόκοι ιδίων κεφαλαίων, μισθοί υπαλλήλων και ενοίκια σε τρίτους.

(Μονάδες 2)

ii. Εισροές στην παραγωγική διαδικασία είναι:

- α. Το κεφάλαιο, η εργασία και το κέρδος
- β. Η εργασία, οι εκροές και οι φυσικοί πόροι
- γ. Το κεφάλαιο, η εργασία και οι φυσικοί πόροι
- δ. Η εργασία, οι φυσικοί πόροι και το κέρδος.

(Μονάδες 2)

iii. Ποιο από τα παρακάτω ανήκει στο Ισοζύγιο Υπηρεσιών;

- α. Επιδοτήσεις από την Ευρωπαϊκή Ένωση σε θέματα τεχνολογίας, μισθοί ξένων εργατών που εργάζονται στην Κύπρο, εξαγωγές πατατών
- β. Εισπράξεις από ναυτιλία, μισθοί ξένων εργατών που εργάζονται στην Κύπρο, εισαγωγές ξύλου
- γ. Εξαγωγές πατατών, εισαγωγές ξύλου, έσοδα από τον τουρισμό
- δ. Εισπράξεις από ναυτιλία, διδάκτρα σπουδών Κυπρίων φοιτητών στο εξωτερικό, έσοδα από τον τουρισμό.

(Μονάδες 2)

iv. Στη βραχυχρόνια περίοδο:

- α. Η ζήτηση είναι ανελαστική και η προσφορά ελαστική
- β. Η ζήτηση είναι ελαστική και η προσφορά ανελαστική
- γ. Η ζήτηση είναι ανελαστική και η προσφορά ανελαστική
- δ. Η ζήτηση είναι ελαστική και η προσφορά ελαστική.

(Μονάδες 2)

3. Μια υποθετική οικονομία έχει τα εξής δεδομένα:

	Άτομα
Πληθυσμός της χώρας	900.000
Άτομα που απουσιάζουν προσωρινά από την εργασία τους	20.000
Άνεργοι	50.000
Πληθυσμός σε ηλικία απασχόλησης	750.000
Άεργοι	80.000

Ζητείται:

Να υπολογίσετε τα πιο κάτω λαμβάνοντας υπόψη ότι **οι απασχολούμενοι αντιστοιχούν στο 60% του πληθυσμού της χώρας:**

- α) Τον αριθμό των απασχολουμένων **(Μονάδες 1)**
- β) Το εργατικό δυναμικό (αριθμός ατόμων) **(Μονάδες 2)**
- γ) Το ποσοστό ανεργίας. **(Μονάδες 2)**

Να δείξετε τους τύπους και όλους τους υπολογισμούς σας. Τα αποτελέσματα να υπολογίζονται μέχρι δύο δεκαδικά ψηφία όπου χρειάζεται.

4. Μια συνέπεια της ανεργίας είναι η επιβάρυνση του Κρατικού Προϋπολογισμού, τόσο από πλευράς εσόδων όσο και από πλευράς δαπανών.

- α) Να εξηγήσετε την πιο πάνω συνέπεια. **(Μονάδες 2)**
- β) Να αναφέρετε ακόμη δύο (2) συνέπειες της ανεργίας. **(Μονάδες 1)**

5. «Αντικαθιστά δημοσιογράφους με τεχνητή νοημοσύνη! [...] η τεχνητή νοημοσύνη θα είναι σύντομα καλύτερη σε συγκέντρωση πληροφοριών από τους δημοσιογράφους [...] δυστυχώς θα πρέπει η γερμανική εφημερίδα Bild να αποχωριστεί πολλούς συναδέλφους»

Πηγή: Εφημερίδα Φιλελεύθερος, 25/6/2023

Να ονομάσετε και να εξηγήσετε τη μορφή ανεργίας στην οποία αναφέρεται το πιο πάνω απόσπασμα. **(Μονάδες 2)**

(Ερώτηση Α: Σύνολο Μονάδων 20)

ΕΡΩΤΗΣΗ Β

1. Για το αγαθό Ψ η ελαστικότητα ζήτησης (**τόξου**) είναι 2 και η ελαστικότητα προσφοράς (**σημείου**) είναι 1,5. Η αγορά του αγαθού Ψ βρίσκεται σε ισορροπία όπου η τιμή ισορροπίας είναι €3 το κιλό και η ποσότητα ισορροπίας 90 000 κιλά.

Ζητείται να υπολογίσετε:

- α) Την προσφερόμενη ποσότητα αν η τιμή αυξηθεί στα €3,5 το κιλό **(Μονάδες 3)**
- β) Τη ζητούμενη ποσότητα αν η τιμή αυξηθεί στα €3,5 το κιλό **(Μονάδες 3)**
- γ) Τη μεταβολή στα έσοδα του κράτους δεδομένου ότι εισπράττει το 25% της συνολικής δαπάνης. **(Μονάδες 4)**

Να δείξετε τους τύπους και όλους τους υπολογισμούς σας.

2. «Κατά την περίοδο της πανδημίας του κορονοϊού αυξήθηκε ραγδαία η ζήτηση πνευμονολόγων από τα νοσοκομεία της Κύπρου. Τα νοσοκομεία αδυνατούσαν να προσελκύσουν περισσότερο προσωπικό με αυτά τα προσόντα».

Να αναφέρετε και να εξηγήσετε αν η προσφορά των πιο πάνω εξειδικευμένων συντελεστών παραγωγής είναι ελαστική ή ανελαστική. **(Μονάδες 2)**

3. Δίνονται τα πιο κάτω υποθετικά στοιχεία για μια επιχείρηση:

Μονάδες Παραγωγής (Q) kg	Συνολικό Κόστος (TC) €	Συνολικά Έσοδα (TR) €
0	100	0
1	110	40
2	115	80
3	120	120
4	130	160
5	150	200

Ζητείται:

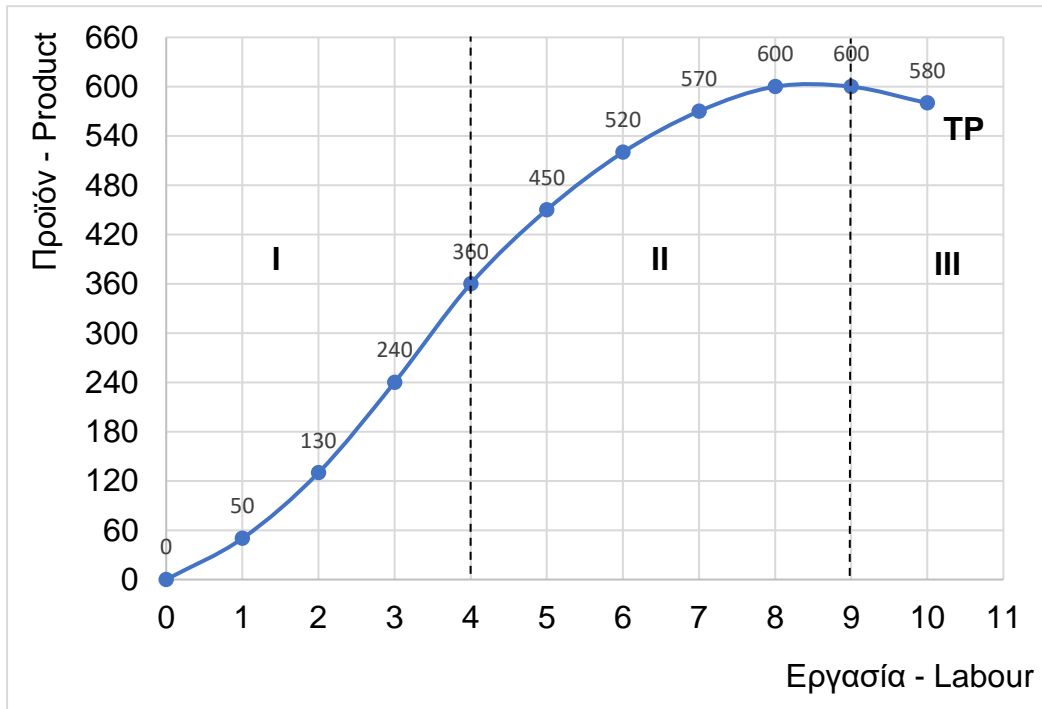
- α) Η τιμή πώλησης της μονάδας παραγωγής **(Μονάδες 1)**
- β) Το σταθερό κόστος στην 3^η μονάδα παραγωγής **(Μονάδες 1)**
- γ) Το μέσο κόστος της 4^{ης} μονάδας **(Μονάδες 1)**
- δ) Το οριακό κόστος της 5^{ης} μονάδας **(Μονάδες 1)**
- ε) Το επίπεδο παραγωγής του **νεκρού σημείου** και να ονομάσετε το κέρδος που πραγματοποιείται στο σημείο αυτό **(Μονάδες 1)**
- στ) Να υπολογίσετε σε ποιο επίπεδο βρίσκεται το άριστο επίπεδο παραγωγής και να εξηγήσετε τι σημαίνει για την επιχείρηση **(Μονάδες 2)**
- ζ) Να εξηγήσετε σε ποια μορφή αγοράς ανήκει η πιο πάνω επιχείρηση. **(Μονάδες 1)**

Να δείξετε τους τύπους και όλους τους υπολογισμούς σας. Τα αποτελέσματα να υπολογίζονται μέχρι δύο δεκαδικά ψηφία.

(Ερώτηση Β: Σύνολο Μονάδων 20)

ΕΡΩΤΗΣΗ Γ

1. Το πιο κάτω διάγραμμα αναφέρεται στη συνολική παραγωγή μιας επιχείρησης κατά τη βραχυχρόνια περίοδο:



Ζητείται:

- Να ονομάσετε τα στάδια I και II της παραγωγικής διαδικασίας σύμφωνα με την αρίθμηση του πιο πάνω διαγράμματος. **(Μονάδες 1)**
- Να υπολογίσετε το **οριακό προϊόν** όταν απασχολούνται οκτώ (8) εργάτες. *Να γράψετε τον απαραίτητο τύπο.* **(Μονάδες 1)**
- Να εξηγήσετε την πορεία των καμπυλών συνολικού και οριακού προϊόντος στο δεύτερο (II) στάδιο της παραγωγικής διαδικασίας. **(Μονάδες 3)**
- Έστω ότι η πιο πάνω επιχείρηση βελτιώνει την τεχνολογία με την οποία παράγει το προϊόν της, έτσι ώστε το οριακό προϊόν σε κάθε επίπεδο απασχόλησης να **αυξάνεται κατά 10 μονάδες**.

Να αντιγράψετε στο τετράδιο των απαντήσεών σας τον πιο κάτω πίνακα και να τον συμπληρώσετε:

Εργασία (L)	Νέο Συνολικό προϊόν TP or Q	Νέο Οριακό προϊόν MP
0	0	-
1	;	;
2	;	;
3	;	;

(Μονάδες 3)

2. Ο ακόλουθος πίνακας αναφέρεται στο κόστος παραγωγής μιας επιχείρησης κατά τη βραχυχρόνια περίοδο:

Μονάδες παραγωγής Q	Μέσο συνολικό κόστος ATC	Συνολικό κόστος TC	Οριακό κόστος MC
0	;	;	-
1	;	242	62
2	;	;	41
3	;	;	77
4	;	;	120
5	;	680	200

Ζητείται:

- α) Να αντιγράψετε στο τετράδιο των απαντήσεών σας τον πιο πάνω πίνακα και να τον συμπληρώσετε.
Να γράψετε τους απαραίτητους τύπους.

(Μονάδες 5)

- β) Να απεικονίσετε διαγραμματικά τις καμπύλες του οριακού κόστους (MC) και του μέσου συνολικού κόστους (ATC) της πιο πάνω επιχείρησης.

(Μονάδες 4)

- γ) Να αναφέρετε στις πόσες μονάδες παραγωγής η πιο πάνω επιχείρηση επιτυγχάνει την αποτελεσματική κλίμακα παραγωγής.

(Μονάδα 1)

- δ) Να περιγράψετε και να εξηγήσετε την πορεία της καμπύλης του σταθερού κόστους (FC).

(Μονάδες 2)

(Ερώτηση Γ: Σύνολο Μονάδων 20)

ΕΡΩΤΗΣΗ Δ

1. Δίνονται τα πιο κάτω στοιχεία μιας υποθετικής οικονομίας:

	€ εκ.
Αδιανέμητα κέρδη	120
Επιδοτήσεις	20
Προσωπικό Εισόδημα	1.220
Συντάξεις και επιδόματα	45
Φόρος εισοδήματος	70
Φόρος προστιθέμενης αξίας (Φ.Π.Α)	40
Εισφορές στο Ταμείο Κοινωνικών Ασφαλίσεων (Τ.Κ.Α)	60
Εισαγωγικοί δασμοί	50
Ιδιωτική κατανάλωση	1.000

Ζητείται να υπολογίσετε:

- α) Το Διαθέσιμο Εισόδημα **(Μονάδες 2)**
β) Την Αποταμίευση **(Μονάδες 1)**
γ) Το Εθνικό Εισόδημα. **(Μονάδες 2)**

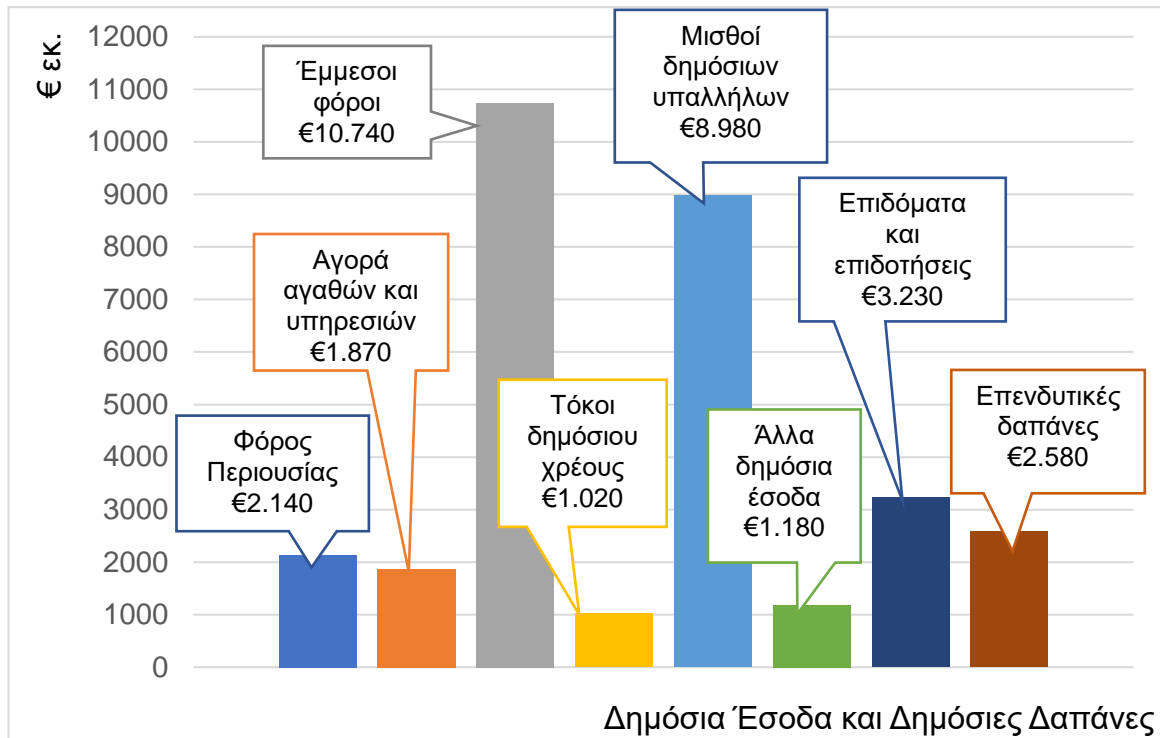
2. Δίνονται τα πιο κάτω υποθετικά στοιχεία που αφορούν τα οικονομικά μεγέθη μιας χώρας:

Έτος	Δείκτης Τιμών (μονάδες)	ΑΕΠ σε Τρέχουσες Τιμές € εκ.	ΑΕΠ σε Σταθερές Τιμές € εκ.
2020	100	;	400
2021	;	550	500
2022	125	600	;

Ζητείται:

- α) Να αντιγράψετε στο τετράδιο των απαντήσεών σας τον πιο πάνω πίνακα και να τον συμπληρώσετε.
Να δείξετε τον απαραίτητο τύπο και όλους τους υπολογισμούς σας.
(Μονάδες 3)
- β) Το 2021 το ΑΕΠ σε σταθερές τιμές ήταν €500 εκ. Να εξηγήσετε τι δηλώνει το ποσό αυτό.
(Μονάδες 2)
- γ) Αν ο μισθός της Ευτυχίας το 2020 ήταν €25.000 τον χρόνο και το 2022 ήταν €27.000 τον χρόνο, να δείξετε με αριθμητικούς υπολογισμούς αν η πραγματική οικονομική της κατάσταση βελτιώθηκε ή χειροτέρευσε.
(Μονάδες 2)

3. Το πιο κάτω ραβδόγραμμα παρουσιάζει υποθετικά στοιχεία που αφορούν τα δημόσια οικονομικά μιας χώρας για το έτος 2022:



Ζητείται:

- α) Να υπολογίσετε το πρωτογενές έλλειμμα ή πλεόνασμα του Κρατικού Προϋπολογισμού **(Μονάδες 5)**
- β) Να αναφέρετε δύο (2) λόγους που οι δημόσιες δαπάνες διαχρονικά παρουσιάζουν αυξητική τάση **(Μονάδες 1)**
- γ) Να εξηγήσετε τι είναι το δημόσιο χρέος και να δώσετε δύο (2) πηγές εσωτερικού δημόσιου δανεισμού. **(Μονάδες 2)**

(Ερώτηση Δ: Σύνολο Μονάδων 20)

ΕΡΩΤΗΣΗ Ε

1. Ο Μάρκος είναι Κύπριος που εξασφάλισε θέση σε πανεπιστήμιο στις ΗΠΑ και τον επόμενο μήνα πρόκειται να ταξιδέψει στη χώρα αυτή. Γι' αυτό τον λόγο, αγόρασε από την τράπεζα \$10.000. Η συναλλαγματική ισοτιμία του ευρώ με το δολάριο Αμερικής δίνεται στον πιο κάτω πίνακα:

Νόμισμα	Αγορά	Πώληση
Δολάριο Αμερικής	\$1,22	\$1,08

Ζητείται:

Να υπολογίσετε πόσα θα πληρώσει ο Μάρκος αν η προμήθεια της τράπεζας είναι 0,2%. Τα αποτελέσματα να υπολογίζονται μέχρι δύο δεκαδικά ψηφία.

(Μονάδες 4)

2. Ο Γιάννης αμείβεται με μηνιαίο μισθό €3.700 και η Μαρία αμείβεται με μηνιαίο μισθό €2.500. Και οι δύο υπάλληλοι αμείβονται επιπλέον με 13^ο μισθό.

Οι συντελεστές υπολογισμού του Φόρου Εισοδήματος είναι οι ακόλουθοι:

Φορολογητέο Εισόδημα	Φορολογικός Συντελεστής
€	%
0 - 19.500	0
19.501 - 28.000	20
28.001 - 36.300	25
36.301 - 60.000	30
60.001 και άνω	35

Τον Μάρτιο του 2022, ο Γιάννης και η Μαρία αγόρασαν αυτοκίνητο αξίας €26.180 που περιλάμβανε Φ.Π.Α. 19%.

Ζητείται:

- α) Να υπολογίσετε τον φόρο εισοδήματος του Γιάννη για το 2022
(Μονάδες 5)
- β) Να υπολογίσετε το ποσό του Φ.Π.Α. που πλήρωσε ο καθένας για την αγορά του καινούριου αυτοκινήτου
(Μονάδες 2)
- γ) Να εξηγήσετε ποια από τις πιο πάνω φορολογίες θεωρείται δικαιότερη
(Μονάδες 2)
- δ) Να αναφέρετε τρεις (3) αρχές που πρέπει να διέπουν μια φορολογία για να είναι δίκαιη και αποδοτική.
(Μονάδες 3)

3. Έστω ότι η Ουγγαρία και η Τσεχία, παράγουν μόνο δύο αγαθά, αυτοκίνητα και έπιπλα. Η Ουγγαρία, με συγκεκριμένη ποσότητα παραγωγικών συντελεστών παράγει 120 αυτοκίνητα ή 80 έπιπλα για μία συγκεκριμένη χρονική περίοδο. Η Τσεχία με την ίδια ποσότητα παραγωγικών συντελεστών και την ίδια χρονική περίοδο παράγει 50 αυτοκίνητα ή 70 έπιπλα.

Ζητείται:

Να εξηγήσετε τι συμφέρει να παράγει η κάθε χώρα, σύμφωνα με τη θεωρία του συγκριτικού πλεονεκτήματος.

Να δείξετε όλους τους υπολογισμούς σας. Τα αποτελέσματα να υπολογίζονται μέχρι δύο δεκαδικά ψηφία.

(Μονάδες 4)

(Ερώτηση Ε: Σύνολο Μονάδων 20)

ΓΕΝΙΚΟ ΣΥΝΟΛΟ ΜΟΝΑΔΩΝ 100

ΤΕΛΟΣ ΕΞΕΤΑΣΤΙΚΟΥ ΔΟΚΙΜΙΟΥ