

**ΥΠΟΥΡΓΕΙΟ ΠΑΙΔΕΙΑΣ, ΠΟΛΙΤΙΣΜΟΥ, ΑΘΛΗΤΙΣΜΟΥ ΚΑΙ ΝΕΟΛΑΙΑΣ
ΔΙΕΥΘΥΝΣΗ ΜΕΣΗΣ ΓΕΝΙΚΗΣ ΕΚΠΑΙΔΕΥΣΗΣ**

ΕΝΙΑΙΑ ΓΡΑΠΤΗ ΑΞΙΟΛΟΓΗΣΗ Α΄ ΤΕΤΡΑΜΗΝΟΥ 2021-22

Α΄ ΤΑΞΗΣ ΛΥΚΕΙΟΥ

ΗΜΕΡΟΜΗΝΙΑ: ΤΕΤΑΡΤΗ 19 ΙΑΝΟΥΑΡΙΟΥ 2022

ΕΞΕΤΑΖΟΜΕΝΟ ΜΑΘΗΜΑ: ΟΙΚΟΝΟΜΙΚΑ (Α΄ ΣΕΙΡΑ)

ΚΩΔΙΚΟΣ ΜΑΘΗΜΑΤΟΣ: ΑΟ24

ΠΡΟΤΕΙΝΟΜΕΝΕΣ ΛΥΣΕΙΣ - ΟΔΗΓΟΣ ΔΙΟΡΘΩΣΗΣ

ΕΝΤΕΚΑ (11) ΣΕΛΙΔΕΣ

ΜΕΡΟΣ Α

Ερώτηση 1

Να γράψετε στο τετράδιο των απαντήσεών σας τον αριθμό της ερώτησης και δίπλα το γράμμα που δηλώνει την **ορθή απάντηση** (π.χ. 1 i. - α ή 1 i. - β κ.λπ.). **Υπάρχει μόνο μία ορθή απάντηση.**

- i. Στον πρωτογενή τομέα περιλαμβάνεται:
 - α) το εμπόριο.
 - β) η παραγωγή ενέργειας.
 - γ) η κτηνοτροφία.**
 - δ) οι προσωπικές υπηρεσίες.

- ii. Σύμφωνα με τον νόμο της ζήτησης, όταν αυξάνεται η τιμή:
 - α) αυξάνεται η ζητούμενη ποσότητα.
 - β) αυξάνεται η ζήτηση.
 - γ) μειώνεται η ζητούμενη ποσότητα.**
 - δ) μειώνεται η ζήτηση.

- iii. Σύμφωνα με την Οικονομική Αρχή ένας εργολάβος επιδιώκει:
 - α) να κτίσει όσο το δυνατό περισσότερες πολυκατοικίες με οποιονδήποτε κόστος.
 - β) να κτίσει όσο το δυνατό περισσότερες πολυκατοικίες με όσο το δυνατό μικρότερο κόστος.**
 - γ) να κτίσει δεδομένο αριθμό πολυκατοικιών με δεδομένο κόστος.
 - δ) να κτίσει δεδομένο αριθμό πολυκατοικιών με οποιονδήποτε κόστος.

- iv. Δύο μέτρα που συντελούν στην αύξηση της παραγωγικότητας είναι:
 - α) η καλύτερη οργάνωση της παραγωγικής διαδικασίας και η μείωση των μισθών των υπαλλήλων.
 - β) η ανάπτυξη αρμονικών σχέσεων μεταξύ του προσωπικού και των προϊσταμένων και η χρησιμοποίηση σύγχρονης τεχνολογίας.**
 - γ) η επιβράβευση του προσωπικού και η αύξηση του αριθμού των υπαλλήλων.
 - δ) η απόλυση αριθμού υπαλλήλων και η μείωση των απολαβών των υπολοίπων.

- v. Όταν αναπτύσσεται η οικονομία μιας χώρας, παρατηρείται μετατόπιση εργατικού δυναμικού:
 - α) από τον τριτογενή και τον δευτερογενή τομέα προς τον πρωτογενή.
 - β) από τον τριτογενή τομέα προς τον δευτερογενή και τον πρωτογενή.
 - γ) από τον δευτερογενή τομέα προς τον πρωτογενή και τον τριτογενή.
 - δ) από τον πρωτογενή τομέα προς τον δευτερογενή και τον τριτογενή.**

(5 x 2 = 10 Μονάδες)

Ερώτηση 2

Να χαρακτηρίσετε το περιεχόμενο των πιο κάτω προτάσεων ως **Ορθό** ή **Λάθος**. Να γράψετε στο τετράδιο των απαντήσεών σας **τον αριθμό της ερώτησης** και δίπλα **το γράμμα** που δηλώνει την **ορθή απάντηση** (π.χ. 2 α – Ορθό ή 2 α – Λάθος κ.λπ.).

- α) **Λάθος**
- β) **Ορθό**
- γ) **Ορθό**
- δ) **Λάθος**
- ε) **Ορθό**
- στ) **Ορθό**
- ζ) **Ορθό**
- η) **Ορθό**
- θ) **Λάθος**
- ι) **Λάθος**

(10 x 1 = 10 Μονάδες)

Ερώτηση 3

Να κατατάξετε τα πιο κάτω αγαθά στις **δύο (2)** στήλες, ανάλογα με τη φύση της ανάγκης που ικανοποιούν, αντιγράφοντας στο τετράδιο των απαντήσεών σας τον πιο κάτω πίνακα:

αυτοκίνητο, παλτό, τηλέφωνο, σπίτι, πολυθρόνα, ρολόι, εξοχική κατοικία, γάλα.

Φυσικές Ανάγκες	Κοινωνικές Ανάγκες
παλτό	αυτοκίνητο
γάλα	τηλέφωνο
σπίτι	πολυθρόνα
	ρολόι
	εξοχική κατοικία

(8 x 0,5 = 4 Μονάδες)

Ερώτηση 4

Να κατατάξετε τα ακόλουθα επαγγέλματα στις **τρεις (3)** στήλες, ανάλογα με τον τομέα παραγωγής στον οποίο ανήκουν, αντιγράφοντας στο τετράδιο των απαντήσεών σας τον πιο κάτω πίνακα:

εκπαιδευτικός, πτηνοτρόφος, αρτοποιός, μελισσοκόμος, κομμωτής, επιπλοποιός, οικοδόμος, αρχιτέκτονας, ζαχαροπλάστης, ξυλοκόπος, ψαράς, δικηγόρος.

Πρωτογενής Τομέας	Δευτερογενής Τομέας	Τριτογενής Τομέας
πτηνοτρόφος	αρτοποιός	εκπαιδευτικός
μελισσοκόμος	επιπλοποιός	κομμωτής
ξυλοκόπος	οικοδόμος	αρχιτέκτονας
ψαράς	ζαχαροπλάστης	δικηγόρος

(12 x 0,5 = 6 Μονάδες)

Ερώτηση 5

Να αναφέρετε την έννοια του κόστους ευκαιρίας.

Κόστος ευκαιρίας είναι **αυτό από το οποίο πρέπει να παραιτηθεί κανείς (να θυσιάσει) για να αποκτήσει κάτι άλλο.**

(4 x 1 = 4 Μονάδες)

Ερώτηση 6

Να δώσετε την έννοια της Ζήτησης ενός αγαθού.

Ζήτηση ενός αγαθού είναι η **σχέση τιμής και ζητούμενης ποσότητας σε μια ορισμένη χρονική περίοδο.**

(3 x 1 = 3 Μονάδες)

Ερώτηση 7

Να ονομάσετε τους συντελεστές παραγωγής καθώς και τις αντίστοιχες αμοιβές τους.

Συντελεστές Παραγωγής	Αμοιβές
Εργασία	Μισθός
Φυσικοί Πόροι	Γαιοπρόσοδος/Ενοίκιο
Κεφάλαιο	Τόκος
Επιχειρηματικότητα	Κέρδος/Ζημιά

(8 x 0,5 = 4 Μονάδες)

Ερώτηση 8

Να αναφέρετε **δύο (2)** παράγοντες που επηρεάζουν τη ζήτηση ενός αγαθού **εκτός από την τιμή**.

- ❖ τα εισοδήματα των καταναλωτών.
- ❖ οι τιμές των υποκατάστατων αγαθών
- ❖ οι προτιμήσεις των καταναλωτών.
- ❖ οι προσδοκίες των καταναλωτών.

(2 από τους 4 παράγοντες)

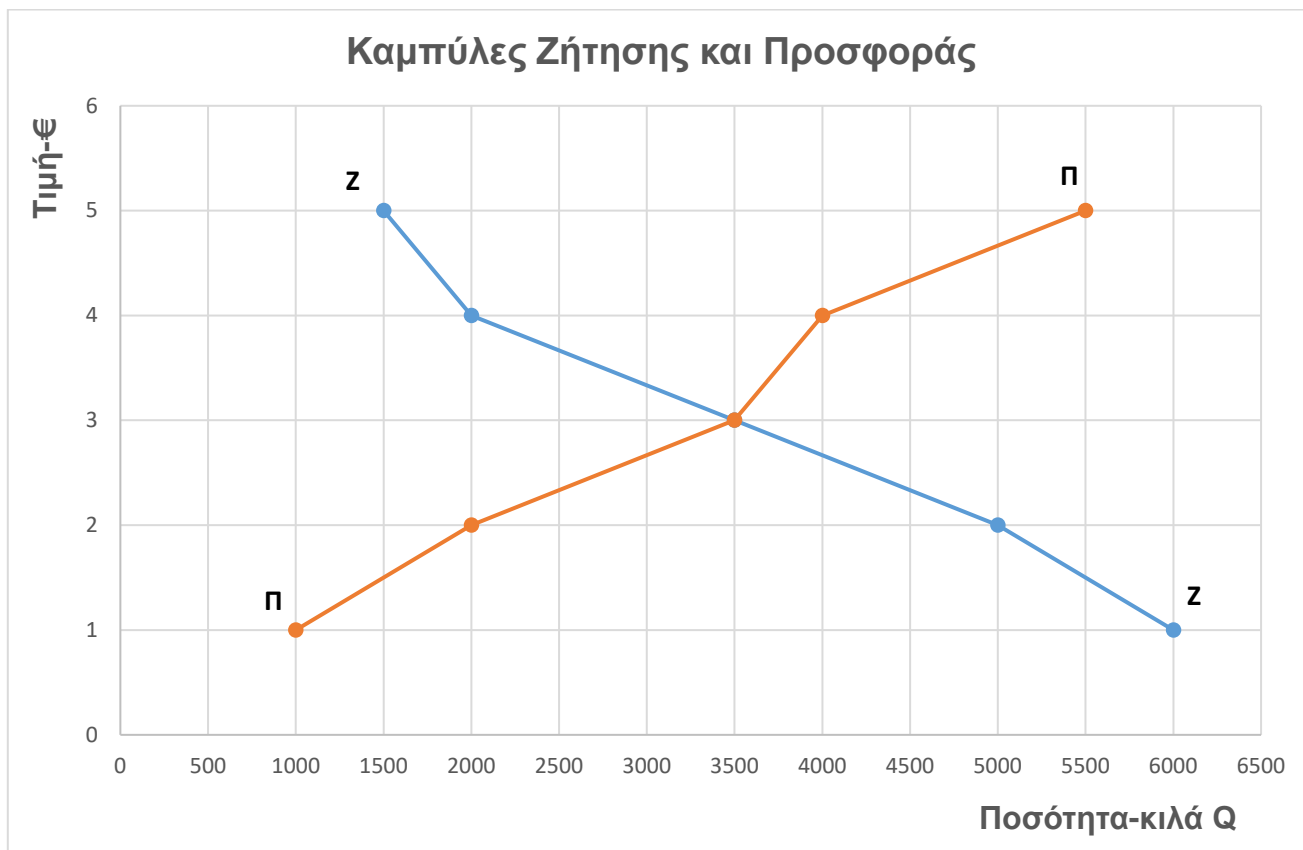
(2 x 2 = 4 Μονάδες)

Ερώτηση 9

Δίδεται ο πίνακας της Ζήτησης και της Προσφοράς ενός προϊόντος κατά τη διάρκεια μιας εβδομάδας:

Τιμή €	Ζητούμενη ποσότητα (Κιλά/Kg)	Προσφερόμενη ποσότητα (Κιλά/Kg)
5	1 500	5 500
4	2 000	4 000
3	3 500	3 500
2	5 000	2 000
1	6 000	1 000

α) Με βάση τα στοιχεία του πιο πάνω πίνακα, να σχηματίσετε, στο ίδιο διάγραμμα, την καμπύλη ζήτησης και την καμπύλη προσφοράς του προϊόντος.



(Άξονες: $2 \times 0,5 = 1$ Μονάδα)
(Ονομασία Αξόνων: $2 \times 0,25 = 0,5$ Μονάδα)
(Ονομασία καμπυλών: $2 \times 0,5 = 1$ Μονάδα)
(Σημεία: $10 \times 0,25 = 2,5$ Μονάδες)

ΣΥΝΟΛΟ 5 ΜΟΝΑΔΕΣ

β) Να αναφέρετε την τιμή και την ποσότητα ισορροπίας.

Τιμή ισορροπίας: €3

Ποσότητα ισορροπίας: 3 500 κιλά

(2 x 1 = 2 Μονάδες)

γ) Αν η τιμή του προϊόντος είναι €2, να γράψετε πόση θα είναι η ζητούμενη και πόση η προσφερόμενη ποσότητα.

Ζητούμενη ποσότητα = 5 000 κιλά

Προσφερόμενη ποσότητα = 2 000 κιλά

(2 x 1 = 2 Μονάδες)

δ) Αν η τιμή του προϊόντος είναι €2, να αναφέρετε τι θα παρατηρηθεί στην αγορά, πλεόνασμα ή έλλειμμα προσφοράς και πόσο. Να εξηγήσετε πώς θα αντιδράσουν οι παραγωγοί και πώς θα αποκατασταθεί η ισορροπία στην αγορά.

Θα δημιουργηθεί έλλειμμα προσφοράς 3 000 κιλών (5 000 – 2 000). Οι παραγωγοί βλέπουν ότι υπάρχουν πολλοί καταναλωτές που θέλουν να αποκτήσουν το προϊόν και έτσι αυξάνουν την τιμή.

Με την αύξηση της τιμής μειώνεται η ζητούμενη ποσότητα, ενώ η προσφερόμενη ποσότητα αυξάνεται, ώσπου να εξισωθούν και να καταλήξουν στο σημείο ισορροπίας.

(6 x 1 = 6 Μονάδες)

ΣΥΝΟΛΟ ΜΟΝΑΔΩΝ ΜΕΡΟΥΣ Α' 60

ΜΕΡΟΣ Β

Ερώτηση 1

Να χαρακτηρίσετε το περιεχόμενο των πιο κάτω προτάσεων ως **Ορθό** ή **Λάθος**. Να γράψετε στο τετράδιο των απαντήσεών σας **τον αριθμό της ερώτησης** και **δίπλα το γράμμα** που δηλώνει την **ορθή απάντηση** (π.χ. **1 α – Ορθό** ή **1 α – Λάθος** κ.λπ.).

- α) **Λάθος**
- β) **Ορθό**
- γ) **Λάθος**
- δ) **Ορθό**
- ε) **Ορθό**
- στ) **Ορθό**

(6 x 1 = 6 Μονάδες)

Ερώτηση 2

M. Markou had the following information on 31 December 2021:

	€
Motor Cars	40.000
Bank	22.000
Furniture	30.000
Trade Receivables	32.000
Loan	50.000
Inventory	90.000
Cash	25.000
Trade Payables	35.000
Capital	?

Prepare the **Statement of Financial Position** of M. Markou as at 31st December 2021.

Να γράψετε την λογιστική εξίσωση και να υπολογίσετε το κεφάλαιο, δείχνοντας τον υπολογισμό σας.

M. Markou

Statement of Financial Position as at 31 December 2021

NON-CURRENT ASSETS	€	€
Furniture	30.000	
Motor Cars	40.000	70.000
CURRENT ASSETS		
Inventory	90.000	
Trade Receivables	32.000	
Bank	22.000	
Cash	25.000	169.000
TOTAL ASSETS		239.000
CAPITAL & LIABILITIES		
CAPITAL		154.000
NON-CURRENT LIABILITIES		
Loan		50.000
CURRENT LIABILITIES		
Trade Payables		35.000
TOTAL CAPITAL & LIABILITIES		239.000

Assets = Capital + Liabilities

Capital = Assets – Liabilities

Capital = 239.000 – 85.000

Capital = €154.000

(22 x 1 = 22 Μονάδες)

Σημείωση: Σε περίπτωση οποιουδήποτε λάθους στη διάταξη των στοιχείων να αφαιρείται 0,5 μονάδα, με μέγιστο αριθμό αφαίρεσης 2 μονάδες.

Ερώτηση 3

A. Andreou started his business on 1st December 2021 and during the first month of trading the following transactions occurred:

2021	
Dec. 1	Started business with €2.000 cash and €50.000 in the bank.
Dec. 8	Bought a motor van €15.000 on credit from N. Nicolaou.
Dec. 12	Bought furniture by cash €1.200.
Dec. 17	Took €1.000 out of the bank and put them into the cash.
Dec. 23	Paid the amount owing to N. Nicolaou €15.000 by cheque.

Required:

Enter the above transactions in the necessary accounts for December 2021 in the ledger of A. Andreou.

Σημείωση: Στο τετράδιο απαντήσεών σας, στο πίσω μέρος, υπάρχουν γραμμογραφημένοι Λογαριασμοί (Accounts).

A. Andreou Ledger

Capital A/c

Date	Particulars	Amount	Date	Particulars	Amount
2021		€	2021		€
			Dec.1	Cash	2.000
			Dec.1	Bank	50.000

Bank A/c

Date	Particulars	Amount	Date	Particulars	Amount
2021		€	2021		€
Dec.1	Capital	50.000	Dec.17	Cash	1.000
			Dec.23	N. Nicolaou	15.000

Cash A/c

Date	Particulars	Amount	Date	Particulars	Amount
2021		€	2021		€
Dec.1	Capital	2.000	Dec.12	Furniture	1.200
Dec.17	Bank	1.000			

Motor Van A/c

Date	Particulars	Amount	Date	Particulars	Amount
2021		€	2021		€
Dec.8	N. Nicolaou	15.000			

N. Nicolaou A/c

Date	Particulars	Amount	Date	Particulars	Amount
2021		€	2021		€
Dec.23	Bank	15.000	Dec.8	Motor Van	15.000

Furniture A/c

Date	Particulars	Amount	Date	Particulars	Amount
2021		€	2021		€
Dec.12	Cash	1.200			

(24 x 0,5 = 12 Μονάδες)

ΓΕΝΙΚΟ ΣΥΝΟΛΟ ΜΟΝΑΔΩΝ 100

-ΤΕΛΟΣ-