

ΥΠΟΥΡΓΕΙΟ ΠΑΙΔΕΙΑΣ ΚΑΙ ΠΟΛΙΤΙΣΜΟΥ
ΔΙΕΥΘΥΝΣΗ ΑΝΩΤΕΡΗΣ ΚΑΙ ΑΝΩΤΑΤΗΣ ΕΚΠΑΙΔΕΥΣΗΣ
ΥΠΗΡΕΣΙΑ ΕΞΕΤΑΣΕΩΝ

ΠΑΓΚΥΠΡΙΕΣ ΕΞΕΤΑΣΕΙΣ 2013
ΤΕΧΝΟΛΟΓΙΑ (I) ΠΡΑΚΤΙΚΗΣ ΚΑΤΕΥΘΥΝΣΗΣ

Μάθημα: ΤΕΧΝΟΛΟΓΙΑ ΚΑΙ ΕΡΓΑΣΤΗΡΙΑ ΔΙΑΚΟΣΜΗΤΙΚΗΣ

Ημερομηνία και ώρα εξέτασης: Παρασκευή, 24 Μαΐου, 2013

11:00 - 13:30

ΠΙΘΑΝΕΣ ΑΠΑΝΤΗΣΕΙΣ ΚΑΙ ΛΥΣΕΙΣ ΕΞΕΤΑΣΤΙΚΟΥ ΔΟΚΙΜΙΟΥ

ΜΕΡΟΣ Α΄:

1. Να προτείνετε δύο (2) επιλογές υλικών για το δάπεδο του ενιαίου χώρου καθιστικού - τραπεζαρίας - κουζίνας. Για την κάθε επιλογή να αναφέρετε δύο επιχειρήματα που να δικαιολογούν την πρότασή σας. (Μονάδες 10)

Οι επικρατέστερες επιλογές για υλικά δαπέδου για τον ενιαίο χώρο καθιστικού -τραπεζαρίας - κουζίνας είναι:

Σκληρά δάπεδα: γρανίτης, μάρμαρο, κεραμικά πλακάκια

- Τα υλικά αυτά έχουν μεγάλη διάρκεια ζωής και υψηλό βαθμό ανθεκτικότητας.
- **Ο γρανίτης** μπορεί να ανταποκριθεί σε μεγάλες πιέσεις και χρήσεις, χωρίς ιδιαίτερο πρόβλημα συντήρησης και παρέχεται σε μεγάλη χρωματική γκάμα.
- **Το μάρμαρο** με εύκολη φροντίδα διατίθεται και αυτό σε μεγάλη ποικιλία χρωμάτων και μπορεί να αποδώσει σύγχρονη αίσθηση στη διακόσμηση αν συνδυαστεί κατάλληλα με τα υπόλοιπα στοιχεία του χώρου.
- **Τα κεραμικά** πλακάκια καθαρίζονται πολύ εύκολα, δεν είναι απορροφητικά και διατίθενται σε μεγάλη ποικιλία από σχέδια, μεγέθη, χρώματα, ποιότητες και τιμές.

Ημίσκληρα δάπεδα: Παρκέ φυσικής ή τεχνητής ξυλείας (laminated)

- **Η ξυλεία** στο δάπεδο συμβάλει στη δημιουργία ζεστής και φιλόξενης ατμόσφαιρας σε εσωτερικό χώρο, συντηρείται και καθαρίζεται εύκολα με την κατάλληλη επεξεργασία και φροντίδα και διατίθεται στην αγορά σε μεγάλη ποικιλία αποχρώσεων της ξυλείας και τιμών.

Η φυσική ξυλεία χρειάζεται συχνή συντήρηση με δυνατότητα επαναφοράς της στην αρχική της μορφή σε περίπτωση γδαρσίματος, ενώ **η τεχνητή ξυλεία** (laminated) δεν χρειάζεται μεγάλη φροντίδα και διατίθεται στην αγορά σε πολύ προσιτές τιμές. Η χρήση της στον χώρο του καθιστικού - τραπεζαρίας μπορεί άνετα να συνδυαστεί με ένα πιο ανθεκτικό σκληρό υλικό στην κουζίνα.

(Η επιλογή μαλακού δαπέδου, όπως η μοκέτα, είναι καλύτερα να αποφευχθεί για λόγους υπερβολικής φθοράς, συσσώρευσης ακαθαρσίας και βραχυπρόθεσμης αντοχής στην αρχική όψη του).

2. Στο χώρο της κουζίνας θα χρησιμοποιηθεί ψευδοροφή για λειτουργικούς και αισθητικούς λόγους.

- α) Να ονομάσετε ένα κατάλληλο υλικό που προτείνετε για την κατασκευή της και να δικαιολογήσετε την επιλογή σας. (Μονάδες 4)

Κατάλληλα υλικά για την κατασκευή της ψευδοροφής στο χώρο της κουζίνας θεωρούνται:

- **Η γυψοσανίδα**, η οποία μπορεί να πάρει οποιαδήποτε επιθυμητή μορφή, να δημιουργήσει με ευκολία καμπύλες και διαφορετικά επίπεδα στην όψη της και να πάρει την τελική εικόνα του σχεδιασμού, χωρίς να δείχνει ενώσεις.
- **Η φυσική ή τεχνητή ξυλεία**, η οποία, επίσης μπορεί να δημιουργήσει διαφορετικά επίπεδα και η οποία διατίθεται στην αγορά σε μεγάλη ποικιλία χρωμάτων και ποιοτήτων.

- β) Να εισηγηθείτε σύστημα φωτισμού και είδη φωτιστικών για το χώρο της κουζίνας και να δικαιολογήσετε τις προτάσεις σας. (Μονάδες 6)

Η κουζίνα, ως ο κατεξοχήν χώρος εργασίας του σπιτιού, χρειάζεται πέραν από τον **γενικό φωτισμό**, που θα χαρίσει ομοιόμορφα το φως του σε περιπτώσεις απλής διακίνησης και ελαφριάς χρήσης του χώρου, **ειδικό φωτισμό**, ο οποίος, θα συγκεντρώνει φωτεινές δέσμες στα σημεία εργασίας και προετοιμασίας φαγητού, τονίζοντας τους ιδιαίτερους χώρους, όπως η περιοχή πάνω από την κεντρική νησίδα ή κάτω από τα ψηλά ντουλάπια της κουζίνας.

Παραδείγματα εφαρμογής γενικού φωτισμού είναι τα **εντοιχισμένα (χωνευτά) φωτιστικά οροφής** με οικονομικούς **λαμπτήρες LED** ή **λαμπτήρες φθορισμού** που μπορούν να εφαρμοστούν στην ψευδοροφή της κουζίνας.

3. Το διαμέρισμα βρίσκεται σε πολυσύχναστο δρόμο και οι ιδιοκτήτες αναζητούν τρόπους για να αντιμετωπίσουν το πρόβλημα του θορύβου.

α) Να εισηγηθείτε δύο (2) τρόπους με τους οποίους θα μειωθεί η ανάκλαση του ήχου στο εσωτερικό του χώρου για να επιτευχθεί ηχοαπορρόφηση. (Μονάδες 6)

Ηχοαπορρόφηση είναι η ιδιότητα του ήχου να απορροφάται από τη χρήση μαλακών υλικών στον εσωτερικό χώρο. Για αυτό το σκοπό μπορούν να χρησιμοποιηθούν **μαλακά υφάσματα, ξυλεία στο δάπεδο, χαλιά, φυτά, διάτρητες ψευδοροφές ή και διάφορα επίπεδα στον σχεδιασμό τους και ταπετσαρίες με υφή στους τοίχους.**

β) Να προτείνετε δύο (2) κατάλληλα υλικά για σκοπούς ηχομόνωσης. (Μονάδες 4)

Ηχομόνωση είναι η μείωση της μετάδοσης του ήχου από χώρο σε χώρο. Επιτυγχάνεται με τη χρήση πορώδους μονωτικού υλικού στις επιφάνειες του εσωτερικού χώρου.

Ηχομονωτικά υλικά είναι ο **πετροβάμβακας** και η **πολυστερίνη**.

4. Στο Φύλλο Σχεδίασης 1, ΣΧΗΜΑ 2, δίνεται η ΤΟΜΗ Α-Α του μπάνιου σε κλίμακα 1:25.

α) Να σχεδιάσετε την όψη του επίπλου στο μπάνιο σε κλίμακα, λαμβάνοντας υπόψη την επιλογή των ιδιοκτητών για τον επικαθήμενο νιπτήρα, που φαίνεται στη σελίδα 4, φωτογραφία Α, μαζί με τις διαστάσεις του.

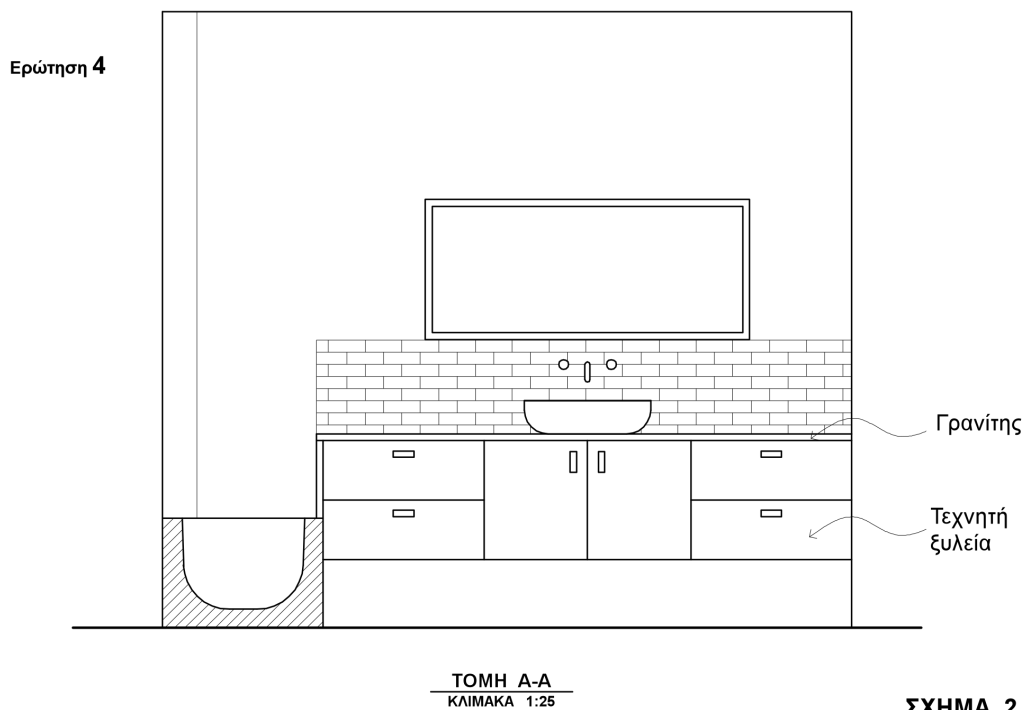
(Μονάδες 6)

β) Να σημειώσετε στο σχέδιό σας τα υλικά κατασκευής του επίπλου, (ντουλάπια και επιφάνεια πάγκου).

(Μονάδες 4)

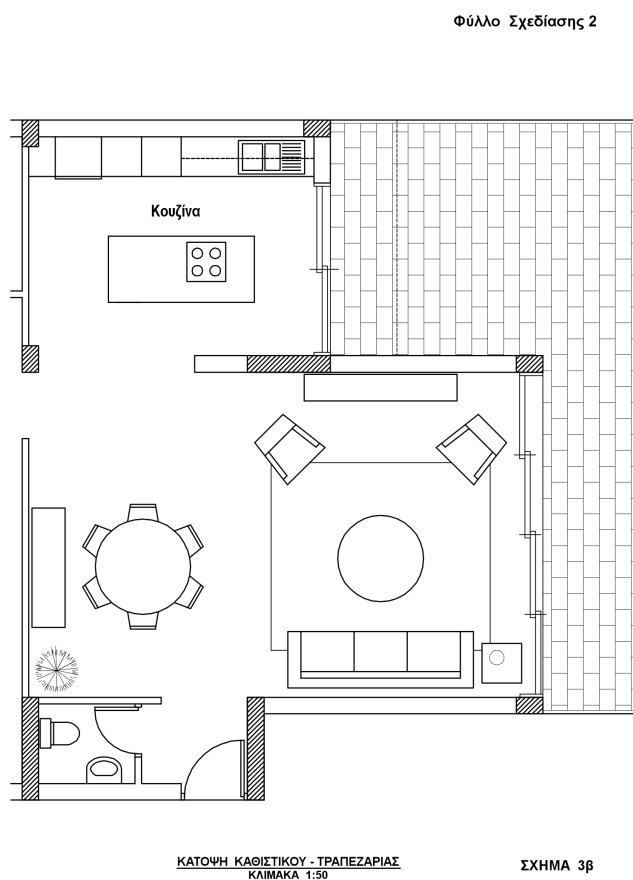
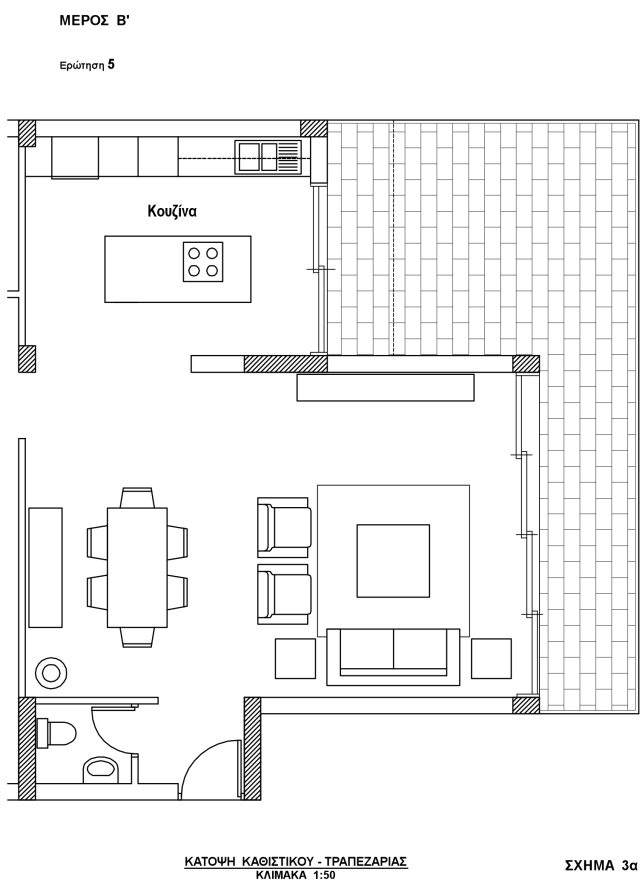
Επικρατέστερες επιλογές για την κατασκευή ντουλαπιών στο έπιπλο μπάνιου είναι ο **βακελίτης**, η **τεχνητή ξυλεία** και ο συνδυασμός υλικών, όπως το **ξύλο με γυαλί**, ή το **αλουμίνιο με γυαλί** ή ο **βακελίτης με γυαλί**.

Επιλογές για τον πάγκο του επίπλου του μπάνιου θεωρούνται: **ο γρανίτης, το μάρμαρο, το γυαλί, η πέτρα, η ψηφίδα, η μελαμίνη, ο τεχνογρανίτης, το τεχνομάρμαρο και το κόριαν (corian)**, αναλόγως του διακοσμητικού ύφους που επικρατεί στις επιλογές των υπόλοιπων στοιχείων του χώρου.



ΜΕΡΟΣ Β΄ : (Μονάδες 60)

5. Στο **Φύλλο Σχεδίασης 2, ΣΧΗΜΑ 3α** και **ΣΧΗΜΑ 3β**, να σχεδιάσετε με ελεύθερο χέρι δύο (2) προσχέδια, προτείνοντας όλα τα στοιχεία της διακόσμησης (έπιπλα, φωτιστικά, φυτά, πίνακες κλπ), για τη διαρρύθμιση του ενιαίου χώρου καθιστικού - τραπεζαρίας. (Μονάδες 10)

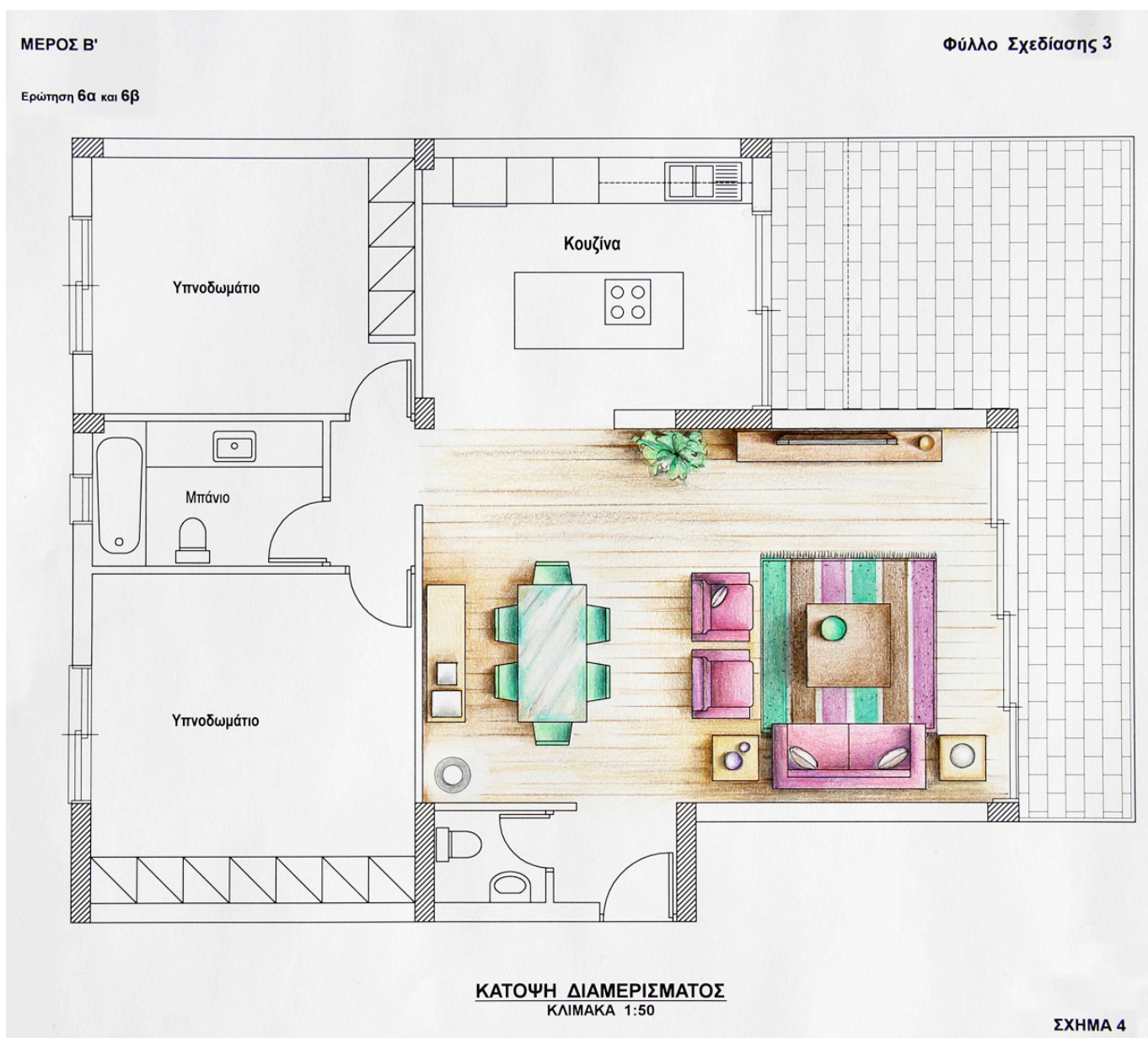


6. α) Στο **Φύλλο Σχεδίασης 3, ΣΧΗΜΑ 4**, να σχεδιάσετε σε κλίμακα 1:50, με όργανα σχεδίασης την τελική σας πρόταση για τη διαρρύθμιση του ενιαίου χώρου με βάση τα προσχέδιά σας.

(Μονάδες 20)

- β) Να αποδώσετε με χρώμα και φωτοσκίαση όλα τα στοιχεία του ενιαίου χώρου καθιστικού - τραπεζαρίας που προτείνετε.

(Μονάδες 15)



7. Στο Φύλλο Σχεδίασης 4, ΣΧΗΜΑ 5, δίνεται η **ΤΟΜΗ Β-Β** του καθιστικού - τραπεζαρίας σε κλίμακα 1:50. Να σχεδιάσετε στην ίδια κλίμακα, με όργανα σχεδίασης όλα τα στοιχεία της διακόσμησης (έπιπλα, φωτιστικά, φυτά, πίνακες κλπ), σύμφωνα με την πρότασή σας.

(Μονάδες 15)



ΤΟΜΗ Β-Β
ΚΛΙΜΑΚΑ 1:50

ΣΧΗΜΑ 5