

ΥΠΟΥΡΓΕΙΟ ΠΑΙΔΕΙΑΣ ΚΑΙ ΠΟΛΙΤΙΣΜΟΥ
ΔΙΕΥΘΥΝΣΗ ΑΝΩΤΕΡΗΣ ΚΑΙ ΑΝΩΤΑΤΗΣ ΕΚΠΑΙΔΕΥΣΗΣ
ΥΠΗΡΕΣΙΑ ΕΞΕΤΑΣΕΩΝ

ΠΑΓΚΥΠΡΙΕΣ ΕΞΕΤΑΣΕΙΣ 2013

ΛΥΣΕΙΣ

ΤΕΧΝΟΛΟΓΙΑ (I) ΘΕΩΡΗΤΙΚΗΣ ΚΑΤΕΥΘΥΝΣΗΣ

Μάθημα: ΓΡΑΦΙΚΕΣ ΤΕΧΝΕΣ

Ημερομηνία και ώρα εξέτασης: Τρίτη, 21 Μαΐου, 2013

11.00 - 13.30

Επιτρεπόμενη διάρκεια γραπτού: 2,5 ώρες (150 λεπτά)

Το εξεταστικό δοκίμιο αποτελείται από δύο (2) μέρη (Α' και Β'), οκτώ (8) σελίδες.

Ο/Η εξεταζόμενος/η θα εφοδιαστεί με τα πιο κάτω:

- Το εξεταστικό δοκίμιο
- Τρία (3) διαφανή φύλλα σχεδίασης (τρέισινγκ) μεγέθους A4
- Ένα έντυπο A4 (χαρτονάκι) το οποίο, αφού συμπληρώσει τα στοιχεία του/της, θα επισυναφθεί στο εξεταστικό δοκίμιο.

ΟΔΗΓΙΕΣ:

1. Να απαντήσετε σε όλες τις ερωτήσεις και να εκτελέσετε όλες τις εργασίες στο εξεταστικό δοκίμιο.
2. Να χρησιμοποιήσετε τα διαφανή φύλλα σχεδίασης (τρέισινγκ) ως βοηθητικό μέσο.
3. Τα διαφανή φύλλα σχεδίασης (τρέισινγκ) δεν επιστρέφονται.
4. Να μη γράψετε το όνομα ή οποιαδήποτε άλλα στοιχεία σας στο εξεταστικό δοκίμιο.
5. Να προσεχθεί η ποιότητα της εργασίας σας.

ΜΕΡΟΣ Α' - (Μονάδες 40)

1. Να απαντήσετε **ορθό ή λάθος** στις πιο κάτω προτάσεις.

α) Στην κυτιοποιία, το κατασκευαστικό σχέδιο, που είναι επίπεδης μορφής, ονομάζεται ανάπτυγμα (blank) και είναι εκείνο που καθορίζει την κοπή, πίκμανση και αναδίπλωση του χαρτονιού, για την παραγωγή του κουτιού.

β) Οι δύο μέθοδοι ελέγχου των νερών του χαρτιού είναι η μέθοδος σκισίματος και η μέθοδος ύγρανσης.

γ) Τα βασικά εκτυπωτικά χρώματα είναι το σιάν, το κίτρινο, το ματζέντα και το πράσινο.

δ) Απαραίτητη προϋπόθεση για τη χρησιμοποίηση λεπτού ράστερ, είναι η καλή ποιότητα χαρτιού.

α) Ορθό **γ)** Λάθος

β) Ορθό **δ)** Ορθό

(μονάδες 4)

2. Το **κόστος καταχώρισης** μιας διαφήμισης σε μια εφημερίδα ταμπλόιντ είναι €15 ευρώ ανά ίντσα. Να δώσετε **δύο (2) εναλλακτικά μεγέθη της διαφήμισης**, εάν το **διαθέσιμο ποσό για τη διαφήμιση είναι €180 ευρώ**.

2 στήλες x 6 ίντσες

6 στήλες x 2 ίντσες

3 στήλες x 4 ίντσες

4 στήλες x 3 ίντσες

(μονάδες 4)

3. Σας δίνονται τα πιο κάτω **λογότυπα αεροπορικών εταιρειών**.



(i)



(ii)

α) Να σχολιάσετε τα **τυπογραφικά στοιχεία των λογοτύπων (i) και (ii)**.

(i) Κεφαλαία, κανονικά (regular) με προεξοχές

(ii) Κεφαλαία, κυρτά (πλάγια), μαύρα (bold), χωρίς προεξοχές (sans serif)

β) Γιατί, κατά την άποψή σας, χρησιμοποιήθηκε το **μπλε χρώμα στα τυπογραφικά στοιχεία των λογοτύπων**; Τι αίσθηση σας προκαλεί και τι συμβολίζει;

Το μπλε είναι ένα από τα τρία βασικά χρώματα. Χρησιμοποιήθηκε στα τυπογραφικά στοιχεία των λογοτύπων γιατί συνδέεται συχνά με τη σταθερότητα. Είναι χρώμα που προωθεί προϊόντα και υπηρεσίες όπως αερογραμμές και αερολιμένες γιατί συμβολίζει τον αέρα και τον ουρανό. Ως εκ τούτου, μερικές αεροπορικές εταιρείες, τείνουν να υιοθετήσουν αυτό το χρώμα στα λογότυπά τους. Προκαλεί το αίσθημα της ασφάλειας, της ηρεμίας, της σταθερότητας και της εμπιστοσύνης. Το σκούρο μπλε αντιπροσωπεύει τη γνώση, τη δύναμη, την ακεραιότητα και τη σοβαρότητα.

(μονάδες 4)

4. Σας δίνεται η πιο κάτω διαφήμιση.

Να ονομάσετε τα **αριθμημένα μέρη** που συνθέτουν τη διαφήμιση.

(i) Εικόνα

(iii) Σλόγκαν

(ii) Κείμενο

(iv) Λογότυπο

(μονάδες 4)

5. Να δώσετε σε συντομία τον **ορισμό** για τα πιο κάτω:

α) Κυτιοποιία

Είναι ο τομέας των Γραφικών Τεχνών που ασχολείται με τη σχεδίαση και την κατασκευή κουτιών για τη συσκευασία διαφόρων προϊόντων. Κύριο μέλημα της κυτιοποιίας είναι να εφαρμόζει αρχές και κανόνες προστασίας όπως, ασφάλεια του προϊόντος που παρέχει, αισθητικής του προϊόντος και απλοποίησης στη χρήση και μεταφορά (της συσκευασίας) του κουτιού.

β) Γραμματοσειρά

Είναι μια σειρά τυπογραφικών στοιχείων (γραμμάτων, αριθμών, συμβόλων), όπου όλα τα στοιχεία φέρουν την ίδια σχεδίαση, έχουν δηλαδή το ίδιο μέγεθος και τον ίδιο τύπο.

(μονάδες 6)

6. Στο πλαίσιο του προγράμματος «**Άθληση και Διατροφή**», το Υπουργείο Παιδείας και Πολιτισμού, αποφάσισε την έναρξη του **εκπαιδευτικού προγράμματος «Ευεξία»**. Το πρόγραμμα απευθύνεται σε **παιδιά** ηλικίας 10-15 ετών. Έχει ως στόχο να **βελτιώσει τη διατροφή των παιδιών και να προωθήσει την αξία της καθημερινής άσκησης**.

Να σχεδιάσετε με υλικά της επιλογής σας, **δύο (2) διαφορετικές έγχρωμες προτάσεις για το λογότυπο** του εκπαιδευτικού προγράμματος «**Ευεξία**» στα μπλουζάκια τα οποία θα δοθούν στα παιδιά που θα εγγραφούν στο πρόγραμμα.

Οι σχεδιαστικές σας προτάσεις πρέπει να περιέχουν **ένα (1) σύμβολο, τη λέξη «Ευεξία» και το σλόγκαν «Άθληση και Διατροφή»**. Το λογότυπο πρέπει να είναι **απλό και πρωτότυπο**. Να χρησιμοποιήσετε **μέχρι και τρία (3) χρώματα**.

Σας δίνονται:

- Τα **μπλουζάκια** (σελίδα 4)
- Το σλόγκαν «**Άθληση και Διατροφή**» (σελίδα 3)
- **Εικαστικά στοιχεία** τα οποία να χρησιμοποιηθούν ως οπτικό ερέθισμα για να σχεδιάσετε τις προτάσεις σας (σελίδα 3). Μπορείτε εάν θέλετε, να προσθέσετε και άλλα στοιχεία σχετικά με το θέμα
- **Τυπογραφικά στοιχεία** (γράμματα) (σελίδα 3).

Τα τυπογραφικά στοιχεία μπορείτε να τα αξιοποιήσετε με αποτύπωση (αντιγραφή) στο μέγεθος και στη θέση που επιθυμείτε. Τα **διαφανή φύλλα σχεδίασης** (τρέισινγκ) τα οποία σας δόθηκαν να χρησιμοποιηθούν ως **βοηθητικό μέσο** και δεν θα τύχουν αξιολόγησης.

Η κοπή και η επικόλληση των στοιχείων δεν επιτρέπεται.

Σημείωση

Ευεξία = Καλή κατάσταση της υγείας σε συνδυασμό με διάθεση για κίνηση και δραστηριότητα
Λεξικό της Νεοελληνικής Γλώσσας, Γ. Μπαμπινιώτη

(μονάδες 18)



ΕΙΚΑΣΤΙΚΑ ΣΤΟΙΧΕΙΑ, ΣΛΟΓΚΑΝ, ΤΥΠΟΓΡΑΦΙΚΑ ΣΤΟΙΧΕΙΑ

Ευεξία

Ευεξία

Ευεξία

Ευεξία

Ευεξία

Ευεξία

Ευεξία

Ευεξία

Ευεξία

ΕΥΕΞΙΑ

Ευεξία

ΕΥΕΞΙΑ

ΑΘΛΗΣΗ ΚΑΙ ΔΙΑΤΡΟΦΗ

ΑΘΛΗΣΗ ΚΑΙ ΔΙΑΤΡΟΦΗ

ΑΘΛΗΣΗ ΚΑΙ ΔΙΑΤΡΟΦΗ

ΑΘΛΗΣΗ ΚΑΙ ΔΙΑΤΡΟΦΗ

ΑΘΛΗΣΗ ΚΑΙ ΔΙΑΤΡΟΦΗ

ΑΘΛΗΣΗ ΚΑΙ ΔΙΑΤΡΟΦΗ

ΑΘΛΗΣΗ & ΔΙΑΤΡΟΦΗ

ΑΘΛΗΣΗ & ΔΙΑΤΡΟΦΗ

ΑΘΛΗΣΗ & ΔΙΑΤΡΟΦΗ

ΑΘΛΗΣΗ & ΔΙΑΤΡΟΦΗ

ΑΘΛΗΣΗ & ΔΙΑΤΡΟΦΗ

ΕΓΧΡΩΜΕΣ ΠΡΟΤΑΣΕΙΣ ΓΙΑ ΤΟ ΛΟΓΟΤΥΠΟ ΤΟΥ ΕΚΠΑΙΔΕΥΤΙΚΟΥ ΠΡΟΓΡΑΜΜΑΤΟΣ «ΕΥΞΕΙΑ»



ΜΕΡΟΣ Β' - Σχεδιομελέτη (Μονάδες 60)

7. Τα Κυπριακά ταχυδρομεία, σε μια προσπάθεια **αναβίωσης των μύθων του Αισώπου**, αποφάσισαν να εκδώσουν μια σειρά από **τετράδια** 100 φύλλων, με εξώφυλλο πολυτελείας, **εμπνευσμένα από τη σειρά γραμματοσήμων «Ο λαγός και η χελώνα»**. Η προσπάθεια αυτή, έχει ως στόχο, τα παιδιά κάθε ηλικίας να γνωρίσουν τους μύθους του Αισώπου και να ταξιδέψουν στον κόσμο των παραμυθιών και των μύθων.

Να σχεδιάσετε μια **έγχρωμη σύνθεση** στο **εξώφυλλο** του τετραδίου.

Το εξώφυλλο να περιλαμβάνει:

- **εικονογραφημένη σύνθεση**
- τον τίτλο: **«Ο λαγός και η χελώνα»**
- τον υπότιτλο: **Μύθοι του Αισώπου**

Σας δίνονται:

- **Η φόρμα τετραδίου** (σελίδα 6)
- **Τυπογραφικά στοιχεία** (γράμματα) (σελίδα 7)
- **Η σειρά γραμματοσήμων**, «Ο λαγός και η χελώνα» (σελίδα 7) η οποία να χρησιμοποιηθεί ως οπτικό ερέθισμα για να σχεδιάσετε τη σύνθεσή σας. Η σειρά γραμματοσήμων **δίνεται ΜΟΝΟ ως βοήθημα**. Θα πρέπει η σύνθεσή σας να περιέχει και άλλα στοιχεία σχετικά με το θέμα.
- Ο Μύθος του Αισώπου **«Ο λαγός και η χελώνα»** (σελίδα 5).

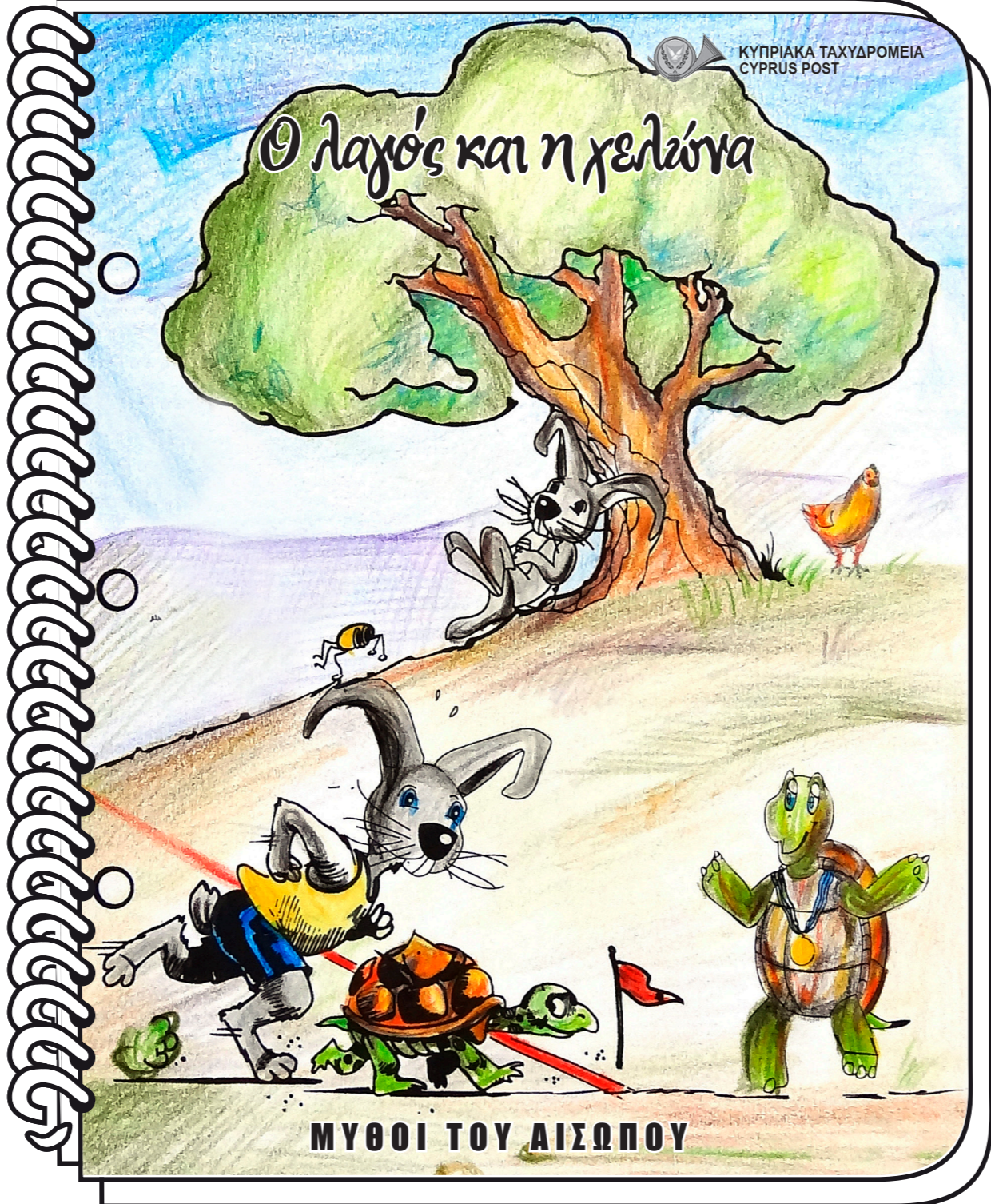
Τα στοιχεία μπορείτε να τα αξιοποιήσετε με αποτύπωση (αντιγραφή) στο μέγεθος και στη θέση που επιθυμείτε στο εξεταστικό δοκίμιο. Τα διαφανή φύλλα σχεδίασης (τρέισινγκ) τα οποία σας δόθηκαν, να χρησιμοποιηθούν ως βοηθητικό μέσο και **δεν θα τύχουν αξιολόγησης**.

Η κοπή και η επικόλληση των στοιχείων δεν επιτρέπεται.

Αξιολόγηση

Διάταξη στοιχείων (τυπογραφικών και εικαστικών)	15 μονάδες
Εικονογράφηση (ποιότητα, στυλ)	30 μονάδες
Χρώμα (ορθή χρήση χρώματος)	10 μονάδες
Καταλληλότητα λύσης σε σχέση με το προϊόν	5 μονάδες
Σύνολο	60 μονάδες





Ο λαγός και η χελώνα

Ο λαγός και η χελώνα

Ο λαγός και η χελώνα

Ο λαγός και η χελώνα

Ο λαγός και η χελώνα

Ο λαγός και η χελώνα

Ο λαγός και η χελώνα

Ο λαγός και η χελώνα

ΜΥΘΟΙ ΤΟΥ ΑΙΣΩΠΟΥ

ΜΥΘΟΙ ΤΟΥ ΑΙΣΩΠΟΥ

ΜΥΘΟΙ ΤΟΥ ΑΙΣΩΠΟΥ

ΜΥΘΟΙ ΤΟΥ ΑΙΣΩΠΟΥ

ΜΥΘΟΙ ΤΟΥ ΑΙΣΩΠΟΥ

ΜΥΘΟΙ ΤΟΥ ΑΙΣΩΠΟΥ

Μύθοι του Αισώπου

Μύθοι του Αισώπου

Μύθοι του Αισώπου



Σειρά γραμματοσήμων «Ο λαγός και η χελώνα» - Κυπριακά Ταχυδρομεία

ΠΡΟΧΕΙΡΟ

Αυτή η σελίδα δεν αξιολογείται

ΠΡΟΧΕΙΡΟ

ΤΕΛΟΣ ΕΞΕΤΑΣΤΙΚΟΥ ΔΟΚΙΜΙΟΥ