

**ΥΠΟΥΡΓΕΙΟ ΠΑΙΔΕΙΑΣ ΚΑΙ ΠΟΛΙΤΙΣΜΟΥ
ΔΙΕΥΘΥΝΣΗ ΑΝΩΤΕΡΗΣ ΚΑΙ ΑΝΩΤΑΤΗΣ ΕΚΠΑΙΔΕΥΣΗΣ
ΥΠΗΡΕΣΙΑ ΕΞΕΤΑΣΕΩΝ**

ΠΑΓΚΥΠΡΙΕΣ ΕΞΕΤΑΣΕΙΣ 2012

Μάθημα: ΠΟΛΙΤΙΚΗ ΟΙΚΟΝΟΜΙΑ

**Ημερομηνία και ώρα εξέτασης: Παρασκευή, 8 Ιουνίου 2012
7:30 - 10:30**

ΠΡΟΤΕΙΝΟΜΕΝΕΣ ΛΥΣΕΙΣ

Ερώτηση Α' (Μονάδες 22)

1

α) Η καμπύλη ΑΒΓΔΕ ονομάζεται Καμπύλη Παραγωγικών Δυνατοτήτων και απεικονίζει τους μέγιστους δυνατούς συνδυασμούς που μπορεί να παράξει η οικονομία αξιοποιώντας πλήρως τους συντελεστές παραγωγής και με την τεχνολογία δεδομένη. **(Μονάδες 2)**

β) το σημείο Χ αντιπροσωπεύει εφικτό συνδυασμό
το σημείο Γ αντιπροσωπεύει μέγιστο δυνατό συνδυασμό
το σημείο Ψ αντιπροσωπεύει ανέφικτο συνδυασμό.

(Μονάδες 3)

γ) Για να μπορέσει να μετακινηθεί η παραγωγή από το σημείο Χ προς κάποιο από τους μέγιστους δυνατούς συνδυασμούς θα πρέπει να αξιοποιηθούν πλήρως και αποδοτικά όλοι οι συντελεστές παραγωγής που διαθέτει η οικονομία με δεδομένη την τεχνολογία της.

(Μονάδες 3)

δ) Οι προτιμήσεις των καταναλωτών μέσω της αγοράς.

(Μονάδες 2)

ε) Μία δραστική βελτίωση της τεχνολογίας θα μετακινήσει ολόκληρη την Καμπύλη Παραγωγικών Δυνατοτήτων προς τα δεξιά. Το φαινόμενο αυτό ονομάζεται Οικονομική Ανάπτυξη ή Οικονομική Μεγέθυνση.

(Μονάδες 2)**(Σύνολο Μονάδων 12)**

2

ΑΡΙΘΜΟΣ ΕΡΓΑΤΩΝ	0	1	2	3	4	5	6
ΣΥΝΟΛΙΚΟ ΠΡΟΪΟΝ	0	6	18	30	40	45	48
ΜΕΣΟ ΠΡΟΪΟΝ	-	6	9	10	10	9	8
ΟΡΙΑΚΟ ΠΡΟΪΟΝ	-	6	12	12	10	5	3

(Μονάδες 3,5)

β) Η απόδοση του Μεταβλητού Συντελεστή Εργασία αρχίζει να μειώνεται από τον 4^ο εργάτη και μετά, εξαιτίας της εμφάνισης του νόμου της φθίνουσας οριακής απόδοσης. Ο λόγος της μειωμένης απόδοσης στηρίζεται στο γεγονός ότι ο μεταβλητός συντελεστής Εργασία συνδυάζεται δυσανάλογα με τους σταθερούς συντελεστές.

(Μονάδες 2)

γ) Παραγωγικότητα στους 5 εργάτες = $\frac{\text{Συνολική Παραγωγή}}{\text{Ώρες Εργασίας X Αριθμός Εργαζομένων}}$

$$= \frac{45}{8 \times 5} = \frac{45}{40} = 1,125 \text{ ανά ώρα}$$

(Μονάδες 2)

$$\delta) \text{ Συνολικό Κόστος} = \text{Σταθερό Κόστος} + \text{Μεταβλητό Κόστος} \\ = \text{€}400 + (\text{€}15 \times 8 \times 4) = \text{€}880$$

$$\text{Μέσο Συνολικό Κόστος} = \frac{\text{Συνολικό Κόστος}}{\text{Μονάδες Παραγωγής}}$$

$$= \frac{880}{40} = \text{€}22$$

(Μονάδες 2,5)
(Σύνολο Μονάδων 10)

ΕΡΩΤΗΣΗ Β' (Μονάδες 17)

1.

α) i. 2009 σε σταθερές τιμές έτους βάσης	€1.400
2010 σε σταθερές τιμές έτους βάσης	$\frac{1.568 \times 100}{112} = \text{€}1.400$
2011 σε σταθερές τιμές έτους βάσης	$\frac{1.620 \times 100}{120} = \text{€}1.350$

(Μονάδες 2)

ii. Πραγματική ποσοστιαία μεταβολή μεταξύ των ετών 2010-2011

$$\frac{1.350 - 1.400}{1.400} \times 100 = -3,57\% \text{ ή μείωση κατά } 3,57\%$$

(Μονάδες 2)

iii) Κατά κεφαλή εισόδημα των ετών 2010 και 2011

$$\frac{\text{ΑΕΠ (σε σταθερές τιμές)}}{\text{Πληθυσμός της Χώρας}}$$

$$2010 : \frac{1.400.000.000}{740.000} = \text{€}1,892$$

$$2011 : \frac{1.350.000.000}{850.000} = \text{€}1,588$$

(Μονάδες 3)
(Σύνολο Μονάδων 7)

β) Τρεις άλλοι παράγοντες που καθορίζουν το βιοτικό επίπεδο της χώρας είναι:

- 1) η κατανομή του εθνικού εισοδήματος
- 2) η προσπάθεια που καταβάλλεται για την απόκτηση του εισοδήματος
- 3) οι κοινωνικές παροχές
- 4) ο πολιτισμός
- 5) διάφοροι άλλοι παράγοντες
(οποιοσδήποτε 3 από τους πιο πάνω σελ.294 Β' Τόμος)

(Μονάδες 3)

γ) Ρυθμός Πληθωρισμού μεταξύ των ετών 2010-2011 είναι

$$\frac{120-112}{112} \times 100 = 7,14\%$$

(Μονάδες 2)

	€ (εκ.)	
2. Ακαθάριστο Εγχώριο Προϊόν σε τιμές αγοράς	300	
Μείον αποσβέσεις	<u>30</u>	
α) Καθαρό Εγχώριο προϊόν σε τιμές αγοράς	270	(Μονάδες 1,5)
Συν αποσβέσεις	30	
Μείον έμμεσοι φόροι	<u>20</u>	
β) Ακαθάριστο Εγχώριο Προϊόν σε τιμές συντελεστών	280	(Μονάδες 1,5)

γ) Οι αποσβέσεις δυσκολεύουν τη μέτρηση του Καθαρού Εγχώριου Προϊόντος γιατί υπάρχουν δυσκολίες κατά τον υπολογισμό τους όπως στις περιπτώσεις αεροδρομίων, λιμανιών, υδατοφρακτών, δρόμων κ.τ.λ. όπου ο χρόνος ζωής τους είναι πρακτικά δύσκολο να υπολογιστεί. (σελ.299 Β' Τόμος)

(Μονάδες 2)

(Σύνολο Μονάδων 17)

ΕΡΩΤΗΣΗ Γ' (Μονάδες 21)

1.α) Μέθοδος της τελικής αξίας

Πωλήσεις τελικών προϊόντων + Τελικά Αποθέματα – Αρχικά Αποθέματα

$$= 40.000 + (4.000+3.000+5.000) - (10.000+2.000+1.000) = \mathbf{€39.000}$$

(Μονάδες 5)

β) Μέθοδος της Προστιθέμενης Αξίας

Επιχείρηση	Πωλήσεις – (ΑΑ+ Αγορές-ΤΑ) €	Προστιθέμενη Αξία €
Δασική Βιομηχανία	20.000- (10.000+0-4.000)	14.000
Ξυλ. Βιομηχανία	26.000 – (2.000+20.000-0)	4.000
Επιπλοποιία	33.000 – (0+26.000-3.000)	10.000
Καταστ. Επίπλων	40.000 – (1.000+33.000 – 5.000)	11.000
		39.000

(Μονάδες 10)

(Σύνολο Μονάδων 15)

2. α) i. Μέσο ανταλλαγής των αγαθών
 ii. Μέτρο της αξίας των αγαθών
 iii. Μέσο διαφύλαξης πλούτου
 iv. Μέσο εξόφλησης οφειλών
 (οποιοσδήποτε τρεις από τις τέσσερις πιο πάνω).

(Μονάδες 1,5)

- β) i. Θα αυξηθεί το Γενικό Επίπεδο των Τιμών (ΓΕΤ) κατά 10% (γιατί τα V, T είναι σταθερά μεγέθη) ή θα αυξηθεί ανάλογα.

(Μονάδες 1,5)

ii. Η αύξηση του ΓΕΤ που προέρχεται από την αύξηση της ποσότητας χρήματος (10%) **δεν είναι ανάλογη** για τους πιο κάτω λόγους:

- Η αύξηση της ποσότητας του χρήματος δε μετατρέπεται όλη σε ζήτηση αγαθών και υπηρεσιών, γιατί ένα μέρος του νέου χρήματος φυλάσσεται από τα νοικοκυριά και τις επιχειρήσεις για σκοπούς πρόνοιας ή για σκοπούς κερδοσκοπίας,
- Η οικονομία μπορεί να ισορροπήσει και σε επίπεδο υποαπασχόλησης και συνεπώς η αύξηση της ζήτησης ενδέχεται να προκαλέσει και αύξηση της ποσότητας παραγωγής, εφόσον υπάρχουν υποαπασχολούμενοι συντελεστές παραγωγής.

(Μονάδες 3)

(Σύνολο Μονάδων 6)

ΕΡΩΤΗΣΗ Δ' (Μονάδες 19)

1.

<u>Πριν την αύξηση</u>	<u>€</u>	<u>Μετά την αύξηση</u>	<u>€</u>
Κόστος	1,40	Κόστος	1,40
Κέρδος	0,40	Κέρδος	0,40
Δασμός	0,20	Δασμός	0,40
Τιμή (P ₀)	2,00	Τιμή (P ₁)	2,20

$$\alpha) \quad EZ = \frac{\Delta Q}{\Delta P} \cdot \frac{P}{Q} \qquad 0,8 = \frac{\Delta Q}{0,20} \cdot \frac{2}{200,000}$$

$$\Delta Q = 16\,000$$

$$Q_1 = 200\,000 - 16\,000 = 184\,000$$

$$\Sigma E_0 = 200\,000 \times \epsilon 2 = \epsilon 400.000$$

$$\Sigma E_1 = 184\,000 \times \epsilon 2,20 = \epsilon 404.800$$

Αύξηση συνολικών εσόδων κατά €4.800

(Μονάδες 7)

β) Αν η εταιρεία επιβαρυνθεί τον δασμό θα έχει:
 Συνολικό Κέρδος = 200 000 × (0,40 - 0,20) = €40.000.

Αν η εταιρεία μετακυλήσει τον δασμό θα έχει:

$$\text{Συνολικό Κέρδος} = 184\,000 \times 0,40 = \epsilon 73.600$$

Δεν είναι προς το συμφέρον της εταιρείας να επιβαρυνθεί με τον φόρο γιατί μειώνονται τα κέρδη της κατά €33 600 = (€73 600 - €40 000). Και αυτό επειδή η

ζήτηση του αγαθού είναι ανελαστική $0,8 > 1$ και οποιαδήποτε ποσοστιαία μεταβολή της τιμής (εδώ 10%), οδηγεί σε μικρότερη ποσοστιαία μεταβολή της ζητούμενης ποσότητας (εδώ 8%). Γι' αυτό άλλωστε και το ΣE_1 πιο πάνω της εταιρείας είναι αυξημένο κατά €4.800.

(Μονάδες 3)
(Σύνολο Μονάδων 10)

2.

α) Η χώρα Α έχει το απόλυτο πλεονέκτημα και στα δύο αγαθά επειδή παράγει μεγαλύτερες ποσότητες σε σύγκριση με τη χώρα Β.

(Μονάδες 1)

β)

Χώρα	Κόστος ευκαιρίας Γεωργικών προϊόντων	Κόστος ευκαιρίας Βιομηχανικών προϊόντων
A	$300/400=0,75$	$400/300=1,33$
B	$250/100=2,5$	$100/250=0,4$

Σύμφωνα με την αρχή του συγκριτικού πλεονεκτήματος, συμφέρει στη χώρα Α, να ειδικευθεί στην παραγωγή γεωργικών προϊόντων γιατί τα παράγει με χαμηλότερο κόστος ευκαιρίας σε σύγκριση με τη χώρα Β.

Στη χώρα Β συμφέρει να ειδικευθεί στην παραγωγή βιομηχανικών προϊόντων γιατί τα παράγει με χαμηλότερο κόστος ευκαιρίας σε σύγκριση με τη χώρα Α.

(Μονάδες 6)

γ) Η κάθε χώρα εξειδικεύεται στην παραγωγή του προϊόντος που έχει το πιο χαμηλό κόστος ευκαιρίας, με αποτέλεσμα να αυξάνεται η συνολική παραγωγή της, η κατανάλωση και να βελτιώνεται το βιοτικό επίπεδο των κατοίκων της.

(Μονάδες 2)
(Σύνολο Μονάδων 9)

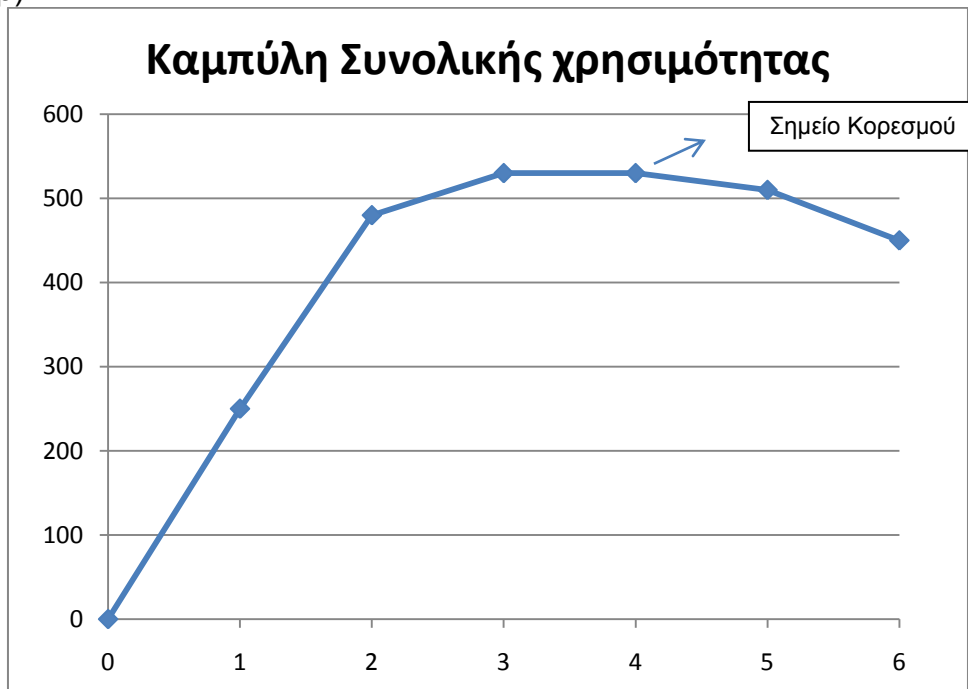
ΕΡΩΤΗΣΗ Ε' (Μονάδες 21)

1.

ΠΟΣΟΤΗΤΑ ΑΓΑΘΟΥ	ΣΥΝΟΛΙΚΗ ΧΡΗΣΙΜΟΤΗΤΑ	ΟΡΙΑΚΗ ΧΡΗΣΙΜΟΤΗΤΑ
0	0	-
1	250	250
2	400	150
3	530	130
4	530	0
5	510	-20
6	450	-60

(Μονάδες 4)

β)



(Μονάδες 8)

γ) Ο καταναλωτής προσπαθεί με το δεδομένο εισόδημά του να επιλέξει τον άριστο συνδυασμό αγαθών και υπηρεσιών, δηλαδή εκείνο που θα του μεγιστοποιήσει τη συνολική χρησιμότητά του. (σελ.52 Α΄ τόμος). (Η να μηδενιστεί η οριακή χρησιμότητά του.)

(Μονάδες 2)
(Σύνολο μονάδων 14)

2.

α) $X = \frac{30}{909} \cdot 100 = 3,3\%$

Το δημοσιονομικό έλλειμμα είναι μεγαλύτερο κατά 0,3% από ότι προνοεί ο αντίστοιχος δείκτης του Μάαστριχτ που είναι 3%.

(Μονάδες 2)

β) Το κράτος καταρτίζει ελλειμματικό προϋπολογισμό όταν υπάρχει οικονομική ύφεση και ανεργία, όπου αυξάνει τις δημόσιες δαπάνες και μειώνει τους φόρους με σκοπό να αυξήσει το διαθέσιμο εισόδημα και να ενισχύσει τη συνολική ζήτηση, τις επενδύσεις, την παραγωγή και την απασχόληση, με σκοπό να ανακάμψει η οικονομία και να μειωθεί η ανεργία.

(Μονάδες 5)
(Σύνολο μονάδων 7)

(ΓΕΝΙΚΟ ΣΥΝΟΛΟ ΜΟΝΑΔΩΝ 100)

-----ΤΕΛΟΣ-----