

**ΥΠΟΥΡΓΕΙΟ ΠΑΙΔΕΙΑΣ, ΠΟΛΙΤΙΣΜΟΥ, ΑΘΛΗΤΙΣΜΟΥ ΚΑΙ ΝΕΟΛΑΙΑΣ
ΔΙΕΥΘΥΝΣΗ ΜΕΣΗΣ ΤΕΧΝΙΚΗΣ ΚΑΙ ΕΠΑΓΓΕΛΜΑΤΙΚΗΣ ΕΚΠΑΙΔΕΥΣΗΣ ΚΑΙ
ΚΑΤΑΡΤΙΣΗΣ**

ΕΝΙΑΙΑ ΓΡΑΠΤΗ ΑΞΙΟΛΟΓΗΣΗ ΤΕΤΡΑΜΗΝΩΝ

Β΄ ΤΑΞΗΣ ΤΕΣΕΚ

ΣΕΙΡΑ Α΄

ΗΜΕΡΑ ΚΑΙ ΗΜΕΡΟΜΗΝΙΑ: Πέμπτη, 03 Ιουνίου 2021

ΜΑΘΗΜΑ: ΤΕΧΝΟΛΟΓΙΑ ΥΦΑΣΜΑΤΩΝ

ΚΩΔΙΚΟΣ ΜΑΘΗΜΑΤΟΣ: ee202

ΣΥΝΟΛΙΚΗ ΔΙΑΡΚΕΙΑ ΓΡΑΠΤΗΣ ΕΞΕΤΑΣΗΣ: 90΄ λεπτά

ΟΔΗΓΟΣ ΔΙΟΡΘΩΣΗΣ ΕΞΕΤΑΣΤΙΚΟΥ ΔΟΚΙΜΙΟΥ

ΜΕΡΟΣ Α΄: Αποτελείται από δέκα (10) ερωτήσεις.

Κάθε ορθή απάντηση βαθμολογείται με τέσσερις (4) μονάδες.

1. Να επιλέξετε και να υπογραμμίσετε την ορθή απάντηση στις παρακάτω προτάσεις.

(α) Ο σκοπός για τον οποίο διενεργείται το φινίρισμα «τσαλακώματος» είναι για:

- i. να εμποδίζει το τσαλάκωμα του υφάσματος.
- ii. να παραμείνει μόνιμα τσαλακωμένο το ύφασμα.

(β) Ο σκοπός για τον οποίο διενεργείται το «αντισκωριακό» φινίρισμα είναι για:

- i. να προσελκύσει το σκώρο και άλλα έντομα στα μάλλινα.
- ii. να προφυλάξει τα μάλλινα από το σκώρο και άλλα έντομα.

(γ) Ο σκοπός για τον οποίο διενεργείται το «αντιπυρικό» φινίρισμα είναι για:

- i. να μην καίγεται καθόλου το ύφασμα.
- ii. να εμποδίζει το γρήγορο κάψιμο του υφάσματος.

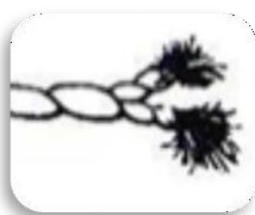
(δ) Ο σκοπός για τον οποίο διενεργείται το φινίρισμα «μαζέματος» είναι για:

- i. να διευκολύνει στο μάζεμα του υφάσματος.
- ii. να εμποδίζει το μάζεμα του υφάσματος κατά το πλύσιμό του ή κατά το πρεβάρισμά του.

2. Να αναγνωρίσετε τους τύπους των «απλών νημάτων» που παρουσιάζονται στα Σκίτσα 1, 2, 3 και 4, αναγράφοντας την απάντησή σας στα κενά που ακολουθούν.



Σκίτσο 1



Σκίτσο 2



Σκίτσο 3



Σκίτσο 4

Το Σκίτσο 1 απεικονίζει: *Το μονό νήμα*

Το Σκίτσο 2 απεικονίζει: *Το Δίκλωνο νήμα*

Το Σκίτσο 3 απεικονίζει: *Το Τρίκλωνο νήμα*

Το Σκίτσο 4 απεικονίζει: *Το Κορδονέ νήμα*

3. Να ονομάσετε τους τέσσερεις (4) τύπους των νημάτων «φαντεζί».

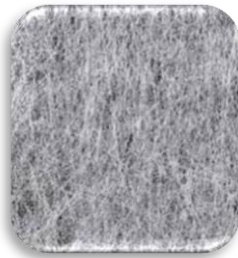
Οι τέσσερεις (4) τύποι των νημάτων «φαντεζί» είναι οι πιο κάτω:

- i. *Τα νήματα βλάμπι*
- ii. *Τα νήματα μπουκλέ*
- iii. *Τα νήματα φλόκ*
- iv. *Τα νήματα σενίλ*

4. Να αναγνωρίσετε τους τύπους υφασμάτων τους οποίους απεικονίζουν οι **Εικόνες 1, 2, 3 και 4**, αναγράφοντας την απάντησή σας στα κενά που ακολουθούν.



Εικόνα 1



Εικόνα 2



Εικόνα 3



Εικόνα 4

Η **Εικόνα 1** απεικονίζει: *Το ύφασμα τύπου «δαντέλας».*

Η **Εικόνα 2** απεικονίζει: *Το ύφασμα τύπου «μη υφασμένου υφάσματος».*

Η **Εικόνα 3** απεικονίζει: *Το ύφασμα τύπου «πλαστικού υφάσματος».*

Η **Εικόνα 4** απεικονίζει: *Το ύφασμα τύπου «πλεκτού».*

5. Να συμπληρώσετε τα κενά στην παρακάτω παράγραφο η οποία αφορά στην τσόχα, επιλέγοντας από τις πιο κάτω **Λέξεις**.

Λέξεις: χαμηλό, μάλλινες, μάζα, αναγεννημένες, παραγωγή,
ίνες, ψηλό, τσοχιάζουν, συνθετικές, κόστος.

Οι ίνες οι οποίες χρησιμοποιούνται για την παραχωχή κατασκευής της τσόχας, πρέπει να έχουν την ιδιότητα να τσοχιάζουν, με σκοπό να μετατρέπονται σε μάζα. Η ικανότητα του τσοχιάσματος στο ύφασμα, προσφέρεται κυρίως από τις μάλλινες ίνες και από τις ίνες από τρίχωμα άλλων ζώων, επειδή όμως το κόστος των ινών αυτών είναι ψηλό, έχουν αντικατασταθεί σε μεγάλο βαθμό από τις συνθετικές ίνες.

6. Να αναφέρετε τα τέσσερα (4) χαρακτηριστικά γνωρίσματα για την αναγνώριση των μη υφασμένων υφασμάτων.

Τα τέσσερα (4) χαρακτηριστικά γνωρίσματα για την αναγνώριση των μη υφασμένων υφασμάτων είναι τα πιο κάτω:

- i. Δεν διακρίνονται νήματα.
- ii. Παρατηρούνται ίνες ανάκατες.
- iii. Όταν κοπεί το ύφασμα δεν ξεφτά.
- iv. Παρουσιάζεται μικρή ελαστικότητα στο ύφασμα, σε όλες του τις κατευθύνσεις.

7. Να αναφέρετε τέσσερα (4) χαρακτηριστικά γνωρίσματα τα οποία αφορούν στο «τούλι».

Το «τούλι» έχει τα πιο κάτω χαρακτηριστικά γνωρίσματα:

- i. Δεν έχει γραμμή ύφανσης.
- ii. Είναι διάφανο ύφασμα.
- iii. Δεν ξεφτά.
- iv. Συναρμολογείται με ευκολία.
- v. Σκίζεται εύκολα και διορθώνεται με δυσκολία.

8. Να κατονομάσετε τέσσερεις (4) γνωστούς τύπους δαντέλας.

Οι πιο γνωστοί τύποι δαντέλας είναι:

- i. Οι δαντέλες ολόβερ
- ii. Οι δαντέλες γκιπούρ
- iii. Οι δαντέλες αλανσόν
- iv. Οι δαντέλες σαντιγί
- v. Οι δαντέλες κλουνί

9. Να αναφέρετε τέσσερα (4) στάδια κατά τη διάρκεια της επεξεργασίας των ινών, των νημάτων και των υφασμάτων, στα οποία είναι δυνατό να διενεργηθεί η βαφή.

Κατά τη διάρκεια επεξεργασίας των ινών νημάτων, των νημάτων και των υφασμάτων, η βαφή είναι δυνατό να διενεργηθεί όταν:

- i. Οι ίνες βρίσκονται ακόμη στη φυσική τους κατάσταση.*
 - ii. Κατασκευάζονται τα νήματα.*
 - iii. Η διαδικασία ύφανσης των υφασμάτων έχει ολοκληρωθεί.*
 - iv. Συναρμολογούνται / κατασκευάζονται τα ενδύματα.*
10. Να παραθέσετε τέσσερις (4) διαφορές τις οποίες παρουσιάζουν τα πλεχτά, συσχετίζοντάς τα με τα υφαντά υφάσματα.

Οι διαφορές που παρουσιάζουν τα πλεχτά, συσχετίζοντάς τα με τα υφαντά υφάσματα είναι οι πιο κάτω:

- i. Έχουν περισσότερη ελαστικότητα η οποία προσφέρει ελευθερία κινήσεων κατά το φόρεμά τους.*
- ii. Προσφέρουν μόνωση και ζεστασιά στο σώμα.*
- iii. Έχουν την ικανότητα επαναφοράς στην αρχική τους κατάσταση όταν τσαλακώνονται.*
- iv. Υπάρχει δυνατότητα γρήγορης αλλαγής του σχεδίου.*
- v. Παρουσιάζουν διάφορα προβλήματα κατά το άπλωμά τους.*
- vi. Τείνουν να ξεχειλώνουν περισσότερο.*

ΤΕΛΟΣ ΜΕΡΟΥΣ Α΄

ΑΚΟΛΟΥΘΕΙ ΤΟ ΜΕΡΟΣ Β΄

ΜΕΡΟΣ Β΄: Αποτελείται από έξι (6) ερωτήσεις.

Η κάθε ορθή απάντηση βαθμολογείται με δέκα (10) μονάδες.

11. (α) Να κατονομάσετε πέντε (5) σύγχρονες υφαντουργικές καινοτομίες, οι οποίες αφορούν στους τομείς της κλωστοϋφαντουργίας και της υφαντουργίας.

(μονάδες 5)

Οι σύγχρονες υφαντουργικές καινοτομίες οι οποίες αφορούν στους τομείς της κλωστοϋφαντουργίας και της υφαντουργίας είναι οι παρακάτω:

- i. Η εκτύπωση με ακτίνες «λείζερ».*
- ii. Η ψηφιακή εκτύπωση.*
- iii. Η τρισδιάστατη «3D» εκτύπωση.*
- iv. Η νανοτεχνολογία.*
- v. Τα «έξυπνα» κλωστοϋφαντουργικά προϊόντα.*
- vi. Τα «έξυπνα» υφάσματα.*
- vii. Η μηχανική κατασκευή ενδυμάτων.*

- (β) Να παραθέσετε δύο (2) μεθόδους με τις οποίες είναι δυνατό να χρωματιστεί ένα ύφασμα.

(μονάδα 1)

Ένα ύφασμα είναι δυνατό να χρωματιστεί, χρησιμοποιώντας τις δύο

(2) πιο κάτω μεθόδους:

- i. Με τη βαφή.*
- ii. Με το τύπωμα των σχεδίων στο ύφασμα.*

(γ) Να συμπληρώσετε τα κενά στην παρακάτω παράγραφο η οποία αφορά στο ύφασμα, επιλέγοντας από τις παρακάτω **Λέξεις**. (μονάδες 4)

Λέξεις: τύπωμα, σχεδίων, υφαντό, κατάσταση, ύφασμα, επιφάνεια, χρωματισμού, επιλογή, καθοριστικό, χρώμα.

Το χρώμα είναι η πρώτη ιδιότητα την οποία παρατηρούν οι καταναλωτές σε ένα ύφασμα και συνήθως, διαδραματίζει καθοριστικό παράγοντα στην επιλογή και στην αγορά του προϊόντος. Η επεξεργασία χρωματισμού του υφάσματος με τύπωμα, παρέχει χρώμα στην επιφάνειά του, διαμέσου διαφόρων σχεδίων.

12. (α) Να ονομάσετε τους τέσσερεις (4) τύπους οριζόντιας πλέξης. (μονάδες 4)

Οι τέσσερεις (4) τύποι οριζόντιας πλέξης είναι οι παρακάτω:

- i. *Το μονό ζέρσεϊ*
- ii. *Το διπλό ζέρσεϊ*
- iii. *Το λάστιχο*
- iv. *Η πλέξη μους*

(β) Να αναγνωρίσετε τους δύο (2) τύπους στριψίματος των νημάτων οι οποίοι παρουσιάζονται στα **Σκίτσο 5** και **6** και να τους κατονομάσετε. Να σημειώσετε την απάντησή σας στα κενά που ακολουθούν. (μονάδες 2)



Σκίτσο 5



Σκίτσο 6

Το **Σκίτσο 5** παρουσιάζει: *Το στρίψιμο νήματος «S»*

Το **Σκίτσο 6** παρουσιάζει: *Το στρίψιμο νήματος «Z»*

(γ) Να παραθέσετε τρεις (3) λόγους για τους οποίους τα τελευταία χρόνια έχει παρατηρηθεί αύξηση στη δημοτικότητα της πλεκτικής τέχνης. (μονάδες 3)

Τα τελευταία χρόνια έχει παρατηρηθεί αύξηση στη δημοτικότητα της πλεκτικής τέχνης για τους πιο κάτω λόγους:

- i. Στη βελτίωση των τεχνικών μεθόδων οι οποίες χρησιμοποιούνται στην κατασκευή πλεχτών.*
- ii. Στη βελτίωση των ιδιοτήτων των νέων τεχνητών ινών.*
- iii. Στην αυξανόμενη ζήτηση υφασμάτων τα οποία δεν τσαλακώνονται, παρέχοντας αρκετή ελαστικότητα κατά το φόρεμά τους.*

(δ) Να δηλώσετε τις δύο (2) κατηγορίες στις οποίες ταξινομούνται τα πλεχτά υφάσματα. (μονάδα 1)

Οι δύο (2) κατηγορίες στις οποίες ταξινομούνται τα πλεχτά υφάσματα είναι οι παρακάτω:

- i. Τα πλεχτά οριζόντιας πλέξης*
- ii. Τα πλεχτά κάθετης πλέξης*

13. (α) Να συμπληρώσετε τα κενά στην παρακάτω παράγραφο η οποία αφορά στην επεξεργασία φινιρίσματος, που διενεργείται στα υφάσματα για το «μόνιμο πρεσάρισμα». (μονάδες 4)

Η επεξεργασία φινιρίσματος η οποία διενεργείται με σκοπό το μόνιμο πρεσάρισμα στα υφάσματα, τους παρέχει τη δυνατότητα να μην χρειάζονται σιδέρωμα. Το φινιρίσμα αυτό, εφαρμόζεται σε υφάσματα κατασκευασμένα από ίνες κνιτταρίνης, όπως τα βαμβακερά και τα λινά υφάσματα.

(β) Να αντιστοιχήσετε τη **ΣΤΗΛΗ Α: Επεξεργασίες υφασμάτων**, με τη **ΣΤΗΛΗ Β: Περιγραφές επεξεργασίας υφασμάτων** του Πίνακα 1, επιλέγοντας και αναγράφοντας την απάντησή σας στον Πίνακα Αντιστοίχισης 1.

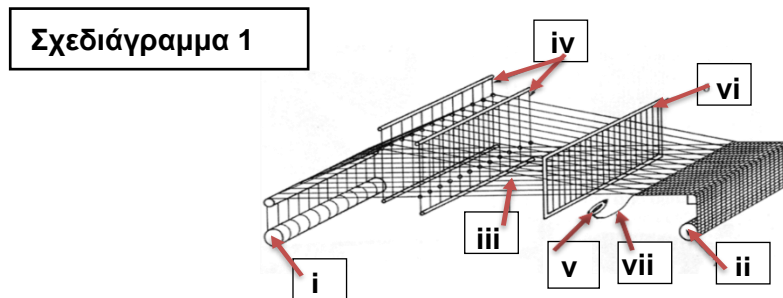
(μονάδες 6)

Π Ι Ν Α Κ Α Σ 1	
ΣΤΗΛΗ Α: Επεξεργασίες υφασμάτων	ΣΤΗΛΗ Β: Περιγραφές επεξεργασίας υφασμάτων
i. Καθάρισμα	A. Καθαρίζει το ύφασμα και να του αφήνει ομοιόμορφη επιφάνεια με σκοπό την απορρόφηση της βαφής.
	B. Παρέχει στο ύφασμα γυαλάδα, γίνεται πιο μαλακό, πιο ανθεκτικό και πιο απορροφητικό.
ii. Ξάσπρισμα	Γ. Μετατρέπει τις ιδιότητες του υφάσματος μαλακώνοντάς το.
iii. Καψάλισμα	Δ. Αφαιρεί τις ακαθαρσίες οι οποίες υπάρχουν στο ύφασμα.
iv. Μερσεράρισμα	E. Το στεγνό ύφασμα περνά πολύ γρήγορα πάνω από φλόγα γκαζιού, η οποία καίει τις προεξέχουσες άκριες των νημάτων.

Πίνακας Αντιστοίχισης 1	
Το i αντιστοιχεί με το:	Δ
Το ii αντιστοιχεί με το:	A
Το iii αντιστοιχεί με το:	E
Το iv αντιστοιχεί με το:	B

14. (α) Να μελετήσετε το **Σχεδιάγραμμα 1** και να κατονομάσετε τα τμήματα του αργαλειού τα οποία σας υποδεικνύονται στους **αριθμούς i – vii**, παραθέτοντας την απάντησή σας στα κενά που ακολουθούν.

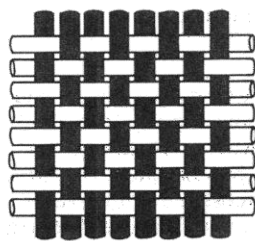
(μονάδες 7)



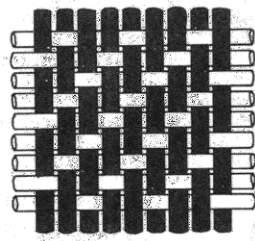
- Ο αριθμός **i** υποδεικνύει: *Το δοκάρη στημονιών*
- Ο αριθμός **ii** υποδεικνύει: *Το δοκάρη υφάσματος*
- Ο αριθμός **iii** υποδεικνύει: *Το άνοιγμα στημονιών*
- Ο αριθμός **iv** υποδεικνύει: *Τα μιτάρια*
- Ο αριθμός **v** υποδεικνύει: *Τη σαΐτα*
- Ο αριθμός **vi** υποδεικνύει: *Τη χτένα*
- Ο αριθμός **vii** υποδεικνύει: *Το υφάδι*

(β) Να αναγνωρίσετε τους τρεις (3) τύπους υφάνσεων τους οποίους απεικονίζουν τα **Σκίτσα 7, 8 και 9**, αναγράφοντας την απάντησή σας στα παρακάτω κενά.

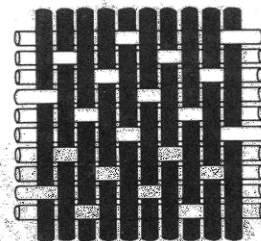
(μονάδες 3)



Σκίτσο 7



Σκίτσο 8



Σκίτσο 9

- Το **Σκίτσο 7** απεικονίζει: *Την απλή ύφανση*
- Το **Σκίτσο 8** απεικονίζει: *Τη δίμιτη ύφανση*
- Το **Σκίτσο 9** απεικονίζει: *Την ύφανση σατέν*

15. (α) Στον Πίνακα 2 να επιλέξετε και να αναγράψετε **ΟΡΘΟ** ή **ΛΑΘΟΣ** για τις παρακάτω Προτάσεις.

(μονάδες 6)

Π Ι Ν Α Κ Α Σ 2		
A/A	ΠΡΟΤΑΣΕΙΣ	ΟΡΘΟ ή ΛΑΘΟΣ
i.	Κατά την ύφανση των υφασμάτων με «πέλος», δημιουργούνται θηλιές σε τακτά διαστήματα.	ΟΡΘΟ
ii.	Για την κατασκευή των «κοτλέ» υφασμάτων χρησιμοποιούνται κυρίως μεταξωτά νήματα.	ΛΑΘΟΣ
iii.	Το «πέλος» στα κοτλέ υφάσματα δημιουργείται από επιπρόσθετα στημόνια.	ΛΑΘΟΣ
iv.	Τα «δαμασκηνά» υφάσματα παράγονται από παραλλαγές της ύφανσης «σατέν».	ΟΡΘΟ
v.	Η «ούγια» είναι το συγύρισμα στο ύφασμα το οποίο γίνεται κατά το πλάτος του, κατά τη διάρκεια της διαδικασίας της ύφανσής του.	ΛΑΘΟΣ
vi.	Οι αργαλειοί με «σαίτα» παράγουν επίπεδα υφάσματα.	ΟΡΘΟ

(β) Να αναφέρετε τα τέσσερα (4) κοινά στοιχεία των υφαντών υφασμάτων, ανεξάρτητα από τον τύπο της μηχανής στην οποία κατασκευάζονται.

(μονάδες 4)

Τα τέσσερα (4) κοινά στοιχεία των υφαντών υφασμάτων, ανεξάρτητα από τον τύπο της μηχανής στην οποία κατασκευάζονται είναι τα παρακάτω:

- i. Οι ούγιες του υφάσματος.
- ii. Τα στημόνια και τα υφάδια.
- iii. Η καλή και η ανάποδη μεριά των υφασμάτων.
- iv. Η πυκνότητα της κατασκευής των υφασμάτων.

16. (α) Να εξηγήσετε το σκοπό για τον οποίο διενεργείται το φινίρισμα «αδιαβροχοποίησης» κατά την επεξεργασία των υφασμάτων.

(μονάδες 3)

Το φινίρισμα «αδιαβροχοποίησης» κατά την επεξεργασία των υφασμάτων, διενεργείται με σκοπό να εμποδίσει το νερό και τον αέρα να εισχωρήσουν μέσα στο ύφασμα.

- (β) Να παραθέσετε το σκοπό για τον οποίο διενεργείται το φινίρισμα «εύκολης φροντίδας» / «easy care» κατά την επεξεργασία των υφασμάτων, αναφέροντας επίσης δύο (2) υφάσματα στα οποία εφαρμόζεται.

(μονάδες 4)

Το φινίρισμα «εύκολης φροντίδας» / «easy care» κατά την επεξεργασία των υφασμάτων, διενεργείται με σκοπό την ενίσχυση του υφάσματος ώστε να μην χρειάζεται σιδέρωμα.

Τα δύο (2) υφάσματα στα οποία εφαρμόζεται το φινίρισμα «εύκολης φροντίδας» / «easy care» είναι το βαμβακερό και το λινό.

- (γ) Να αναφέρετε έξι (6) πλεονεκτήματα της μεθόδου τυπώματος με «μεταξοτυπία» η οποία διενεργείται στα υφάσματα.

(μονάδες 3)

Τα πλεονεκτήματα της μεθόδου τυπώματος «μεταξοτυπίας» η οποία διενεργείται στα υφάσματα είναι τα παρακάτω:

- i. Τα τελάρα τα οποία χρησιμοποιούνται για το τύπωμα είναι φθηνά και το κόστος τυπώματος είναι χαμηλό.
- ii. Τα τελάρα επαναχρησιμοποιούνται για διάφορα σχέδια τυπώματος και έτσι μειώνεται το κόστος των προϊόντων.
- iii. Υπάρχει η δυνατότητα τυπώματος σε μικρές ποσότητες.

- iv. *Τυπώνονται με επιτυχία οι μεγάλες και οι μικρές λεπτομέρειες των σχεδίων.*
- v. *Υπάρχει η δυνατότητα τυπώματος πολύ μεγάλων σχεδίων.*
- vi. *Κατάλληλη μέθοδος τυπώματος τόσο στα υφαντά υφάσματα όσο και στα πλεκτά.*
- vii. *Η εναλλαγή από ένα σχέδιο σε άλλο γίνεται με γρήγορο ρυθμό.*
- viii. *Η μέθοδος χειροποίητης μεταξοτυπίας έχει τη δυνατότητα να παρέχει τύπωμα στα κομμένα τμήματα των ενδυμάτων.*

ΤΕΛΟΣ ΕΞΕΤΑΣΤΙΚΟΥ ΔΟΚΙΜΙΟΥ