

**ΥΠΟΥΡΓΕΙΟ ΠΑΙΔΕΙΑΣ, ΠΟΛΙΤΙΣΜΟΥ, ΑΘΛΗΤΙΣΜΟΥ ΚΑΙ ΝΕΟΛΑΙΑΣ
ΔΙΕΥΘΥΝΣΗ ΑΝΩΤΕΡΗΣ ΕΚΠΑΙΔΕΥΣΗΣ
ΥΠΗΡΕΣΙΑ ΕΞΕΤΑΣΕΩΝ**

ΠΑΓΚΥΠΡΙΕΣ ΕΞΕΤΑΣΕΙΣ 2021

ΜΑΘΗΜΑ : ΟΙΚΟΝΟΜΙΚΑ (24)

ΧΡΟΝΟΣ : 3 ώρες

ΗΜΕΡΟΜΗΝΙΑ: Τρίτη, 8 Ιουνίου 2021

ΠΡΟΤΕΙΝΟΜΕΝΕΣ ΛΥΣΕΙΣ

ΕΝΤΕΚΑ (11) ΣΕΛΙΔΕΣ

ΕΡΩΤΗΣΗ Α

1. α) ανεργία από ανεπαρκή ζήτηση (κυκλική ανεργία)
β) ανεργία τριβής
γ) εποχική ανεργία
δ) διαρθρωτική ανεργία

Κεφ. 6, ενότ. 4, σελ. 193 - 195

2 Μ

2. Άνεργοι είναι τα άτομα που βρίσκονται σε ηλικία απασχόλησης, είναι ικανά (μπορούν) και διαθέσιμα (θέλουν) να εργαστούν αλλά δεν βρίσκουν εργασία.

Άεργοι είναι τα άτομα τα οποία είναι σε ηλικία απασχόλησης είναι ικανά (μπορούν) να εργαστούν, αλλά δεν επιθυμούν (δεν θέλουν) να συμμετέχουν στο εργατικό δυναμικό/να εργαστούν.

Κεφ. 6, ενότ. 2, σελ. 187

3 Μ

3.

- α) Ποσοστό συμμετοχής στο εργατικό δυναμικό

$$= \frac{\text{Εργατικό δυναμικό}}{\text{Πληθυσμός σε ηλικία απασχόλησης}^*} \times 100$$

$$65 = \frac{(\text{Εργατικό δυναμικό} \times 100)}{680\ 000} \quad \text{Εργατικό δυναμικό} = \mathbf{442\ 000 \text{ άτομα}}$$

3 Μ

- β) Ποσοστό ανεργίας = $\frac{\text{Αριθμός ανέργων}}{\text{Εργατικό δυναμικό}} \times 100$

$$\text{Ποσοστό ανεργίας} = \frac{62\ 700}{442\ 000} \times 100 = \mathbf{14,19\%}$$

2 Μ

- γ) Ποσοστό απασχόλησης = $\frac{\text{Αριθμός απασχολούμενων}}{\text{Πληθυσμός σε ηλικία απασχόλησης}^*} \times 100$

Εργατικό δυναμικό = Απασχολούμενοι + Άνεργοι

$$442\ 000 = \text{Απασχολούμενοι} + 62\ 700 \quad \text{Απασχολούμενοι} = \mathbf{379\ 300 \text{ άτομα}}$$

$$\text{Ποσοστό απασχόλησης} = \frac{379\ 300}{680\ 000} \times 100 = \mathbf{55,78\%}$$

4 Μ

Κεφ. 6, ενότ. 3.2, σελ. 188 - 191

4. **Νομισματικό μέτρο:** αύξηση της προσφοράς χρήματος ή μείωση των επιτοκίων
Δημοσιονομικά μέτρα για καταπολέμηση της κυκλικής ανεργίας:

- α) Μείωση φόρων
β) Αύξηση δημοσίων δαπανών

Κεφ. 6, ενότ. 7, σελ. 199

2 Μ

5. Τέσσερις φάσεις του Οικονομικού κύκλου:

- α) Άνθηση ή ευημερία (ή κορυφή)
- β) Κάθοδος ή ύφεση
- γ) Κάμψη ή κρίση (ή πυθμένας)
- δ) Άνοδος ή ανάκαμψη

Κεφ. 6, ενότ. 8.2, σελ. 202

2 M

6. δ) Η ανεργία κινείται σε αντίθετη κατεύθυνση από το ρυθμό ανάπτυξης του ΑΕΠ
Κεφ. 6, ενότ. 8.3, σελ. 205

2 M

Σύνολο Μονάδων 20

ΕΡΩΤΗΣΗ Β

1. α)

Τιμή P	Ποσότητα Q
3	500
5	800
$\Delta P = 2$	$\Delta Q = 300$

$$E_s = \frac{\Delta Q}{\Delta P} \times \frac{P_1}{Q_1}$$

$$E_s = \frac{300}{2} \times \frac{3}{500}$$

$$E_s = \frac{900}{1.000}$$

$$E_s = 0,9$$

Κεφ. 1, ενότ. 3.1, σελ. 31-32

$E_s = 0,9 < 1$, ανελαστική προσφορά

Κεφ. 1, ενότ. 3.2, σελ. 35

3 M

β)

Τιμή P	Ποσότητα Q
3	500
5	200
$\Delta P = 2$	$\Delta Q = 300$

$$E_D = \frac{\Delta Q}{\Delta P} \times \frac{P_1 + P_2}{Q_1 + Q_2}$$

$$E_D = \frac{300}{2} \times \frac{3+5}{500+200}$$

$$E_D = \frac{2.400}{1.400}$$

$$E_D = 1,71$$

Κεφ. 1, ενότ. 2.1.2, σελ. 10-12

$E_D = 1,71 > 1$, ελαστική ζήτηση

Κεφ. 1, ενότ. 2.1, σελ. 14

3 M

γ) Δύο από τις κατηγορίες αγαθών που παρουσιάζουν ελαστική ζήτηση:

- Αγαθά πολυτελείας
- Αγαθά με πολλά υποκατάστατα
- Αγαθά που για την αγορά τους απαιτείται μεγάλο μέρος του εισοδήματος
- Διαρκή αγαθά

Κεφ. 1, ενότ. 2.3, σελ. 21

2 M

δ) $\Sigma\Delta = P \times Q$

$$\Sigma\Delta_1 = P_1 \times Q_1 \quad \Sigma\Delta_1 = 3 \times 500 \quad \Sigma\Delta_1 = 1.500$$

$$\Sigma\Delta_2 = P_2 \times Q_2 \quad \Sigma\Delta_2 = 5 \times 200 \quad \Sigma\Delta_2 = 1.000$$

Φορολογικά Έσοδα₁ = 1.500 x 20% = €300

Φορολογικά Έσοδα₂ = 1.000 x 20% = €200

Μείωση των εσόδων του κράτους κατά €100

Όπως φαίνεται και από τα αριθμητικά αποτελέσματα το κράτος δεν ωφελείται από την αύξηση της τιμής, γιατί τα φορολογικά του έσοδα μειώθηκαν κατά €100 (300 - 200). Αυτό οφείλεται στο γεγονός ότι μετά την αύξηση της τιμής του αγαθού οι καταναλωτές μείωσαν αισθητά τη ζητούμενη ποσότητά τους (αφού πρόκειται για αγαθό ελαστικής ζήτησης).

Κεφ. 1, ενότ. 2.5, σελ. 26-28

3 M

2. Μια επιχείρηση παραχωρεί ευκολότερα αυξήσεις στους μισθούς των εργαζόμενων της όταν τα αγαθά της έχουν ανελαστική ζήτηση ($E_D < 1$). Ο λόγος, βέβαια, που συμβαίνει αυτό, είναι γιατί η αύξηση στην τιμή του αγαθού που θα αναγκαστούν να επιβάλουν οι επιχειρήσεις, λόγω αύξησης στο κόστος παραγωγής, θα προκαλέσει μικρότερη ποσοστιαία μείωση στη ζητούμενη ποσότητα από τους καταναλωτές. Αυτό θα έχει ως αποτέλεσμα τα συνολικά έσοδα ($P \times Q$) των επιχειρήσεων να αυξηθούν.

Κεφ. 1, ενότ. 2.5, σελ. 27

3 M

3. α) Τιμή πώλησης

$$\text{€}Q = 1 \quad \text{TR} = \text{€}200$$

$$\text{TR} = P \cdot Q \quad 200 = P \cdot 1 \quad P = \text{€}200$$

$$Q = 2 \quad \text{TR} = 400$$

$$\text{TR} = P \cdot Q \quad 400 = P \cdot 2 \quad P = 400/2 \quad P = \text{€}200$$

Κεφ. 4, ενότ. 2.3, σελ. 113

1 M

β) Κέρδος/Ζημιά = $TR_4 - TC_4$
 Κέρδος/Ζημιά = $800 - 700$
 Κέρδος = €100

2 M

γ) Η επιχείρηση επιτυγχάνει το Άριστο επίπεδο παραγωγής στην 5^η μονάδα παραγωγής.

1 M

δ) Το **άριστο επίπεδο παραγωγής** (optimum) θεωρείται το επίπεδο παραγωγής στο οποίο μεγιστοποιείται το συνολικό κέρδος (αν η επιχείρηση έχει κερδη) ή ελαχιστοποιείται η συνολική ζημιά (αν η επιχείρηση έχει μόνο ζημιές).

Κεφ. 4, ενότ. 2.4.1, σελ. 117

2 M

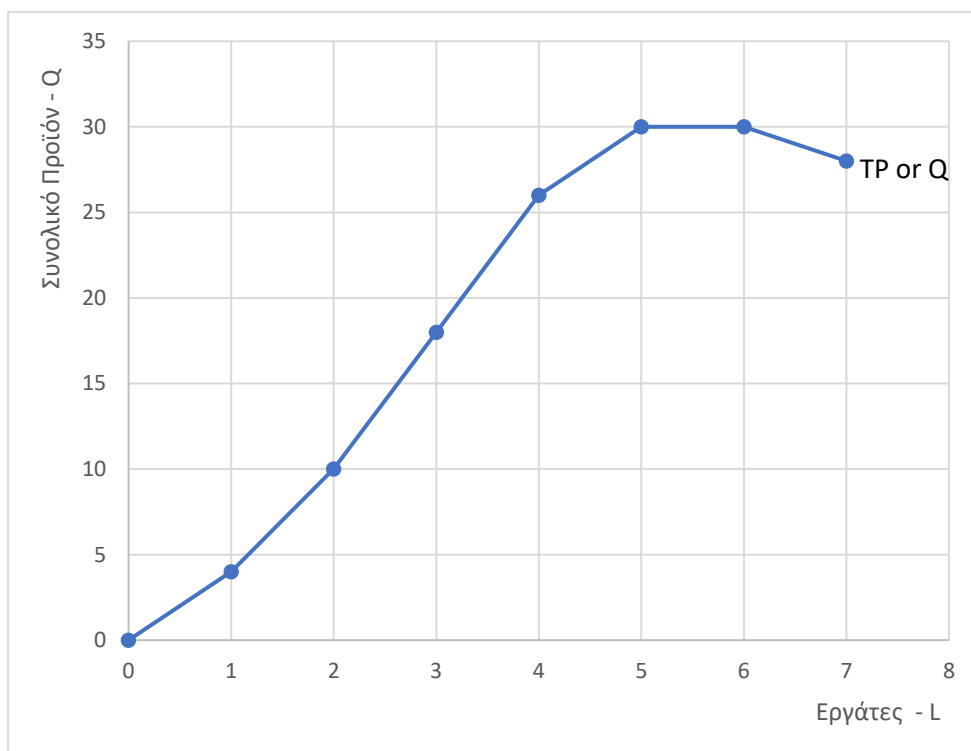
ΕΡΩΤΗΣΗ Γ

1. γ) οι τόκοι δανείων και τα ενοίκια ξένων κτηρίων.

Κεφ. 3, ενότ. 1.1, σελ. 74

2 M

2. α)



Άξονες: $2 \times 0,5 = 1 M$

Ονομασία αξόνων: $2 \times 0,5 = 1 M$

Καμπύλη: $8 \times 0,25 = 2 M$

Κεφ. 2, ενότ. 5, σελ. 57

β) Αρχίζει από την αρχή των αξόνων, γιατί όταν απασχολούνται μηδέν εργάτες η παραγωγή ισούται με μηδέν. Σε ένα πρώτο στάδιο, το Συνολικού Προϊόν αυξάνεται με αύξοντα ρυθμό γιατί το Οριακό Προϊόν (MP) αυξάνεται. Μετά σε ένα δεύτερο στάδιο, το Συνολικού Προϊόν συνεχίζει να αυξάνεται αλλά με φθίνοντα ρυθμό γιατί το Οριακό Προϊόν μειώνεται. Ανερχόμενη η καμπύλη του Συνολικού Προϊόντος φτάνει σε ένα μέγιστο σημείο, όταν το Οριακό Προϊόν μηδενίζεται. Στη συνέχεια η καμπύλη του Συνολικού Προϊόντος αρχίζει να κατέρχεται γιατί το Οριακό Προϊόν γίνεται αρνητικό.

Κεφ. 2, ενότ. 5, σελ. 57

5 M

$$\gamma) Q = 4 \quad AP = \frac{Q}{L} \quad AP = \frac{26}{4} = 6,5$$

$$Q = 5 \quad MP = \frac{\Delta Q}{\Delta L} \quad MP = \frac{(30-26)}{(5-4)} = 4$$

Κεφ. 2, ενότ. 5, σελ. 58 - 60

3 M

δ)

L	VC = (L x W) + (RM x Q)
4	(4 x 250) + (125 x 26) = €4.250

Κεφ. 3, ενότ. 2.4.2, σελ. 91

2 M

3. α) Οικονομικό κέρδος = Έσοδα – Οικονομικό κόστος*

$$\text{Οικονομικό κέρδος} = 320.000 - 232.000 = \mathbf{\text{€}88.000}$$

*Οικονομικό κόστος = Φανερό κόστος + Αφανές κόστος

$$\text{Οικονομικό κόστος} = 168.000 + 64.000 = \mathbf{\text{€}232.000}$$

Κεφ. 3, ενότ. 2.4.2, σελ. 91

2 M

β)

	€
Μισθός επιχειρηματία	36.000
Τόκοι ιδίων κεφαλαίων	5.000
Ενοίκια ιδιόκτητου κτηρίου (τεκμαρτά)	8.500
	49.500
Φυσιολογικό κέρδος (64.000 – 49.500)	14.500
Αφανές κόστος	64.000

Κεφ. 3, ενότ. 1.1, σελ. 77

2 Μ

ΕΡΩΤΗΣΗ Δ

1. α)

Έτος	Δείκτης Τιμών (μονάδες)	ΑΕΠ σε Τρέχουσες Τιμές € εκ.	ΑΕΠ σε Σταθερές Τιμές € εκ.
2017	100	500	500
2018	120	780	650
2019	140	700	500

$$\text{ΑΕΠ σε σταθερές τιμές}^* = \frac{\text{ΑΕΠ σε τρέχουσες}^{**}}{\text{Δείκτης τιμών}} \times 100$$

$$\mathbf{2017: 500 = \frac{\text{ΑΕΠ σε τρέχουσες}}{100} \times 100}$$

$$\text{ΑΕΠ σε τρέχουσες} = \text{€}500$$

$$\mathbf{2018: 650 = \frac{780}{\text{Δείκτης τιμών}} \times 100}$$

$$\text{Δείκτης τιμών} = 120$$

$$\mathbf{2019: \text{Δείκτης τιμών} = 100 + 40 = 140}$$

$$\text{ΑΕΠ σε σταθερές} = \frac{700}{140} \times 100$$

$$\text{ΑΕΠ σε σταθερές} = \text{€}500$$

*Πραγματικό ΑΕΠ

**Ονομαστικό ΑΕΠ

Κεφ. 5, ενότ. 11, σελ.168 – 170

4 Μ

β)

Έτος	ΑΕΠ σε σταθερές τιμές € εκ.
2017	500
2018	650
Πραγματική αύξηση	150

ΑΕΠ σε σταθερές	Αύξηση
500	150
100	X;

$$X = \frac{150 \times 100}{500} \quad X = 30\% \quad \text{Ποσοστιαία αύξηση}$$

Κεφ. 5, ενότ. 7 και 8, σελ.155 – 162

2 M

2.

	€ εκ.
Ακαθάριστο Εγχώριο Προϊόν σε τιμές αγοράς	890
+ Καθαρό εισόδημα από το εξωτερικό	(2)
- Αποσβέσεις	(25)
Καθαρό Εθνικό Προϊόν σε τιμές αγοράς	(α) 863
- Έμμεσοι φόροι (40 + 20)	(60)
+ Επίδοτες	20
Καθαρό Εθνικό Προϊόν σε τιμές συντελεστών	(β) 823
- Αδιανέμητα κέρδη (32 – 7)	(25)
+ Μεταβιβαστικές πληρωμές	60
Προσωπικό Εισόδημα	(γ) 858

Κεφ. 5, ενότ. 7, σελ.159

6 M

3. Προστιθέμενη αξία = Πωλήσεις – (αρχικό απόθεμα + αγορές – τελικό απόθεμα)

Στάδια Παραγωγής	Προστιθέμενη Αξία (€)
Χωματουργία 18.000 – (1.500 + 0 – 0)	16.500
Αγγειοπλάστες 45.000 – (0 + 18.000 – 2.300)	29.300
Καταστήματα πώλησης αγγείων 55.000 – (4.100 + 45.000 – 2.800)	8.700
Αξία του τελικού προϊόντος που θα περιληφθεί στο Εγχώριο Προϊόν	54.500

Κεφ. 5, ενότ. 11, σελ.168 – 170

5 M

4.

ΑΕΠ €εκ	Δημόσιο Χρέος €εκ
20.000	26.000
100	X;

$$X = \frac{26.000 \times 100}{20.000}$$

$$X = 130\%$$

Το ποσοστό του Δημοσίου Χρέους ως προς το ΑΕΠ είναι 130%, επομένως ξεπερνά το αποδεκτό όριο που σύμφωνα με τους δείκτες του Μάαστριχτ δεν πρέπει να υπερβαίνει το 60% του ΑΕΠ.

Κεφ. 7, ενότ. 8.3, σελ.236 – 237

3 M

ΕΡΩΤΗΣΗ Ε

1. Η εξυπηρέτηση του δημοσίου χρέους είναι το χρηματικό ποσό, δηλαδή ένα μέρος του δανείου μαζί με τους ανάλογους τόκους, που καταβάλλει το κράτος κάθε χρόνο για τη σταδιακή εξόφληση του δανείου.

Το ποσό αυτό καλύπτεται από τα δημόσια έσοδα και επομένως το κράτος αναγκάζεται να περιορίσει τις δαπάνες του. Αν το χρέος αυτό είναι πολύ ψηλό, η εξυπηρέτηση του χρέους απορροφά ένα μεγάλο μέρος των εσόδων, με αποτέλεσμα να μειώνονται οι δαπάνες για κοινωνικούς σκοπούς όπως, υγείας, παιδείας κ.λπ. ή για αναπτυξιακά έργα.

Κεφ. 7, ενότ. 8.3, σελ.236

3 M

2. α) €11.000 x 19% = **€2.090** Φόρος δαπάνης

1 M

β)

Β. Βοριάς:

Εισόδημα (€)	Φόρος (€)
25.000	2.090
100	X

$$X = \frac{(2.090 \times 100)}{25.000} \quad X = \mathbf{8,36\%}$$

Ν. Νοτιάς:

Εισόδημα (€)	Φόρος (€)
54.000	2.090
100	X

$$X = \frac{(2.090 \times 100)}{54.000} \quad X = \mathbf{3,87\%}$$

3 M

γ) Ο φόρος δαπάνης (έμμεσος φόρος) είναι κοινωνικά άδικος

Ο Β Βοριάς ο οποίος αμείβεται με χαμηλότερο εισόδημα, πληρώνει το 8,36% του εισοδήματός του ως φόρο

Αντίθετα, ο Ν Νοτιάς ο οποίος αμείβεται με μεγαλύτερο εισόδημα, πληρώνει μικρότερο ποσοστό του εισοδήματός του ως φόρο (3,87%).

Κεφ. 7, ενότ.6.4, Σελ. 226 – 227

3 M

3. α) Φορολογητέο εισόδημα: €3.200 x 13 = **€41.600**

1 M

β)

Φορολογητέο €	Φορολογικός %	Φορολογητέο €	Φόρος €
0 – 19.500	0	19.500 x 0%	0
19.501 – 28.000	20	8.500 x 20%	1.700
28.001 – 36.300	25	8.300 x 25%	2.075
36.301 – 60.000	30	5.300 x 30%	1.590
60.001 και άνω	35	---	---
		41.600	5.365

Κεφ. 7, ενότ. 6.3, σελ.226

5 M

4.

α) Η κυβέρνηση κατάθεσε στη Βουλή ελλειμματικό (Δαπάνες > Έσοδα) κρατικό προϋπολογισμό. **1 M**

β) Το κράτος πρέπει να καταρτίζει αυτό το είδος κρατικού προϋπολογισμού όταν υπάρχει ύφεση (και ανεργία).

Κεφ. 7, ενότ.7, Σελ. 231

1 M

γ) Σε περίπτωση που δεν ψηφιστεί ο κρατικός προϋπολογισμός μέχρι το τέλος του χρόνου, εφαρμόζεται η μέθοδος των προσωρινών δωδεκατημορίων. Η Βουλή παρέχει προσωρινή εξουσιοδότηση στην κυβέρνηση, για κάθε μήνα μέχρι να ψηφιστεί ο προϋπολογισμός, να προβαίνει σε (είσπραξη εσόδων και) πληρωμή δαπανών, που δεν θα υπερβαίνουν όμως το ένα δωδέκατο του ύψους των αντίστοιχων (εσόδων και) δαπανών του προηγούμενου προϋπολογισμού.

Κεφ. 7, ενότ.7, Σελ. 230

2 M

Σύνολο Μονάδων 20

--- ΤΕΛΟΣ---