

ΥΠΟΥΡΓΕΙΟ ΠΑΙΔΕΙΑΣ ΚΑΙ ΠΟΛΙΤΙΣΜΟΥ
ΔΙΕΥΘΥΝΣΗ ΑΝΩΤΕΡΗΣ ΚΑΙ ΑΝΩΤΑΤΗΣ ΕΚΠΑΙΔΕΥΣΗΣ
ΥΠΗΡΕΣΙΑ ΕΞΕΤΑΣΕΩΝ

ΠΑΓΚΥΠΡΙΕΣ ΕΞΕΤΑΣΕΙΣ 2017

ΤΕΧΝΟΛΟΓΙΑ (I) ΠΡΑΚΤΙΚΗΣ ΚΑΤΕΥΘΥΝΣΗΣ

Μάθημα: ΤΕΧΝΟΛΟΓΙΑ ΚΑΙ ΕΡΓΑΣΤΗΡΙΑ ΔΙΑΚΟΣΜΗΤΙΚΗΣ (259)

Ημερομηνία και ώρα εξέτασης: Τρίτη, 30 Μαΐου, 2017

08:00 - 11:00

ΠΙΘΑΝΕΣ ΑΠΑΝΤΗΣΕΙΣ ΚΑΙ ΛΥΣΕΙΣ ΕΞΕΤΑΣΤΙΚΟΥ ΔΟΚΙΜΙΟΥ

ΜΕΡΟΣ Α': (Μονάδες 40)

Κάθε ορθή απάντηση βαθμολογείται με 10 μονάδες

1. Να περιγράψετε **το στιλ** που προτείνετε για όλους τους εσωτερικούς χώρους της κατοικίας (ενιαίος χώρος καθιστικού - τραπεζαρίας - κουζίνας, υπνοδωμάτια και χώροι υγιεινής). Να εισηγηθείτε υλικά και χρώματα για το δάπεδο, τους τοίχους και την επίπλωση που θα ενισχύσουν την άποψή σας. (Μονάδες 10)

Για το εσωτερικό χώρο της κατοικίας προτείνεται ένα λυτό διαχρονικό στιλ με απλές γραμμές και φωτεινά χρώματα. Το ζευγάρι επέλεξε να βρίσκεται κοντά στην θάλασσα, γιατί προφανώς αγαπά την θάλασσα, τα χρώματα και το νερό.

Για το **δάπεδο** στους ενιαίους χώρους καθιστικού - τραπεζαρίας - κουζίνας μπορεί να χρησιμοποιηθεί κεραμικό πλακάκι σε χρώμα μπεζ- γκρι (χρώμα της άμμου), το οποίο είναι ανθεκτικό, καθαρίζεται εύκολα χωρίς πολλή συντήρηση. Το ίδιο ή ανάλογο κεραμικό μπορεί να χρησιμοποιηθεί και στους χώρους υγιεινής. Στα υπνοδωμάτια θα είναι καλύτερο το παρκέ laminated αλλά σε απαλές αποχρώσεις ξύλου.

Οι **επιφάνειες** των τοίχων είναι προτιμότερο να κρατηθούν σε λευκές ή και μπεζ αποχρώσεις, εκτός από μερικές μικρότερες επιφάνειες που μπορούν να επενδυθούν με ταπετσαρία τοίχου (wallpaper) ή να μπογιατιστούν σε πιο έντονους χρωματισμούς για σκοπούς έμφασης. Μπορούν να χρησιμοποιηθούν απλές λευκές ή μπεζ κουρτίνες που να δίνουν μια ανάλαφρη όψη στον χώρο.

Τα **έπιπλα** στο καθιστικό και τραπεζαρία να είναι σε απλές γραμμές και σε χρώματα σκούρα (μπλε θαλασσί ή σκούρο γκρίζο-μπεζ, ποντικί). Μπορούν να τοποθετηθούν μαξιλαράκια σε έντονο κοραλλί, τουρκουάζ, ριγέ λευκό με μπεζ, έτσι να δημιουργηθεί μια ευχάριστη ατμόσφαιρα. Μερικές επιφάνειες όπως το τραπέζι της τραπεζαρίας είναι προτιμότερο να είναι από γυαλί για να δώσει την αίσθηση του νερού αλλά και να είναι φαινομενικά μικρότερος όγκος στον χώρο.

Συμπληρωματικά έπιπλα και άλλα διακοσμητικά αντικείμενα μπορούν να είναι βαμμένα σε αντικ-λευκό και γαλάζιο για να συμπληρώνουν την ανάλαφρη αίσθηση του χώρου.

Η **κουζίνα** επίσης μπορεί να είναι σε ανοικτά χρώματα μεταποιημένης ξυλείας (μελαμίνης) με ανθεκτικές επιφάνειες για πάγκο εργασίας. Μπορεί να χρησιμοποιηθεί γρανίτης ή τεχνογρανίτης σε χρώματα λευκό-μπέζ ή σκούρο μπλε-γκρι για αντίθεση.

2. Στο χώρο του καθιστικού - τραπεζαρίας να προτείνετε τη χρήση **ψευδοροφής** για λειτουργικούς και αισθητικούς λόγους.

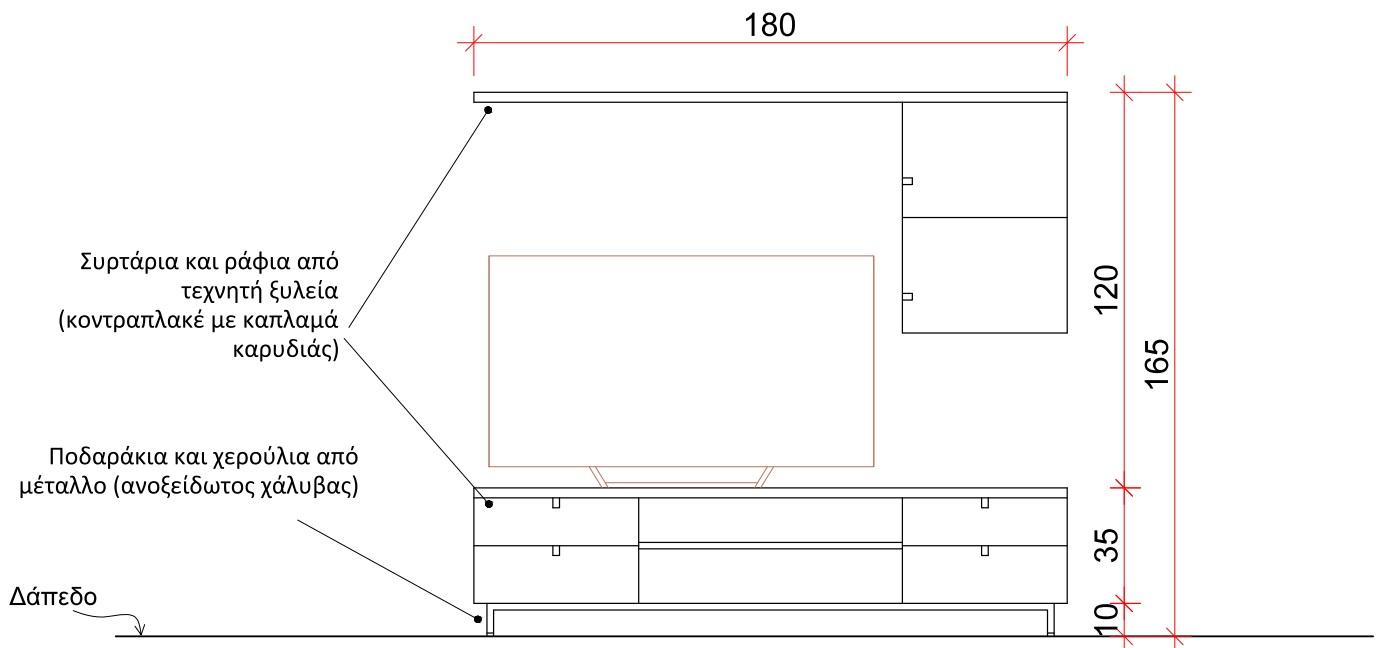
α) Να αναφέρετε τέσσερα (4) επιχειρήματα για να πείσετε τους πελάτες σας για τη χρησιμότητα της εφαρμογής ψευδοροφής. (Μονάδες 8)

- Μείωση ύψους του χώρου
- Απόκρυψη κατασκευαστικών ατελειών
- Δημιουργία επιπέδων για αισθητικούς λόγους
- Εκμετάλλευση του χώρου μεταξύ πλάκας και ψευδοροφής για ηλεκτρικές και μηχανολογικές εγκαταστάσεις
- Εξασφάλιση ηχομόνωσης και θερμομόνωσης με τις κατάλληλες εσωτερικές επενδύσεις
- Εύκολη εγκατάσταση φωτιστικών, όπως ειδικός φωτισμός(spot-lights-χωνευτά φωτιστικά) και κρυφός φωτισμός χωρίς επεμβάσεις στην οροφή

β) Να αναφέρετε δύο (2) πιθανά υλικά που θα είναι κατάλληλα για την κατασκευή της ψευδοροφής. (Μονάδες 2)

- Γυψοσανίδα
- Φυσική ή τεχνητή ξυλεία
- Ηχοαπορροφητικές πλάκες
- Μεταλλικά φύλλα αλουμίνια

3. α) Στο **Φύλλο Σχεδίασης 1, ΣΧΗΜΑ 2**, να σχεδιάσετε με ελεύθερο χέρι την πρόσοψη του επίπλου της τηλεόρασης, περίπου σε κλίμακα 1:25. Το έπιπλο να μην ξεπερνά τα 200cm σε πλάτος. (Μονάδες 6)
- β) Να αναγράψετε τέσσερις (4) βασικές διαστάσεις του επίπλου που σχεδιάσατε. (Μονάδες 2)
- γ) Να προτείνετε δύο (2) υλικά κατάλληλα για την κατασκευή του επίπλου αναγράφοντάς τα στο σχέδιο. (Μονάδες 2)



ΟΨΗ επίπλου τηλεόρασης
ΚΛΙΜΑΚΑ 1:25

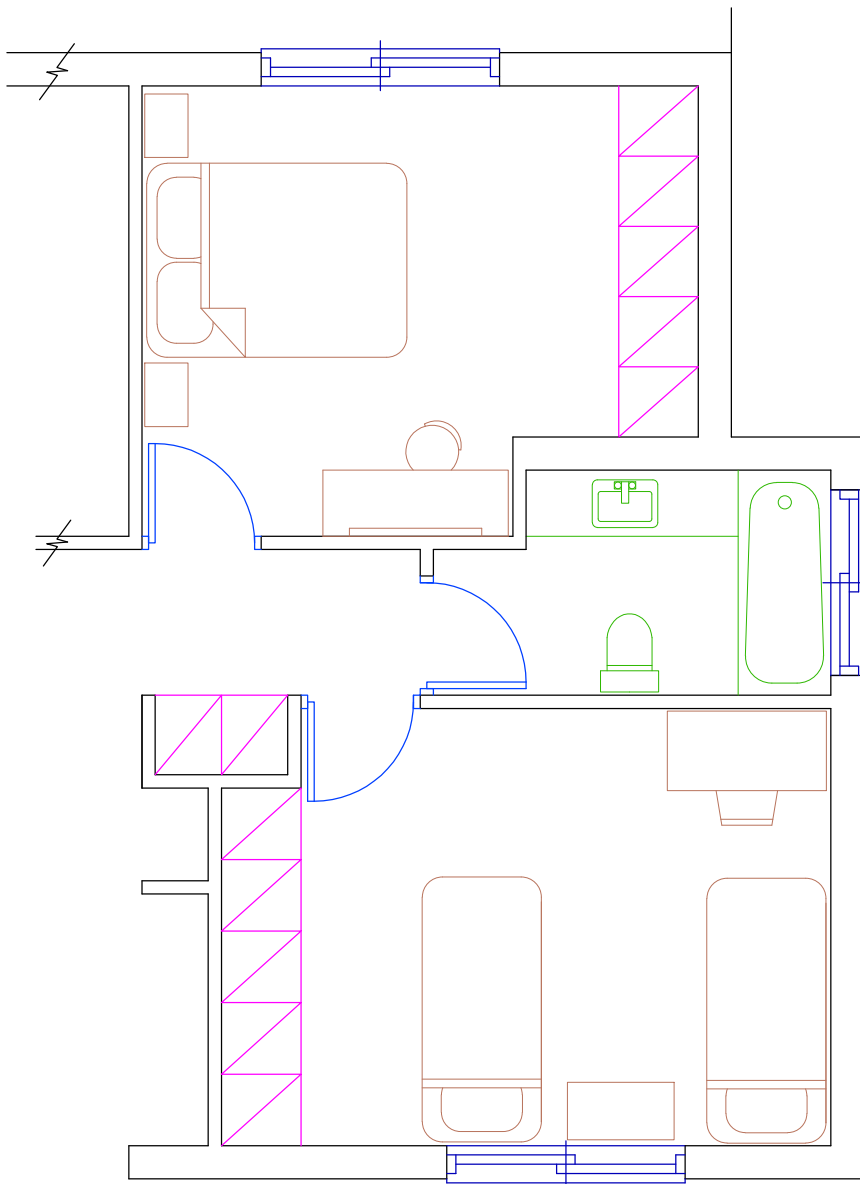
4. Στο **Φύλλο Σχεδίασης 1, ΣΧΗΜΑ 3**, δίνεται σε κλίμακα 1:50, η κάτοψη των δύο υπνοδωματίων της κατοικίας. Να σχεδιάσετε με ελεύθερο χέρι την διάταξη των επίπλων, περίπου σε κλίμακα 1:50.

α) Στο **υπνοδωμάτιο 1** να τοποθετηθεί διπλό κρεβάτι (150x200 cm) με δύο κομοδίνα και μια τουαλέτα κρεβατοκάμαρας με καθρέφτη και σκαμπό.

(Μονάδες 5)

β) Στο **υπνοδωμάτιο 2** να τοποθετηθούν δύο μονά κρεβάτια (90x200 cm), ένα κομοδίνο και γραφείο με καρέκλα.

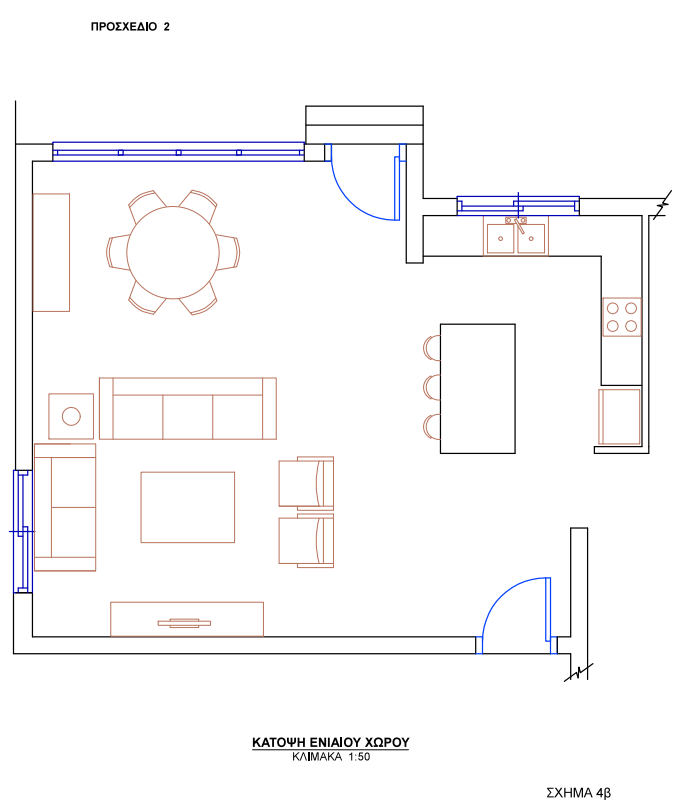
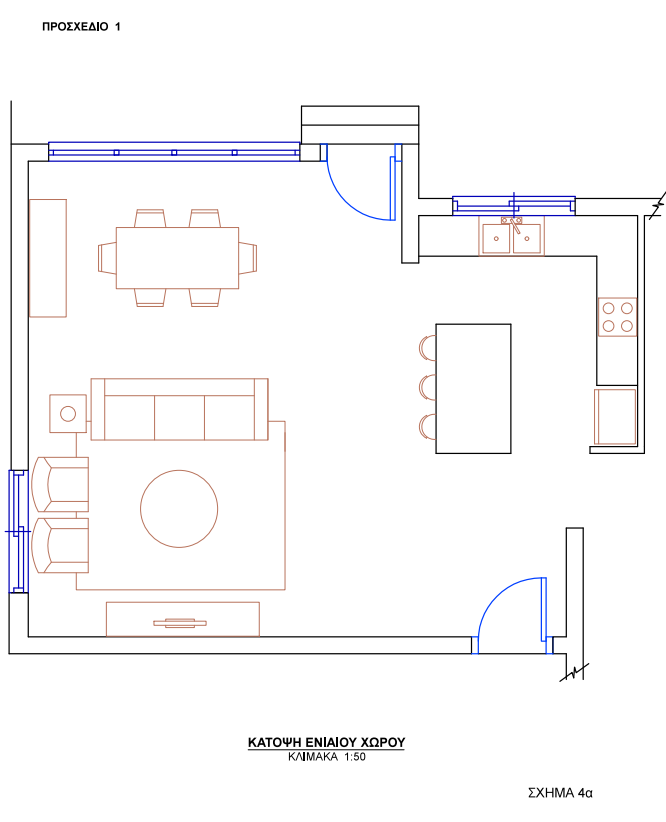
(Μονάδες 5)



ΚΑΤΟΨΗ ΚΑΤΟΙΚΙΑΣ
ΚΛΙΜΑΚΑ 1:50

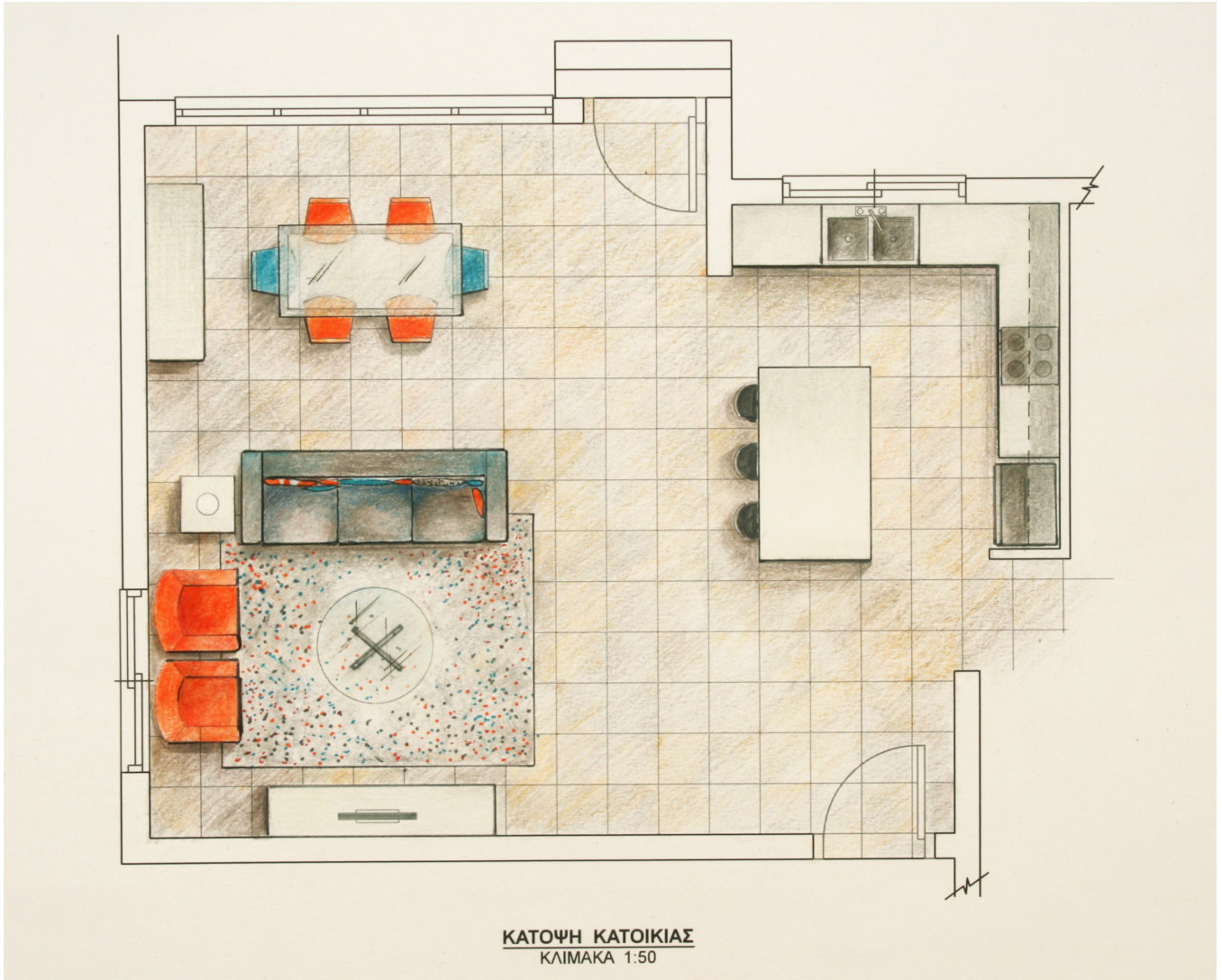
ΜΕΡΟΣ Β': (Μονάδες 60)

5. Στο Φύλλο Σχεδίασης 2, στο ΣΧΗΜΑ 4α και ΣΧΗΜΑ 4β αντίστοιχα, να σχεδιάσετε περίπου σε κλίμακα 1:50 δύο (2) προσχέδια με ελεύθερο χέρι, προτείνοντας δύο (2) διαφορετικές λύσεις για τη διαρρύθμιση του ενιαίου χώρου καθιστικού - τραπεζαρίας - κουζίνας. (Μονάδες 10)



6. α) Στο Φύλλο Σχεδίασης 3, ΣΧΗΜΑ 5, να σχεδιάσετε με όργανα σχεδίασης και σε κλίμακα 1:50, την τελική σας λύση με βάση τα προσχέδιά σας. (Μονάδες 15)

β) Να αποδώσετε με χρώμα και φωτοσκίαση τα υλικά που προτείνετε για το δάπεδο και την επίπλωση αυτού του χώρου. (Μονάδες 10)



7. α) Στο **Φύλλο Σχεδίασης 4, ΣΧΗΜΑ 6** φαίνεται η εσωτερική **ΟΨΗ Α - Α** του καθιστικού. Να σχεδιάσετε με όργανα σχεδίασης και σε κλίμακα 1:25, τα έπιπλα που εισηγήσθε μαζί με όλα τα στοιχεία που θα συμπληρώνουν τη διακόσμηση του χώρου. (Μονάδες 15)

β) Να αποδώσετε με χρώμα και φωτοσκίαση την εσωτερική όψη, έτσι ώστε να φαίνεται με τον καλύτερο δυνατό τρόπο η υφή των επίπλων και των άλλων στοιχείων της διακόσμησης. (Μονάδες 10)

