

ΜΑΘΗΜΑ: ΜΟΥΣΙΚΕΣ ΣΠΟΥΔΕΣ (45)
(για Πρόσβαση)

Διάρκεια εξέτασης: 4 ώρες και δεκαπέντε (15) λεπτά διάλειμμα

Αντικείμενα Μαθήματος

Οι υποψήφιοι θα εξεταστούν στα ακόλουθα αντικείμενα, με τη βαρύτητα που φαίνεται πιο κάτω.

α/α	Αντικείμενα Μαθήματος	Βαρύτητα
1.	Ακουστικές Δεξιότητες	30%
2.	Ανάλυση	30%
3.	Αρμονία	40%

Εξεταστικό Δοκίμιο

Τα μέρη του εξεταστικού δοκιμίου και η διάρκειά τους έχουν ως ακολούθως:

Μέρη	Διάρκεια Εξέτασης
Μέρος Α΄ 1. Ακουστικές Δεξιότητες 2. Ανάλυση (Σημ.: αρχικά γίνεται το ακουστικό μέρος και κατόπιν το γραπτό μέρος)	2 ώρες
Διάλειμμα	15΄
Μέρος Β΄ 3. Αρμονία	2 ώρες

Διαδικασία Εξέτασης

- Η εξέταση των πιο πάνω αντικειμένων θα γίνει σε δύο μέρη.
- Η εξέταση ξεκινά με το Μέρος Α΄, στο οποίο οι υποψήφιοι θα εξεταστούν στις Ακουστικές Δεξιότητες και σε ακουστικές ασκήσεις για το αντικείμενο της Ανάλυσης, και αμέσως μετά, οι υποψήφιοι θα εξεταστούν σε γραπτές ασκήσεις για το αντικείμενο της Ανάλυσης. Η διαδικασία ακρόασης του κάθε αντικειμένου περιγράφεται πιο κάτω.
- Μετά το πέρας της εξέτασης του Μέρους Α΄ γίνεται διάλειμμα 15΄.
- Στη συνέχεια, οι υποψήφιοι συνεχίζουν εξατομικευμένα στο Μέρος Β΄ για την εξέταση του αντικειμένου της Αρμονίας.

Γενικές Επισημάνσεις

- Στο εξεταστικό δοκίμιο θα υπάρχουν χώροι με την ένδειξη «Πρόχειρο», τους οποίους οι υποψήφιοι θα μπορούν να χρησιμοποιήσουν για τον σκοπό αυτό. Οι υποψήφιοι χρειάζεται να μεταφέρουν τις απαντήσεις τους στους χώρους με την ένδειξη «Τελική Απάντηση», χρησιμοποιώντας μπλε ανεξίτηλο μελάνι. Η χρήση διορθωτικού υγρού απαγορεύεται.
- Νοείται ότι η συμπερίληψη όλων των θεμάτων της Εξεταστέας Ύλης και όλων των τύπων ερωτήσεων στο Εξεταστικό Δοκίμιο δεν είναι υποχρεωτική.
- Διευκρινίζεται ότι ο αριθμός, η έκταση και η βαθμολόγηση των επιμέρους ερωτήσεων στο κάθε αντικείμενο πιθανόν να αλλάξει σε σχέση με το δειγματικό εξεταστικό δοκίμιο - χωρίς, όμως, αυτό να αλλάζει τη συνολική βαθμολογία του κάθε αντικειμένου.

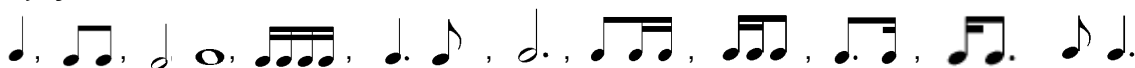
1. ΑΚΟΥΣΤΙΚΕΣ ΔΕΞΙΟΤΗΤΕΣ

Εξεταστέα Ύλη

Ρυθμός

- Μέτρα: 2/4, 3/4, 4/4, 6/8, 5/8 (3+2)
Ελλιπές μέτρο

- Αξίες:



- Τρίηχο:
- Συγκοπή:
- Σύζευξη διάρκειας

Μελωδία

- Όλοι οι διατονικοί και χρωματικοί φθόγγοι
- Διαστήματα: όλα τα μελωδικά διαστήματα (μεγέθη και ποιότητα) μέχρι το διάστημα 8^{ης}
- Τονικές μελωδίες σε μείζονες και ελάσσονες κλίμακες μέχρι δύο (2) διέσεις/υφέσεις χωρίς ή με μετατροπές

Αρμονία

- Διαστήματα: όλα τα αρμονικά διαστήματα (μεγέθη και ποιότητα) μέχρι το διάστημα 8^{ης}
- Συγχορδίες: τετράφωνες τριαδικές μείζονες (M), ελάσσονες (ε), αυξημένες (+) και ελαττωμένες (ο), στις ακόλουθες θέσεις:

Είδη Συγχορδιών			
M	Ευθεία	6	6-4
ε	Ευθεία	6	6-4
+	Ευθεία		
ο	Ευθεία		

Συνδέσεις Συγχορδιών				
<ul style="list-style-type: none"> σε μείζονες και ελάσσονες κλίμακες, σε κλίμακες μέχρι 2 αλλοιώσεις στις πιο κάτω τις θέσεις 				
I/i	Ευθεία	6	6-4	
ii/iio	Ευθεία	6		
IIIN		6		
IV/iv	Ευθεία	6	6-4	
V	Ευθεία	6	6-4	
V7	Ευθεία	6-5	4-3	2
vi/VI	Ευθεία			
<ul style="list-style-type: none"> χωρίς ή με διαβατικούς και ποικίλματα με μετατροπές σε συγγενείς κλίμακες μέχρι 2 αλλοιώσεις χωρίς τονικοποιήσεις 				

- Πτώσεις:
 - Τέλεια Αυθεντική
 - Ατελής Αυθεντική
 - Ημιτελής ή Μισή
 - Απροσδόκητη ή Απατηλή
 - Πλάγια ή Εκκλησιαστική
- Μετατροπίες:
 - σε συγγενείς μείζονες και ελάσσονες κλίμακες

Εμφάσεις Ερωτήσεων

- Εντοπισμός/Διόρθωση ρυθμικών ή/και μελωδικών διαφορών/λαθών
- Εντοπισμός/Περιγραφή/Συμπλήρωση ρυθμικών σχημάτων, μελωδικών διαστημάτων, αρμονικών διαστημάτων, συγχορδιών, διαδοχής συγχορδιών, μετατροπίας
- Διόρθωση/Συμπλήρωση/Καταγραφή ρυθμού ή/και μονόφωνης μελωδίας, έκτασης 4 μέχρι 8 μέτρων
- Για Δειγματικές Ασκήσεις στο αντικείμενο των Ακουστικών Δεξιοτήτων βλ. Οδηγό Παγκύπριων Εξετάσεων 2020.

Διαδικασία Ακρόασης

- Το ακουστικό υλικό ακούγεται από εκτέλεση σε πιάνο.
- Κατά τη διάρκεια της εξέτασης οι εξεταζόμενοι απαγορεύεται να σιγοτραγουδούν οποιαδήποτε άσκηση.
- Κατά την εξέταση οι εξεταζόμενοι χρειάζεται να ακολουθήσουν τις οδηγίες που εκφωνούνται, οι οποίες περιγράφουν επακριβώς τη διαδικασία ακρόασης της κάθε άσκησης. Συγκεκριμένα:
 - Κάθε άσκηση που αφορά στην πρώτη και δεύτερη έμφαση (βλ. πιο πάνω) θα ακουστεί τρεις (3) φορές. Όπου χρειάζεται δίνεται ο παλμός, η αρχική συγχορδία και ο αρπισμός
 - Κάθε άσκηση που αφορά στην τρίτη έμφαση (βλ. πιο πάνω) θα ακουστεί σύμφωνα με τα ακόλουθα:
 - Αρχικά, δίνεται στους υποψηφίους η κλίμακα, το μέτρο, η πρώτη νότα της μελωδίας, η τονική συγχορδία, ο αρπισμός και ο παλμός (αν χρειάζεται)
 - Ακολουθεί η ακρόαση ολόκληρης της μελωδίας μία (1) φορά
 - Στη συνέχεια, ακούγεται το κάθε μέτρο ή η κάθε φράση δύο (2) φορές και, στη συνέχεια σε συνδυασμό με την επόμενη φράση
 - Τέλος ακούγεται ολόκληρη η μελωδία δύο (2) φορές
 - Μετά το τέλος της διαδικασίας ακρόασης, οι εξεταζόμενοι έχουν ένα (1) μέχρι τρία (3) λεπτά στη διάθεσή τους -ανάλογα με την έκταση της άσκησης- για να καθαρογράψουν/αντιγράψουν την τελική τους απάντηση στον χώρο που ορίζεται.

Διόρθωση

- Κριτήριο για τη διόρθωση της καταγραφής ρυθμού ή/και μελωδίας αποτελεί η εύρεση:
 - των ορθών ρυθμικών αξιών και σχημάτων της κάθε φράσης.
 - των ορθών διαστημάτων, και
- Οι μονάδες που δίνονται στο κάθε στοιχείο είναι αντίστοιχο του βαθμού δυσκολίας του.

Προτεινόμενα Εγχειρίδια

- Cleland, K. & Dobrea-Grindahl, M. (2010). *Developing Musicianship Through Aural Skills*. New York: Routledge
- Krueger C. (2016) *Progressive sight singing*. USA: Oxford University Press
- Ottman, R. W., & Rogers, N. (2013). *Music for sight singing*. Upper Saddle River, N.J: Pearson Prentice-Hall

2. ΑΝΑΛΥΣΗ

Εξεταστέα Ύλη

Τα ερωτήματα αφορούν στα ακόλουθα έργα, τα οποία περιλαμβάνονται στον Ετήσιο Προγραμματισμό για τη διδασκαλία του μαθήματος που ανακοινώθηκε από το ΥΠΠΑΝ:

1. Κοντσέρτο γκρόσο: Γιόχαν Σεμπάστιαν Μπαχ, *Βραδεμβούργιο Κοντσέρτο, αρ. 2, Μέρος I* Εκπαιδευτικό Υλικό

- Machlis
 - Το Μπαρόκ και οι Τέχνες (κεφ. 18 – 19: σσ. 135 – 144)
 - Η Οργανική Μουσική του Μπαρόκ (κεφ. 23: σσ. 172-173 και σ. 178, κεφ. 25: σ. 182)
 - Γιόχαν Σεμπάστιαν Μπαχ: η ζωή και η μουσική του (κεφ. 21: σσ. 156-158)
- Ανάλυση ΥΠΠΑΝ

2. Ληντ: Φραντς Σούμπερτ, *Ο Βασιλιάς των Ξωτικών*

Εκπαιδευτικό Υλικό

- Machlis
 - Από τον Κλασικισμό στο Ρομαντισμό (261-262)
 - Ο Ρομαντισμός στη Μουσική (41:267-272)
 - Το Ρομαντικό Τραγούδι (Ληντ) (42: 273 – 274)
 - Φραντς Σούμπερτ (43: 275 – 276)
- Αναλύσεις:
 - ΥΠΠΑΝ (αναθεωρημένη 2020)
 - Machlis, σσ. 276 – 278

3. Ατομική Μουσική: Άρνολντ Σαίμπεργκ, «Peripetie», Μέρος IV από τα *Πέντε ορχηστρικά κομμάτια, έργο 16*

- Machlis
 - Νέα Στοιχεία του Μουσικού Ύφους (64: 362-363, 364 – 368)
 - Ο Σαίμπεργκ και η Δεύτερη Σχολή της Βιέννης (66: 372-375)
- Ανάλυση ΥΠΠΑΝ

4. Έντεχνο Ελληνικό Τραγούδι του 20ού αι. – Κινηματογραφική Μουσική: Η μουσική του Μ. Χατζιδάκι στην ταινία «Στέλλα» (1955) και οι κοινωνικές της προεκτάσεις

- Ανάλυση ΥΠΠΑΝ

Επιπρόσθετα,

- Σύγκριση Μουσικών Στιλ: Μπαρόκ, Κλασικού, Σύγχρονου, Έντεχνου ελληνικού τραγουδιού
- Βασικές έννοιες και ορολογία που σχετίζονται με τα έργα που περιλαμβάνονται στην Εξεταστέα Ύλη
- Τα πλήρη στοιχεία όλων των έργων της διδακτέας ύλης (συνθέτης, τίτλος, μουσική περίοδος/μουσικό ρεύμα)

Εμφάσεις Ερωτήσεων

- Ακουστικό Μέρος: Μέσα από ακρόαση αποσπασμάτων των πιο πάνω έργων, οι υποψήφιοι καλούνται να αναλύσουν βασικά στοιχεία του έργου. Για παράδειγμα, πιθανόν να ζητηθεί να εντοπιστούν στοιχεία που αφορούν τα στοιχεία της μουσικής του έργου (ρυθμό, μελωδία, αρμονία, ενορχήστρωση, υφή, μορφή, δυναμική, έκφραση, σημειογραφία, κ.λπ.), την παρτιτούρα του και την εκτέλεσή του.
- Γραπτό Μέρος: Το μέρος αυτό θα αποτελείται από ερωτήσεις που αφορούν στα έργα που έχουν οριστεί στην εξεταστέα ύλη του (βλ. πιο πάνω). Οι ερωτήσεις αποσκοπούν στο να διαφανεί η ικανότητα των μαθητών στην ανάλυση και την κατανόηση της μουσικής. Ιδιαίτερη έμφαση δίνεται στον εντοπισμό, την περιγραφή και τον κριτικό σχολιασμό στοιχείων της μουσικής σε σχέση με την παρτιτούρα του έργου (π.χ. αποκωδικοποίηση και εσωτερική ακρόαση της παρτιτούρας) και το κοινωνικό πλαίσιο.

Διαδικασία Ακρόασης

- Το κάθε απόσπασμα θα ακουστεί τρεις (3) φορές
- Πριν την πρώτη ακρόαση του κάθε αποσπάσματος δίνεται χρόνος στους υποψήφιους για να διαβάσουν τις ερωτήσεις.
- Με τη λήξη της διαδικασίας ακρόασης, οι υποψήφιοι προχωρούν ατομικά στο Γραπτό Μέρος.

Προτεινόμενο Εγχειρίδιο

- Machlis, J. & Forney, C. (1996) *Η απόλαυση της Μουσικής*. Αθήνα: Fagotto

3. ΑΡΜΟΝΙΑ

Εξεταστέα Ύλη

- Κανόνες τονικής αρμονίας
- Αρχές – Εργαλεία: αρμονικός ρυθμός, λειτουργία και σύνδεση συγχορδιών, οριζόντια κίνηση φωνών, φράσεις – δομή, ρυθμομελωδική μίμηση
- Σύνδεση τετράφωνων συγχορδιών σε ευθεία κατάσταση, α', β' και γ' αναστροφή
- Πτώσεις
 - Τέλια Αυθεντική
 - Ατελής Αυθεντική
 - Ημιτελής ή Μισή
 - Απροσδόκητη ή Απατηλή
 - Πλάγια ή Εκκλησιαστική
(Η Τρίτη του Πικαρντί σε καταληκτική πτώση)
- Συγχορδία V⁷ (σε ευθεία κατάσταση, α', β' και γ' αναστροφή)
- Συγχορδίες με έβδομη
 - ii⁷, II^{e7}
 - vii^{e7}
 - IV⁷, VI⁷, I⁷ και III⁷
- Ξένοι φθόγγοι
 - Διαβατικός (αναγνώριση, χρήση)
 - Ποικίλματα (αναγνώριση, χρήση)
 - Καθυστερήσεις (ανιούσα και κατιούσα) (αναγνώριση, χρήση)
 - Προήγηση (anticipation) (αναγνώριση, χρήση)
- Αλυσίδες
 - Μη μετατροπικές (αναγνώριση, χρήση)
 - Μετατροπικές (αναγνώριση, χρήση)
- Τονικοποιήσεις – Δευτερεύουσες Δεσπόζουσες
- Μετατροπίες
 - Διατονικές (αναγνώριση, χρήση)
 - Χρωματικές (αναγνώριση, χρήση)
- Ναπολιτάνικη συγχορδία (αναγνώριση, χρήση)

Εμφάσεις ερωτήσεων

- Εύρεση ορθής τονικότητας
- Γραφή ή/και αρίθμηση ή/και ορθή σύνδεση συγχορδιών
- Εντοπισμός αρμονικών λαθών
- Ορθές νότες συγχορδιών ή/και ορθοί διπλασιασμοί
- Εντοπισμός ή/και επεξήγηση ή/και συμπλήρωση πτώσεων
- Εντοπισμός ή/και επεξήγηση ή/και προσθήκη ξένων φθόγγων
- Εντοπισμός ή/και επεξήγηση ή/και συμπλήρωση διαδικασίας μετατροπιών
- Εντοπισμός ή/και επεξήγηση ή/και ολοκλήρωση αλυσίδων
- Δημιουργικότητα - Μίμηση: μίμηση σύμφωνα με το δοσμένο θεματικό υλικό, ανεξαρτησία και ενδιαφέρον στην κίνηση της κάθε φωνής ξεχωριστά
- Εναρμόνιση δοσμένης μελωδίας (σοπράνο ή μπάσο ή συνδυασμό τους) έκτασης 8 - 12 μέτρων, για τετράφωνη μεικτή χορωδία (SATB), με ή χωρίς δοσμένη αρίθμηση

Διόρθωση

- Στην άσκηση που αφορά στην εναρμόνιση δοσμένης μελωδίας, δίνονται ανάλογες μονάδες στο κάθε αρμονικό στοιχείο, σύμφωνα με τον βαθμό δυσκολίας του (βλ. Εξεταστέα Ύλη πιο πάνω)
- Αρχικά, η βαθμολογία της πιο πάνω άσκησης υπολογίζεται στο τριπλάσιο της και στη συνέχεια διαιρείται διά 3, ώστε να υπολογιστούν οι μονάδες που παίρνει η συγκεκριμένη άσκηση στο σύνολο του Μέρους Β΄.

Διευκρινίσεις

- Με τους όρους *Αναγνώριση* και *Λύση*, καθώς και με τους όρους *εντοπισμός*, *εύρεση*, *επεξήγηση* νοείται η ικανότητα του υποψήφιου -αρχικά- να εντοπίσει ή/και να περιγράψει την ύπαρξη ενός στοιχείου της εξεταστέας ύλης, και -στη συνέχεια- να το λύσει, να το συμπληρώσει, να το σχηματίσει και να το ολοκληρώσει ορθά
- Με τον όρο *Χρήση* νοείται η από μέρους του υποψήφιου προσθήκη στοιχείου της εξεταστέας ύλης, σύμφωνα με τους κανόνες της αρμονίας
- Σε περίπτωση που στη δοσμένη μελωδία δεν περιλαμβάνεται κάποιο από τα πιο πάνω στοιχεία της εξεταστέας ύλης, τότε αυτό παύει να αποτελεί κριτήριο στη διόρθωση του γραπτού. Αυτό, όμως, δεν στερεί από τον υποψήφιο την ευχέρεια της χρήσης του, εφόσον αυτό χρησιμοποιηθεί ορθά από τον υποψήφιο.

Προτεινόμενο Εγχειρίδιο και Εκπαιδευτικό Υλικό

- Kostka, S. M., Payne, D., Almén, B. (2018) *Tonal harmony, with an introduction to post tonal music*. New York, NY: McGraw-Hill Education
- Βοηθητικό Υλικό Αρμονίας – ΥΠΠΑΝ