



Στην Αγία Νάπα τη Θαλασσοφίλητη...

Καράβι της Κερύνειας, άνοιξε πανιά!

ΕΚΠΑΙΔΕΥΤΙΚΟ ΠΡΟΓΡΑΜΜΑ ΜΟΥΣΕΙΑΚΗΣ ΑΓΩΓΗΣ



ΥΠΟΥΡΓΕΙΟ ΠΑΙΔΕΙΑΣ ΚΑΙ ΠΟΛΙΤΙΣΜΟΥ- ΔΗΜΟΤΙΚΗ ΕΚΠΑΙΔΕΥΣΗ
ΜΕ ΤΗ ΣΤΗΡΙΞΗ ΤΩΝ ΠΟΛΙΤΙΣΤΙΚΩΝ ΥΠΗΡΕΣΙΩΝ ΤΟΥ ΥΠΟΥΡΓΕΙΟΥ ΠΑΙΔΕΙΑΣ ΚΑΙ ΠΟΛΙΤΙΣΜΟΥ



ΣΧΕΔΙΑΣΜΟΣ ΕΚΠΑΙΔΕΥΤΙΚΟΥ ΠΡΟΓΡΑΜΜΑΤΟΣ, ΣΥΓΓΡΑΦΗ ΚΑΙ ΕΠΙΜΕΛΕΙΑ ΕΝΤΥΠΟΥ ΥΛΙΚΟΥ:

Μαρίνα Πρωτοπαπά-Κελίρη, Σύμβουλος Μουσειακής Αγωγής

ΑΝΑΘΕΩΡΗΣΗ ΚΑΙ ΕΠΙΜΕΛΕΙΑ:

Γιώργος Σ. Γεωργίου, Επιθεωρητής Δημοτικής Εκπαίδευσης
Μαρίνα Πρωτοπαπά-Κελίρη, Σύμβουλος Μουσειακής Αγωγής

ΕΙΚΟΝΟΓΡΑΦΗΣΗ: Ρέα Γενεθλίου

ΦΩΤΟΓΡΑΦΙΕΣ: Αρχείο Δημοτικού Μουσείου Αγίας Νάπας THALASSA
(Προσωπικό Αρχείο Susan Womer Katzev and Michael L. Katzev)

ΕΠΙΜΕΛΕΙΑ ΑΡΧΕΙΟΥ: Φώτος Κίικιλος, Έφορος Δημοτικού Μουσείου Αγίας Νάπας THALASSA

ΣΧΕΔΙΑΣΜΟΣ ΚΑΙ ΣΤΟΙΧΕΙΟΘΕΤΗΣΗ: Άννα-Μαρία Κυρακοσιάν

ΕΠΟΠΤΕΙΑ: Γιώργος Σ. Γεωργίου, Επιθεωρητής Δημοτικής Εκπαίδευσης

ΓΕΝΙΚΗ ΕΠΟΠΤΕΙΑ: Ελπιδοφόρος Νεοκλέους, Διευθυντής Δημοτικής Εκπαίδευσης

ΕΚΤΥΠΩΣΗ: R.P.M. Lithographica ltd

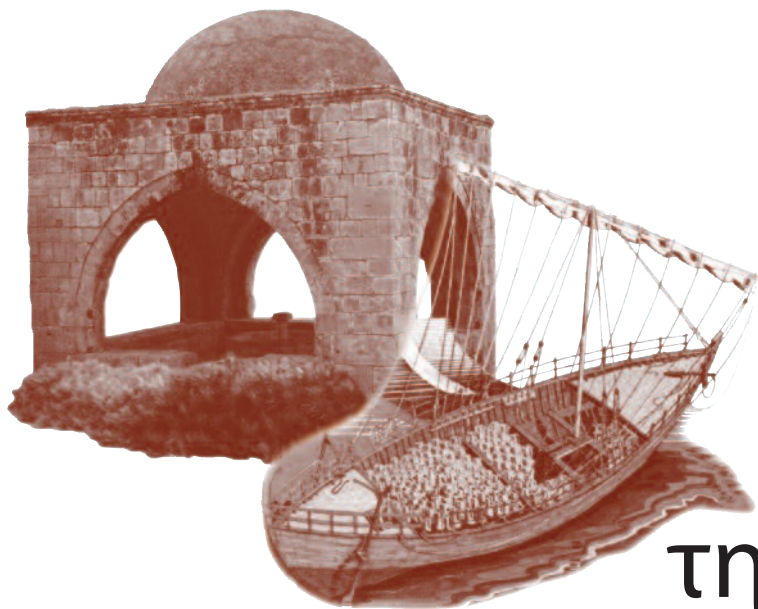
ΕΚΔΟΣΗ: 2007

ΕΚΔΟΣΗ: 2014 ΑΝΑΘΕΩΡΗΜΕΝΗ

ΣΥΝΤΕΛΕΣΤΕΣ: ΥΠΟΥΡΓΕΙΟ ΠΑΙΔΕΙΑΣ ΚΑΙ ΠΟΛΙΤΙΣΜΟΥ- ΔΗΜΟΤΙΚΗ ΕΚΠΑΙΔΕΥΣΗ
ΜΕ ΤΗ ΣΤΗΡΙΞΗ ΤΩΝ ΠΟΛΙΤΙΣΤΙΚΩΝ ΥΠΗΡΕΣΙΩΝ ΤΟΥ ΥΠΟΥΡΓΕΙΟΥ ΠΑΙΔΕΙΑΣ ΚΑΙ ΠΟΛΙΤΙΣΜΟΥ

© ΥΠΟΥΡΓΕΙΟ ΠΑΙΔΕΙΑΣ ΚΑΙ ΠΟΛΙΤΙΣΜΟΥ 2014

ISBN 978-9963-0-1524-5



Στην Αγία Νάπα τη θαλασσοφίλητη...

Καράβι της Κερύνειας, άνοιξε πανιά!



Όνομα

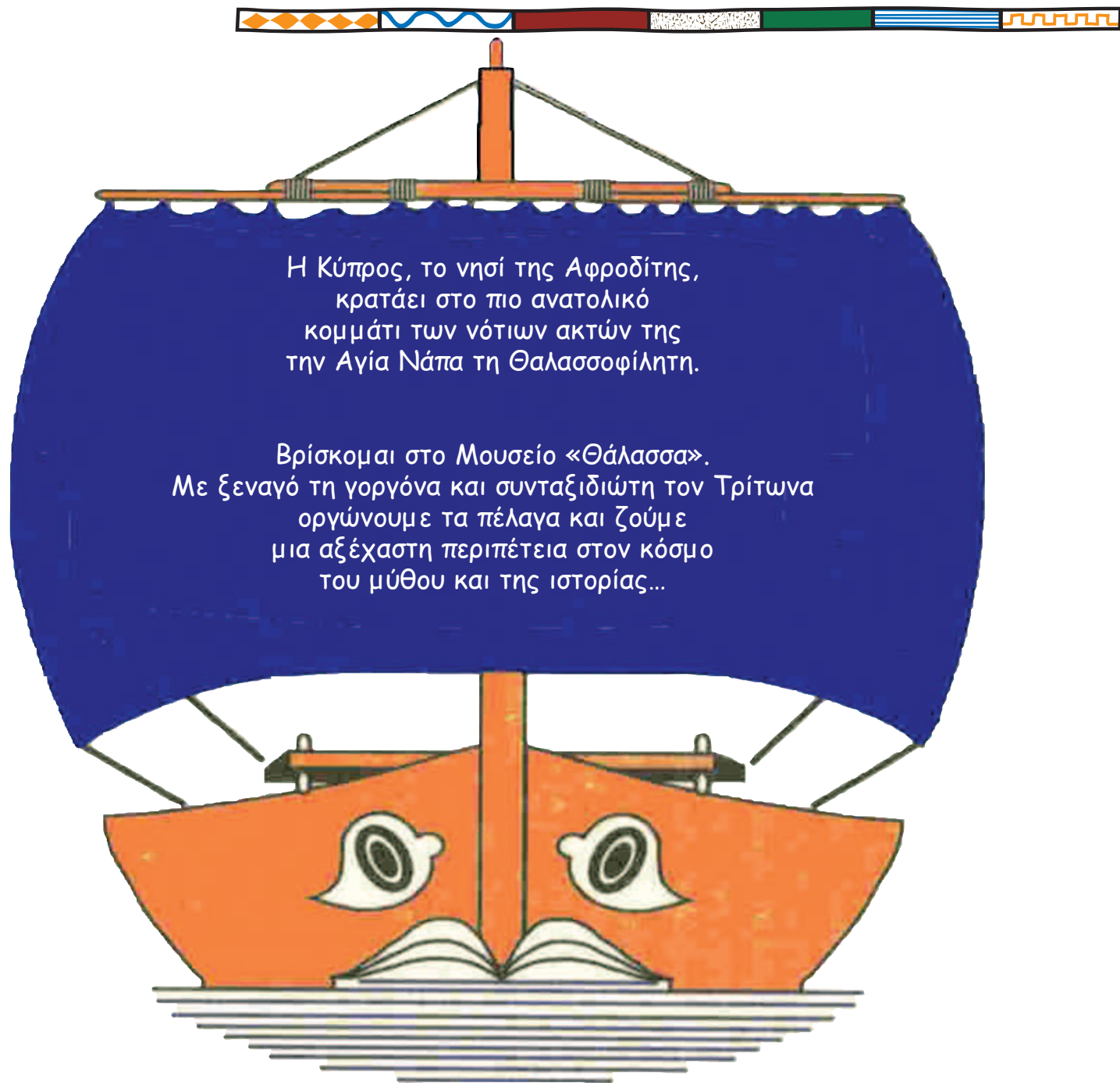
.....

Σχολείο

.....

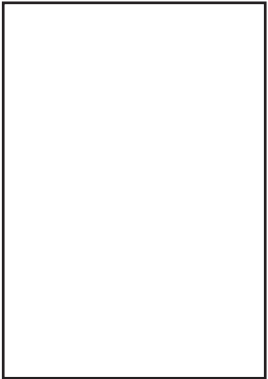
Τάξη

.....

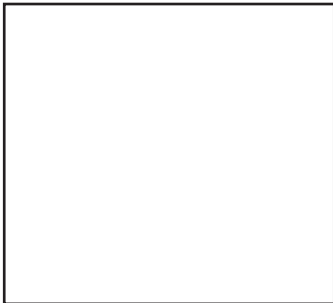
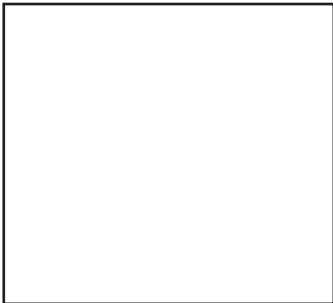
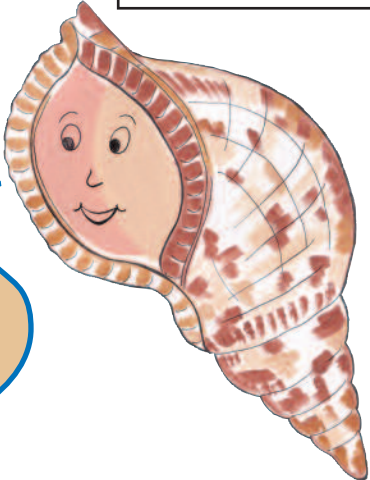




Όλα ξεκίνησαν σαν είδαμε
ένα καράβι στο βυθό της
θάλασσας, ένα αρχαίο
.....
Αμέσως
αρχίσαμε μια
ενάλια ανασκαφή!
Γίναμε
.....



Ας θυμηθούμε
μερικά από τα **ευρήματα**,
που ήρθαν στο φως κατά την
ανασκαφή και την ανέλκυση
του **ναυαγίου**.





Τι μετέφεραν στους σαμιακούς, ροδιακούς και παλαιστινιακούς
αμφορείς:



Άραγε ποια να ήταν η αιτία που βυθίστηκε το καράβι της Κερύνειας;

Για να θυμηθούμε πώς ήρθε στο φως το αρχαίο καράβι,
πρέπει να βάλουμε σε σειρά τις ανακατεμένες καρτέλες.



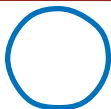
Αρχικά απομακρύνεται η λάσπη και το παχύ στρώμα από θαλάσσια φυτά, για να μπορέσουν οι αρχαιολόγοι να ανασύρουν με προσοχή τα ευρήματα.



Το 1965 ο **Αντρέας Καριόλου** εντοπίζει στα ανοιχτά της Κερύνειας, στον βυθό της θάλασσας μερικούς αμφορείς.



Το αρχαίο καράβι **ανελκύεται** και συναρμολογείται. Ανάγεται στα ελληνιστικά χρόνια, (4^{ος}-1^{ος} αι. π.Χ.). Τοποθετείται στο Κάστρο της Κερύνειας ως έκθεμα σπουδαίας αρχαιολογικής αξίας.



Μετά από προσπάθειες τριών χρόνων, εντοπίζεται ξανά το ναυάγιο, το οποίο οι αρχαιολόγοι ονομάζουν «Καράβι της Κερύνειας». Αρχίζει η ενάλια ανασκαφή.



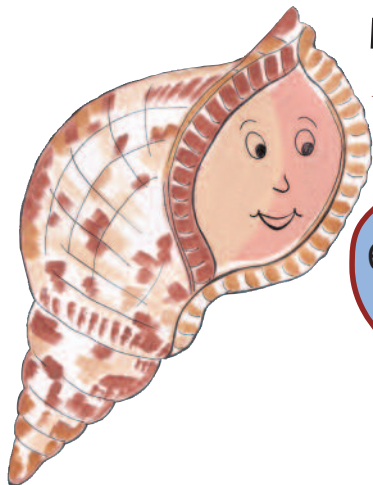
Μετά από μήνες προσηχτικής δουλειάς, οι αρχαιολόγοι ανασύρουν πολλά ευρήματα, ανάμεσα στα οποία 10.000 αμύγδαλα, 404 αμφορείς, 29 μυλόπετρες, βαρίδια για ψάρεμα, το σκαρί του καραβιού κ.ά.

Το ακριβές αντίγραφο του καραβιού της Κερύνειας, το Κερύνεια ΙΙ, βρίσκεται μπροστά σας. Είναι καράβι πειραματικής αρχαιολογίας. Μπορείτε να το σχεδιάσετε;



Πόσο θα 'θελα ετούτο το ταξίδι να μην τελειωνε ποτέ! Ακούω ακόμη τα κουπιά και είμαι έτοιμη να ρωτήσω και πάλι «Ζει ο βασιλιάς Αλέξανδρος; Ζει; Ζει; ...»





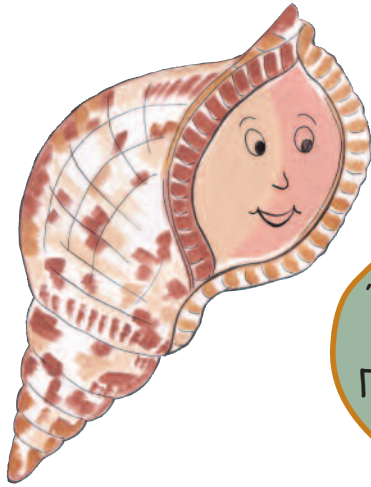
Οι ναυτικοί εκείνης της εποχής
ικέτευαν τον Ποσειδώνα, τον Θεό της
θάλασσας, να τους χαρίσει ασφαλές ταξίδι.
Οι σημερινοί ναυτικοί
προσεύχονται στον Άγιο Νικόλαο.

Μπορείτε να
γράψετε
τη δική σας
προσευχή;



Ποιους κινδύνους αντιμετώπιζαν οι
αρχαίοι ναυτικοί στα ταξίδια τους;

.....
.....
.....
.....



Ξεκινούμε, συμπλωρίτες, το ταξίδι μας.
Έχουμε για οδηγό τον χάρτη και σηκώνουμε την
άγκυρα... Φτάνουμε στη Μήλο.
Για να μπορέσουμε να συνεχίσουμε το ταξίδι μας
πρέπει να λύσουμε τον παρακάτω γρίφο.



Βγήκα από τα σπλάχνα ενός ηφαιστείου την ώρα της έκρηξης και κρύωσα απότομα. Είμαι ηφαιστειακό γυαλί. Με εμπένα φτιάχνουν εργαλεία και λεπίδες, για να καμμιεργήσουν τη γη και να ψαρέψουν. Τι είμαι;

Βάλε το σωστό αυτοκόλλητο

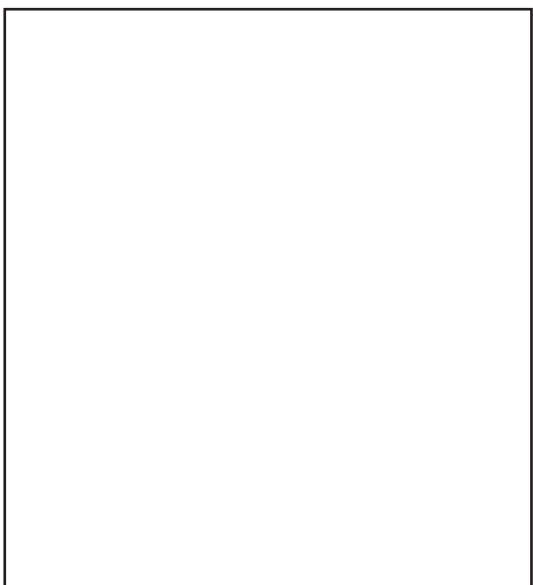


Ας προχωρήσουμε
σε άλλο νησί, τώρα που ο άνεμος είναι **ούριος**.
Αναζητώ ναυτικούς να τους ρωτήσω μήπως
συνάντησαν τον αδελφό μου.
Κατάφερε άραγε να ξαναβρεί
το αθάνατο νερό;

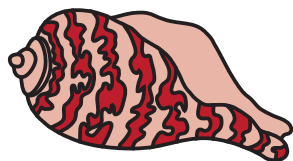




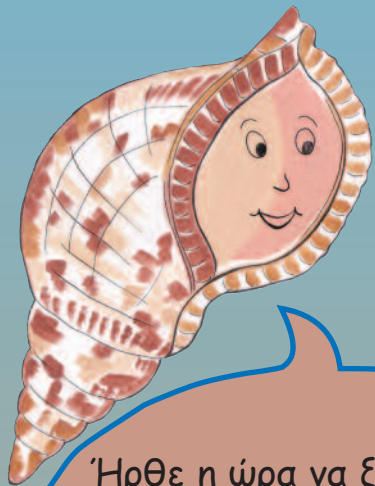
Λιθινή Άγκυρα



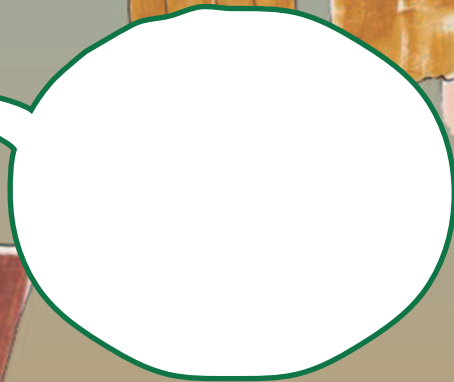
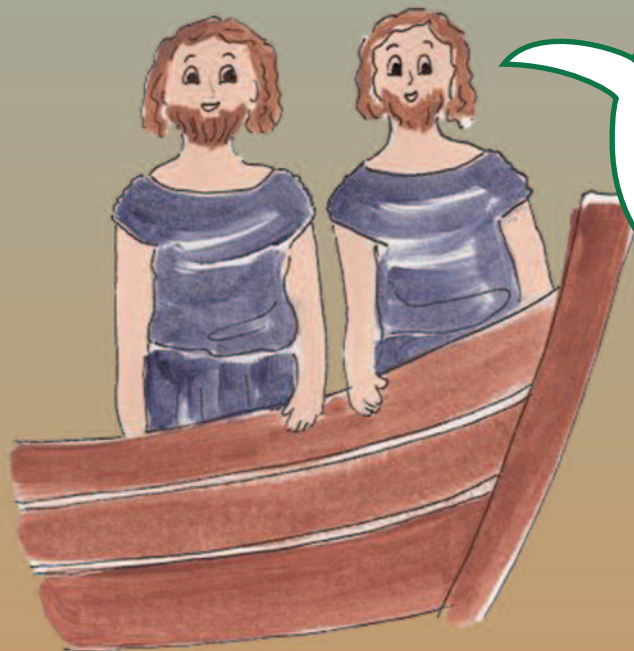
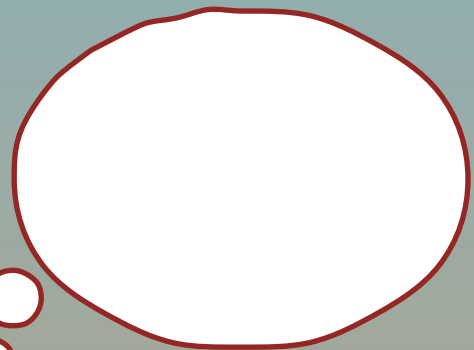
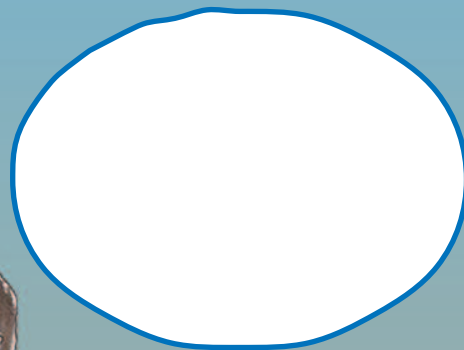
Ρίξτε τις άγκυρες!
Φτάσαμε στην Κρήτη με το
φημισμένο γλυκόπιτο κρασί. Τρέξτε
να γεμίσουμε τους **ασκούς** μας.



Στην Κρήτη αγκυροβολούσαν καράβια
από τις γειτονικές χώρες. Το λιμάνι είχε μετατραπεί
σε ένα σπουδαίο **εμπορικό κέντρο**,
όπου γινόταν **ανταλλακτικό εμπόριο**.



Έρθε η ώρα να ξυπνήσουμε
από τον λήθαργο τους αρχαίους
εμπόρους και να
ξαναζωντανέψουμε μια σκηνή
στο αρχαίο λιμάνι της Κρήτης.
Ας τους δώσουμε φωνή!



Επιλέξτε ό,τι ταιριάζει:
γραφείς, εμπόροι αχθοφόροι
διαλαλητές, ναύτες.



Κάποιοι διαλαλούν
την πραγμάτεια τους, καταγράφουν
το εμπόρευμα του καραβιού,
κουβαλούν τους γεμάτους με κρασί αμφορείς...





Τοποθετήστε στον τόπο παραγωγής τα παρακάτω εμπορεύματα:

λάδι και κρασί

κασσίτερος

τάλαντα χαλκού

χρυσά κοσμήματα

αρωματικά έλαια

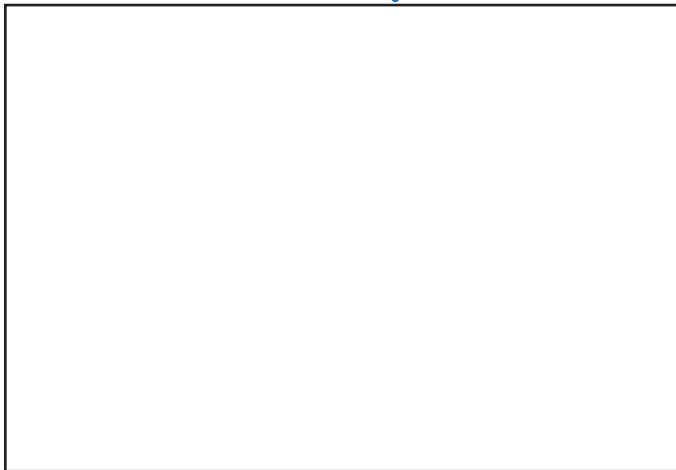




Οδήγησε, καπετάνιε, με καλό
πηδάλιο το καράβι μας στην Κύπρο.
Ας προσφέρουμε στους θεούς
ένα ευχαριστήριο δώρο.

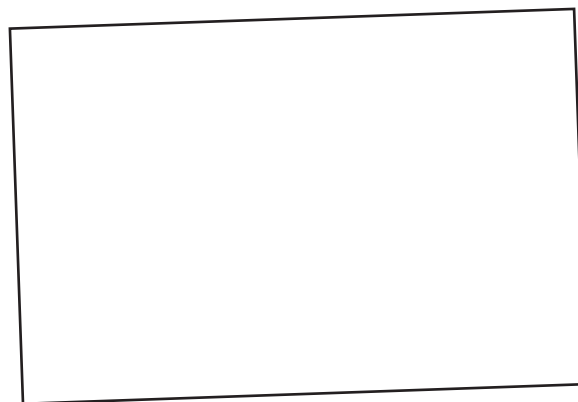
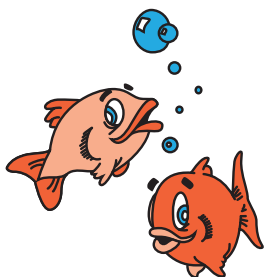
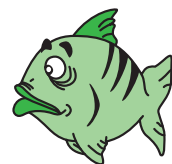
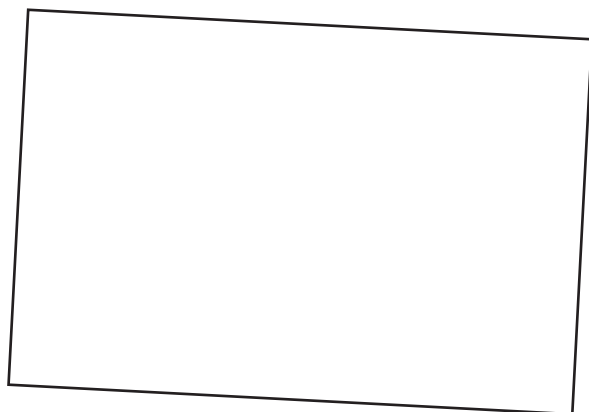
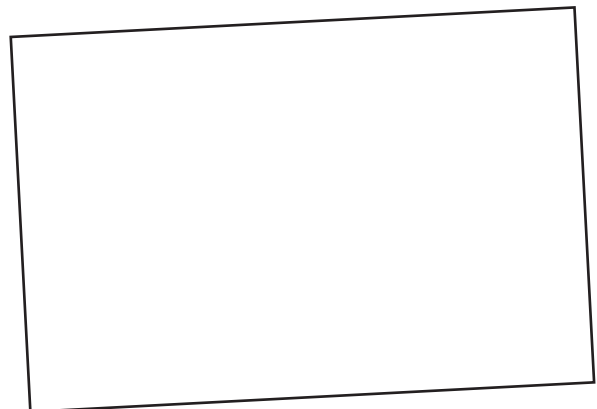
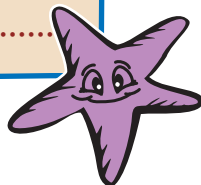
Για να επιστρέψουμε
με ασφάλεια στο νησί μας
πρέπει να περάσουμε
μια τελευταία δοκιμασία.
Μπορείτε να λύσετε τους
παρακάτω γρίφους;

Ανάθημα



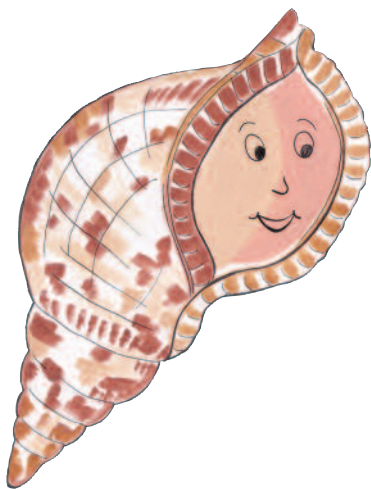


Μέσα σε αυτούς έβαζαν νερό, λάδι ή αρώματα.
Έχουν το σχήμα ψαριού -ιχθυόσχημοι
ή πτηνού -πτηνόσχημοι. Τι είναι;

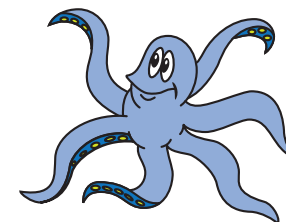


Προέρχονται από τα ελληνιστικά χρόνια. Λειτουργούσαν
ως σκεύη καθημερινής χρήσης είτε ως διακοσμητικά
στοιχεία. Είναι κοσμημένα με ψάρια. Τι είναι;





Μπράβο!
Περάσατε με επιτυχία όλες τις
δοκιμασίες. Το καράβι
ας πάρει το δρόμο της
επιστροφής.



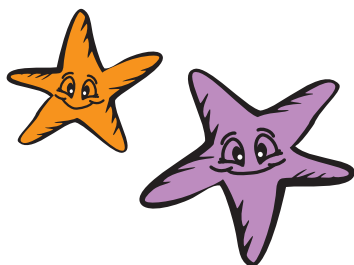
Να το νησί μας,
προβάλλει μια χαρά,
Σαν όμορφο δελφίνι,
Στα γαλανά νερά,
Για κοίτα στ' ακρογιάλι,
Πόσοι μας καρτερούν,
Και με λευκά μαντίλια,
Όλοι μας χαιρετούν.

Γ. Διγενάκης
Η Επάνοδος

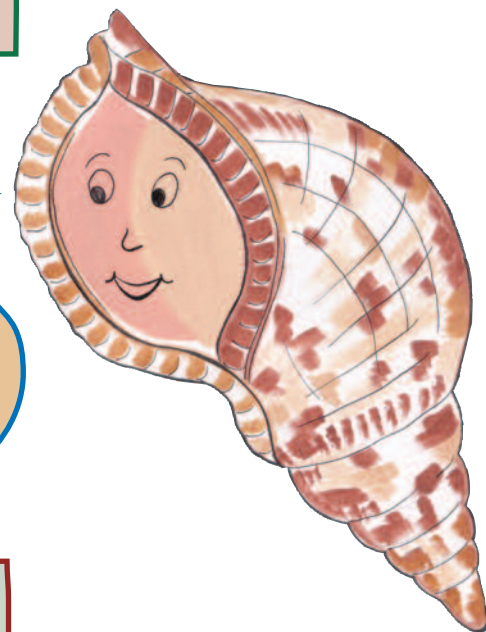




Εδώ τελειώνει το θαλασσινό μας ταξίδι.
Η δική μου, όμως, περιπέτεια θα συνεχίζεται αιώνια.
Θα τριγυρνώ στις θάλασσες μακριά από το αγαπημένο
βασίλειο της Μακεδονίας.
Μήπως μαντέψατε ποια είμαι;



Κι εγώ είμαι
ο μαγικός σας συνταξιδιώτης
και ο πιστός σας βοηθός. Εγώ
θυμάμαι το όνομά σας.
Εσείς θυμάστε το
δικό μου;





Χάρηκα που
σε συνάντησα σήμερα
στο μουσείο «THALASSA».
Εύχομαι να πέρασες όμορφα!
Αν θέλεις να το επισκεφθείς
ξανά, οι παρακάτω πληροφορίες
θα σου φανούν χρήσιμες.
Ελπίζω να σε δω
και πάλι!

ΔΗΜΟΤΙΚΟ ΜΟΥΣΕΙΟ ΑΓΙΑΣ ΝΑΠΑΣ «THALASSA»

Ώρες Λειτουργίας:

Θερινή Περίοδος (1^η Ιουνίου-30^η Σεπτεμβρίου)

Δευτέρα: 09:00-15:00

Τρίτη-Σάββατο: 09:00-17:00

Κυριακή: 15:00-19:00

Χειμερινή Περίοδος (1^η Οκτωβρίου-31^η Μαΐου)

Δευτέρα: 09:00-13:00

Τρίτη-Σάββατο: 09:00-17:00

Κυριακή: κλειστό

Κριού Νερού 14, Αγία Νάπα

Τηλ. 23816366



www.thalassamuseum.org.cy



ΕΚΠΑΙΔΕΥΤΙΚΑ
ΠΑΙΧΝΙΔΙΑ



ΙΣΤΟΡΙΑ+
ΠΟΛΙΤΙΣΜΟΣ