

**ΥΠΟΥΡΓΕΙΟ ΠΑΙΔΕΙΑΣ, ΠΟΛΙΤΙΣΜΟΥ, ΑΘΛΗΤΙΣΜΟΥ ΚΑΙ ΝΕΟΛΑΙΑΣ
ΔΙΕΥΘΥΝΣΗ ΑΝΩΤΕΡΗΣ ΕΚΠΑΙΔΕΥΣΗΣ
ΥΠΗΡΕΣΙΑ ΕΞΕΤΑΣΕΩΝ**

ΠΑΓΚΥΠΡΙΕΣ ΕΞΕΤΑΣΕΙΣ 2020

ΜΑΘΗΜΑ : ΟΙΚΟΝΟΜΙΚΑ (24)

ΗΜΕΡΟΜΗΝΙΑ ΚΑΙ ΩΡΑ ΕΞΕΤΑΣΗΣ: Δευτέρα, 15 Ιουνίου 2020

08:00 - 11:00

ΤΟ ΕΞΕΤΑΣΤΙΚΟ ΔΟΚΙΜΙΟ ΑΠΟΤΕΛΕΙΤΑΙ ΑΠΟ ΟΚΤΩ (8) ΣΕΛΙΔΕΣ

ΟΔΗΓΙΕΣ:

- Να απαντήσετε όλες τις ερωτήσεις
- Όλοι οι υπολογισμοί πρέπει να φαίνονται καθαρά στο τετράδιό σας
- Επιτρέπεται η χρήση μη προγραμματιζόμενης υπολογιστικής μηχανής
- Δεν επιτρέπεται η χρήση διορθωτικού υγρού/ταινίας.

ΕΡΩΤΗΣΗ Α

1. Ο πιο κάτω πίνακας απεικονίζει τη ζήτηση και την προσφορά πορτοκαλιών:

Τιμή (€ ανά τόνο)	Ζητούμενη ποσότητα (χιλιάδες τόνοι)	Προσφερόμενη ποσότητα (χιλιάδες τόνοι)
10	300	100
20	240	200
30	220	220
40	190	230
X	170	240
70	160	280

Ζητείται:

- α) Να υπολογίσετε και να χαρακτηρίσετε την ελαστικότητα προσφοράς όταν η τιμή αυξάνεται από €10 σε €20 (Να γράψετε τον απαραίτητο τύπο) **(Μονάδες 3)**
- β) Να υπολογίσετε την τιμή του άγνωστου σημείου X στον πιο πάνω πίνακα, αν η ελαστικότητα ζήτησης είναι 0,5 και η ζητούμενη ποσότητα μειώνεται από 190 σε 170 χιλιάδες τόνους **(Μονάδες 4)**
- γ) Να υπολογίσετε τη μεταβολή στη συνολική δαπάνη των καταναλωτών όταν η τιμή αυξάνεται από €30 σε €40 **(Μονάδες 3)**
- δ) Με βάση την απάντησή σας στο ερώτημα γ) να εξηγήσετε που οφείλεται η μεταβολή στη συνολική δαπάνη των καταναλωτών. **(Μονάδες 2)**
2. Να αναφέρετε δύο (2) λόγους για τους οποίους η ζήτηση ενός αγαθού, βραχυχρόνια είναι ανελαστική και δύο (2) λόγους για τους οποίους η ζήτηση του αγαθού μακροχρόνια είναι ελαστική. **(Μονάδες 2)**
3. Να αναφέρετε δύο (2) από τις κατηγορίες αγαθών που παρουσιάζουν ανελαστική ζήτηση. **(Μονάδες 2)**
4. Ο ετήσιος μισθός ενός υπαλλήλου το 2017 ήταν €39.900 και το 2019 ήταν €42.000. Ο δείκτης τιμών καταναλωτή των ετών 2017 και 2019 ήταν 140 και 160 μονάδες αντίστοιχα.

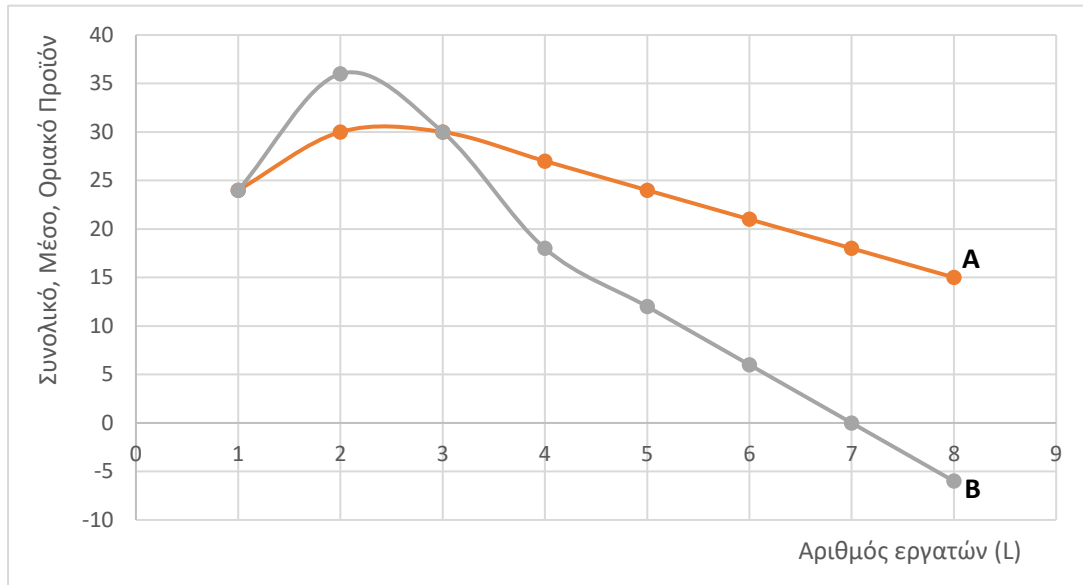
Ζητείται:

- Να δείξετε, αν η οικονομική κατάσταση του υπαλλήλου βελτιώθηκε ή χειροτέρευσε το 2019, σε σχέση με το 2017 (Να δείξετε τους υπολογισμούς σας). **(Μονάδες 4)**

(Σύνολο Μονάδων 20)

ΕΡΩΤΗΣΗ Β

1. Το πιο κάτω διάγραμμα αναφέρεται στην παραγωγή μιας επιχείρησης κατά τη βραχυχρόνια περίοδο:



Ζητείται:

- α) Να ονομάσετε, στο τετράδιο απαντήσεων, τις καμπύλες Α και Β (Μονάδες 2)
- β) Να ονομάσετε τα τρία στάδια της παραγωγικής διαδικασίας (Μονάδες 3)
- γ) Να αναφέρετε και να εξηγήσετε μετά από ποιον εργάτη εμφανίζεται ο νόμος της φθίνουσας απόδοσης (Μονάδες 2)
- δ) Να διατυπώσετε τον νόμο της φθίνουσας απόδοσης (Μονάδες 2)
- ε) Να περιγράψετε και να εξηγήσετε την πορεία της καμπύλης του οριακού προϊόντος. (Μονάδες 3)
2. Δίνεται ο πιο κάτω πίνακας που αναφέρεται στην παραγωγή μιας επιχείρησης κατά τη βραχυχρόνια περίοδο:

Αριθμός εργατών L	Συνολικό προϊόν TP	Μέσο προϊόν AP	Οριακό προϊόν MP
3	;	;	30
4	108	;	18
5	120	24	;

Ζητείται:

- Να αντιγράψετε και να συμπληρώσετε στο τετράδιο των απαντήσεών σας τον πιο πάνω πίνακα. (Μονάδες 4)

3. Μια επιχείρηση όταν απασχολεί 5 εργάτες παράγει 80 μονάδες προϊόντος την ημέρα, ενώ όταν απασχολεί 6 εργάτες η παραγωγή ανέρχεται στις 85 μονάδες προϊόντος την ημέρα. Το σταθερό ημερήσιο κόστος είναι €500, ο εργατικός μισθός είναι €50 την ημέρα και το κόστος των πρώτων υλών είναι €10 ανά μονάδα προϊόντος.

Ζητείται:

Να υπολογίσετε το Συνολικό κόστος όταν η επιχείρηση απασχολεί:

- α) 5 εργάτες (Μονάδες 2)
β) 6 εργάτες. (Μονάδες 2)

(Σύνολο Μονάδων 20)

ΕΡΩΤΗΣΗ Γ

1. Η παραγωγή μιας επιχείρησης για το έτος 2018 ήταν 5 000 μονάδες προϊόντος. Το κόστος παραγωγής της επιχείρησης για το ίδιο έτος ήταν:

	€
Ενοίκια	20.000
Αποσβέσεις	2.000
Ημερομίσθια εργατών	32.000
Μισθοί μόνιμων υπαλλήλων	60.000
Ηλεκτρισμός	35.000
Μεταφορικά	18.000
Υπερωρίες	8.000
Πρώτες ύλες	180.000
Έξοδα συντήρησης	5.000

Κατά τη διάρκεια του 2019 η παραγωγή της επιχείρησης **μειώθηκε** κατά 20% χωρίς να μεταβληθεί ο τεχνολογικός εξοπλισμός, ενώ οι μειώσεις στο κόστος παραγωγής μερικών εξόδων είχαν ως εξής:

Μεταφορικά: Μείωση κατά 15%

Ηλεκτρισμός: Μείωση κατά 14%

Υπερωρίες: Μείωση κατά 25%

Έξοδα συντήρησης: Μείωση κατά 22%

Ζητείται:

- α) Να υπολογίσετε τα σταθερά και μεταβλητά έξοδα για το 2018 (Μονάδες 5,5)
β) Να διαχωρίσετε τα μεταβλητά έξοδα σε αναλογικά, φθίνοντα και αύξοντα (Μονάδες 1,5)

- γ) Να υπολογίσετε το συνολικό κόστος για το 2018 και το 2019 **(Μονάδες 8,5)**
 δ) Να υπολογίσετε την ποσότητα παραγωγής του 2019 **(Μονάδες 1)**
 ε) Να υπολογίσετε το Μέσο Συνολικό Κόστος για το 2018 και το 2019.
(Μονάδες 1)
2. α) Να εξηγήσετε τι είναι το Νεκρό Σημείο του κύκλου εργασιών μιας επιχείρησης **(Μονάδες 1)**
 β) Να εξηγήσετε αν στο Νεκρό Σημείο η επιχείρηση πραγματοποιεί κάποιες μορφής κέρδος. **(Μονάδες 1,5)**

(Σύνολο Μονάδων 20)

ΕΡΩΤΗΣΗ Δ

1. Ο Λοΐζος Λοϊζίδης εργαζόταν ως υπάλληλος με μηνιαίο μισθό €2.000. Την 1^η Ιανουαρίου 2019 αποφάσισε να εγκαταλείψει την εργασία του και να ιδρύσει δική του επιχείρηση.
 Για τη χρηματοδότηση της επιχείρησής του, χρησιμοποίησε τις καταθέσεις προθεσμίας αξίας €50.000 που είχε στην τράπεζα, με επιτόκιο κατάθεσης 2%.
 Επιπρόσθετα δανείστηκε €30.000 με επιτόκιο 3%.
 Το φυσιολογικό κέρδος καθορίστηκε στο 10% του φανερού κόστους.

Δίνονται επίσης τα πιο κάτω στοιχεία που αφορούν την επιχείρηση του Λοΐζου Λοϊζίδη:

	€
Πρώτες ύλες	42.000
Μισθοί και ημερομίσθια	80.000
Ενοίκια σε τρίτους	12.000
Έσοδα από πωλήσεις	220.000
Ενοίκια ιδιόκτητου κτηρίου	9.600

Ζητείται:

- α) Το φανερό κόστος **(Μονάδες 1,5)**
 β) Το αφανές κόστος **(Μονάδες 2)**
 γ) Το οικονομικό κέρδος/ζημιά της επιχείρησης **(Μονάδες 1)**

2. Τα ακόλουθα στοιχεία αναφέρονται στα έσοδα και στο κόστος μιας επιχείρησης κατά τη βραχυχρόνια περίοδο:

Ποσότητα Q	Συνολικό Κόστος €	Συνολικά Έσοδα €
0	300	0
1	340	100
2	400	200
3	490	300
4	650	400
5	850	500
6	1.150	600

Ζητείται:

- α) Το Σταθερό Κόστος της 5^{ης} μονάδας παραγωγής **(Μονάδες 1,5)**
 β) Το Μέσο Μεταβλητό κόστος της 5^{ης} μονάδας **(Μονάδες 2)**
 γ) Το Οριακό Κόστος της 5^{ης} μονάδας **(Μονάδες 1)**
 δ) Να κατασκευάσετε το διάγραμμα του Νεκρού σημείου του κύκλου εργασιών **(Μονάδες 4)**
 ε) Να υπολογίσετε σε ποια μονάδα παραγωγής βρίσκεται το άριστο επίπεδο παραγωγής και να το δείξετε στο διάγραμμα **(Μονάδες 2)**
 ζ) Να εξηγήσετε αν η πιο πάνω επιχείρηση έχει συμφέρον να συνεχίσει τη λειτουργία της βραχυχρόνια **(Μονάδες 3)**
 η) Να αναφέρετε και να εξηγήσετε σε ποια μορφή αγοράς ανήκει η επιχείρηση **(Μονάδες 2)**

Να αιτιολογήσετε τις απαντήσεις σας δείχνοντας όλους τους υπολογισμούς σας.

(Σύνολο Μονάδων 20)

ΕΡΩΤΗΣΗ Ε

1. Κατά τη διάρκεια του 2019 μια δασική βιομηχανία κόβει κορμούς δέντρων και τους πωλεί σε ξυλουργική βιομηχανία προς €30.000. Η ξυλουργική βιομηχανία κόβει τους κορμούς των δέντρων σε ξύλα και τους πωλεί σε επιχείρηση πώλησης καυσόξυλων προς €35.000. Η επιχείρηση πωλεί τα καυσόξυλα στους καταναλωτές προς €37.000.

Τα αποθέματα του προϊόντος στα διάφορα στάδια επεξεργασίας ήταν:

Στάδια Παραγωγής	Αρχικό Απόθεμα €	Τελικό Απόθεμα €
Δασική Βιομηχανία	0	2.000
Ξυλουργική Βιομηχανία	3.500	4.000
Επιχείρηση πώλησης καυσόξυλων	1.000	0

Ζητείται:

Να υπολογίσετε την αξία του προϊόντος που θα περιληφθεί στο Εγχώριο Προϊόν:

α) με τη μέθοδο της προστιθέμενης αξίας

(Μονάδες 5)

β) με τη μέθοδο της τελικής αξίας.

(Μονάδες 3)

2. Δίνονται τα πιο κάτω στοιχεία για μια υποθετική οικονομία:

	€ εκ.
Κατανάλωση	650
Εθνικό Εισόδημα	950
Κέρδη μετοχικών εταιρειών	230
Μερίσματα	180
Καθαρό εισόδημα από το εξωτερικό	20
Συντάξεις	30
Επιδόματα	15
Εισφορές στο Ταμείο Κοινωνικών Ασφαλίσεων (ΤΚΑ)	25
Άμεσοι Φόροι	80

Ζητείται να υπολογίσετε:

α) Το Προσωπικό Εισόδημα

(Μονάδες 3)

β) Το Διαθέσιμο Εισόδημα

(Μονάδες 1,5)

γ) Το Ποσό της Αποταμίευσης.

(Μονάδες 1)

3. Το ΑΕΠ μιας οικονομίας σε τρέχουσες τιμές ήταν το 2012 €600 εκ. και το 2019 €900 εκ.

Να αναφέρετε τους τρεις (3) λόγους στους οποίους μπορεί να οφείλεται η αύξηση αυτή.

(Μονάδες 1,5)

4. Τα πιο κάτω υποθετικά στοιχεία αναφέρονται στην οικονομία της Κύπρου:

	€ εκ.
Ακαθάριστο Εγχώριο Εισόδημα σε τιμές αγοράς	1.325
Μισθοί Κυπρίων που εργάζονται προσωρινά στο εξωτερικό	130
Μισθοί αλλοδαπών που εργάζονται προσωρινά στην Κύπρο	150
Κέρδη κυπριακών εταιρειών στο εξωτερικό	250
Κέρδη ξένων εταιρειών στην Κύπρο	310
Έμμεσοι φόροι	30
Επιδοτήσεις	10
Επιδόματα	20
Αποσβέσεις	15

Ζητείται να υπολογίσετε:

α) Το Καθαρό Εγχώριο Εισόδημα σε τιμές συντελεστών **(Μονάδες 2,5)**

β) Το Εθνικό Εισόδημα. **(Μονάδες 2,5)**

(Σύνολο Μονάδων 20)

(Γενικό Σύνολο Μονάδων 100)

---ΤΕΛΟΣ---