

ΥΠΟΥΡΓΕΙΟ ΠΑΙΔΕΙΑΣ ΚΑΙ ΠΟΛΙΤΙΣΜΟΥ
ΔΙΕΥΘΥΝΣΗ ΑΝΩΤΕΡΗΣ ΚΑΙ ΑΝΩΤΑΤΗΣ ΕΚΠΑΙΔΕΥΣΗΣ
ΥΠΗΡΕΣΙΑ ΕΞΕΤΑΣΕΩΝ

ΠΑΓΚΥΠΡΙΕΣ ΕΞΕΤΑΣΕΙΣ 2019

Μάθημα: ΤΕΧΝΟΛΟΓΙΑ ΤΕΧΝΙΚΩΝ ΣΧΟΛΩΝ
ΠΡΑΚΤΙΚΗΣ ΚΑΤΕΥΘΥΝΣΗΣ
ΣΧΕΔΙΑΣΜΟΣ ΕΣΩΤΕΡΙΚΟΥ ΧΩΡΟΥ ΙΙΙ (505)

Ημερομηνία και ώρα εξέτασης: Τρίτη, 28 Μαΐου, 2019
08:00 - 11:00

ΠΙΘΑΝΕΣ ΑΠΑΝΤΗΣΕΙΣ ΚΑΙ ΛΥΣΕΙΣ ΕΞΕΤΑΣΤΙΚΟΥ ΔΟΚΙΜΙΟΥ

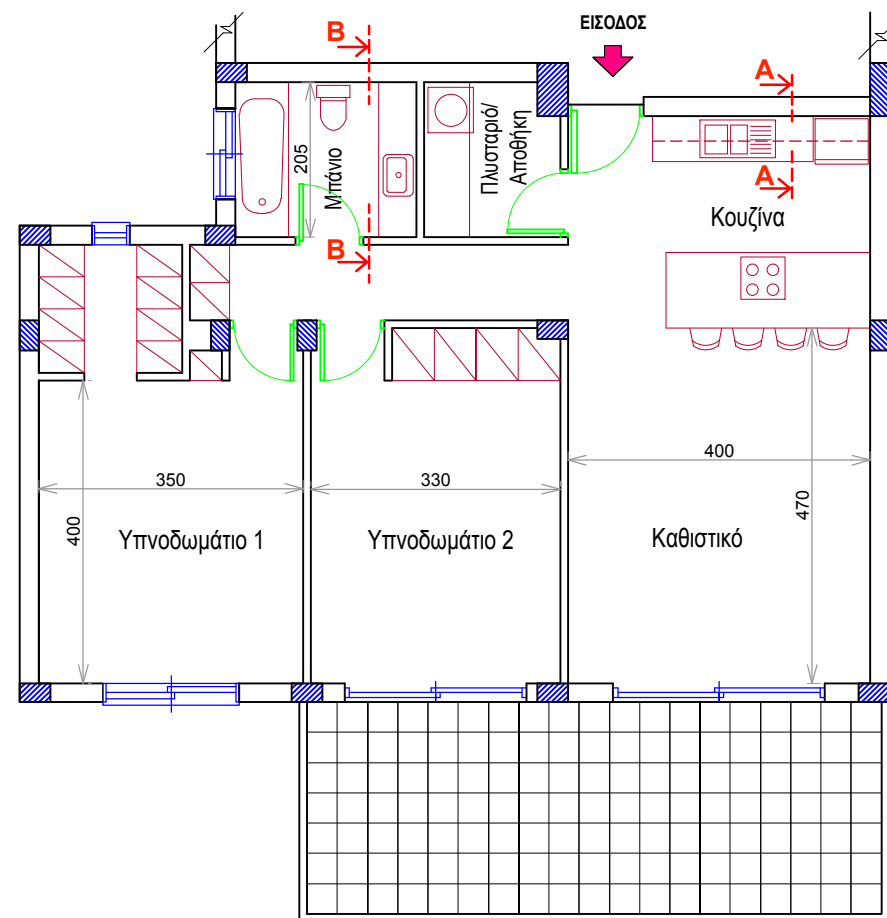
ΘΕΜΑ: Διαρρύθμιση και Διακόσμηση Διαμερίσματος

Εργοληπτική εταιρεία θα κτίσει πολυκατοικία διαμερισμάτων στη Λάρνακα και σας ζητά να διαρρυθμίσετε και να διακοσμήσετε ένα από τα διαμερίσματα για σκοπούς διαφήμισης.

Το διαμέρισμα αποτελείται από **δύο (2) υπνοδωμάτια, μπάνιο, αποθήκη και ενιαίο χώρο κουζίνας - καθιστικού με μπαλκόνι.**

Πιο κάτω, στο **ΣΧΗΜΑ 1** φαίνεται η τυπική κάτοψη του διαμερίσματος σε κλίμακα 1:100.

Σας ζητείται να διαρρυθμίσετε και να διακοσμήσετε το διαμέρισμα με τέτοιο τρόπο, ώστε να δημιουργήσετε ένα χώρο λειτουργικό, αισθητικά ωραίο και με φιλική ατμόσφαιρα.



ΚΑΤΟΨΗ ΔΙΑΜΕΡΙΣΜΑΤΟΣ

ΚΛΙΜΑΚΑ 1:100

ΣΧΗΜΑ 1

1. Να περιγράψετε το γενικό στυλ που προτείνετε για την διακόσμηση του εσωτερικού χώρου του διαμερίσματος. Για τον ενιαίο χώρο **κουζίνας - καθιστικού** να εισηγηθείτε υλικά και χρώματα για το δάπεδο, τους τοίχους και τους πάγκους τα οποία θα ενισχύσουν την άποψή σας. (Μονάδες 8)

Για τη διακόσμηση του εσωτερικού χώρου του διαμερίσματος, προτείνω αυτό διαχρονικό στυλ με απλές γραμμές και φωτεινά χρώματα. Γενικά το δάπεδο να είναι σε ουδέτερες αποχρώσεις και οι τοίχοι να μπογιατιστούν σε ανοικτούς χρωματισμούς. Μερικοί τοίχοι ίσως να δεχθούν ταπετσαρία τοίχου ή επένδυση με μάρμαρο ή ξύλο. Θα ήταν ενδιαφέρον η χρήση αντίθετων χρωμάτων στις ταπετσαρίες των επίπλων. Μπορούν να χρησιμοποιηθούν απλές ανοιχτόχρωμες κουρτίνες οι οποίες θα συνδυάζονται με την απόχρωση του τοίχου. Γενικά η ιδέα για την διακόσμηση του διαμερίσματος θα πρέπει να ακολουθεί την σύγχρονη τάση στο χώρο του design, όπου επικρατούν οι απλές λυτές γραμμές στην επίπλωση και μονοχρωμία στις ταπετσαρίες.

Για το **δάπεδο** στους ενιαίους χώρους καθιστικού - κουζίνας μπορεί να χρησιμοποιηθεί κεραμικό πλακάκι σε χρώμα γκρι-μπεζ, το οποίο είναι ανθεκτικό, καθαρίζεται εύκολα χωρίς πολλή συντήρηση.

Οι επιφάνειες των **τοίχων** είναι προτιμότερο να κρατηθούν σε λευκές ή και μπεζ αποχρώσεις, εκτός από μερικές μικρότερες επιφάνειες που μπορούν να επενδυθούν με ταπετσαρία τοίχου (wallpaper) ή να μπογιατιστούν σε πιο έντονους χρωματισμούς για σκοπούς έμφασης. Μπορούν να χρησιμοποιηθούν απλές λευκές ή μπεζ κουρτίνες που να δίνουν μια ανάλαφρη όψη στον χώρο.

Τα **έπιπλα** στο καθιστικό να είναι σε απλές γραμμές. Ο καναπές να είναι σε σκούρο κόκκινο ενώ οι πολυθρόνες μπορούν να πλαισιώσουν το χώρο με πράσινο σκούρο λαχανί για αντίθεση. Μπορούν να τοποθετηθούν μαξιλαράκια σε έντονο κόκκινο, λαχανί, ριγέ λευκό με μπεζ, έτσι να δημιουργηθεί μια ευχάριστη ατμόσφαιρα. Μερικές επιφάνειες όπως το κεντρικό τραπέζακι να είναι σε λευκό-μπεζ μάρμαρο, ενώ οι επιφάνειες των επίπλων για τηλέοραση και μικρά τραπέζακια είναι προτιμότερο να είναι σε ανοιχτόχρωμο ξύλο.

Η **κουζίνα** πρέπει να συμπληρώνει το χώρο με τις ίδιες αποχρώσεις στις επιφάνειες όπως το λευκό-μπεζ για τον πάγκο εργασίας (τεχνογραφνίτη). Η κατασκευή των πάγκων και ντουλαπιών να είναι το ίδιο υλικό σε ανοιχτόχρωμο ξύλο (μελαμίνη).

Συμπληρωματικά έπιπλα και άλλα διακοσμητικά αντικείμενα μπορούν να είναι βαμμένα σε αντικ-λευκό και για να συμπληρώνουν την ανάλαφρη αίσθηση του χώρου.

2. Στο χώρο της κουζίνας - καθιστικού θα τοποθετηθεί **ψευδοροφή** για να καλυφθεί η εγκατάσταση του εξαεριστήρα της κουζίνας και των ηλεκτρικών καλωδίων.

α) Να αναφέρετε τρεις (3) άλλους λόγους που δικαιολογούν την τοποθέτηση της ψευδοροφής σ' αυτό το χώρο. (Μονάδες 6)

- Μείωση ύψους του χώρου
- Απόκρυψη κατασκευαστικών ατελειών
- Δημιουργία επιπέδων για αισθητικούς λόγους
- Εξασφάλιση ηχομόνωσης και θερμομόνωσης με τις κατάλληλες εσωτερικές επενδύσεις

β) Να αναφέρετε δύο (2) πιθανά υλικά που θα ήταν κατάλληλα για την κατασκευή της ψευδοροφής. (Μονάδες 2)

- Γυψοσανίδα
- Φυσική ή τεχνητή ξυλεία
- Ηχοαπορροφητικές πλάκες
- Μεταλλικά φύλλα αλουμίνια

3. Να καταγράψετε τέσσερα (4) διαφορετικά **φωτιστικά** που θα χρησιμοποιήσετε στον ενιαίο χώρο κουζίνας - καθιστικού, αιτιολογώντας την επιλογή και τοποθέτησή τους. (Μονάδες 8)

Μπορεί να χρησιμοποιηθεί συνδυασμός από διαφορετικά συστήματα φωτισμού.

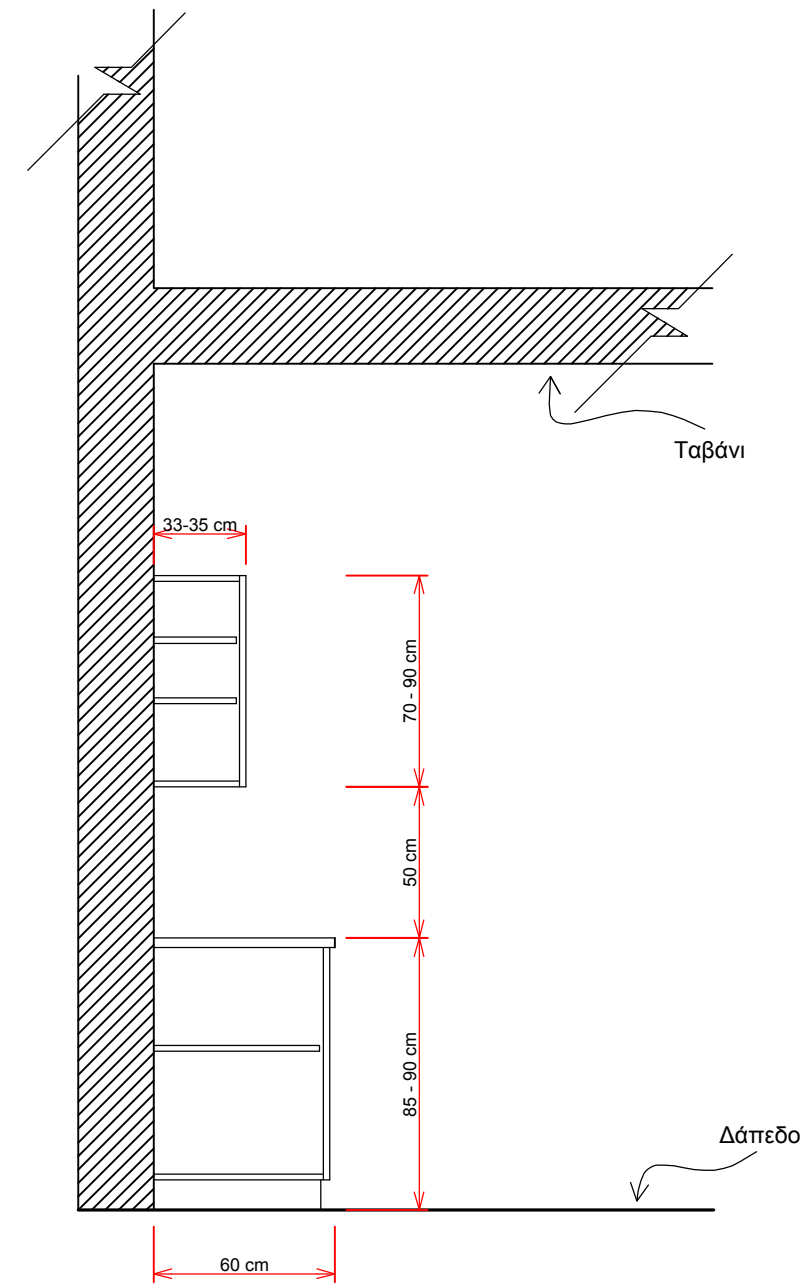
- Χωνευτά φωτιστικά οροφής με λαμπτήρες LED με ρεοστάτη για γενικό φωτισμό κυρίως στην κουζίνα. Οι λαμπτήρες LED είναι επίσης πολύ οικονομικοί, φιλικό προς το περιβάλλον και έχουν μεγάλη διάρκεια ζωής.
- Κρυφός φωτισμός κάτω από τα ψηλά ντουλάπια της κουζίνας για να φωτίζεται ο πάγκος εργασίας.
- Κρεμαστό φωτιστικό στο κέντρο του καθιστικού για γενικό φωτισμό και για να ελκύσει ευχάριστα το ενδιαφέρον.
- Κρυφός φωτισμός περιμετρικά του καθιστικού χώρου μπορεί να αλλάξει το ύφος της διακόσμησης προσθέτοντας ατμοσφαιρικό φωτισμό. Αν χρησιμοποιηθούν λαμπτήρες LED να υπάρχει επιλογή για αλλαγή χρωμάτων ανάλογα με τη διάθεση.
- Μικρά φωτιστικά σώματα οροφής. Οι οικονομικοί λαμπτήρες LED ή λαμπτήρες φθορισμού, μπορούν να τοποθετηθούν στην οροφή και να παρέχεται η δυνατότητα αυξομείωσης της έντασης του φωτός.
- Επιτραπέζια φωτιστικά. Στο καθιστικό δίπλα από τον καναπέ για ατμοσφαιρικό ή ειδικό φωτισμό. Η ένταση του φωτός να ρυθμίζεται με αυξομειωτή (dimmer-switch) κάτι που θα επιτρέπει τη δημιουργία ευχάριστης ατμόσφαιρας για χαλάρωση και ξεκούραση. Για διάβασμα μπορεί να ενταθεί ο φωτισμός.
- Φωτιστικό δαπέδου ανοδικής δέσμης για να φωτίζεται το ταβάνι και να δίνει ύψος στο χώρο και ενδιαφέρουσες φωτοσκιάσεις.

4. Στο πιο κάτω **ΣΧΗΜΑ 2**, δίνεται σε κλίμακα 1:25, η **Τομή A-A** του τοίχου της κουζίνας όπως φαίνεται στην κάτοψη στο **ΣΧΗΜΑ 1**.

Να σχεδιάσετε με ελεύθερο χέρι την κατακόρυφη τομή του πάγκου και των ντουλαπιών.

Να σημειώσετε στο σχέδιο τις ακόλουθες εργονομικές διαστάσεις:

- α) Ύψος πάγκου
- β) Βάθος πάγκου
- γ) Βάθος ντουλαπιού
- δ) Απόσταση μεταξύ πάγκου και ντουλαπιού (Μονάδες 8)



Τομή A-A

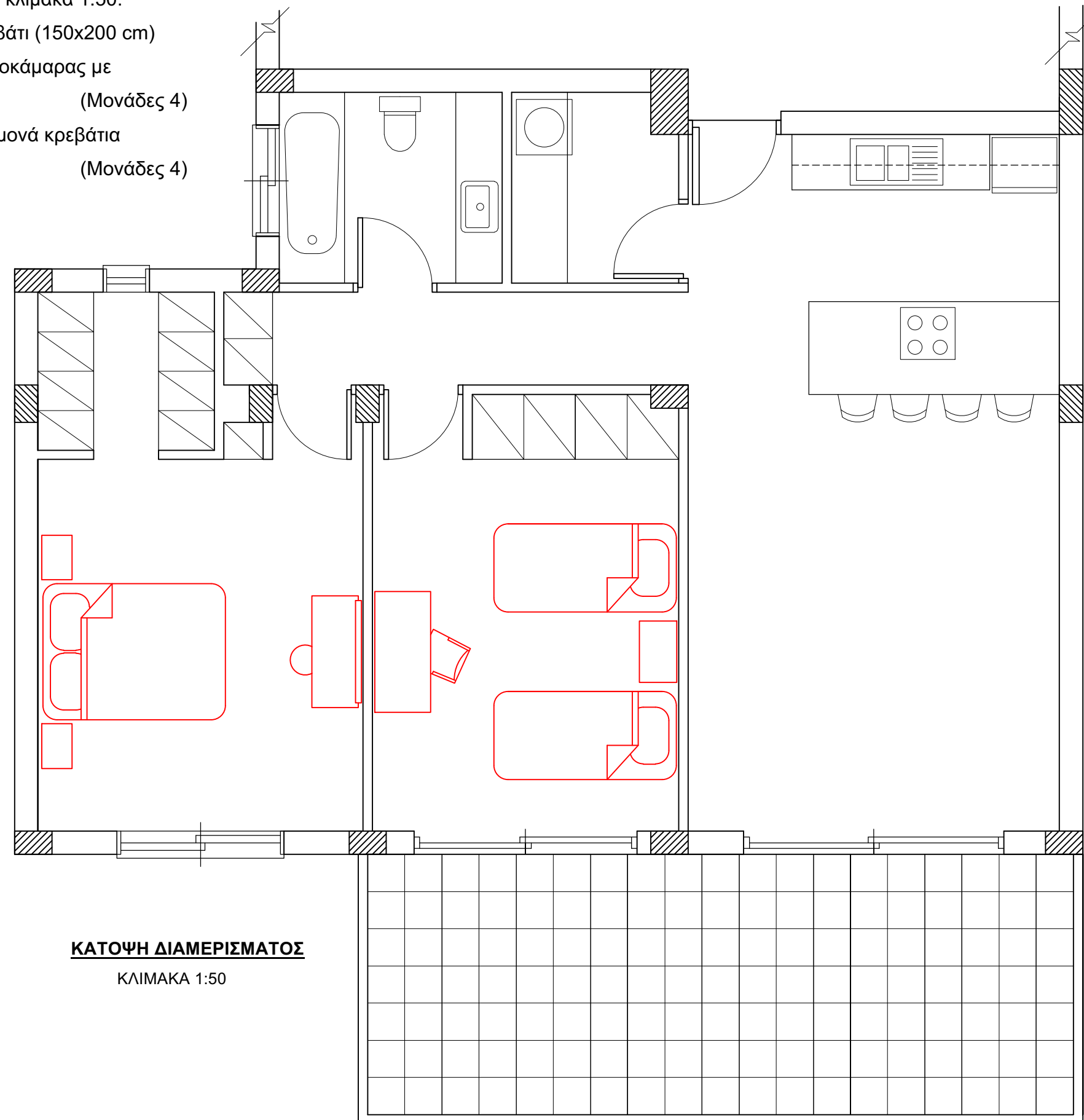
ΚΛΙΜΑΚΑ 1:25

ΣΧΗΜΑ 2

5. Στο πιο κάτω ΣΧΗΜΑ 3, δίνεται σε κλίμακα 1:50, η κάτοψη του διαμερίσματος. Να σχεδιάσετε με ελεύθερο χέρι τη διάταξη των επίπλων στα δύο (2) υπνοδωμάτια, περίπου σε κλίμακα 1:50.

α) Στο **Υπνοδωμάτιο 1** να τοποθετηθεί διπλό κρεβάτι (150x200 cm) με δύο (2) κομοδίνα και μια (1) τουαλέτα κρεβατοκάμαρας με καθρέφτη και σκαμπό. (Μονάδες 4)

β) Στο **Υπνοδωμάτιο 2** να τοποθετηθούν δύο (2) μονά κρεβάτια (90x200 cm), κομοδίνο και γραφείο με καρέκλα. (Μονάδες 4)



ΣΧΗΜΑ 3

6. Στο πιο κάτω ΣΧΗΜΑ 4, δίνεται η Τομή Β-Β του μπάνιου σε κλίμακα 1:25.

α) Να σχεδιάσετε με όργανα σχεδίασης, στη σωστή κλίμακα την όψη του επίπλου του νιπτήρα.

Το επίπλο πρέπει να έχει ντουλάπια, συρτάρια και καθρέφτη.

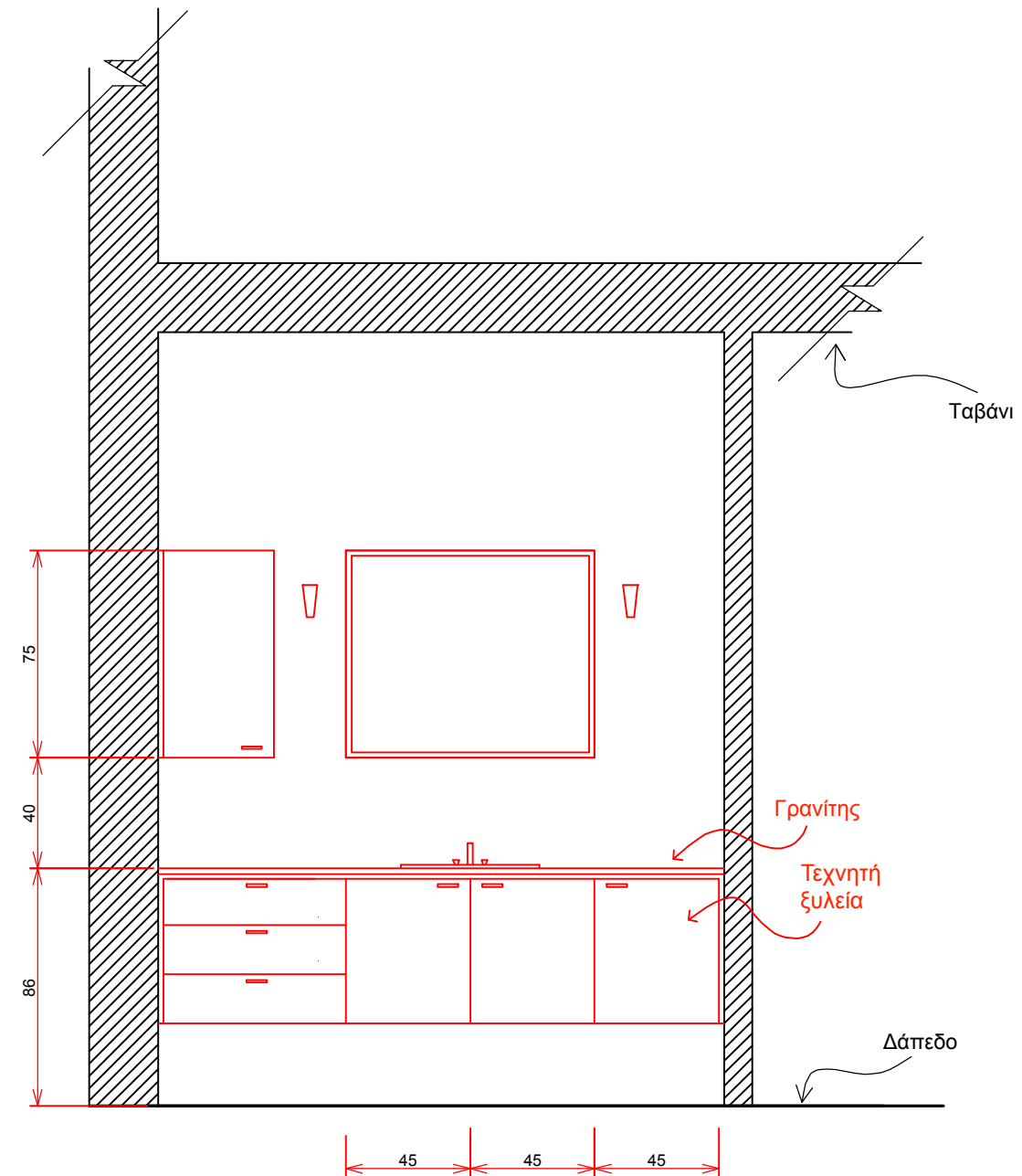
(Μονάδες 9)

β) Να αναγράψετε τέσσερις (4) βασικές διαστάσεις του επίπλου που σχεδιάσατε.

(Μονάδες 4)

γ) Να σημειώσετε στο σχέδιό σας τα υλικά κατασκευής του επίπλου (ντουλάπια και επιφάνεια πάγκου).

(Μονάδες 2)



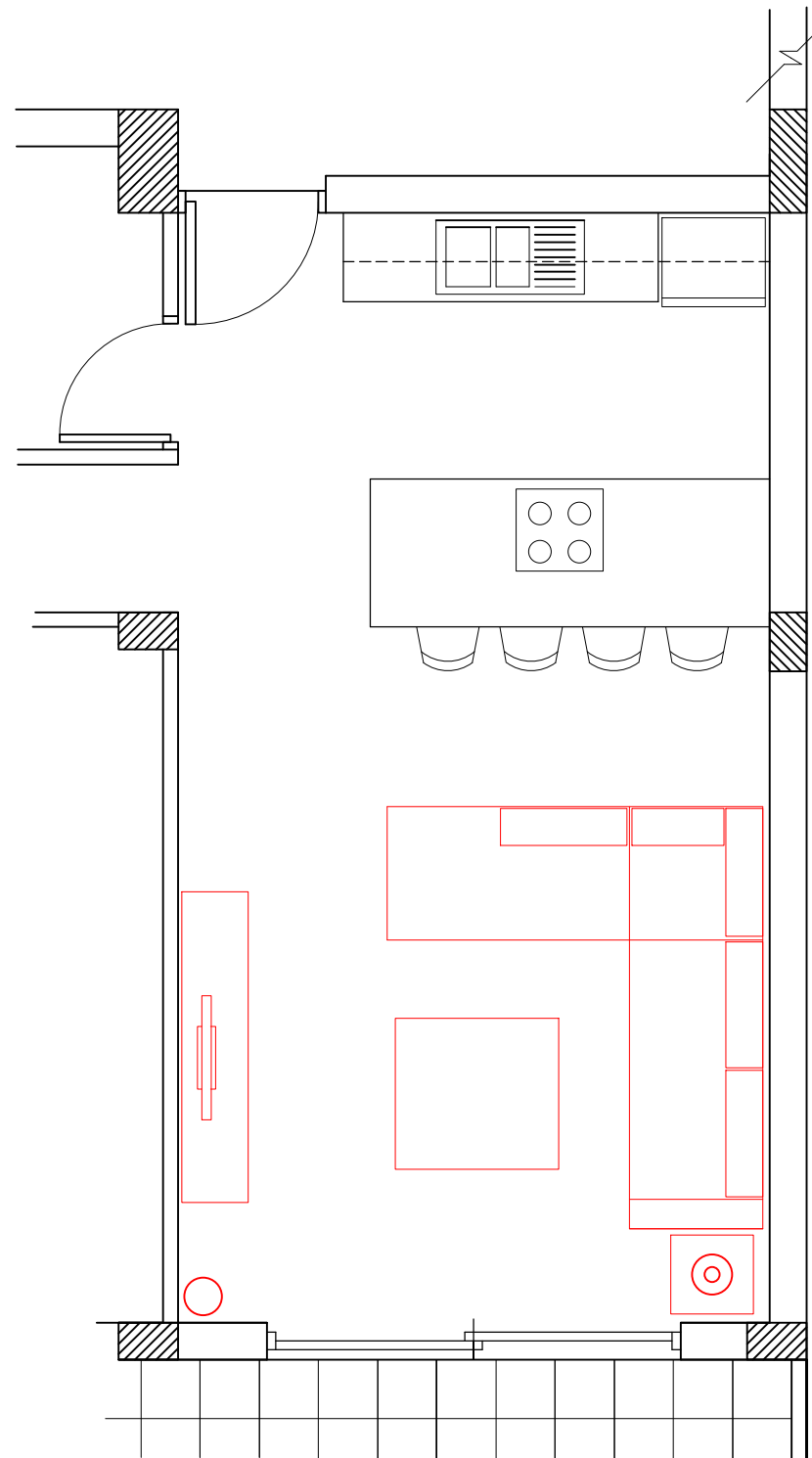
Τομή Β-Β
ΚΛΙΜΑΚΑ 1:25

ΣΧΗΜΑ 4

7. Να σχεδιάσετε δύο προσχέδια με ελεύθερο χέρι, στο ΣΧΗΜΑ 5 και ΣΧΗΜΑ 6 αντίστοιχα, προτείνοντας δύο (2) διαφορετικές λύσεις για τη διαρρύθμιση του καθιστικού. Για την επίπλωση απαιτούνται τα ακόλουθα:

α) έπιπλα καθιστικού, β) έπιπλο τηλεόρασης

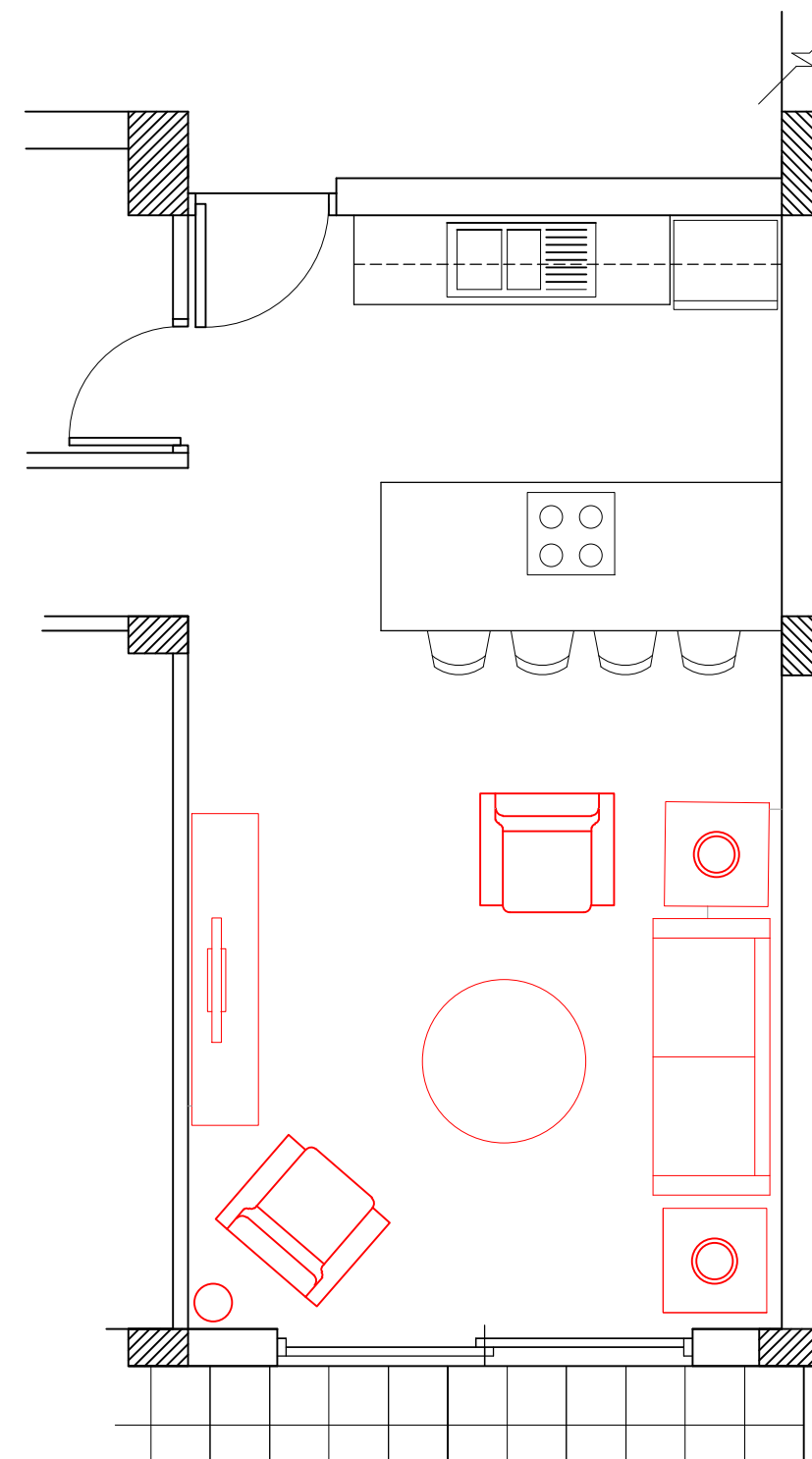
γ) συμπληρωματικά στοιχεία όπως φωτιστικά, φυτά, κτλ. (Μονάδες 10)



ΚΑΤΟΨΗ ΚΑΘΙΣΤΙΚΟΥ

ΚΛΙΜΑΚΑ 1:50

ΣΧΗΜΑ 5

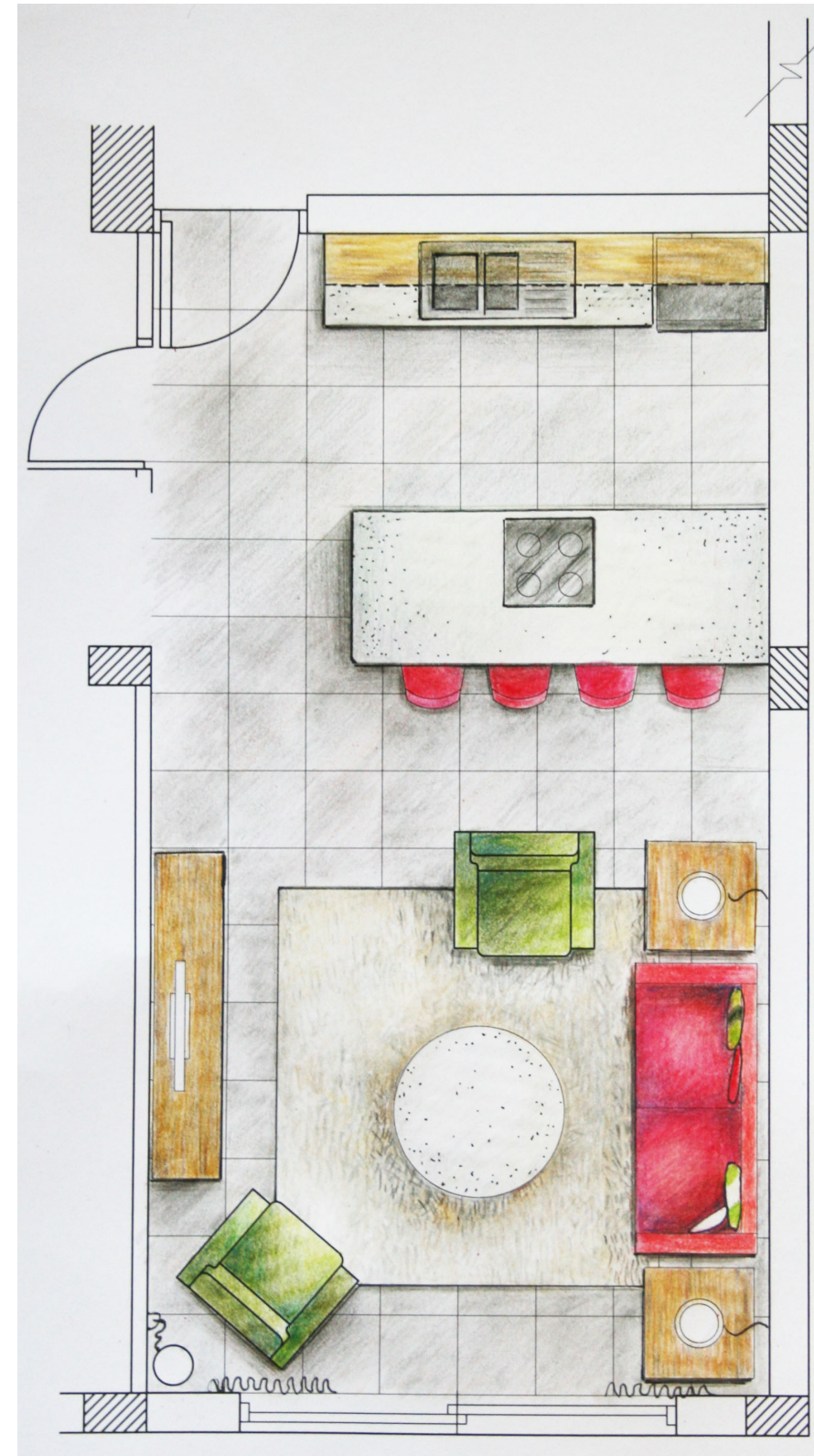


ΚΑΤΟΨΗ ΚΑΘΙΣΤΙΚΟΥ

ΚΛΙΜΑΚΑ 1:50

ΣΧΗΜΑ 6

8. Στο πιο κάτω ΣΧΗΜΑ 7, δίνεται η κάτοψη του καθιστικού σε κλίμακα 1:50.
- α) Με βάση τα προσχέδιά σας να σχεδιάσετε την τελική σας λύση για τη διαρρύθμιση του καθιστικού, χρησιμοποιώντας τη σωστή κλίμακα και όργανα σχεδίασης. (Μονάδες 20)
- β) Να αποδώσετε με χρώμα τα υλικά που προτείνετε για το δάπεδο, τους πάγκους και την επίπλωση του χώρου. (Μονάδες 15)



ΚΑΤΟΨΗ ΚΑΘΙΣΤΙΚΟΥ

ΚΛΙΜΑΚΑ 1:50

ΣΧΗΜΑ 7