

ΥΠΟΥΡΓΕΙΟ ΠΑΙΔΕΙΑΣ, ΑΘΛΗΤΙΣΜΟΥ ΚΑΙ ΝΕΟΛΑΙΑΣ
ΔΙΕΥΘΥΝΣΗ ΜΕΣΗΣ ΤΕΧΝΙΚΗΣ ΚΑΙ ΕΠΑΓΓΕΛΜΑΤΙΚΗΣ ΕΚΠΑΙΔΕΥΣΗΣ
ΚΑΙ ΚΑΤΑΡΤΙΣΗΣ

ΕΝΙΑΙΕΣ ΤΕΛΙΚΕΣ ΠΡΟΑΓΩΓΙΚΕΣ ΚΑΙ
ΑΠΟΛΥΤΗΡΙΕΣ ΓΡΑΠΤΕΣ ΕΞΕΤΑΣΕΙΣ

20 25 - 20 26

Β' ΤΑΞΗΣ ΤΕΣΕΚ

ΣΕΙΡΑ Α'

ΠΡΑΚΤΙΚΗ ΚΑΤΕΥΘΥΝΣΗ

ΗΜΕΡΟΜΗΝΙΑ : Πέμπτη, 21 Μαΐου 2026

ΕΞΕΤΑΖΟΜΕΝΟ ΜΑΘΗΜΑ: ΤΕΧΝΟΛΟΓΙΑ ΥΦΑΣΜΑΤΩΝ

ΚΩΔΙΚΟΣ ΜΑΘΗΜΑΤΟΣ : ee202

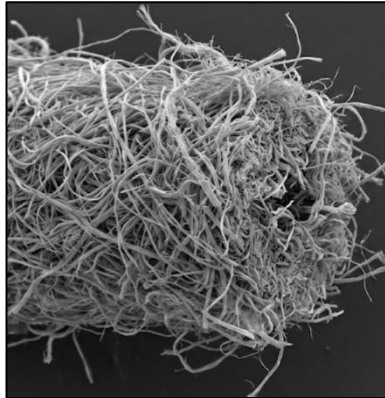
ΛΥΣΕΙΣ

ΜΕΡΟΣ Α΄: Αποτελείται από οκτώ (8) ερωτήσεις.

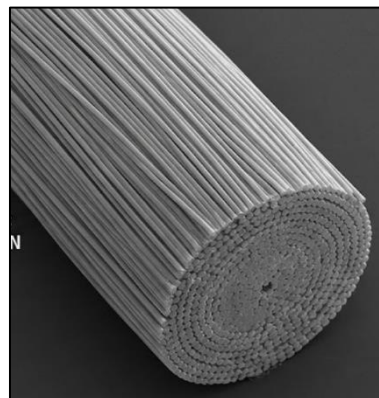
Κάθε ορθή απάντηση βαθμολογείται με πέντε (5) μονάδες.

Ερώτηση 1

Λαμβάνοντας υπόψη τις δύο (2) βασικές κατηγορίες των νημάτων, να μελετήσετε τις **Εικόνες 1** και **2** και να συμπληρώσετε τα κενά στις πιο κάτω προτάσεις, επιλέγοντας και αναγράφοντας τις κατάλληλες από τις παρακάτω **ΛΕΞΕΙΣ**.



Εικόνα 1



Εικόνα 2

ΛΕΞΕΙΣ: Ομοιόμορφη, μικρού, απορροφούν, τραχιά, λεία, συνεχή, χνουδωτή, περισσότερη, διακοσμημένα, μεγάλου, μη συνεχή, λιγότερη

- i. Τα *συνεχή* νήματα κατασκευάζονται από ίνες *μεγάλου* μήκους και έχουν *ομοιόμορφη* διάμετρο σε όλο το μήκος τους. Έχουν *λεία* επιφάνεια, χωρίς πολλές ίνες να προεξέχουν, και παρουσιάζουν *περισσότερη* γυαλάδα επειδή αντανακλούν το φως.
- ii. Τα *μη συνεχή* νήματα κατασκευάζονται από ίνες *μικρού* μήκους, φυσικές ή τεχνητές. Έχουν *χνουδωτή* επιφάνεια με ίνες που προεξέχουν, οι οποίες *απορροφούν* το φως και έτσι παρουσιάζουν *λιγότερη* γυαλάδα. Έχουν περισσότερο όγκο, είναι μαλακά και προσφέρουν ζεστασιά.

Ερώτηση 2

Να συμπληρώσετε τα κενά στις πιο κάτω προτάσεις, που αφορούν στις επεξεργασίες χρωματισμού των υφασμάτων.

- i. Η βαφή ενός κλωστοϋφαντουργικού προϊόντος μπορεί να πραγματοποιηθεί σε διαφορετικά στάδια της παραγωγής του, όπως για παράδειγμα στο στάδιο των *ινών*, στο στάδιο των *νημάτων*, στο στάδιο των *υφασμάτων*, ή ακόμη και στο στάδιο ενός τελειωμένου *ενδύματος*.
- ii. Η μέθοδος χρωματισμού «με τύπωμα» παρέχει χρώμα στην επιφάνεια του υφάσματος μέσω *σχεδίων*.

Ερώτηση 3

Να επιλέξετε και να υπογραμμίσετε τις **ΠΕΝΤΕ (5) ορθές** προτάσεις, που αφορούν στα χαρακτηριστικά γνωρίσματα των υφαντών, των μη υφασμένων, των πλεχτών και των επικολλημένων υφασμάτων.

- i. Τα υφαντά όταν τεντωθούν παρουσιάζουν ελαστικότητα προς κάθε κατεύθυνση.
- ii. Τα υφαντά αποτελούνται από δύο ομάδες νημάτων, όπου τα νήματα τα οποία είναι τοποθετημένα κάθετα ονομάζονται στημόνια και τα νήματα τα οποία είναι τοποθετημένα οριζόντια ονομάζονται υφάδια.
- iii. Τα μη υφασμένα υφάσματα όταν κοπούν δεν παρουσιάζουν ξεφτισμένες άκριες.
- iv. Τα πλαστικά φύλλα παρουσιάζουν μεγάλη ελαστικότητα.
- v. Στα μη υφασμένα υφάσματα δεν διακρίνουμε ποτέ νήματα.
- vi. Το πλεχτό ύφασμα δεν ξεφτά όταν κοπεί, αλλά μπορεί να «τρέξουν οι πόντοι» του.
- vii. Η κατασκευή του πλεχτού υφάσματος είναι πολύ «ανοικτή».
- viii. Τα σχέδια της δαντέλας σχηματίζονται από σειρές τρυπών.
- ix. Τα επικολλημένα υφάσματα περιέχουν δύο ή περισσότερα στρώματα υφάσματος.
- x. Τα επικολλημένα υφάσματα έχουν την τάση να «τυλίγονται» προς την καλή μεριά του υφάσματος.

Ερώτηση 4

Να μελετήσετε τις **Εικόνες 3, 4 και 5** και να συμπληρώσετε τα κενά στις πιο κάτω προτάσεις.



Εικόνα 3



Εικόνα 4



Εικόνα 5

- i. Η **Εικόνα 3**, παρουσιάζει την βασική ύφανση *σατέν*.
- ii. Η **Εικόνα 4**, παρουσιάζει την *απλή* ύφανση.
- iii. Η **Εικόνα 5**, παρουσιάζει τη *δίμιτη* ύφανση.
- iv. Γνωστά υφάσματα τα οποία κατασκευάζονται με την τεχνική της ύφανσης Ζακάρ, είναι τα *δαμασκηνά*, τα *μπροκάρ* και η μπροκατέλα.

Ερώτηση 5

Να επιλέξετε και να υπογραμμίσετε τις **ΠΕΝΤΕ (5) ορθές** προτάσεις, που αφορούν στα χαρακτηριστικά γνωρίσματα των δαντελών.

- i. Η δαντέλα Γκιπούρ, είναι κεντημένη με βαμβακερή κλωστή σε μηχανή σίφλι.
- ii. Η δαντέλα Όλοβερ, κατασκευάζεται σε διάφορα πλάτη.
- iii. Τα μοτίβα της δαντέλας Αλανσόν, είναι διακριτικά και τονισμένα με χοντρή κλωστή.
- iv. Η δαντέλα Κλουνί, είναι τραχιά και κατασκευάζεται από βαμβακερές κλωστές.
- v. Η δαντέλα Σιφλί, χρησιμοποιείται περισσότερο ως διακοσμητικό στοιχείο.
- vi. Η δαντέλα Γκιπούρ, έχει απαλή υφή.
- vii. Η δαντέλα Αλανσόν, είναι κεντημένη πάνω σε ύφασμα.
- viii. Η δαντέλα Σαντιγί, ξεχωρίζει λόγω του περίπλοκου σχεδίου της που αποτελείται από ντελικάτα λουλούδια και κλαδάκια.
- ix. Η δαντέλα Όλοβερ, παρουσιάζει επαναλαμβανόμενο σχέδιο.
- x. Η δαντέλα Σαντιγί, είναι κεντημένη πάνω σε ύφασμα.

Ερώτηση 6

Να επιλέξετε και να υπογραμμίσετε τις **ΠΕΝΤΕ (5) ορθές** προτάσεις, που αφορούν στη σύγχρονη κλωστοϋφαντουργική τεχνολογία.

- i. Τα σύγχρονα υφαντουργικά υλικά επιτρέπουν την κατασκευή ενδυμάτων τα οποία προσαρμόζονται καλύτερα στις ανάγκες και τις προτιμήσεις του κάθε ατόμου.
- ii. Τα σύγχρονα υφαντουργικά προϊόντα δεν εφαρμόζονται σε εξειδικευμένους τομείς, όπως ο αθλητισμός, η ιατρική ή οι τεχνικές κατασκευές.
- iii. Η καινοτομία στη βιομηχανία έχει οδηγήσει στη δημιουργία «έξυπνων» υφασμάτων που ενσωματώνουν τεχνολογίες, όπως αισθητήρες, για να είναι σε θέση να αισθανθούν τι συμβαίνει στον χρήστη ή στο άμεσο περιβάλλον του.
- iv. Η ανάπτυξη καινοτόμων υλικών στη βιομηχανία Μόδας έχει οδηγήσει στην πλήρη αντικατάσταση των φυσικών ινών από συνθετικές πρώτες ύλες.
- v. Τα «ηλεκτρονικά υφάσματα» περιέχουν μέταλλα, πλαστικά και αγωγίμα νήματα, γεγονός που δυσκολεύει την ανακύκλωσή τους.
- vi. Η παραγωγή «ηλεκτρονικών» υφασμάτων χρειάζεται λιγότερη ενέργεια και πρώτες ύλες συγκρινόμενο με τα παραδοσιακά υφάσματα και δεν δημιουργεί περιβαλλοντικά προβλήματα.
- vii. Τα αυτοκαθαριζόμενα και αντιβακτηριακά υφάσματα περιέχουν χημικές ουσίες που μπορεί να μολύνουν το περιβάλλον κατά τη χρήση και την απόρριψή τους.
- viii. Πολλά «μηχανικά» επεξεργασμένα υφάσματα, όπως οι νανοϊνες πολυεστέρας, απελευθερώνουν μικροπλαστικά κατά το πλύσιμό τους.
- ix. Τα σύγχρονα υφαντουργικά υλικά είναι πλήρως βιοδιασπώμενα και αποσυντίθενται φυσικά στο περιβάλλον χωρίς να αφήνουν επιβλαβή υπολείμματα ή ρύπους.

Ερώτηση 7

Να συμπληρώσετε τα κενά στις πιο κάτω προτάσεις, που αφορούν στις προκαταρκτικές επεξεργασίες οι οποίες διενεργούνται στα υφάσματα, καθώς και τον σκοπό της κάθε επεξεργασίας.

- i. Η προκαταρκτική επεξεργασία κατά την οποία αφαιρούνται οι προεξέχουσες ίνες, ώστε να γίνει πιο ομαλή η επιφάνεια του υφάσματος ονομάζεται *καψάλισμα*.
- ii. Η προκαταρκτική επεξεργασία κατά την οποία λευκαίνεται το ύφασμα ονομάζεται *ξάσπρισμα*.
- iii. Η προκαταρκτική επεξεργασία κατά την οποία φουσκώνουν οι ίνες και ευθυγραμμίζονται ώστε το ύφασμα να αποκτήσει γυαλάδα ονομάζεται *μερσεράρισμα*.
- iv. Η προκαταρκτική επεξεργασία κατά την οποία αφαιρούνται διάφορες ακαθαρσίες από το ύφασμα ονομάζεται *καθάρισμα*.
- v. Η προκαταρκτική επεξεργασία κατά την οποία πρέπει να καθαρίσει το ύφασμα για να του δώσει κατάλληλη και ομοιόμορφη επιφάνεια, ώστε να απορροφήσει τη βαφή αποτελεσματικότερα, ονομάζεται *ξάσπρισμα*.

Ερώτηση 8

Στον **ΠΙΝΑΚΑ 1**, να επιλέξετε και να αναγράψετε **ΟΡΘΟ** ή **ΛΑΘΟΣ** για τις πιο κάτω **Προτάσεις**, που αφορούν στα χαρακτηριστικά γνωρίσματα των μη υφασμένων υφασμάτων.

ΠΙΝΑΚΑΣ 1	
ΠΡΟΤΑΣΕΙΣ	ΟΡΘΟ ή ΛΑΘΟΣ
i. Η τσόχα έχει ελαστικότητα και καλό πέσιμο.	<i>ΛΑΘΟΣ</i>
ii. Η τσόχα δεν παρουσιάζει γραμμή ύφανσης.	<i>ΟΡΘΟ</i>
iii. Η δαντέλα έχει μεγαλύτερη ελαστικότητα στο πλάτος της παρά στο μήκος της.	<i>ΟΡΘΟ</i>
iv. Το τούλι είναι ανθεκτικό ύφασμα, δύσκολα σχίζεται και διορθώνεται με επιτυχία.	<i>ΛΑΘΟΣ</i>
v. Το πλαστικό φύλλο αν αφεθεί διπλωμένο για μεγάλο διάστημα, οι τσακίσεις του δε γίνονται μόνιμες.	<i>ΛΑΘΟΣ</i>

**ΤΕΛΟΣ ΜΕΡΟΥΣ Α΄
ΑΚΟΛΟΥΘΕΙ ΤΟ ΜΕΡΟΣ Β΄**

ΜΕΡΟΣ Β΄: Αποτελείται από τέσσερις (4) ερωτήσεις.

Κάθε ορθή απάντηση βαθμολογείται με δεκαπέντε (15) μονάδες.

Ερώτηση 9

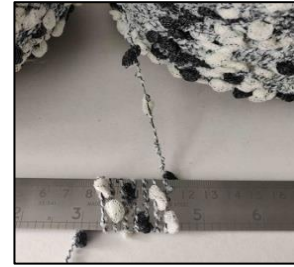
(α) Οι **Εικόνες 6, 7, 8, 9** και **10**, παρουσιάζουν τους βασικούς τύπους διακοσμημένων νημάτων. Στον προκαθορισμένο χώρο να κατονομάσετε τον τύπο του διακοσμημένου νήματος που παρουσιάζει η κάθε μία **Εικόνα**. (Μονάδες 10)



Εικόνα 6



Εικόνα 7



Εικόνα 8



Εικόνα 9



Εικόνα 10

- i. Η **Εικόνα 6**, παρουσιάζει το διακοσμημένο νήμα: *Μπουκλέ*
- ii. Η **Εικόνα 7**, παρουσιάζει το διακοσμημένο νήμα: *Σλάμπ*
- iii. Η **Εικόνα 8**, παρουσιάζει το διακοσμημένο νήμα: *Φλοκ*
- iv. Η **Εικόνα 9**, παρουσιάζει το διακοσμημένο νήμα: *Σενίλ*
- v. Η **Εικόνα 10**, παρουσιάζει το διακοσμημένο νήμα: *Νήμα με ενδόνημα*

(β) Να καταγράψετε **ΔΥΟ (2)** πλεονεκτήματα και **ΤΡΙΑ (3)** μειονεκτήματα που προκύπτουν από τη χρήση των διακοσμημένων νημάτων. (Μονάδες 5)

Τα πλεονεκτήματα των διακοσμημένων νημάτων είναι:

- i. *Δημιουργούν υφάσματα με ενδιαφέρουσα και ιδιαίτερη επιφάνεια.*
- ii. *Λόγω της ανώμαλης υφής τους απορροφούν ακαθαρσίες και σκόνη, χωρίς όμως να φαίνονται εύκολα λερωμένα.*

Τα μειονεκτήματα των διακοσμημένων νημάτων είναι:

- i. *Είναι πιο ακριβά από τα απλά νήματα.*
- ii. *Έχουν λιγότερη αντοχή κατά την τριβή και τη χρήση τους.*
- iii. *Πλένονται και καθαρίζονται πιο δύσκολα.*

Ερώτηση 10

(α) Να επιλέξετε και να υπογραμμίσετε τη **ΜΙΑ (1) ορθή** λέξη, από τις δύο (2) που σας δίνονται στην κάθε **παρένθεση** που αφορά στα υφάσματα με πέλος. (Μονάδες 10)

- i. Τα υφάσματα με πέλος έχουν (επίπεδη / τρισδιάστατη) δομή. Κατά την (πλέξη / ύφανση) τους εισάγονται επιπρόσθετα ξεχωριστά στημόνια και υφάδια μέσα στα νήματα του βασικού υφάσματος για να δημιουργηθούν (τρύπες / θηλιές) σε τακτά διαστήματα στην επιφάνεια του υφάσματος.
- ii. Το πέλος των υφασμάτων μπορεί να (κοπεί / τραβηχτεί) ή να παραμείνει (πυκνό / άκοπο).
- iii. Τα υφάσματα με πέλος (μαζεύουν / απωθούν) την σκόνη και λεκιάζουν (εύκολα / δύσκολα).
- iv. Τα υφάσματα με πέλος παρουσιάζουν (ίδια / διαφορετική) όψη στο χρώμα ανάλογα με την κατεύθυνση που θα στραφεί το ύφασμα.
- v. Στη φάση κατασκευής των υφασμάτων με πέλος είναι αναγκαίο το πέλος να έχει (όρθια / πλάγια) θέση, ενώ κατά τη διαδικασία επεξεργασίας του υφάσματος το πέλος παίρνει (όρθια / πλάγια) θέση.

(β) Οι **Εικόνες 11, 12, 13, 14** και **15**, παρουσιάζουν τους **ΠΕΝΤΕ (5)** τύπους ούγίας που δύναται να παρουσιαστούν στα υφαντά υφάσματα. Στον **ΠΙΝΑΚΑ ΑΝΤΙΣΤΟΙΧΗΣΗΣ 1**, στη **ΣΤΗΛΗ Α** σας δίνεται η ονομασία των βασικών τύπων ούγίας. Στην **ΣΤΗΛΗ Β**, να αναγράψετε τον αριθμό της **Εικόνας** που αντιστοιχεί στον κάθε τύπο ούγίας. (Μονάδες 5)



Εικόνα 11



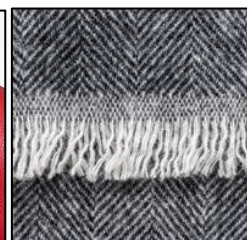
Εικόνα 12



Εικόνα 13



Εικόνα 14



Εικόνα 15

ΠΙΝΑΚΑΣ ΑΝΤΙΣΤΟΙΧΙΣΗΣ 1	
ΣΤΗΛΗ Α: Τύποι Ούγίας	ΣΤΗΛΗ Β: Αριθμός Εικόνας
Απλή Ούγία	13
Κροσσωτή Ούγία	15
Ούγία Τύπου Κορδέλας	12
Κεντρική Ούγία	11
Συγκολλημένη Ούγία	14

Ερώτηση 11

- (α) Να συμπληρώσετε τα κενά στις πιο κάτω προτάσεις που αφορούν στις επεξεργασίες αποπεράτωσης των υφασμάτων, επιλέγοντας και αναγράφοντας την κατάλληλη από τις παρακάτω **ΛΕΞΕΙΣ**. (Μονάδες 5)

ΛΕΞΕΙΣ: αδυνατίζει, υφή, πλύσιμο, δομή, ανανεωθούν, χρήση, μόνιμα, προσωρινά, διαρκείας, εμφάνιση, ιδιότητες, απόχρωση

- i. Οι επεξεργασίες αποπεράτωσης, δηλαδή τα φινιρίσματα, εφαρμόζονται στα υφάσματα για να βελτιώσουν την **εμφάνιση**, την **υφή** και τη συνολική τους απόδοση, προσθέτοντας επιθυμητές **ιδιότητες**.
 - ii. Τα **μόνιμα** φινιρίσματα προκαλούν αλλαγή στη **δομή** της ίνας, η οποία παραμένει σταθερή καθ' όλη τη διάρκεια ζωής του υφάσματος.
 - iii. Τα φινιρίσματα **διαρκείας** παραμένουν όλη τη ζωή του υφάσματος αλλά η αποτελεσματικότητά τους **αδυνατίζει** σταδιακά με το **πλύσιμο** και τη **χρήση**.
 - iv. Τα φινιρίσματα μικρής διάρκειας αντέχουν μερικά πλυσίματα και μπορούν να **ανανεωθούν** στο σπίτι ή στο καθαριστήριο.
- (β) Να επεξηγήσετε τον σκοπό για τον οποίο διενεργείται το κάθε ένα από τα πιο κάτω φινιρίσματα: (Μονάδες 10)

i. Φινίρισμα Εύκολης Φροντίδας (easy care)

Ο σκοπός του φινιρίσματος εύκολης φροντίδας (Easy Care) είναι να περιορίζει ή να καταργεί την ανάγκη σιδερώματος.

ii. Αντιστατικό φινίρισμα

Ο σκοπός του φινιρίσματος είναι να εμποδίζει την ανάπτυξη στατικού ηλεκτρισμού στις ίνες, ώστε τα υφάσματα να μην κολλούν μεταξύ τους ή στο σώμα, να μην προσελκύουν σκόνη και να αποφεύγονται μικρά ηλεκτρικά τινάγματα κατά τη χρήση.

iii. Υδραπωθητικό φινίρισμα

Ο σκοπός του φινιρίσματος είναι να εμποδίζει το νερό να απορροφάται από το ύφασμα και ο αέρας να μπορεί να κυκλοφορεί ελεύθερα κάνοντας το φόρεμα του ενδύματος άνετο.

iv. Αδιαβροχοποίηση του υφάσματος

Ο σκοπός του φινιρίσματος είναι να εμποδίζει το νερό και τον αέρα να εισχωρήσει μέσα στο ύφασμα με αποτέλεσμα ο ιδρώτας να μη μπορεί να εξατμιστεί.

v. Αντιπυρικό φινίρισμα

Ο σκοπός του φινιρίσματος είναι να προστατεύσει το άτομο από τις ψηλές θερμοκρασίες που προκαλεί η φωτιά.

Ερώτηση 12

(α) Στον **ΠΙΝΑΚΑ 2**, παρουσιάζονται χαρακτηριστικά γνωρίσματα των πλεκτών υφασμάτων με οριζόντια και με κάθετη πλέξη. Στον **ΠΙΝΑΚΑ ΤΑΞΙΝΟΜΗΣΗΣ 1**, να ταξινομήσετε το κάθε ένα χαρακτηριστικό γνώρισμα στην κατάλληλη **ΣΤΗΛΗ**. (Μονάδες 10)

ΠΙΝΑΚΑΣ 2	
Χαρακτηριστικά γνωρίσματα πλεκτών υφασμάτων με οριζόντια ή κάθετη πλέξη.	
i.	Τα πλεκτά αυτής της πλέξης πλέκονται είτε στο χέρι είτε σε οικιακή πλεκτομηχανή.
ii.	Η καλή και η ανάποδη πλευρά είναι διαφορετική.
iii.	Ένα πλεονέκτημα της πλέξης αυτής, είναι η δυνατότητα δημιουργίας μεγάλων επαναλήψεων σχεδίου από μικρά γεωμετρικά μοτίβα.
iv.	Οι άκριες των πλεκτών έχουν την τάση να τυλίγονται προς τα πάνω, γεγονός που δυσκολεύει το κόψιμό τους.
v.	Ένα μειονέκτημα αυτής της πλέξης είναι ότι υπάρχουν νήματα ακατάλληλα να χρησιμοποιηθούν, όπως νήματα με χαμηλή αντοχή και ακανόνιστη επιφάνεια.
vi.	Ένα πλεονέκτημα αυτής της πλέξης, είναι ότι υπάρχει δυνατότητα να χρησιμοποιηθούν χοντρά αλλά και λεπτά νήματα.
vii.	Επιτρέπει την κατασκευή σωληνωτών υφασμάτων.
viii.	Ένα μειονέκτημα της πλέξης αυτής, είναι η συχνή παύση της μηχανής για αλλαγή ακτινών και σύνδεσης σπασμένων νημάτων.
ix.	Τα πλεκτά έχουν μεγαλύτερη ελαστικότητα στο πλάτος παρά στο μήκος.
x.	Ένα μειονέκτημα αυτής της πλέξης είναι ότι δεν μπορούν οι μηχανές της να κατασκευάζουν μικρές παραγγελίες.

ΠΙΝΑΚΑΣ ΤΑΞΙΝΟΜΗΣΗΣ 1	
Πλεκτά υφάσματα οριζόντιας πλέξης	Πλεκτά υφάσματα κάθετης πλέξης
<i>i.</i>	<i>iii.</i>
<i>ii.</i>	<i>v.</i>
<i>iv.</i>	<i>vi.</i>
<i>vii.</i>	<i>viii.</i>
<i>ix.</i>	<i>x.</i>

(β) Να καταγράψετε **ΤΡΕΙΣ (3)** τύπους πλεκτών οριζόντιας πλέξης και **ΔΥΟ (2)** τύπους πλεκτών κάθετης πλέξης. (Μονάδες 5)

Τρεις τύποι Πλεκτών Οριζόντιας πλέξης είναι:

- i. *Η πλέξη μονό Ζέρσεϊ*
- ii. *Η πλέξη Λάστιχο*
- iii. *Η πλέξη Μους / Περλ*
- iv. *Η πλέξη διπλό Ζέρσεϊ*

Δύο τύποι Πλεκτών Κάθετης πλέξης

- i. *Η πλέξη Τρικό*
- ii. *Η πλέξη Ράσιελ*
- iii. *Η πλέξη Μιλανέζ*

ΤΕΛΟΣ ΕΞΕΤΑΣΤΙΚΟΥ ΔΟΚΙΜΙΟΥ