

Αρ. Ταυτότητας:..... Κωδ.Υποψ.:.....
ΕΠΩΝΥΜΟ:.....
ΟΝΟΜΑ:..... ΟΝΟΜΑ ΠΑΤΕΡΑ:.....
Σχολείο:.....
(Μόνο για τελειόφοιτους)
Εξεταστικό Κέντρο:

ΓΙΑ ΥΠΗΡΕΣΙΑΚΗ ΧΡΗΣΗ

ΤΕΛΙΚΟΣ ΒΑΘΜΟΣ

ΥΠΟΥΡΓΕΙΟ ΠΑΙΔΕΙΑΣ
ΑΘΛΗΤΙΣΜΟΥ ΚΑΙ ΝΕΟΛΑΙΑΣ

ΠΑΓΚΥΠΡΙΕΣ ΕΞΕΤΑΣΕΙΣ ΠΡΟΣΒΑΣΗΣ 2026

Κωδ. Μαθήματος: 45

Μάθημα: **ΜΟΥΣΙΚΕΣ ΣΠΟΥΔΕΣ**

- **Ακουστικές Δεξιότητες**
- **Ανάλυση**

Ημερομηνία Εξέτασης: **Τρίτη, 9 Ιουνίου 2026**

Οδηγίες:

Το ονοματεπώνυμο, ο αριθμός ταυτότητας, ο κωδικός υποψηφίου, το σχολείο και το εξεταστικό κέντρο να γραφούν, αυστηρά μόνο εντός του πλαισίου, που βρίσκεται στο άνω αριστερό μέρος του εξωφύλλου.

ΑΝΑΒΑΘΜΟΛΟΓΗΤΗΣ		
Μέρος	Βαθμός Μέρους	Βαθμός Υποψηφ.
Ακστ. Δεξ.	30	
Ακστ. Ανάλ. Εργ.	15	
Γρπτ. Αναλ. Εργ.	20	
Συν. Βαθμ:	65	

2 ^{ος} ΒΑΘΜΟΛΟΓΗΤΗΣ		
Μέρος	Βαθμός Μέρους	Βαθμός Υποψηφ.
Ακστ. Δεξ.	30	
Ακστ. Ανάλ. Εργ.	15	
Γρπτ. Αναλ. Εργ.	20	
Συν. Βαθμ:	65	

1 ^{ος} ΒΑΘΜΟΛΟΓΗΤΗΣ		
Μέρος	Βαθμός Μέρους	Βαθμός Υποψηφ.
Ακστ. Δεξ.	30	
Ακστ. Ανάλ. Εργ.	15	
Γρπτ. Αναλ. Εργ.	20	
Συν. Βαθμ:	65	

Γενικές Οδηγίες

- Το εξεταστικό δοκίμιο αποτελείται από δεκαέξι (16) σελίδες.
- Να απαντήσετε σε όλες τις ερωτήσεις του εξεταστικού δοκιμίου.
- Όλες οι απαντήσεις σας πρέπει να γραφτούν στο παρόν Τετράδιο Απαντήσεων.
- Οι τελικές σας απαντήσεις πρέπει να γραφτούν στους χώρους που ορίζονται ως *Τελική απάντηση* και όχι στο *Πρόχειρο*.
- Όλες οι τελικές σας απαντήσεις να γραφτούν με μπλε πένα ανεξίτηλης μελάνης. Η χρήση διορθωτικού υγρού/ταινίας απαγορεύεται.
- Οι μονάδες βαθμολόγησης αναγράφονται στην αρχή της κάθε ερώτησης σε αγκύλες [].
- Ακολουθήστε πιστά τις οδηγίες της κάθε ερώτησης.

3. Κυκλώστε το είδος της τετράφωνης συγχορδίας που θα ακούσετε.

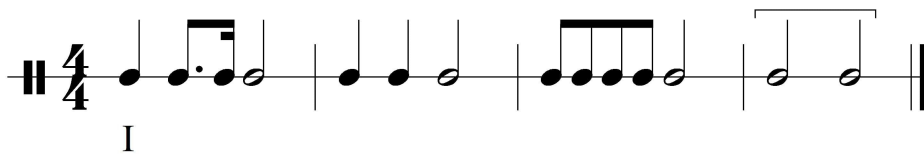
[2]

- A. Μείζονα με 9^η μεγάλη
- B. Μείζονα με 7^η μικρή
- Γ. Αυξημένη 6^η
- Δ. Ελαττωμένη με 7^η ελαττωμένη (ντιμινουίτα)

4.1 Κυκλώστε την πτώση που δημιουργείται από τις δύο (2) τελευταίες συγχορδίες της τετράφωνης εναρμόνισης της μελωδίας που θα ακούσετε.

[2]

Σας δίνεται ο ρυθμός της και η πρώτη συγχορδία.



- A. Τέλεια αυθεντική
- B. Ατελής Αυθεντική
- Γ. Μισή
- Δ. Απροσδόκητη

4.2 Κυκλώστε τις συγχορδίες που αποτελούν την πιο πάνω πτώση.

[2]

- A. V⁷ - I
- B. V₃⁶ - I
- Γ. V⁷ - vi
- Δ. I₄⁶ - V⁷

5. Κυκλώστε την ορθή διαδοχή των συγχορδιών που θα ακούσετε.

[3]

A. $i - V^7/VI - VI - V - i^6$

B. $i - V^7/V - V - V_3^6 - i$

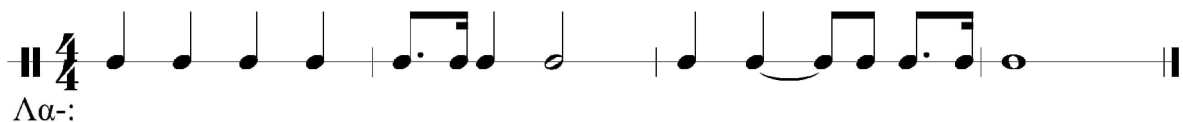
Γ. $i - V_3^6/V - V - V_3^4 - i$

Δ. $i - V_3^6/VI - VI - V_2^4 - i^6$

6. Σας δίνεται ο ρυθμός και η αρχική τονικότητα της τετράφωνης εναρμόνισης της μελωδίας που θα ακούσετε.

Κυκλώστε την ορθή επιλογή της δήλωσης που ακολουθεί.

[3]



Η τετράφωνη εναρμόνιση της μελωδίας κινείται μετατροπικά προς τη(ν):

A. σχετική μείζονα

B. ομώνυμη μείζονα

Γ. υποδεσπόζουσα της αρχικής τονικότητας

Δ. δεσπόζουσα της αρχικής τονικότητας

7. Γράψετε τη μελωδία που θα ακούσετε, ακολουθώντας τις οδηγίες που εκφωνούνται.

[12]

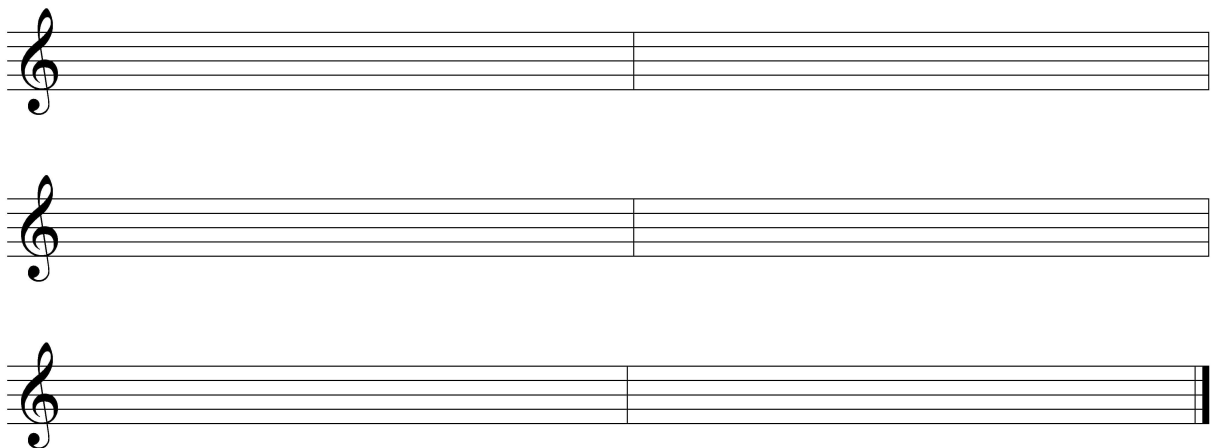
Σας δίνονται τα ακόλουθα στοιχεία της μελωδίας:

- Αποτελείται από έξι (6) μέτρα.
- Χωρίζεται σε τρεις (3) φράσεις.
- Είναι γραμμένη στη Σολ μείζονα.
- Έχει μετρικό σπλισμό 4/4.
- Ξεκινά με θέση, με τη νότα Σολ στη 2^η γραμμή του πενταγράμμου.
- Ακούγεται η τονική συγχορδία, ο αρπισμός και ο παλμός για να ακολουθήσει η εκτέλεση ολόκληρης της μελωδίας.

Πρόχειρο



Τελική απάντηση



Οδηγίες

- Όλα τα θέματα αφορούν αποκλειστικά στα αποσπάσματα που θα ακούσετε.
- Το κάθε απόσπασμα θα ακουστεί τρεις (3) φορές.
- Πριν την πρώτη ακρόαση του κάθε αποσπάσματος, σάς δίνεται χρόνος για να διαβάσετε τις ερωτήσεις.
- **Κυκλώστε μία απάντηση, εκτός εάν δηλώνεται διαφορετικά.**

ΑΠΟΣΠΑΣΜΑ 1

[5]

1. Το μουσικό υλικό που ακούγεται προέρχεται από το:

[1]

- A. Chorus 2 και το Chorus 3
- B. Chorus 3 και το Chorus 4
- Γ. Chorus 4 και το Chorus 5
- Δ. Chorus 5 και την Coda

2. Στην αρχή του αποσπάσματος, σε σχέση με το μέρος της φωνής:

2.1 Πώς ονομάζεται η τεχνική που χρησιμοποιεί ο ερμηνευτής;

.....

[1]

2.2 Ποιο από τα πιο κάτω χαρακτηρίζει την πιο πάνω τεχνική όταν ακούγεται στο απόσπασμα;

[1]

- A. Χρήση μελωδικής αλυσίδας
- B. Χρήση ελαττωμένων διαστημάτων και μπλε νοτών
- Γ. Χρήση συγκοπής και συνεχόμενων σχημάτων με παρεστιγμένα
- Δ. Συνδυασμός όλων των πιο πάνω

3. Κυκλώστε **μόνο** τις **δύο (2)** δηλώσεις που είναι ορθές σε σχέση με το απόσπασμα.

[2]

- A. Στο τέλος της εμφάνισής τους, η φωνή και το σόλο μουσικό όργανο εκτελούν ταυτόχρονα κατιούσα χρωματική κίνηση.
- B. Το πιάνο εκτελεί επαναλαμβανόμενα ρυθμικά σχήματα στο δεξί χέρι.
- Γ. Προς το τέλος η μελωδική γραμμή χαρακτηρίζεται από οκτάβες.
- Δ. Η τονικότητα του αποσπάσματος είναι κυρίως ελάσσονα.

ΑΠΟΣΠΑΣΜΑ 2

[5]

1. Να αριθμήσετε τα μουσικά όργανα και τη φωνή, με τη σειρά που ακούγονται στην αρχή του αποσπάσματος. [2]

..... Μπάσο κλαρινέτο
..... Τσέλο
..... Φωνή
..... Πιάνο

2. Η υφή του αποσπάσματος είναι κυρίως: [1]

A. Μονοφωνική
B. Ομοφωνική
Γ. Πολυφωνική
Δ. Ετεροφωνική

3. Κυκλώστε **μόνο** τις **δύο (2)** δηλώσεις που είναι ορθές σε σχέση με το απόσπασμα. [2]

A. Όλοι οι ερμηνευτές εκτελούν με τη σειρά ένα συγκεκριμένο μοτίβο.
B. Κατά την είσοδό της, η φωνή ακούγεται μαζί με μόνο ένα μουσικό όργανο.
Γ. Η είσοδος της φωνής χαρακτηρίζεται από κατιούσα χρωματική κίνηση.
Δ. Από τη μέση μέχρι το τέλος ακούγονται συνεχώς όλοι οι ερμηνευτές.

ΑΠΟΣΠΑΣΜΑ 3

[5]

1. Να αριθμήσετε τα ακόλουθα τέσσερα (4) στοιχεία με τη σειρά που ακούγονται στο απόσπασμα, στον χώρο που δίνεται στα αριστερά. [2]

- Μοτίβο στη μελωδία με νότες ολοτονικής κλίμακας
- Παράλληλες συγχορδίες (χωρίς την 3^η) στη συνοδεία
- Παράλληλη κίνηση αρμονικών διαστημάτων 5^{ης} και 4^{ης}
- Αρμονικό σχήμα στο πιάνο με συγκοπή στη συνοδεία

2. Η τεχνική που κυριαρχεί από την αρχή μέχρι τη μέση του αποσπάσματος είναι: [1]

- A. Το ισοκράτημα (πεντάλ)
- B. Η μίμηση
- Γ. Το οστινάτο
- Δ. Η σμίκρυνση

3. Κυκλώστε **μόνο** τις **δύο (2)** δηλώσεις που είναι ορθές σε σχέση με το απόσπασμα. [2]

- A. Στην αρχή ακούγεται το μοτίβο σε πεντατονική.
- B. Η υφή από τη μέση μέχρι το τέλος είναι ομοφωνική.
- Γ. Ακούγονται συγχορδίες με 9^η και 11^η.
- Δ. Υπάρχει σταθερότητα στην ταχύτητα και στην ένταση.

1. L. van Beethoven: Συμφωνία αρ. 1 ορ. 67 – 1^η κίνηση (Allegro con brio) [6]

Αφού μελετήσετε τα δύο (2) αποσπάσματα, να απαντήσετε στις ερωτήσεις που ακολουθούν.

Απόσπασμα 1 (μμ. 156 - 163)

Musical score for the first excerpt (measures 156 - 163). The score includes parts for Flute 1-2, Oboe 1-2, Bassoon 1-2, Horns 1-2 (C), Trumpets 1-2 (C), Violin 1-2, Viola, and Violoncello/Double Bass. The music is in 3/4 time and features a dynamic shift from mezzo-forte to fortissimo starting at measure 156.

Απόσπασμα 2 (μμ. 243 - 250 – χωρίς τα ξύλινα πνευστά)

Musical score for the second excerpt (measures 243 - 250 – χωρίς τα ξύλινα πνευστά). The score includes parts for Horns 1-2 (C), Trumpets 1-2 (C), Timpani (C-G), Violin 1-2, Viola, and Violoncello/Double Bass. The music is in 3/4 time and features a dynamic shift from forte to fortissimo starting at measure 243.

1.1 Για το Απόσπασμα 1:

1.1.1 Να εντοπίσετε και να κυκλώσετε στην παρτιτούρα ένα (1) παράδειγμα μίμησης μεταξύ δύο (2) διαφορετικών οργάνων. *Να κυκλώσετε και τα δύο (2) όργανα.*

[0,5]

1.1.2 Να εντοπίσετε και να κυκλώσετε στην παρτιτούρα τη δεσπόζουσα συγχορδία της σχετικής ελάσσονας της τονικότητας του έργου.

[0,5]

1.2 Για το Απόσπασμα 2:

1.2.1 Να εντοπίσετε και να κυκλώσετε στην παρτιτούρα ένα (1) παράδειγμα τεχνικής εκτέλεσης.

[0,5]

1.2.2 Ακολουθως, να την ονομάσετε:

[0,5]

1.2.3 Να εντοπίσετε και να κυκλώσετε στην παρτιτούρα το άρπισμα (arpeggio) μίας ελαττωμένης συγχορδίας με 7^η ελαττωμένη (diminuita).

[1]

1.3 Οι ακόλουθες ερωτήσεις αφορούν και τα ΔΥΟ αποσπάσματα

1.3.1 Να ονομάσετε το τμήμα της μορφής του έργου από το οποίο προέρχεται το κάθε απόσπασμα.

[1]

Απόσπασμα 1: Από

Απόσπασμα 2: Από

1.3.2 Ο συνθέτης χρησιμοποιεί κοινό θεματικό υλικό και στα δύο αποσπάσματα.

α) Να ονομάσετε το θεματικό υλικό:

[1]

β) Να κυκλώσετε την αρχή του θεματικού υλικού μία (1) φορά σε κάθε απόσπασμα.

[1]

2. Cl. Debussy: Jardins sous la pluie από το *Estampes* για πιάνο, και

A. Schoenberg: Nacht από το *Pierrot Lunaire*

[5]

Αφού μελετήσετε τα δύο (2) αποσπάσματα, να απαντήσετε στις ερωτήσεις που ακολουθούν.

Απόσπασμα 1 – Jardins sous la pluie (μμ. 54-59)

54

p Animez et augmentez peu à peu

57

Απόσπασμα 2 – Nacht (μμ. 15-17)

15 16 17

BsKl [B] *I. Tempo*

f *ff* *pp dim.*
am Griffbrett

Vcl *pp* *I. Tempo*

Rie - sen-fal-ter tö - te-ten der Son - ne Glanz.

15 16 17

ff *fff* *pp dim...*

2.1 Στον ακόλουθο πίνακα αναγράφονται, στην πρώτη στήλη, μουσικά στοιχεία τα οποία εμφανίζονται στο Απόσπασμα 1 ή στο Απόσπασμα 2. [2]
 Αφού συμπληρώσετε όλα τα άδεια κελιά του Πίνακα σύμφωνα με το παράδειγμα που δίνεται στην 1^η σειρά, να κυκλώσετε τα ζητούμενα στις δοσμένες παρτιτούρες.

Μουσικό στοιχείο	Απόσπασμα (1 ή 2)	Μέτρο ή Μέτρα
<i>Ορολογία που σημαίνει 'λίγο λίγο'</i>	1	<i>μ. 56 (reu à reu)</i>
Απότομες γωνίες με αλματική μελωδία		
Αυξημένες συγχορδίες		
Ολοτονική κλίμακα (τμήμα)		
Τεχνική εκτέλεσης (εκτός της φωνής)		

2.2.1 Στον πιο πάνω πίνακα διαφαίνονται χαρακτηριστικά του κινήματος με το οποίο είναι συνδεδεμένο το κάθε έργο.

Να ονομάσετε το κίνημα που ισχύει για το κάθε απόσπασμα στον παρακάτω πίνακα. [1]

2.2.2 Ακολουθώς, **να καταγράψετε ένα (1) ζωγράφο που προέρχεται από το κάθε κίνημα.** [2]

ΑΠΟΣΠΑΣΜΑΤΑ	ΚΙΝΗΜΑ	ΖΩΓΡΑΦΟΣ
Απόσπασμα 1		
Απόσπασμα 2		

3. Μ. Χατζιδάκις: Το Κοντσέρτο από Το Χαμόγελο της Τζοκόντας

[4]

Αφού μελετήσετε τα δύο (2) αποσπάσματα, να απαντήσετε στις ερωτήσεις που ακολουθούν.

Απόσπασμα 1

Musical score for 'Απόσπασμα 1' in 4/4 time. The score includes parts for Bb Tpt., R. Cym., Trgl., and Hch. The Bb Tpt. and Hch. parts feature a melody with a *ff* dynamic. The R. Cym. part has a *pp* to *f* dynamic change. The Trgl. part has a *ff* dynamic. The Hch. part has a *ff* dynamic.

Απόσπασμα 2

Musical score for 'Απόσπασμα 2' in 4/4 time. The score includes parts for Glock., D. Set, Hrp, Guit., Mdn. 1, Mdn. 2, Vln. 1+2, Vla., Vc., and Cb. The Glock., Mdn. 1, and Vln. 1+2 parts feature a melody with a *ff* dynamic. The D. Set part has a *pp* to *f* dynamic change. The Hrp, Guit., Mdn. 2, Vla., Vc., and Cb. parts have a *pp* to *f* dynamic change.

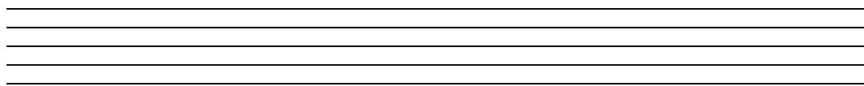
3.1 Να ονομάσετε το θεματικό υλικό που εμφανίζεται σε κάθε απόσπασμα.

Απόσπασμα 1: **[0,5]**

Απόσπασμα 2: **[0,5]**

3.2.1 Να σημειώσετε το όνομα του μουσικού οργάνου που υποδεικνύεται με [_____] στα αριστερά του πρώτου συστήματος στο Απόσπασμα 1. **[1]**

3.2.2 Στο Απόσπασμα 1 να γράψετε το 1^ο μέτρο της τρομπέτας σε *concert pitch* (στο τονικό ύψος που ακούγεται). **[1]**



3.3 Ο Μάνος Χατζιδάκις μέσα από προσωπική μαρτυρία στον δίσκο «Το χαμόγελο της Τζοκόντας», περιγράφει πώς ο ίδιος επηρεάστηκε από τον Ιταλό συνθέτη της εποχής Μπαρόκ, Αντόνιο Βιβάλντι και ειδικότερα, «από ένα θέμα το οποίο επανερχόταν τυραννικά στη μνήμη» του.

Αφού μελετήσετε τα δύο (2) αποσπάσματα, να καταγράψετε ένα (1) μουσικό στοιχείο από κάθε απόσπασμα που τεκμηριώνει την πιο πάνω δήλωση. **[1]**

Απόσπασμα 1:
.....

Απόσπασμα 2:
.....

4. ΑΓΝΩΣΤΟ ΜΟΥΣΙΚΟ ΕΡΓΟ

[5]

Αφού μελετήσετε το πιο κάτω απόσπασμα από έργο του F. Chopin, να απαντήσετε στις ερωτήσεις που ακολουθούν.

(Allegro moderato)

Piano

Pno.

Pno.

Pno.

dolce

p

cresc.

f

ff

fp

13

16

18

9

3

Reo

*


*

*

4.1. Το απόσπασμα προέρχεται από Sonata για πιάνο και ένα (1) σόλο μουσικό όργανο.

Να ονομάσετε το σόλο όργανο στον χώρο που υποδεικνύεται με [_____] στην παρτιτούρα. **[0,5]**

4.2 Ποια είναι η αρχική τονικότητα του αποσπάσματος; **[0,5]**

4.3 Να σημειώσετε την πρώτη φράση του σόλο οργάνου με  πάνω από το πεντάγραμμό του. **[1]**

4.4 Να εντοπίσετε και να κυκλώσετε ένα (1) παράδειγμα ατελούς αυθεντικής πτώσης στην υποδεσπόζουσα της αρχικής τονικότητας στο μέρος του πιάνου. **[1]**

4.5 Στο απόσπασμα υπάρχει ένα χαρακτηριστικό ρυθμικό μοτίβο που χρησιμοποιείται και από τα δύο μουσικά όργανα.

4.5.1 Να καταγράψετε το μοτίβο στον χώρο που δίνεται πιο κάτω.

[1]



4.5.2 Να εντοπίσετε και να κυκλώσετε δύο (2) παραδείγματα του μοτίβου αυτού στο μέρος του σόλο οργάνου και δύο (2) παραδείγματα στο μέρος του πιάνου. **[1]**

ΤΕΛΟΣ ΜΕΡΟΥΣ Α΄

ΑΚΟΛΟΥΘΕΙ ΤΟ ΜΕΡΟΣ Β΄

