

Αρ. Ταυτότητας:.....Αρ. Μητρώου:.....

ΕΠΩΝΥΜΟ:.....

ΟΝΟΜΑ:.....

ΟΝΟΜΑ ΠΑΤΕΡΑ:.....

Σχολείο:..... Τμήμα:.....

**ΥΠΟΥΡΓΕΙΟ ΠΑΙΔΕΙΑΣ, ΑΘΛΗΤΙΣΜΟΥ ΚΑΙ ΝΕΟΛΑΙΑΣ**

**ΔΙΕΥΘΥΝΣΗ ΜΕΣΗΣ ΕΚΠΑΙΔΕΥΣΗΣ**

**ΕΝΙΑΙΕΣ ΤΕΛΙΚΕΣ ΑΠΟΛΥΤΗΡΙΕΣ ΓΡΑΠΤΕΣ ΕΞΕΤΑΣΕΙΣ 2023-2024**

**Γ΄ ΤΑΞΗΣ ΛΥΚΕΙΟΥ**

**ΗΜΕΡΟΜΗΝΙΑ: 23 Μαΐου 2024**

**ΕΞΕΤΑΖΟΜΕΝΟ ΜΑΘΗΜΑ: ΜΟΥΣΙΚΗ - ΛΥΣΕΙΣ**

**Α΄ ΣΕΙΡΑ**

**ΚΩΔΙΚΟΣ ΜΑΘΗΜΑΤΟΣ: Γ064**

**ΣΥΝΟΛΙΚΗ ΔΙΑΡΚΕΙΑ ΓΡΑΠΤΗΣ ΕΞΕΤΑΣΗΣ: 90 λεπτά**

**ΤΟ ΕΞΕΤΑΣΤΙΚΟ ΔΟΚΙΜΙΟ ΑΠΟΤΕΛΕΙΤΑΙ ΑΠΟ ΔΕΚΑΕΠΤΑ (17) ΣΕΛΙΔΕΣ**

**Οδηγίες (για τους εξεταζόμενους)**

- Να απαντήσετε σε ΟΛΕΣ τις ερωτήσεις του εξεταστικού δοκιμίου.
- Όλες οι απαντήσεις σας πρέπει να γραφτούν στο παρόν εξεταστικό δοκίμιο.
- Να μη γράψετε πουθενά στις απαντήσεις σας **το όνομά σας**.
- Οι μονάδες βαθμολόγησης αναγράφονται στο τέλος της κάθε ερώτησης σε αγκύλες [ ].
- Όπου υποδεικνύεται οι τελικές σας απαντήσεις πρέπει να γραφτούν στους χώρους που ορίζονται ως *Τελική απάντηση* και όχι στο *Πρόχειρο*.
- Όλες οι τελικές σας απαντήσεις να γραφτούν με μπλε πένα ανεξίτηλης μελάνης.
- Απαγορεύεται η χρήση διορθωτικού υγρού ή διορθωτικής ταινίας.
- Ακολουθήστε πιστά τις οδηγίες της κάθε ερώτησης.

**ΣΑΣ ΕΥΧΟΜΑΣΤΕ ΚΑΘΕ ΕΠΙΤΥΧΙΑ!**

**ΒΑΘΜΟΣ**

Αριθμητικώς .....

Ολογράφως .....

**ΒΑΘΜΟΛΟΓΗΤΗΣ**

Κωδικός.....

Μονογραφή .....

ΓΙΑ ΥΠΗΡΕΣΙΑΚΗ ΧΡΗΣΗ			
ΕΝΤΥΠΟ ΔΙΟΡΘΩΤΗ			
Ερώτηση	Μονάδες	Βαθμός	
<b>Ακουστικές Δεξιότητες</b>			<b>[25]</b>
Άσκηση 1: Ρυθμικές αξίες/σχήματα	3	*	
Άσκηση 2: Διαστήματα μελωδίας	3	*	
Άσκηση 3: Θέση συγχορδίας	2	*	
Άσκηση 4: Διαδοχή συγχορδιών	4	*	
Άσκηση 5.1: Είδος πτώσης	2	*	
Άσκηση 5.2: Συγχορδίες πτώσης	2	*	
Άσκηση 6: Μετατροπία	3	*	
Άσκηση 7: Καταγραφή μελωδίας	6	*	*
<b>Ανάλυση: Ακουστική ανάλυση έργων</b>			<b>[12]</b>
Απόσπασμα 1	4	*	
Απόσπασμα 2	4	*	
Απόσπασμα 3	4	*	*
<b>Ανάλυση: Γραπτή ανάλυση έργων</b>			<b>[18]</b>
1. Beethoven	6	*	
2. Debussy	6		
3. Schoenberg	6	*	*
<b>Χορωδία</b>			<b>[15]</b>
Άσκηση 1.1	3	*	
Άσκηση 1.2	3	*	
Άσκηση 1.3	3	*	
Άσκηση 1.4	3	*	
Άσκηση 1.5	3	*	*
<b>Αρμονία</b>			<b>[30]</b>
Άσκηση 1	10	*	
Άσκηση 2	20	*	*
<b>ΒΑΘΜΟΛΟΓΙΑ ΣΤΑ 100</b>			*
<b>ΤΕΛΙΚΗ ΒΑΘΜΟΛΟΓΙΑ ΣΤΑ 20 (100÷5)</b>			*

## ΜΕΡΟΣ Α΄: ΑΚΟΥΣΤΙΚΟ ΜΕΡΟΣ

### Ακουστικές Δεξιότητες

[25]

#### Οδηγίες

- Ακολουθείστε τις οδηγίες που εκφωνούνται για να λύσετε τις ασκήσεις.
- Κυκλώστε την απάντησή σας, εκτός εάν δηλώνεται διαφορετικά.
- Το κάθε απόσπασμα θα ακουστεί τρεις (3) φορές, εκτός εάν δηλώνεται διαφορετικά.

1. Κυκλώστε την καταγραφή που αποδίδει ορθά τις ρυθμικές αξίες της μελωδίας που θα ακούσετε. [3]

A

B

Γ

Δ

2. Κυκλώστε την καταγραφή που αποδίδει ορθά τους φθόγγους (τις νότες) του μελωδικού σχήματος που θα ακούσετε. [3]

A

B

Γ

Δ

3. Θα ακούσετε δύο (2) συγχορδίες, τρεις (3) φορές. Γράψετε την απάντηση που ζητείται στη γραπτή ερώτηση που ακολουθεί. [2]

Ποια συγχορδία είναι δεσπόζουσα συγχορδία με 7μ σε 3<sup>η</sup> αναστροφή (V<sub>2</sub>);  
Κυκλώστε την απάντησή σας.

A. 1<sup>η</sup> Συγχορδία

**B. 2<sup>η</sup> Συγχορδία**

4. Κυκλώστε τη διαδοχή των συγχορδιών που θα ακούσετε. [4]

A. I - IV - ii<sup>6</sup><sub>3</sub> - I<sup>6</sup><sub>4</sub> - V<sup>7</sup>

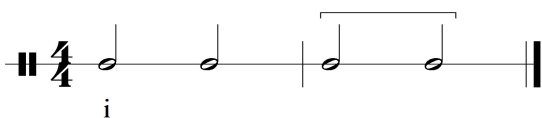
B. I - IV - ii<sup>6</sup> - I<sup>6</sup><sub>4</sub> - V<sup>7</sup>

Γ. I - IV - ii<sup>6</sup><sub>3</sub> - I<sup>6</sup><sub>4</sub> - V

Δ. I - IV - ii<sup>6</sup> - I<sup>6</sup><sub>4</sub> - V

5.1 Κυκλώστε την πτώση που δημιουργείται από τις δύο (2) τελευταίες συγχορδίες της τετράφωνης εναρμόνισης που θα ακούσετε. [2]

Σάς δίνεται ο ρυθμός της εναρμόνισης, η οποία ξεκινά με την τονική συγχορδία σε ευθεία κατάσταση.



A. Τέλεια αυθεντική

B. Ατελώς αυθεντική

**Γ. Μισή**

Δ. Απροσδόκητη

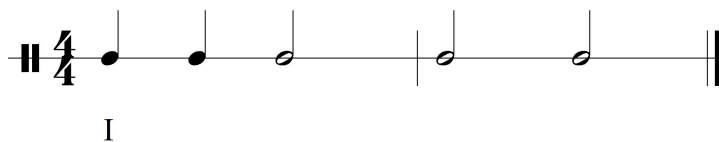
5.2 Γράψετε τις συγχορδίες που αποτελούν την πιο πάνω πτώση με λατινική αρίθμηση: [2]

**N6 - V**

6. Σάς δίνεται ο ρυθμός και η αρχική τονικότητα της τετράφωνης μελωδίας που θα ακούσετε. Κυκλώστε την ορθή επιλογή της δήλωσης που ακολουθεί.

[3]

Ακούγεται:



I

Η τετράφωνη εναρμόνιση της μελωδίας κινείται μετατροπικά προς τη(ν):

- A. Σχετική ελάσσονα
- B. Υποδεσπόζουσα
- Γ. Δεσπόζουσα
- Δ. Ομώνυμη ελάσσονα**

7. Να γράψετε τη μελωδία που θα ακούσετε.

- Η μελωδία αποτελείται από δύο (2) μέτρα.

- Σάς δίνονται:

ο μετρικός οπλισμός,

ο οπλισμός της τονικότητας, και,

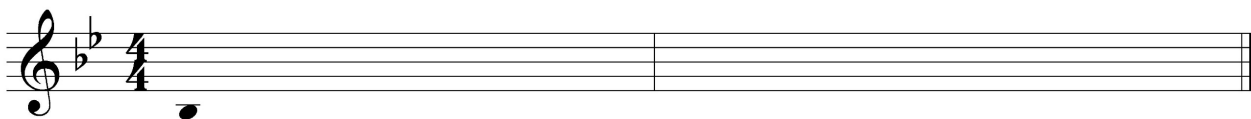
ο πρώτος φθόγγος, (τονική), χωρίς αξία για να τη βρείτε.

- Η μελωδία αρχίζει με θέση.

- Ακούγεται η τονική συγχορδία, ο αρπισμός και ο παλμός, και ακολουθεί η εκτέλεση ολόκληρης της μελωδίας, η οποία θα ακουστεί τέσσερις (4) φορές.

[6]

**ΠΡΟΧΕΙΡΟ**



**ΤΕΛΙΚΗ ΑΠΑΝΤΗΣΗ**



**Οδηγίες**

- Όλα τα θέματα αφορούν αποκλειστικά στα αποσπάσματα που θα ακούσετε.
- Το κάθε απόσπασμα θα ακουστεί τρεις (3) φορές.
- Πριν την πρώτη ακρόαση του κάθε αποσπάσματος, σάς δίνεται χρόνος για να διαβάσετε τις ερωτήσεις.
- Κυκλώστε την απάντησή σας, εκτός εάν δηλώνεται διαφορετικά.

**Απόσπασμα 1 L. V. Beethoven: Συμφωνία Έργο 21, Αρ. 1 σε Ντο Μείζονα: 1<sup>η</sup> κίνηση**

1.1 Το μουσικό υλικό προέρχεται από:

[1]

- A. Το Θέμα 1
- B. Τη Γέφυρα
- Γ. Το Θέμα 2**
- Δ. Την Codetta

1.2 Κυκλώστε **μόνο** τις **τρεις (3)** δηλώσεις που είναι ορθές σε σχέση με το απόσπασμα.

[3]

- A. Η τονικότητα είναι ελάσσονα.
- B. Η τονικότητα είναι μείζονα.**
- Γ. Στην αρχή το θεματικό υλικό ακούγεται πρώτα από το όμποε 1 και αμέσως μετά από το φλάουτο 1.**
- Δ. Στην αρχή το θεματικό υλικό ακούγεται πρώτα από το κλαρινέτο 1 και αμέσως μετά από το όμποε 1.
- E. Στη μέση του αποσπάσματος το θεματικό υλικό ακούγεται από τα έγχορδα με απαντήσεις από τα φλάουτα.
- ΣΤ. Στη μέση του αποσπάσματος το θεματικό υλικό ακούγεται από τα βιολιά με απαντήσεις από τα φλάουτα.**

## Απόσπασμα 2 *West End Blues* Joe 'King' Oliver – L. Armstrong & Hot Five

2.1 Κυκλώστε **μόνο** τις **τρεις (3)** δηλώσεις που είναι ορθές σε σχέση με το απόσπασμα.

[3]

**A. Η κύρια μελωδία βρίσκεται στο κλαρινέτο και στη φωνή.**

B. Η κύρια μελωδία βρίσκεται στο τρομπόνι και στη φωνή.

Γ. Το μέρος του οργάνου με την κύρια μελωδία είναι αυτοσχεδιαστικό.

**Δ. Το μέρος της φωνής με την κύρια μελωδία είναι αυτοσχεδιαστικό.**

E. Τα όργανα συνοδείας είναι η τρομπέτα και το πιάνο.

**ΣΤ. Τα όργανα συνοδείας είναι το πιάνο και το μπάντζο.**

2.2 Η μελωδία στη φωνή χαρακτηρίζεται από:

[1]

A. Comp singing

B. Glissando singing

**Γ. Scat singing**

Δ. Vibrato singing

## Απόσπασμα 3 Vangelis 1492: *Conquest of Paradise*: «Conquest of Paradise»

Κυκλώστε **μόνο** τις **τρεις (3)** δηλώσεις που είναι ορθές σε σχέση με το απόσπασμα.

[4]

A. Ακούγεται μουσικό υλικό σε ελάσσονα τονικότητα μόνο.

**B. Ακούγεται μουσικό υλικό σε μείζονα και ελάσσονα τονικότητα.**

**Γ. Η χορωδία τραγουδά στίχους που δεν σημαίνουν κάτι συγκεκριμένο.**

Δ. Η χορωδία τραγουδά στίχους από εκκλησιαστική λειτουργία στα λατινικά.

E. Το απόσπασμα τελειώνει με απροσδόκητη πτώση.

**ΣΤ. Το απόσπασμα τελειώνει με μισή πτώση.**

**ΤΕΛΟΣ ΑΚΟΥΣΤΙΚΟΥ ΜΕΡΟΥΣ**





1.1 Να ονομάσετε το μουσικό υλικό των πιο πάνω αποσπασμάτων σε σχέση με τη δομή του έργου (π.χ. αν νομίζετε ότι το Απόσπασμα 1 είναι η Γέφυρα, τότε θα γράψετε Γέφυρα στο αντίστοιχο διπλανό κελί). [1]

ΑΠΟΣΠΑΣΜΑ	ΟΝΟΜΑΣΙΑ ΜΟΥΣΙΚΟΥ ΥΛΙΚΟΥ ΣΕ ΣΧΕΣΗ ΜΕ ΤΗ ΔΟΜΗ
Απόσπασμα 1	Εισαγωγή
Απόσπασμα 2	Θέμα 1

1.2 Σε σχέση με το Απόσπασμα 1:

1.2.1 Λαμβάνοντας υπόψη την τονικότητα του αποσπάσματος, πώς ονομάζονται οι συγχορδίες που χρησιμοποιεί ο συνθέτης στον 1<sup>ο</sup> παλμό στα μέτρα 1 και 3;

Να υποδείξετε ένα (1) παράδειγμα σημειώνοντας την ολοκληρωμένη λατινική αρίθμηση κάτω από το πεντάγραμμο του τσέλου και του κόντρα μπάσου.

Παρενθετικές δεσπόζουσες. Ένα παράδειγμα: μ.1 (V/IV), ή μ. 3 (V/V)

[1]

1.2.2 Υπάρχει η οδηγία pizz. στο μέρος των εγχόρδων.

- Τι σημαίνει στα ελληνικά; 'Τσιμπητά' / τα δάκτυλα 'τσιμπούν' τις χορδές / με τα δάκτυλα [0,5]


- Με ποια ορολογία αναιρείται η οδηγία αυτή; arco [0,5]

1.2.3 Να ονομάσετε ένα (1) μουσικό όργανο το οποίο ακούγεται μία οκτάβα πιο χαμηλά.

Το Κόρνο στη Ντο ή το κόντρα μπάσο

[0,5]

1.3 Σε σχέση με το Απόσπασμα 2:

1.3.1 Να σημειώσετε με  πάνω από το πεντάγραμμο μία (1) ολοκληρωμένη εμφάνιση του θεματικού υλικού. [1]

Στα μμ. 13-17 όπως υποδεικνύεται πιο πάνω ή στα μμ. 19-23

1.3.2 Να κυκλώσετε ένα (1) παράδειγμα όπου τα έγχορδα παίζουν *unison*.

[0,5]

Οποιοδήποτε από τα μέτρα 13, 19, 23, 25, 27, 29 ( όλα 1<sup>ος</sup> παλμός), ή μ. 18 ή μ. 24

1.4 Να συμπληρώσετε:

Και στα δύο (2) αποσπάσματα η υφή είναι **ομοφωνική** αλλά η ταχύτητα είναι

διαφορετική.

[1]

2. Cl. Debussy: Jardins sous la pluie από τη συλλογή *Estampes* για πιάνο [6]

Σάς δίνονται δύο (2) αποσπάσματα.

Αφού τα μελετήσετε να απαντήσετε στις ερωτήσεις που ακολουθούν.

Απόσπασμα 1 (να δείτε από το μ. 100 μέχρι το μ. 105)

99 **1<sup>o</sup> Tempo (mystérieux)**

102

Απόσπασμα 2 (μμ. 136-141)

136 *scherzando*

139

**2.1** Να συγκρίνετε τα δύο (2) αποσπάσματα σύμφωνα με τα ακόλουθα μουσικά στοιχεία:  
 Τα ρυθμικά σχήματα, το μουσικό υλικό στο αριστερό χέρι, τις δυναμικές/ένταση και την ατμόσφαιρα.  
 Να τα καταγράψετε στον πιο κάτω πίνακα χρησιμοποιώντας μουσική ορολογία όπου χρειάζεται.

<b>ΜΟΥΣΙΚΑ ΣΤΟΙΧΕΙΑ</b>	<b>ΑΠΟΣΠΑΣΜΑ 1</b>	<b>ΑΠΟΣΠΑΣΜΑ 2</b>
<b>ΡΥΘΜΙΚΑ ΣΧΗΜΑΤΑ</b> [2]	Πεντάηχα και εξάηχο στο δεξί χέρι	Δεκαταέκτα στο δεξί χέρι
<b>ΜΟΥΣΙΚΟ ΥΛΙΚΟ ΣΤΟ ΑΡΙΣΤΕΡΟ ΧΕΡΙ</b> [2]	Ισοκράτης (πεντάλ)	Κυρίως συγχορδίες και μονές νότες (μελωδία)
<b>ΔΥΝΑΜΙΚΕΣ/ΕΝΤΑΣΗ</b> [1]	pp	mf, f, ff
<b>ΑΤΜΟΣΦΑΙΡΑ</b> [1]	Μυστηριώδης (mystérieux)	Παιχνιδιάρικη (scherzando)

### 3. A. Schoenberg: Nacht από τον *Pierrot Lunaire* op. 21

[6]

Σάς δίνεται το πιο κάτω απόσπασμα από την παρτιτούρα του έργου.  
Αφού το μελετήσετε να απαντήσετε στις ερωτήσεις που ακολουθούν.

#### Απόσπασμα - μμ. 22-26

#### Μετάφραση στίχων από τα γερμανικά στα ελληνικά:

[Menschen]herzen nieder...

[ανθρώπινες] καρδιές κάτω ...

Finstre, schwarze Riesenfalter.

Σκοτεινές, μαύρες γιγάντιες πεταλούδες.

The image shows a musical score for Schoenberg's *Pierrot Lunaire*, measures 22-26. The score is arranged in two systems. The first system covers measures 22 and 23, and the second system covers measures 24, 25, and 26. The instruments are labeled as BsKl [B] (Bass Clarinet in B-flat), Vcl (Violin), and Piano. The vocal line is written in a soprano clef. The lyrics are: "herzen nieder... finstre, schwarze Riesenfalter." The score includes various musical notations such as dynamics (mf, pp), articulation (accents), and performance instructions like "nimmt Kl. [in A]". The piano part features complex rhythmic patterns with many sixteenth notes and rests, and is marked with a '6' above the staff, indicating a sextuplet. The vocal line has a melodic contour that descends and then rises slightly. The overall mood is somber and mysterious, reflecting the dark and macabre themes of the piece.

3.1 Να ονομάσετε και να εξηγήσετε με συντομία την τεχνική που χρησιμοποιεί στη φωνή ο συνθέτης. [1]

**Sprechstimme** ή ομιλούμενο τραγούδι. Οι νότες δεν τραγουδιούνται στο ακριβές τονικό τους ύψος αλλά προσεγγίζονται με απαγγελία.

3.2 Να κυκλώσετε το βασικό μοτίβο στη γραμμή του τσέλου. [1]

Στο μ. 22 Μι-Σολ-Μιb

3.3 Ποια νότα θα ακουστεί (concert pitch) όταν το μπάσο κλαρινέτο παίξει την τελευταία νότα του μέτρου 24 (υποδεικνύεται με \*);  
Κυκλώστε τη σωστή απάντηση. [1]

A.  B.  Γ.  Δ. 

3.4 Να περιγράψετε σύντομα τρεις (3) τρόπους με τους οποίους δημιουργείται μουσικά η ατμόσφαιρα της συγκεκριμένης Νύχτας, λαμβάνοντας υπόψη τους στίχους στα μμ. 23-26.  
**Ενδεικτικές απαντήσεις**

i. Η φωνή και όλα τα όργανα χρησιμοποιούν μουσικό υλικό στο χαμηλό τους  
ρέτζιστρο [1]

ii. Η χρήση ελαττωμένων και χρωματικών διαστημάτων στις μελωδικές γραμμές [1]

iii. Η ένδειξη στους χρωματισμούς είναι *decrescendo* και *pp* [1]

**Άλλες ενδεικτικές απαντήσεις:**

Η χρήση εξάηχων στο πιάνο και μετά πιο μεγάλων αξιών σε συνδυασμό με παύσεις

Γενικά κατιούσα μελωδική γραμμή σε όλα τα όργανα και τη φωνή

Η χρήση της τεχνικής *Sprechstimme* στη φωνή

Γενικά μεγάλες αξίες και παύσεις στη φωνή, στο μπάσο κλαρινέτο και το τσέλο με αποτέλεσμα να υπάρχει μία στατικότητα

Η έλλειψη τονικού κέντρου – ατονικό έργο

Σάς δίνονται τα μμ. 43-53 από την παρτιτούρα του έργου *For the Beauty of the Earth*.

Να απαντήσετε στις ερωτήσεις που ακολουθούν.

43

S. *leggiero*  
vale \_\_\_\_\_ and tree and flower, \_\_\_\_\_ sun and moon and

A. *leggiero*  
Hill and vale \_\_\_\_\_ and tree and flower, \_\_\_\_\_ sun and moon and

T.  
Hill and vale \_\_\_\_\_ and tree and flower, \_\_\_\_\_

B.  
vale \_\_\_\_\_ and tree and flower, \_\_\_\_\_

Pia.

47

S. *legato*  
stars of light: \_\_\_\_\_ Lord of

A. *legato*  
stars of light: \_\_\_\_\_ Lord of

T. *leggiero* *legato*  
sun and moon and stars of light: \_\_\_\_\_ Lord of

B. *leggiero* *legato*  
sun and moon and stars of light: \_\_\_\_\_ Lord of

Pia. *cresc.*

51

S. *f*  
all, to thee we raise \_\_\_\_\_

A. *f*  
all, to thee we raise \_\_\_\_\_

T. *f*  
all, to thee we raise \_\_\_\_\_

B. *f*  
all, to thee we raise \_\_\_\_\_

Pia. *f*

1.1 Ποιος είναι ο συνθέτης του έργου; Κυκλώστε την απάντησή σας. **[3]**

- A. John Lennon
- B. John Rutter**
- Γ. John Taverner
- Δ. John Williams

1.2 Τι είδος σύνθεσης είναι το έργο; **[3]**

**Είναι ύμνος κι ανήκει στη θρησκευτική χορωδιακή μουσική**

1.3 Ποια τεχνική χρησιμοποιεί ο συνθέτης στα μμ. 46-49; **[3]**

**Την τεχνική του διαλόγου**

1.4 Πώς αναδεικνύει ο συνθέτης τη βαρύτητα του στίχου «Lord of all to thee we raise» στα μμ. 50-53; **[3]**

**Αποδίδεται ομοφωνικά από όλες τις φωνές σε δυναμική f  
Αποδεκτή επιπρόσθετη απάντηση:  
Οι φωνές έχουν κυρίως ανοδική μελωδική γραμμή**

1.5 Με ποιο τρόπο συμπληρώνεται η αρμονία στις φωνές στα μμ. 52-53 λαμβάνοντας υπόψη ότι οι σοπράνι και οι τενόρι τραγουδούν την ίδια μελωδία; **[3]**

**Οι μπάσοι χωρίζονται σε δύο ομάδες**

**Αρμονία****[30]**

Σάς δίνεται ένα (1) μουσικό θέμα οκτώ (8) μέτρων. Τα πρώτα τέσσερα (4) μέτρα δίνονται  
εναρμονισμένα.

**1. Σημειώστε στα μέτρα 1 μέχρι 4: [10]**

- 1.1 τις συγχορδίες με ολοκληρωμένη λατινική αρίθμηση και αναστροφές, κάτω από την παρτιτούρα, στα σημεία με κενό ( ..... ) **[6]**
- 1.2 τους τρεις (3) ξένους φθόγγους, με αστερίσκο (\*), στα μέτρα 2, 3 και 4 **[3]**
- 1.3 την ορθή αναγνώριση και περιγραφή της μετατροπίας **[1]**

**2. Συνεχίστε με τα μέτρα 5 μέχρι 8: [20]**

2.1 Εναρμονίστε τη μελωδική γραμμή της σοπράνο για τέσσερις φωνές (SATB), σύμφωνα με τα πιο κάτω κριτήρια.

Κριτήρια Βαθμολόγησης (μμ. 5 - 8)	Μονάδες	
<b>1. Αρμονικές Συνδέσεις και Οριζόντια Κίνηση Φωνών</b>	<b>25</b>	
• Βαθμίδες: εύρεση, λατινική αρίθμηση, συνδέσεις	7	
• Συγχορδίες: ορθοί φθόγγοι, ορθοί διπλασιασμοί	7	
• Χρήση $V^7$ ή αναστροφών της	2	
• Χρήση και ορθή λύση δευτερεύουσας συγχορδίας με 7η	3	
• Αναγνώριση και ορθή λύση της Ναπολιτάνικης έκτης (N6)	3	
• Χρήση Διαβατικού 6/4	3	
<b>2. Μετατροπία (ορθή σήμανση και περιγραφή της διαδικασίας)</b>	<b>4</b>	
• Επιστροφή στην αρχική τονικότητα	4	
<b>• Πτώσεις</b>	<b>4</b>	
• Αξιοποίηση του πτωτικού I 6/4 στην τέλεια αυθεντική πτώση	4	
<b>4. Ξένοι Φθόγγοι - Σήμανση ξένων φθόγγων με αστερίσκο ( * )</b>	<b>7</b>	
• Καθυστέρηση	Ορθή αναγνώριση και λύση	2
• Εναλλασσόμενοι φθόγγοι	Ορθή αναγνώριση και λύση	2
	χρήση	1
• Προήγηση	χρήση	1
• Ποίκιλμα	χρήση	1
<b>5. Αρμονικά λάθη (αφαίρεση 0,5μ για κάθε λάθος)</b>		
• Παράλληλη / Αντιπαράλληλη 5 <sup>η</sup> ή 8 <sup>η</sup>		
• Ευθεία (Κρυμμένη) 5 <sup>η</sup> ή 8 <sup>η</sup>		
• Αυξημένο Διάστημα		
• Διασταύρωση φωνών		
• Μελωδικό ή Αρμονικό χάσμα		
<b>Υπολογισμός Συνόλου Βαθμών:</b> Άθροισμα μονάδων από Κριτήρια 1 έως 4 → Αφαίρεση μονάδων από Κριτήριο 5	40÷2=[20]	
<b>ΤΕΛΙΚΟ ΣΥΝΟΛΟ</b>		<b>...../ 20</b>



# ΠΡΟΧΕΙΡΟ

I vi .....

5

# ΤΕΛΙΚΗ ΑΠΑΝΤΗΣΗ – ΕΝΔΕΙΚΤΙΚΗ ΛΥΣΗ

I vi ii<sup>6</sup> V<sub>3</sub><sup>6</sup> / V V  $\frac{4}{2}$  I<sup>6</sup> V<sup>7</sup> V<sub>3</sub><sup>6</sup> i ii<sub>3</sub><sup>6</sup> vii<sub>3</sub><sup>4</sup> i<sup>6</sup> V i

ρε- χρωματική μετατροπή

5

VI<sup>6</sup> ii<sub>3</sub><sup>6</sup> V V<sub>4</sub><sup>6</sup> -  $\frac{4}{3}$  I V<sub>4</sub><sup>6</sup> I<sup>6</sup> N<sub>3</sub><sup>6</sup> \* V I IV<sup>6</sup> I<sub>4</sub><sup>6</sup> V -<sup>7</sup> I

ΦΑ+ χρωματική μετατροπή

ΤΕΛΟΣ ΕΞΕΤΑΣΤΙΚΟΥ ΔΟΚΙΜΙΟΥ