

ΥΠΟΥΡΓΕΙΟ ΠΑΙΔΕΙΑΣ, ΑΘΛΗΤΙΣΜΟΥ ΚΑΙ ΝΕΟΛΑΙΑΣ
ΔΙΕΥΘΥΝΣΗ ΜΕΣΗΣ ΕΚΠΑΙΔΕΥΣΗΣ

ΕΝΙΑΙΕΣ ΤΕΛΙΚΕΣ ΑΠΟΛΥΤΗΡΙΕΣ ΓΡΑΠΤΕΣ ΕΞΕΤΑΣΕΙΣ 2023 - 2024

Γ΄ ΤΑΞΗΣ ΛΥΚΕΙΟΥ

ΗΜΕΡΟΜΗΝΙΑ: 22 Μαΐου 2024

ΕΞΕΤΑΖΟΜΕΝΟ ΜΑΘΗΜΑ: ΟΙΚΟΝΟΜΙΚΑ

Α΄ ΣΕΙΡΑ

ΚΩΔΙΚΟΣ ΜΑΘΗΜΑΤΟΣ: Γ024

ΣΥΝΟΛΙΚΗ ΔΙΑΡΚΕΙΑ ΓΡΑΠΤΗΣ ΕΞΕΤΑΣΗΣ: 90 λεπτά

ΤΟ ΕΞΕΤΑΣΤΙΚΟ ΔΟΚΙΜΙΟ ΑΠΟΤΕΛΕΙΤΑΙ ΑΠΟ ΕΠΤΑ (7) ΣΕΛΙΔΕΣ

ΟΔΗΓΙΕΣ (για τους εξεταζόμενους)

- Στο εξώφυλλο του τετραδίου απαντήσεων να συμπληρώσετε όλα τα κενά με τα στοιχεία που ζητούνται.
- Να απαντήσετε ΟΛΑ τα ερωτήματα.**
- Να μην αντιγράψετε τα θέματα** στο τετράδιο απαντήσεων.
- Να μη γράψετε πουθενά στις απαντήσεις σας **το όνομά σας**.
- Να απαντήσετε στο τετράδιό σας σε όλα τα θέματα **μόνο με μπλε πένα ανεξίτηλης μελάνης**. Οι γραφικές παραστάσεις (διαγράμματα) μπορούν να γίνονται με μολύβι στο τετραγωνισμένο χαρτί.
- Απαγορεύεται η χρήση διορθωτικού υγρού ή διορθωτικής ταινίας.
- Επιτρέπεται η χρήση μη προγραμματιζόμενης υπολογιστικής μηχανής που φέρει τη σφραγίδα του σχολείου.
- Στη λύση των ασκήσεων να φαίνεται όλη η αναγκαία εργασία.

Ερώτηση 1

Να γράψετε στο τετράδιο των απαντήσεών σας **τον αριθμό της ερώτησης** και δίπλα το γράμμα που δηλώνει την ορθή απάντηση (π.χ. **i – α** ή **i – β** κ.λπ.). Υπάρχει μόνο μία ορθή απάντηση.

- i.** Τα συνολικά έσοδα των επιχειρήσεων, αυξάνονται όταν αυξηθεί η τιμή ενός αγαθού και η ελαστικότητα της ζήτησής του είναι:
- α. μικρότερη της μονάδας
 - β. μεγαλύτερη της μονάδας
 - γ. ίση με τη μονάδα
 - δ. ίση με το μηδέν
- ii.** Η συνάρτηση παραγωγής εξαρτάται από τους πιο κάτω συντελεστές παραγωγής:
- α. το κεφάλαιο, την εργασία και το κόστος
 - β. την εργασία, το οικονομικό κέρδος και τους φυσικούς πόρους
 - γ. το κεφάλαιο, την εργασία και τους φυσικούς πόρους
 - δ. την εργασία, τους φυσικούς πόρους και το οικονομικό κέρδος
- iii.** Οριακό κόστος είναι το ποσό κατά το οποίο:
- α. αυξάνεται το συνολικό κέρδος, όταν μειώνεται η παραγωγή κατά μία μονάδα
 - β. μειώνεται το συνολικό κόστος, όταν αυξάνεται η παραγωγή κατά μία μονάδα
 - γ. μειώνεται το συνολικό κέρδος, όταν αυξάνεται η παραγωγή κατά μία μονάδα
 - δ. αυξάνεται το συνολικό κόστος, όταν αυξάνεται η παραγωγή κατά μία μονάδα
- iv.** Φέτος τέσσερα ελαστικά συνολικής αξίας €1.000, χρησιμοποιήθηκαν για την παραγωγή ενός αυτοκινήτου, το οποίο πωλήθηκε για ιδιωτική χρήση προς €19.000. Η αξία του προϊόντος που θα συμπεριληφθεί στο φετινό ΑΕΠ θα είναι:
- α. €20.000
 - β. €19.000
 - γ. €18.000
 - δ. €1.000
- v.** Η φορολογία για να είναι δίκαιη και αποδοτική θα πρέπει:
- α. να είναι με εξαιρέσεις και μεροληπτική
 - β. να μην είναι ανάλογη με τη φοροδοτική ικανότητα του κάθε πολίτη
 - γ. να είναι δαπανηρή η είσπραξή της
 - δ. να μην εμποδίζει την οικονομική ανάπτυξη
- vi.** Τα αναλογικά μεταβλητά έξοδα:
- α. αυξάνονται κατά 10%, όταν μειώνεται η παραγωγή κατά 10%
 - β. μειώνονται κατά 25%, όταν αυξάνεται η παραγωγή κατά 20%
 - γ. αυξάνονται κατά 30%, όταν αυξάνεται η παραγωγή κατά 30%
 - δ. μειώνονται κατά 25%, όταν μειώνεται η παραγωγή κατά 15%

(Μονάδες 15)

Ερώτηση 2

Μία επιχείρηση πωλεί 60 τόνους πατάτες τον μήνα στην τιμή των €50 ανά τόνο. Η ελαστικότητα ζήτησης (**τόξου**) των πατατών υπολογίζεται σε 1,8. Η επιχείρηση αποφασίζει να μειώσει την τιμή των πατατών σε €40.

Ζητείται:

α) Να υπολογίσετε πόσους τόνους πατάτες αναμένεται να πωλεί τον μήνα μετά τη μείωση της τιμής.

(Να γράψετε τον απαραίτητο τύπο και να δείξετε όλους τους υπολογισμούς σας).

(Μονάδες 8)

β) Να χαρακτηρίσετε τη ζήτηση των πατατών με βάση τον βαθμό ελαστικότητάς τους.

(Μονάδες 2)

γ) Να αναφέρετε δύο (2) κατηγορίες αγαθών με βάση τον χαρακτηρισμό της ζήτησης που δώσατε στο ερώτημα β).

(Μονάδες 2)

Ερώτηση 3

Δίνεται ο πιο κάτω πίνακας παραγωγής μιας επιχείρησης στη βραχυχρόνια περίοδο:

Αριθμός εργατών (L)	Συνολικό προϊόν (TP)	Μέσο προϊόν (AP)	Οριακό προϊόν (MP)
0	;	-	-
1	;	;	42
2	100	;	;
3	150	;	;
4	192	;	42
5	;	44	;

Σημείωση: Στον 3^ο εργάτη, η απόδοση ανά εργάτη μεγιστοποιείται.

Ζητείται:

α) Να αντιγράψετε τον πιο πάνω πίνακα στο τετράδιο των απαντήσεών σας και να συμπληρώσετε τα κενά όπου υπάρχει ερωτηματικό.

(Να γράψετε τους απαραίτητους τύπους).

(Μονάδες 6)

β) Να απεικονίσετε διαγραμματικά την καμπύλη του Συνολικού Προϊόντος (TP) της πιο πάνω επιχείρησης.

(Μονάδες 4)

Ερώτηση 4

Ο Π. Παναγιώτου αποχώρησε από την επιχείρηση που εργαζόταν μέχρι τις 31 Δεκεμβρίου 2022. Την 1^η Ιανουαρίου 2023 ξεκίνησε τη λειτουργία της δικής του επιχείρησης στην οποία εργαζόταν ο ίδιος.

Τα πιο κάτω στοιχεία αφορούν την επιχείρηση του Π. Παναγιώτου για το έτος 2023:

	€
Έσοδα από πωλήσεις	300.000
Ο ετήσιος μισθός του Π. Παναγιώτου ως υπάλληλος στην προηγούμενή του εργασία	25.200
Τόκοι δανείου	4.000
Καταθέσεις του Π. Παναγιώτου που έχουν χρησιμοποιηθεί για την δημιουργία της επιχείρησης (επιτόκιο καταθέσεων 2%)	450.000
Πρώτες ύλες	;
Μισθοί υπαλλήλων	100.000
Διάφορα άλλα έξοδα σε τρίτους	30.000
Φανερό κόστος	240.000
Φυσιολογικό κέρδος	15.000

Ζητείται να υπολογίσετε:

α) Το αφανές κόστος.

(Μονάδες 5)

β) Το κόστος των πρώτων υλών.

(Μονάδες 5)

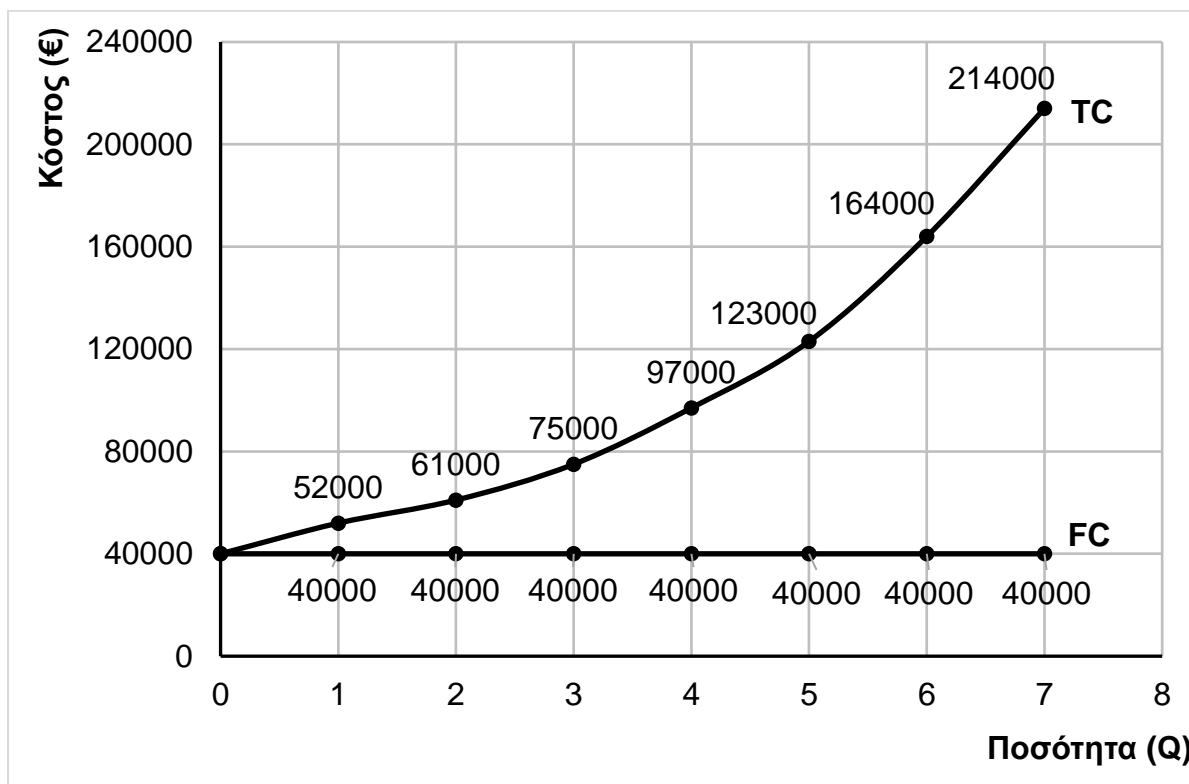
(Να δείξετε όλους τους υπολογισμούς σας. Όλα τα στοιχεία πρέπει να φαίνονται **ονομαστικά και αριθμητικά**).

γ) Να εξηγήσετε γιατί το αφανές κόστος περιλαμβάνεται στο κόστος παραγωγής.

(Μονάδες 2)

Ερώτηση 5

Το πιο κάτω διάγραμμα, αναφέρεται στο κόστος παραγωγής μίας ανταγωνιστικής επιχείρησης κατά τη βραχυχρόνια περίοδο λειτουργίας της:



Ζητείται:

α) Να υπολογίσετε το μεταβλητό κόστος (VC) όταν η επιχείρηση δεν παράγει ($Q=0$) και όταν παράγει επτά μονάδες ($Q=7$).

(Μονάδες 3)

β) Να υπολογίσετε το οριακό κόστος (MC) όταν η παραγωγή αυξάνεται από τέσσερις (4) σε πέντε (5) μονάδες.

(Μονάδες 2)

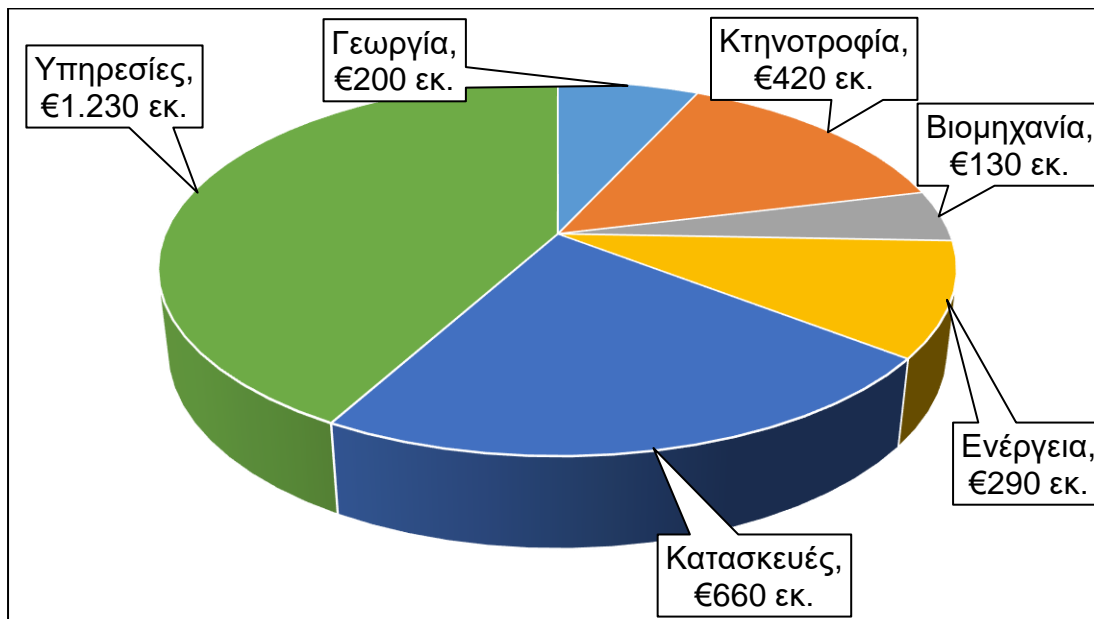
(Να γράψετε τους απαραίτητους τύπους και να δείξετε όλους τους υπολογισμούς σας).

γ) Να περιγράψετε και να εξηγήσετε την πορεία της καμπύλης του σταθερού κόστους (FC).

(Μονάδες 3)

Ερώτηση 6

Δίνονται τα πιο κάτω στοιχεία μιας υποθετικής οικονομίας για το έτος 2023:



	€ εκ.
Έμμεσοι φόροι	410
Αποσβέσεις	128
Άμεσοι φόροι	240
Επιδότησεις	161

Ζητείται να υπολογίσετε:

α) Το Ακαθάριστο εγχώριο προϊόν σε τιμές αγοράς.

(Μονάδες 7)

β) Το Ακαθάριστο εγχώριο προϊόν σε τιμές συντελεστών.

(Μονάδες 3)

(Όλα τα στοιχεία πρέπει να φαίνονται **ονομαστικά** και **αριθμητικά**).

Ερώτηση 7

Στον πιο κάτω πίνακα δίνεται η κατανομή του πληθυσμού μιας χώρας για το έτος 2023:

	Αριθμός ατόμων
Άνεργοι	54 000
Απασχολούμενοι	846 000
Μη οικονομικά ενεργός πληθυσμός 15 - 65 ετών	450 000
Πληθυσμός κάτω των 15 ετών	160 000
Πληθυσμός άνω των 65 ετών	200 000
Άεργοι	10 000
Πληθυσμός της χώρας	1 710 000

Ζητείται:

α) Να υπολογίσετε τον οικονομικά ενεργό πληθυσμό (εργατικό δυναμικό). **(Μονάδες 4)**

β) Να υπολογίσετε το ποσοστό ανεργίας. **(Μονάδες 4)**

γ) Να υπολογίσετε το ποσοστό απασχόλησης. **(Μονάδες 5)**

(Να γράψετε τους απαραίτητους τύπους και να δείξετε όλους τους υπολογισμούς σας. Τα αποτελέσματα να υπολογίζονται μέχρι δύο δεκαδικά ψηφία όπου χρειάζεται).

δ) Να αναφέρετε δύο (2) συνέπειες της ανεργίας. **(Μονάδες 2)**

Ερώτηση 8

Τα πιο κάτω στοιχεία αναφέρονται στην παραγωγή δύο χωρών οι οποίες απασχολούν τους ίδιους συντελεστές παραγωγής, με δεδομένη τεχνολογία:

Χώρα	Κρασί (τόνοι)	Ελαιόλαδο (τόνοι)
A	50	40
B	90	60

Ζητείται:

Να υπολογίσετε και να εξηγήσετε τι συμφέρει να παράγει η χώρα B, σύμφωνα με τη θεωρία του συγκριτικού πλεονεκτήματος.

(Να δείξετε όλους τους υπολογισμούς σας).

(Μονάδες 7)

Ερώτηση 9

Ο Χ. Πελεκάνος το 2023 εργαζόταν ως υπεύθυνος παραγωγής σε εργοστάσιο επιπλοποιίας με μηνιαίο μισθό €2.400 και αμειβόταν με 12 μισθούς το χρόνο.

Οι συντελεστές υπολογισμού του φόρου εισοδήματος είναι οι ακόλουθοι:

Φορολογητέο Εισόδημα	Φορολογικός Συντελεστής
€	%
0 – 19.500	0
19.501 – 28.000	20
28.001 – 36.300	25
36.301 – 60.000	30
60.001 και άνω	35

Ζητείται:

α) Να υπολογίσετε το ετήσιο εισόδημα του Χ. Πελεκάνου για το 2023.

(Μονάδα 1)

β) Να υπολογίσετε τον φόρο εισοδήματος του Χ. Πελεκάνου για το 2023.

(Μονάδες 7)

(Να δείξετε όλους τους υπολογισμούς σας)

γ) Να εξηγήσετε αν ο φόρος εισοδήματος είναι αντίστροφα προοδευτική ή προοδευτική φορολογία.

(Μονάδες 3)

Σύνολο Μονάδων 100

**ΤΕΛΟΣ ΕΞΕΤΑΣΤΙΚΟΥ ΔΟΚΙΜΙΟΥ
ΣΑΣ ΕΥΧΟΜΑΣΤΕ ΚΑΛΗ ΕΠΙΤΥΧΙΑ**