

ΥΠΟΥΡΓΕΙΟ ΠΑΙΔΕΙΑΣ, ΑΘΛΗΤΙΣΜΟΥ ΚΑΙ ΝΕΟΛΑΙΑΣ
ΔΙΕΥΘΥΝΣΗ ΑΝΩΤΕΡΗΣ ΕΚΠΑΙΔΕΥΣΗΣ
ΥΠΗΡΕΣΙΑ ΕΞΕΤΑΣΕΩΝ

ΠΑΓΚΥΠΡΙΕΣ ΕΞΕΤΑΣΕΙΣ ΠΡΟΣΒΑΣΗΣ 2024

ΤΕΧΝΟΛΟΓΙΑ ΤΕΧΝΙΚΩΝ ΣΧΟΛΩΝ ΠΡΑΚΤΙΚΗΣ ΚΑΤΕΥΘΥΝΣΗΣ

Μάθημα: ΣΧΕΔΙΟ ΜΟΔΑΣ II (507)

Ημερομηνία και ώρα εξέτασης: Δευτέρα, 17 Ιουνίου 2024

08:00 – 11:00

ΛΥΣΕΙΣ

ΜΕΡΟΣ Α΄: Αποτελείται από τέσσερις (4) ΕΡΩΤΗΣΕΙΣ.

Να απαντήσετε και τις τέσσερις (4) ΕΡΩΤΗΣΕΙΣ.

Κάθε ορθή απάντηση βαθμολογείται με δέκα (10) μονάδες.

ΕΡΩΤΗΣΗ 1

(α) Να μελετήσετε το πιο κάτω απόσπασμα άρθρου το οποίο αναρτήθηκε στην ιστοσελίδα «3DLook» και να απαντήσετε τα παρακάτω ερωτήματα.

«...Η συγχώνευση της τεχνολογίας και της Μόδας εξελίσσεται συνεχώς και η Τεχνητή Νοημοσύνη (AI) αναδύεται γρήγορα ως μετασχηματιστική δύναμη στη βιομηχανία της Μόδας, οδηγώντας τον σχετικό τομέα σε μία νέα καινοτόμα, βιώσιμη και δημιουργική πραγματικότητα.

Η Τεχνητή Νοημοσύνη μπορεί να αναλύσει τεράστιες ποσότητες δεδομένων, συλλέγοντας πληροφορίες από διάφορες πηγές όπως πλατφόρμες Κοινωνικών Μέσων Δικτύωσης, ιστολόγια Μόδας, διαδικτυακούς ιστότοπους λιανικής πώλησης και παγκόσμιες εκδηλώσεις και εκθέσεις Μόδας. Μέσα από την ανάλυση δεδομένων, η Τεχνητή Νοημοσύνη συγκεντρώνει πληροφορίες σχετικά με τους επιτυχημένους συνδυασμούς των χρωμάτων και των υφασμάτων, το στυλ των ενδυμάτων, καθώς και τις προτιμήσεις των καταναλωτών σε είδη Μόδας, ανά περιοχή και χώρα. Με αυτόν τον τρόπο, η Τεχνητή Νοημοσύνη μπορεί να προβλέψει τις τάσεις της Μόδας με εντυπωσιακή ακρίβεια.

Επιπλέον οι αλγόριθμοι της Τεχνητής Νοημοσύνης μπορούν να αναλύσουν ιστορικά δεδομένα και να προβλέψουν με ακρίβεια τη ζήτηση ειδών Μόδας στην αγορά, επιτρέποντας έτσι την καλύτερη διαχείριση των αποθεμάτων και την ελαχιστοποίηση της υπερπαραγωγής, η οποία συμβάλλει στην περιβαλλοντική καταστροφή. Η Τεχνητή Νοημοσύνη βοηθά επίσης τους σχεδιαστές και τους κατασκευαστές στον τομέα της Μόδας, να εντοπίσουν βιώσιμα εναλλακτικά υλικά και μεθόδους κατασκευής.

Χρησιμοποιώντας τη σάρωση του ανθρώπινου σώματος μέσω των κινητών τηλεφώνων και την ανάλυση των δεδομένων με την Τεχνητή Νοημοσύνη, λαμβάνονται ακριβείς μετρήσεις και αξιολογήσεις. Αυτά τα δεδομένα επιτρέπουν μια αποτελεσματικότερη αξιολόγηση των διαστάσεων του σώματος και προσφέρουν πολύτιμες πληροφορίες για δραστική ταύτιση των βιομηχανικών κατασκευαστικών προδιαγραφών με τις πραγματικές σωματικές μετρήσεις των καταναλωτών, μειώνοντας έτσι το χρόνο και τους πόρους που δαπανώνται για την παραγωγή των δειγμάτων μίας συλλογής Μόδας στη βιομηχανία. ...».

(Αναρτήθηκε στην ιστοσελίδα: <https://3dlook.ai/content-hub/artificial-intelligence-in-fashion>)

i. Το ηλεκτρονικό άρθρο αναφέρεται σε **ENA (1)** από τους πέντε (5) σημαντικούς παράγοντες οι οποίοι επιδρούν στη διαμόρφωση του τομέα της Μόδας στη σύγχρονη εποχή. Στον προκαθορισμένο χώρο να κατονομάσετε τον συγκεκριμένο παράγοντα ο οποίος διαφαίνεται μέσα από το ηλεκτρονικό άρθρο. (Μονάδα 1)

- Ο παράγοντας ο οποίος επιδρά στη διαμόρφωση του τομέα της Μόδας στη σύγχρονη εποχή και αναφέρεται στο ηλεκτρονικό άρθρο είναι:

Η Έφοδος της Τεχνολογίας στον τομέα της Μόδας.

ii. Να εντοπίσετε και να αναγράψετε **πέντε (5) εφαρμογές της Τεχνητής Νοημοσύνης** που αναφέρονται στο ηλεκτρονικό άρθρο, μέσα από τις οποίες δύναται να επωφεληθεί η λειτουργία και η αποτελεσματικότητα του τομέα της Μόδας. (Μονάδες 5)

Εφαρμογή 1: *Η Τεχνητή Νοημοσύνη μπορεί να προβλέψει τις τάσεις της Μόδας με εντυπωσιακή ακρίβεια (συγκεντρώνει πληροφορίες σχετικά με τους επιτυχημένους συνδυασμούς των χρωμάτων και των υφασμάτων, το στυλ των ενδυμάτων, καθώς και τις προτιμήσεις των καταναλωτών σε είδη Μόδας, ανά περιοχή και χώρα).*

Εφαρμογή 2: *Η Τεχνητή Νοημοσύνη μπορεί να αναλύσει δεδομένα και να προβλέψει με ακρίβεια τη ζήτηση ειδών Μόδας στην αγορά, επιτρέποντας έτσι την καλύτερη διαχείριση των αποθεμάτων και την ελαχιστοποίηση της υπερπαραγωγής, η οποία συμβάλλει στην περιβαλλοντική καταστροφή.*

Εφαρμογή 3: *Η Τεχνητή Νοημοσύνη βοηθά τους σχεδιαστές και τους κατασκευαστές στον τομέα της Μόδας να εντοπίσουν βιώσιμα εναλλακτικά υλικά και μεθόδους κατασκευής.*

Εφαρμογή 4: *Μέσα από την ανάλυση των μετρήσεων του ανθρωπίνου σώματος η Τεχνητή Νοημοσύνη μπορεί να κάνει αποτελεσματικότερη αξιολόγηση των μετρήσεων του σώματος και να προσφέρει πολύτιμες πληροφορίες για δραστική ταύτιση των βιομηχανικών κατασκευαστικών προδιαγραφών με τις πραγματικές σωματικές μετρήσεις των καταναλωτών.*

Εφαρμογή 5: *Με τη χρήση της Τεχνητής Νοημοσύνης διαμορφώνονται ακριβέστεροι πρότυποι πίνακες μεγεθών μειώνοντας έτσι το χρόνο και τους πόρους που δαπανώνται για την παραγωγή των δειγμάτων μίας συλλογής Μόδας στη βιομηχανία.*

(β) Να μελετήσετε τις **Εικόνες 1, 2, 3 και 4**, οι οποίες παρουσιάζουν δημιουργίες Υψηλής Ραπτικής του οίκου Μόδας «Valentino» για τη σεζόν καλοκαίρι 2024. Στον προκαθορισμένο χώρο να αναφέρετε τέσσερις (4) **Τάσεις της Μόδας για το καλοκαίρι 2024**, τις οποίες εφάρμοσε και προβάλλει ο οίκος Μόδας «Valentino» μέσα από τα ενδύματα στις Εικόνες **1, 2, 3 και 4**. (Μονάδες 4)



- i. Στην **Εικόνα 1**, προβάλλονται: *Τα κρόσσια τα οποία αποτελούν ένα πολύ σημαντικό διακοσμητικό υλικό για τη σεζόν καλοκαίρι 2024.*
- ii. Στην **Εικόνα 2**, προβάλλονται: *Το διαφανές ύφασμα και το πολύ κοντό παντελόνι.*
- iii. Στην **Εικόνα 3**, προβάλλονται: *Το παντελόνι με τη ψηλή γραμμή μέσης / ψηλόμεσο παντελόνι.*
- iv. Στην **Εικόνα 4**, προβάλλονται: *Το κόκκινο χρώμα και η τρισδιάστατη κατασκευή τριαντάφυλλων στην επιφάνεια του υφάσματος.*

ΕΡΩΤΗΣΗ 2

Λαμβάνοντας υπόψη τα χαρακτηριστικά γνωρίσματα του «Στρογγυλού» (Μήλο) γυναικείου σωματότυπου καθώς και τα ενδυματολογικά στοιχεία με τα οποία αναδεικνύεται καλαισθητικά ο συγκεκριμένος σωματότυπος, να υλοποιήσετε τα πιο κάτω.

- i. Να σχεδιάσετε με μολύβι **πάνω στη φιγούρα** στο Σκίτσο 1, ΕΝΑ (1) καθημερινό ένδυμα για μια νεαρή γυναίκα με «Στρογγυλό» σωματότυπο.
- ii. Λαμβάνοντας υπόψη τις αρμόζουσες καλαισθητικές αρχές οι οποίες αναδεικνύουν επιτυχέστερα τον «Στρογγυλό» σωματότυπο, να προβάλετε με μερική σχεδιαστική απόδοση τα υφάσματα και τα χρώματα τα οποία προτείνετε για το ένδυμα.

Προτεινόμενες πιθανές σχεδιαστικές λύσεις



Τα επιμέρους κριτήρια βαθμολογίας της ερώτησης 2	ΜΟΝΑΔΕΣ ΑΝΑ ΚΡΙΤΗΡΙΟ
Κατανομή Μονάδων όσον αφορά:	
i. στην επιτυχημένη επιλογή των ενδυματολογικών στοιχείων τα οποία αναδεικνύουν καλαισθητικά το «Στρογγυλό» σωματότυπο	5
ii. στην επιτυχημένη επιλογή των χρωμάτων και των υφασμάτων τα οποία αναδεικνύουν καλαισθητικά το «Στρογγυλό» σωματότυπο	2
iii. στην τεχνική σχεδιασμού των ενδυμάτων	2
iv. στην ποιότητα και στην καθαρότητα του σχεδίου	1

Η βαθμολόγηση της ερώτησης 2, εξαρτάται από:

Την ανταπόκριση του/της εξεταζόμενου/εξεταζόμενης στα επιμέρους κριτήρια βαθμολογίας της Ερώτησης 2.

- i. Την ανταπόκριση του/της εξεταζόμενου/εξεταζόμενης στις προδιαγραφές της Ερώτησης 2.
- ii. Την αποτελεσματική εφαρμογή των ενδυματολογικών στοιχείων τα οποία αναδεικνύουν καλαισθητικά το «στρογγυλό» (μήλο) σωματότυπο.
- iii. Το επίπεδο έμπνευσης και δημιουργίας του / της εξεταζόμενου / εξεταζόμενης.
- iv. Την αποτελεσματική εφαρμογή των βασικών αρχών του σχεδίου Μόδας και τη σχεδιαστική ικανότητα του/της εξεταζόμενου/εξεταζόμενης.

Ενδυματολογικά στοιχεία τα οποία αναδεικνύουν το «στρογγυλό» σωματότυπο	Ενδυματολογικά στοιχεία τα οποία αποφεύγει ο «στρογγυλός» σωματότυπος
Τα ενδύματα σε γραμμή εβαζέ	Τις ίσιες φούστες
Τα φορέματα με κάθετες γραμμές	Τις φούστες με σούρα
Τα μικρά μοτίβα στα υφάσματα	Τις ντραπέ φούστες
Οι στενές διακριτικές ζώνες	Τις πολύχρωμες και τις φαρδιές ζώνες
Τα ματ και τα λεπτά υφάσματα	Τη διχρωμία μεταξύ των τμημάτων του ενδύματος
Τα ουδέτερα και τα σκούρα χρώματα	Τα γυαλιστερά σατέν και τα λαμέ υφάσματα.
	Τα έντονα και τα ανοιχτά χρώματα
	Τα βελούδα και τα χοντρά μάλλινα υφάσματα

ΕΡΩΤΗΣΗ 3

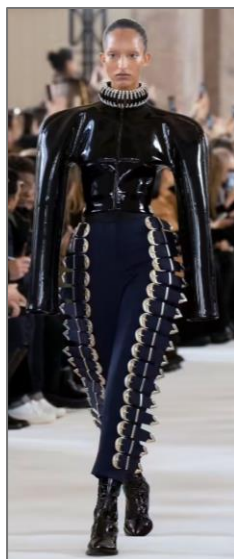
Οι **Εικόνες 5, 6, 7, 8, 9, 10, 11, 12** και **13**, παρουσιάζουν δημιουργίες του οίκου Μόδας «Schiaparelli» για τη σεζόν καλοκαίρι 2024. Ο σχεδιαστής του οίκου «Schiaparelli», Daniel Roseberry, εναποθέτοντας φόρο τιμής στην «εμμονή» της Elsa Schiaparelli σχετικά με τη μαγεία και το μυστήριο του διαστήματος, καθώς και της αντίφασης μεταξύ του ωραίου και του προκλητικού, του γήινου και του ουράνιου, παρουσίασε τη φουτουριστική συλλογή Μόδας «Schiaparalien» (εξωγήινοι-Σκιαπαρέλι), εμπνευσμένη από τον πλανήτη Άρη και τους πιθανούς κατοίκους του πλανήτη αυτού. Να μελετήσετε τα ενδύματα που παρουσιάζονται στις **Εικόνες 5, 6, 7, 8, 9, 10, 11, 12** και **13** και να απαντήσετε στα πιο κάτω ερωτήματα.



Εικόνα 5



Εικόνα 6



Εικόνα 7



Εικόνα 8



Εικόνα 9



Εικόνα 10



Εικόνα 11



Εικόνα 12



Εικόνα 13

(α) Η Θεματική Επιλογή αποτελεί την πηγή έμπνευσης η οποία επηρεάζει τον τρόπο με τον οποίο επιλέγονται, εφαρμόζονται και διαμορφώνονται συγκεκριμένα στοιχεία σε μία συλλογή Μόδας. Να εντοπίσετε και να επεξηγήσετε **τέσσερα (4) στοιχεία** τα οποία αξιολογείτε ότι προβάλλουν ενεργητικά τη Θεματική Επιλογή «Schiaparalien» από την οποία εμπνεύστηκε ο σχεδιαστής Μόδας Daniel Roseberry. (Μονάδες 4)

- Τα χρώματα: Έχουν χρησιμοποιηθεί μονότονα χρώματα (Μαύρο, μπλε, λευκό, χρυσό και ασημί) προσομοιώνοντας το Αρειανό ψυχρό και άγονο τοπίο.
- Η υφή: Έχουν χρησιμοποιηθεί μεταλλικά και ψυχρά υλικά τα οποία συνδέονται απόλυτα με τη θεματική επιλογή της συλλογής.
- Τα συμβατικά ή μη συμβατικά υλικά: η συλλογή είναι κατασκευασμένη από υλικά (υφάσματα και PVC) τα οποία επιχειρούν να προσομοιώσουν το «αναμενόμενο» εξωγήινο ντύσιμο.
- Τα μοτίβα που δύνανται να χρησιμοποιηθούν για κεντήματα ή τα τυπώματα στα υφάσματα: Η επεξεργασία και τα τρισδιάστατα στοιχεία στα ενδύματα παραπέμπουν σε φουτουριστικά εξωγήινα μοτίβα και σχήματα.
- Τα διακοσμητικά στοιχεία που έχουν χρησιμοποιηθεί παραπέμπουν σε στολές διαστημάνθρωπων.

(β) Λαμβάνοντας υπόψη το αποτέλεσμα που δύναται να επιφέρει η υπερβολική χρήση υλικών και διακοσμητικών στοιχείων κατά τη δημιουργία των ενδυμάτων, να αναφέρετε **δύο (2) λόγους** για τους οποίους ο οίκος Μόδας Schiaparelli έχει επιλέξει να διαχειριστεί την καλαισθητική αρχή της «Ενότητας» με τον καινοτόμο τρόπο που παρουσιάζεται, στις **Εικόνες 6, 7, 9 και 10**. (Μονάδες 2)

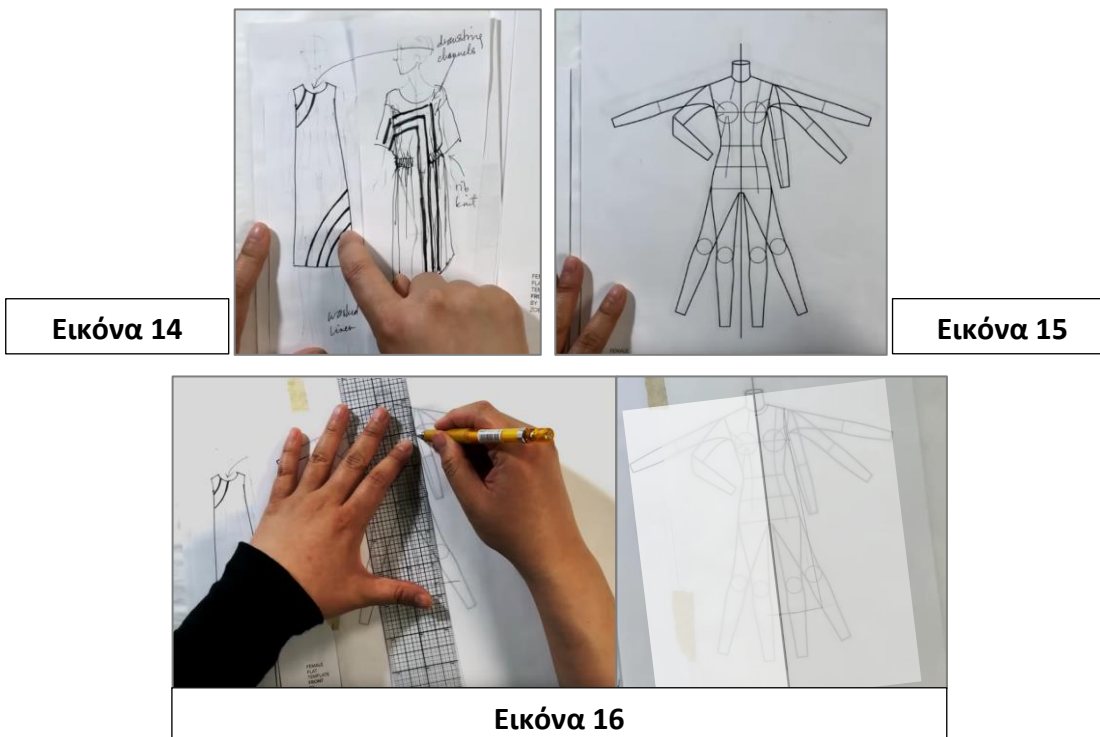
- Επιχειρεί να μεταφέρει ισχυρά επικοινωνιακά και οπτικά μηνύματα που αφορούν στην απόδοση της Θεματικής Επιλογής που έχει επιλέξει ως πηγή έμπνευσης για το σχεδιασμό της συλλογής.
- Δύναται να αποτελέσει πηγή έμπνευσης για τους σχεδιαστές Μόδας που δραστηριοποιούνται επαγγελματικά στα χαμηλότερα επίπεδα της αγοράς Μόδας, με σκοπό τη μινιμαλιστική προσαρμογή της συλλογής και το σχεδιασμό ενδυμάτων με μειωμένο κόστος παραγωγής.
- Διαφοροποιεί τη συλλογή του από τις υπόλοιπες της εκάστοτε σεζόν, με αποτέλεσμα να εξασφαλίζει την προσοχή των δημοσιογράφων/εκδοτών Μόδας και των Μέσων Μαζικής Δικτύωσης και να επιτυγχάνει την ευρεία προβολή της συλλογής του, καθώς και την αποτελεσματική αναγνώριση και γνωστοποίησή της.

(γ) Να συμπληρώσετε τα κενά στις πιο κάτω προτάσεις. (Μονάδες 4)

- i. Στην **Εικόνα 9**, η δημιουργία του οίκου Μόδας Schiaparelli, παρουσιάζει την καλαισθητική αρχή της συμμετρικής «Ισορροπίας».
- ii. Στην **Εικόνα 11**, η δημιουργία του οίκου Μόδας Schiaparelli, παρουσιάζει την καλαισθητική αρχή της «Αναλογίας» τρία - τέταρτα (3/4) χαμηλή μέση.
- iii. Στην **Εικόνα 12**, στο ένδυμα εφαρμόστηκε η καλαισθητική αρχή της «Έμφασης» μέσα από το έντονα διακριτό στοιχείο στο μπούστο.
- iv. Στην **Εικόνα 13**, η δημιουργία του οίκου Μόδας Schiaparelli, παρουσιάζει την καλαισθητική αρχή της ασύμμετρης «Ισορροπίας».

ΕΡΩΤΗΣΗ 4

(α) Στις **Εικόνες 14, 15 και 16**, παρουσιάζονται **τρία (3)** από τα τέσσερα (4) **βασικά στάδια της σχεδιαστικής διαδικασίας** η οποία ακολουθείται για το Σχέδιο. Να περιγράψετε πιο κάτω, την πορεία εργασίας που αναμένεται να ακολουθηθεί για να υλοποιηθεί το κάθε ένα στάδιο της σχεδιαστικής διαδικασίας του Παραγωγής, το οποίο παρουσιάζουν οι **Εικόνες 14, 15 και 16**.



- i. Η **Εικόνα 14**, παρουσιάζει το στάδιο εργασίας: (Μονάδες 2) **Ο σχεδιαστής μελετά προσεκτικά το εικονογραφημένο σχέδιο του ενδύματος το οποίο είναι σχεδιασμένο σε φιγούρα. Στη συνέχεια πρέπει να εντοπίσει τις σχεδιαστικές και τις κατασκευαστικές λεπτομέρειες οι οποίες είναι απαραίτητο να σχεδιάσει στο Σχέδιο Παραγωγής.**
- ii. Η **Εικόνα 15**, παρουσιάζει το στάδιο εργασίας: (Μονάδες 1,5) **Ο σχεδιαστής επιλέγει το κατάλληλο πρότυπο αντιγραφής/περίγραμμα για τον κάθε ένα τύπο ενδύματος για το οποίο καλείται να κατασκευάσει το Σχέδιο Παραγωγής (παντελόνι, σακάκι, μπλούζα,...).**
- iii. Η **Εικόνα 16**, παρουσιάζει το στάδιο εργασίας: (Μονάδες 2) **Ο σχεδιαστής, χρησιμοποιώντας χάρακα, σχεδιάζει με ακρίβεια κάθε σχεδιαστική και κατασκευαστική λεπτομέρεια του ενδύματος. Στις περιπτώσεις των ενδυμάτων όπου παρουσιάζεται «Συμμετρική Ισορροπία», εφαρμόζεται η μέθοδος του αντικατοπτρισμού στη γραμμή Κέντρο Μπροστά.**

(β) Να επιλέξετε και να υπογραμμίσετε τη **ΜΙΑ (1) ορθή λέξη**, από τις δύο (2) που σας δίνονται στην κάθε παρένθεση της πιο κάτω παραγράφου, που αφορά στο σχεδιασμό της ανδρικής φιγούρας. (Μονάδες 4.5)

Η ανδρική φιγούρα η οποία χρησιμοποιείται κατά το σχεδιασμό των ανδρικών συλλογών Μόδας έχει ύψος (**έντεκα / εννέα**) κεφάλια αντί (**οχτώ / δέκα**) που είναι το κανονικό ύψος. Κατά το σχεδιασμό της ανδρικής φιγούρας στο σχέδιο Μόδας, ο σχεδιαστής έχει ως στόχο να μιμηθεί την (**ανθρώπινη / **εικαστική****) φόρμα, αφαιρώντας από το σχεδιασμό την (**απλή / περίπλοκη**) πραγματικότητα μιας ζωντανής φιγούρας και να διατηρήσει μία (**διαχρονική / μινιμαλιστική**) όψη στο σχήμα της. Η τάλια στην ανδρική φιγούρα περιλαμβάνει το μέρος του ανδρικού σώματος από τη βάση του (**θώρακα / λαιμού**) μέχρι τη γραμμή (**μέσης / **καβάλου****). Το μέρος αυτό της ανδρικής φιγούρας είναι σημαντικό κατά την εικονογράφηση των ανδρικών ενδυμάτων καθότι περιλαμβάνει τη γραμμή Κέντρο (**Μπροστά / **Λαιμού****) και ταυτόχρονα προσδιορίζει την (**ισορροπία / **κίνηση****) και την ορθή αναλογία στο υπόλοιπο ανδρικό σώμα.

ΤΕΛΟΣ ΜΕΡΟΥΣ Α΄

ΑΚΟΛΟΥΘΕΙ ΤΟ ΜΕΡΟΣ Β΄

ΜΕΡΟΣ Β΄: Αποτελείται από δύο (2) σχεδιαστικές ασκήσεις.

Η ΣΧΕΔΙΑΣΤΙΚΗ ΑΣΚΗΣΗ 1, βαθμολογείται με 20 μονάδες.

Η ΣΧΕΔΙΑΣΤΙΚΗ ΑΣΚΗΣΗ 2, βαθμολογείται με 40 μονάδες.

ΣΧΕΔΙΑΣΤΙΚΗ ΑΣΚΗΣΗ 1

ΘΕΜΑ: Ανάπτυξη και σχεδιασμός γυναικείας συλλογής Μόδας

ΠΡΟΔΙΑΓΡΑΦΕΣ ΣΧΕΔΙΑΣΤΙΚΗΣ ΑΣΚΗΣΗΣ 1

- **ΕΠΟΧΗ:** Καλοκαίρι 2024
- **ΕΙΔΟΣ ΕΝΔΥΜΑΤΟΣ:** Καθημερινό Ένδυμα για κοινωνικές και επαγγελματικές εκδηλώσεις
- **ΕΠΙΠΕΔΟ ΑΓΟΡΑΣ ΜΟΔΑΣ:** Μεσαία Αγορά (Bridge Market Level)
- **ΠΡΟΦΙΛ ΠΕΛΑΤΗ:** Τα ενδύματα θα φορευθούν από την αντιπρόσωπο της Κυπριακής Ολυμπιακής Ομάδας στις διάφορες επαγγελματικές και κοινωνικές εκδηλώσεις κατά τη διάρκεια των Ολυμπιακών Αγώνων 2024. Οι δημιουργίες θα πρέπει να είναι κομψές, αλλά ταυτόχρονα να προσδίδουν μία σικ και ταυτόχρονα σπορ εμφάνιση.

ΟΔΗΓΙΕΣ ΣΧΕΔΙΑΣΤΙΚΗΣ ΑΣΚΗΣΗΣ 1

- i. Να μελετήσετε προσεκτικά:
 - Τα επιμέρους κριτήρια βαθμολογίας της ΣΧΕΔΙΑΣΤΙΚΗΣ ΑΣΚΗΣΗΣ 1,
 - Τη **Θεματική Επιλογή:** «*Paris 2024, Fashion Olympics*» στη σελίδα 11,
 - Την **Καρτέλα Υφασμάτων** στη σελίδα 12.
- ii. Λαμβάνοντας υπόψη τις πιο πάνω **Προδιαγραφές**, τη **Θεματική Επιλογή** (σελίδα 11) και την **Καρτέλα Υφασμάτων** (σελίδα 12), να σχεδιάσετε μία γυναικεία συλλογή Μόδας η οποία θα αποτελείται από **ΔΥΟ (2) ενδύματα**.
- iii. Να χρησιμοποιηθούν **ΜΟΝΟ** τα υφάσματα και τα διακοσμητικά στοιχεία που σας δίνονται στην Καρτέλα Υφασμάτων.
- iv. Τα σχέδια Μόδας να γίνουν στα φύλλα σχεδίασης A4 (Layout paper).
- v. Να χρησιμοποιήσετε τις Γυναικείες Φιγούρες Σχεδίου Μόδας που σας δίνονται στον φάκελο.
- vi. Τα σχέδια Μόδας να γίνουν με μολύβι και χρωματικά υλικά για τη χρωματική απόδοση του δέρματος στις φιγούρες.

Τα επιμέρους κριτήρια βαθμολογίας της ΣΧΕΔΙΑΣΤΙΚΗΣ ΑΣΚΗΣΗΣ 1	ΜΟΝΑΔΑ ΑΝΑ ΚΡΙΤΗΡΙΟ
Κατανομή Μονάδων για την ανάπτυξη γυναικείας συλλογής Μόδας όσον αφορά:	
i. στην αποτελεσματική διαχείριση της Θεματικής Επιλογής « <i>Paris 2024, Fashion Olympics</i> » και στην επιτυχημένη ανάπτυξη ΔΥΟ (2) σχεδίων για τη δημιουργία μιας συλλογής Μόδας	6
ii. στην τεχνική σχεδιασμού των ενδυμάτων στα ΔΥΟ (2) σχέδια Μόδας που αποτελούν την ανάπτυξη της συλλογής Μόδας	6
iii. στην τεχνική σχεδιασμού της φιγούρας και του προσώπου στο κάθε ένα σχέδιο Μόδας της γυναικείας συλλογής Μόδας	3
iv. στην ορθή εφαρμογή του χρώματος για το δέρμα στα ΔΥΟ (2) σχέδια που αποτελούν την ανάπτυξη της συλλογής Μόδας	3
v. στην ποιότητα και στην καθαρότητα των ΔΥΟ (2) σχεδίων που αποτελούν την ανάπτυξη της συλλογής Μόδας	2
Σύνολο Μονάδων για τη ΣΧΕΔΙΑΣΤΙΚΗ ΑΣΚΗΣΗ 1	20

ΣΧΕΔΙΑΣΤΙΚΗ ΑΣΚΗΣΗ 2

ΘΕΜΑ: Εικονογράφηση Σχεδίου Προβολής για συλλογή Μόδας

ΟΔΗΓΙΕΣ ΣΧΕΔΙΑΣΤΙΚΗΣ ΑΣΚΗΣΗΣ 2

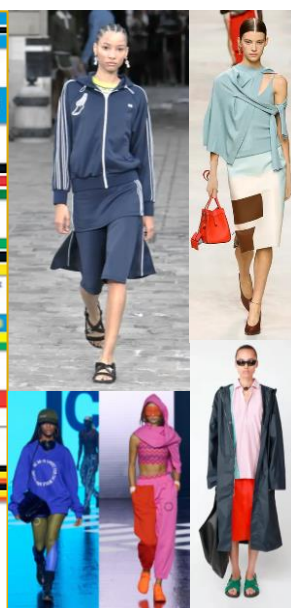
- i. Να μελετήσετε τα επιμέρους κριτήρια βαθμολογίας της ΣΧΕΔΙΑΣΤΙΚΗΣ ΑΣΚΗΣΗΣ 2.
- ii. Να επιλέξετε **ΕΝΑ** (1) από τα σχέδια ενδυμάτων της γυναικείας συλλογής Μόδας την οποία έχετε σχεδιάσει στη ΣΧΕΔΙΑΣΤΙΚΗ ΑΣΚΗΣΗ 1.
- iii. Να αντιγράψετε το σχέδιο Μόδας, που έχετε επιλέξει, στο εξειδικευμένο χαρτί υδροχρώματος A4, το οποίο συμπεριλαμβάνεται στον φάκελο.
- iv. Να χρωματίσετε το σχέδιο, χρησιμοποιώντας ως πρότυπο **ΜΟΝΟ** τα υφάσματα και τα διακοσμητικά στοιχεία που προβάλλονται στην **Καρτέλα Υφασμάτων** (σελίδα 12).
- v. **ΥΛΙΚΑ ΣΧΕΔΙΑΣΗΣ ΚΑΙ ΧΡΩΜΑΤΙΣΜΑΤΟΣ ΤΟΥ ΤΕΛΙΚΟΥ ΣΧΕΔΙΟΥ ΠΡΟΒΟΛΗΣ:** Μολύβι, Χρωματιστά μολύβια ακουαρέλας, νερομπογιά και σχεδιαστικό Γκουάζ (designers gouache).

Τα επιμέρους κριτήρια βαθμολογίας της ΣΧΕΔΙΑΣΤΙΚΗΣ ΑΣΚΗΣΗΣ 2	ΜΟΝΑΔΕΣ ΑΝΑ ΚΡΙΤΗΡΙΟ
Κατανομή Μονάδων για την ολοκλήρωση του εικονογραφημένου σχεδίου Μόδας όσον αφορά:	
i. στην τεχνική αντιγραφής και σχεδιασμού του εικονογραφημένου σχεδίου Μόδας	5
ii. στην ορθή εφαρμογή του χρώματος για το δέρμα στο εικονογραφημένο σχέδιο Μόδας	8
iii. στην ορθή σχεδιαστική απόδοση των υφασμάτων και των διακοσμητικών στοιχείων (από την Καρτέλα Υφασμάτων)	15
iv. στην τεχνική ολοκλήρωσης των χαρακτηριστικών προσώπου και των αξεσουάρ Μόδας τα οποία συνοδεύουν το ένδυμα	10
v. στην ποιότητα και στην καθαρότητα του εικονογραφημένου σχεδίου Μόδας	2
Σύνολο Μονάδων για τη ΣΧΕΔΙΑΣΤΙΚΗ ΑΣΚΗΣΗ 2	40

Θεματική Επιλογή: «Paris 2024, Fashion Olympics»



Οι Ολυμπιακοί Αγώνες 2024, θα πραγματοποιηθούν στο Παρίσι το οποίο αποτελεί την πρωτεύουσα της Μόδας. Στις επιδείξεις Μόδας για το καλοκαίρι 2024, οι καθημερινές σπορ συλλογές Μόδας αναβαθμίστηκαν μέσα από το συνταίριασμα της άνεσης και της λειτουργικότητας με την κομψότητα της Υψηλής Ραπτικής. Οι σχεδιαστές Μόδας κατάφεραν να συγχωνεύσουν τις τάσεις της Μόδας για το καλοκαίρι 2024, με το διαχρονικό στυλ της Γαλλικής Μόδας και να προσδώσουν κομψότητα και αίγλη στο καθημερινό σπορ ένδυμα. Η επιλογή των μοτίβων και η διαμόρφωση της χρωματικής παλέτας πηγάζουν από τα εμβλήματα και τις αποχρώσεις των σημαιών που αντιπροσωπεύουν τις χώρες οι οποίες λαμβάνουν μέρος στους Ολυμπιακούς Αγώνες 2024, αντανακλώντας δυναμικά το πνεύμα της ενότητας.

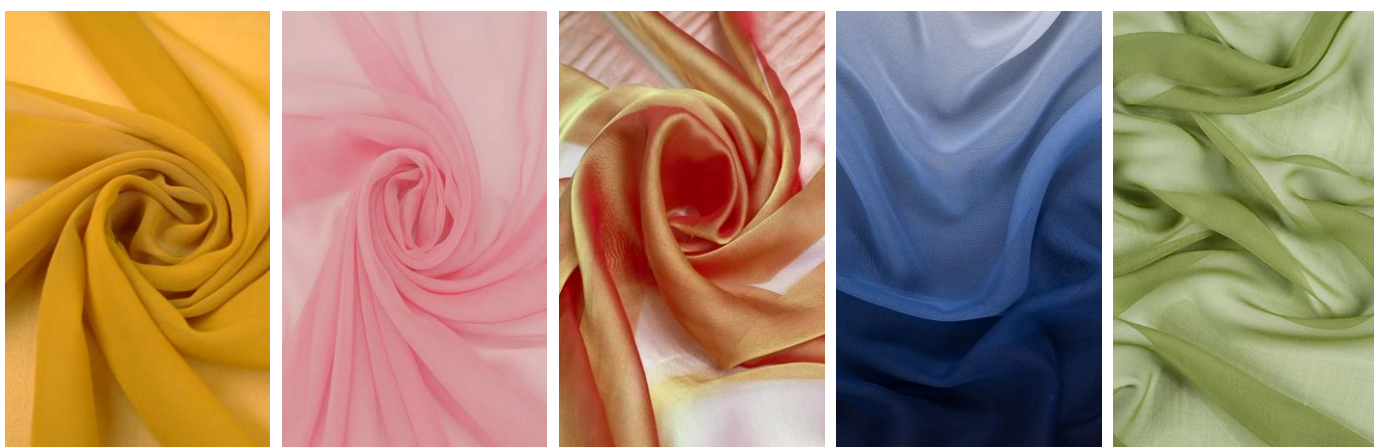


Καρτέλα Υφασμάτων: «Paris 2024, Fashion Olympics»

Μεταξωτά Σατέν Υφάσματα



Διάφανα υφάσματα



Ελαστικά υφάσματα



Διακοσμητικά στοιχεία



Η βαθμολόγηση των Σχεδιαστικών Ασκήσεων 1 και 2, εξαρτάται από:

- την ανταπόκριση του/της εξεταζόμενου/εξεταζόμενης στα **επιμέρους κριτήρια βαθμολογίας** των Σχεδιαστικών Ασκήσεων 1 και 2,
- την ανταπόκριση του/της εξεταζόμενου/εξεταζόμενης στις **προδιαγραφές του θέματος** των Σχεδιαστικών Ασκήσεων 1 και 2,
- το **επίπεδο έμπνευσης και δημιουργίας** του/της εξεταζόμενου/εξεταζόμενης,
- την **αποτελεσματική εφαρμογή των βασικών αρχών** του σχεδίου Μόδας και του σχεδιασμού συλλογής Μόδας,
- τη **σχεδιαστική ικανότητα** του/της εξεταζόμενου/εξεταζόμενης.