

ΥΠΟΥΡΓΕΙΟ ΠΑΙΔΕΙΑΣ, ΑΘΛΗΤΙΣΜΟΥ ΚΑΙ ΝΕΟΛΑΙΑΣ
ΔΙΕΥΘΥΝΣΗ ΑΝΩΤΕΡΗΣ ΕΚΠΑΙΔΕΥΣΗΣ
ΥΠΗΡΕΣΙΑ ΕΞΕΤΑΣΕΩΝ

ΠΑΓΚΥΠΡΙΕΣ ΕΞΕΤΑΣΕΙΣ ΠΡΟΣΒΑΣΗΣ 2024

Μάθημα: ΟΙΚΟΝΟΜΙΚΑ (24)

Ημερομηνία και ώρα εξέτασης: Δευτέρα, 14 Ιουνίου 2024

8:00 - 11:00

ΠΡΟΤΕΙΝΟΜΕΝΕΣ ΛΥΣΕΙΣ
ΔΕΚΑ (10) ΣΕΛΙΔΕΣ

ΕΡΩΤΗΣΗ Α

1.

- | | |
|--------|--|
| i. γ | Κεφ. 2, ενότ. 5, σελ. 59 |
| ii. α | Κεφ. 6, ενότ. 7 και 9, σελ. 201 και σελ. 208 |
| iii. δ | Κεφ.5, ενότ. 7, σελ. 158-159 |
| iv. γ | Κεφ.8, ενότ. 3, σελ. 256 |
| v. β | Κεφ. 7, ενότ. 6.3, σελ. 228 |
| vi. α | Κεφ. 1, ενότ. 3.1 σελ. 29-30 |
- (Μονάδες 12)**

2.

- | | |
|-------|----------------------------|
| α – 4 | Κεφ.4, ενότ. 3.1, σελ. 126 |
| β – 1 | Κεφ.4, ενότ. 2.2, σελ. 111 |
| γ – 2 | Κεφ.4, ενότ. 4.2, σελ. 133 |
| δ – 6 | Κεφ.4, ενότ. 4.1, σελ. 130 |
- (Μονάδες 2)**

3.

- | | |
|--|---------------------------|
| α - ανεργία τριβής | Κεφ. 6, ενότ. 4, σελ. 195 |
| β - κυκλική ανεργία ή ανεργία ανεπαρκούς ζήτησης | Κεφ. 6, ενότ. 4, σελ. 195 |
| γ - διαρθρωτική ανεργία | Κεφ. 6, ενότ. 4, σελ. 196 |
| δ - ανεργία τριβής | Κεφ. 6, ενότ. 4, σελ. 195 |
- (Μονάδες 2)**

4.

Δύο από τα πιο κάτω:

- δύναμη της συνήθειας
- ανεπαρκής πληροφόρηση για την ύπαρξη υποκατάστατων αγαθών
- μη ύπαρξη εναλλακτικών επιλογών (υποκατάστατα)
- αβεβαιότητα για τον προσωρινό ή μόνιμο χαρακτήρα της μεταβολής της τιμής

Κεφ. 1, ενότ. 2.3, σελ. 20 **(Μονάδες 2)**

5.

Η ενέργεια αυτή αφορά περίπτωση φοροαποφυγής
Φοροαποφυγή είναι η αποφυγή πληρωμής φόρου στο κράτος που μπορεί να πετύχει ο φορολογούμενος αν εκμεταλλευτεί κάποιες ασάφειες ή αδυναμίες του φορολογικού νόμου, (ή τις δυνατότητες που του παρέχει η φορολογική νομοθεσία).

Κεφ. 7, ενότ. 6.5, σελ. 230-231 **(Μονάδες 2)**

(Ερώτηση Α: Σύνολο Μονάδων 20)

ΕΡΩΤΗΣΗ Β

1.

α)

Τιμή P	Ποσότητα Q
10	4 200
8	3 000
$\Delta P = 2$	$\Delta Q = 1\ 200$

$$E_s = \frac{\Delta Q}{\Delta P} \times \frac{P_1}{Q_1}$$

$$E_s = \frac{1200}{2} \times \frac{10}{4\ 200}$$

$$E_s = \frac{12.000}{8.400}$$

$$E_s = 1,43$$

Κεφ.1, ενότ. 3.2, σελ.31-32**(Μονάδες 2)**

β)

Πιο εξειδικευμένους συντελεστές παραγωγής απαιτεί το αγαθό Ψ.

Όσο πιο εξειδικευμένοι παραγωγικοί συντελεστές απαιτούνται για την παραγωγή τόσο μικρότερη είναι η ελαστικότητα προσφοράς.

Κεφ.1, ενότ. 3.3, σελ. 39**(Μονάδες 2)**

γ)

Ελαστικότητα προσφοράς είναι ο βαθμός αντίδρασης ή ανταπόκρισης της προσφερόμενης ποσότητας ενός αγαθού στις μεταβολές της τιμής του, όταν όλοι άλλοι παράγοντες που επηρεάζουν την προσφορά παραμένουν σταθεροί.

Κεφ.1, ενότ. 3.1, σελ.29**(Μονάδες 1)**

2.

α)

Τιμή P	Ποσότητα Q
$P_1 = 400$	$Q_1 = 1\ 000$
$P_2 = 300$	$Q_2 = ;$
$\Delta P = 100$	$\Delta Q = Q_2 - 1.000$

$$E_D = \frac{\Delta Q}{\Delta P} \times \frac{P_1 + P_2}{Q_1 + Q_2} \quad E_D = 2$$

$$2 = \frac{Q_2 - 1.000}{100} \times \frac{400 + 300}{Q_2 + 1.000}$$

$$2 = \frac{700Q_2 - 700.000}{100Q_2 + 100.000}$$

$$2 \times (100Q_2 + 100.000) = 700Q_2 - 700.000$$

$$200Q_2 + 200.000 = 700Q_2 - 700.000$$

$$500Q_2 = 900.000$$

$$Q_2 = \frac{900.000}{500}$$

$$Q_2 = 1.800 \text{ έξυπνα ρολόγια}$$

Κεφ. 1, ενότ. 2.1.2, σελ. 11- 12

(Μονάδες 3)

β)

Συνολικά Έσοδα (ΣΕ ή TR ή ΣΔ) = Τιμή x Ποσότητα ή P x Q

$$\Sigma E_1 = 400 \times 1.000 = \text{€}400.000$$

$$\Sigma E_2 = 300 \times 1.800 = \text{€}540.000$$

$$\text{€}540.000 - \text{€}400.000 = \text{€}140.000 \text{ αύξηση}$$

Κεφ. 1, ενότ. 2.4, σελ. 22-26

(Μονάδες 2)

3.

α)

Νόμος της φθίνουσας απόδοσης

Όταν με δεδομένη τεχνολογία αυξάνεται ένας συντελεστής παραγωγής, ενώ όλοι οι άλλοι παραμένουν σταθεροί, μετά από ένα ορισμένο σημείο το πρόσθετο προϊόν από κάθε επιπλέον μονάδα του μεταβλητού συντελεστή αρχίζει να μειώνεται.

Κεφ. 2, ενότ. 4, σελ. 56

(Μονάδες 2)

β)

«Με την πρόσληψη του τέταρτου (4) εργάτη στην επιχείρησή μου, το οριακό προϊόν άρχισε να μειώνεται.»

(Μονάδες 1)

γ)

Οφείλεται στη μεταβολή της αναλογίας μεταξύ σταθερών και μεταβλητών συντελεστών (ή γιατί ο μεταβλητός συντελεστής συνδυάζεται ολοένα και πιο δυσανάλογα με τους σταθερούς συντελεστές)

Κεφ. 2, ενότ. 4, σελ. 56

(Μονάδες 1)

4.

α) Μέσο προϊόν (ή AP) = $\frac{TP \text{ ή } Q}{L} = \frac{52}{4} = 13$ μονάδες προϊόντος ανά εργάτη

Οριακό προϊόν (ή MP) = $\frac{\Delta TP \text{ ή } \Delta Q}{\Delta L} = \frac{56-60}{7-6} = -4$ μονάδες προϊόντος

Κεφ. 2, ενότ. 5, σελ. 58,60

(Μονάδες 3)

β) $TC = FC + (L \times W) + (RM \times Q)$
 $6.600 = 2.000 + (2 \times 1.000) + (RM \times 20)$
 $6.600 = 4.000 + 20RM$
 $20RM = 2.600$
 $RM = \text{€}130$

Κεφ. 3, ενότ. 2.4.2, σελ. 91

(Μονάδες 3)

(Ερώτηση Β: Σύνολο Μονάδων 20)

ΕΡΩΤΗΣΗ Γ

1.

α)

Φανερό κόστος	€
Μισθοί εργαζομένων	€120.000
Ενοίκιο κτηρίου	€60.000
Πρώτες ύλες	€80.000
Φανερό κόστος	€260.000

Κεφ. 3, ενότ. 1.1, σελ. 74-79

(Μονάδες 2)

β)

Αφανές κόστος	€
Μισθός επιχειρηματία	€40.000
Τεκμαρτά ενοίκια (€1.000x12)	€12.000
Τόκοι ιδίων κεφαλαίων	€6.000
Φυσιολογικό κέρδος	€4.000
Αφανές κόστος	€62.000

Κεφ. 3, ενότ. 1.1, σελ. 74-79

(Μονάδες 3)

γ) Λογιστικό Κέρδος = Έσοδα – Φανερό Κόστος
= €350.000 – €260.000
= €90.000

Κεφ. 3, ενότ. 1.1, σελ. 74-79

(Μονάδες 1)

δ) Οικονομικό Κέρδος = Έσοδα – Οικονομικό Κόστος (φανερό + αφανές κόστος)
= €350.000 – (€260.000 + €62.000)
= €28.000

Κεφ. 3, ενότ. 1.1, σελ. 74

(Μονάδες 2)

ε)

Το φανερό κόστος περιλαμβάνει τις δαπάνες που καταβάλει η επιχείρηση για την απόκτηση παραγωγικών συντελεστών που ανήκουν σε τρίτους.

Το αφανές κόστος περιλαμβάνει τις αμοιβές των συντελεστών παραγωγής που ανήκουν στον ίδιο τον επιχειρηματία.

Κεφ. 3, ενότ. 1.1, σελ. 74

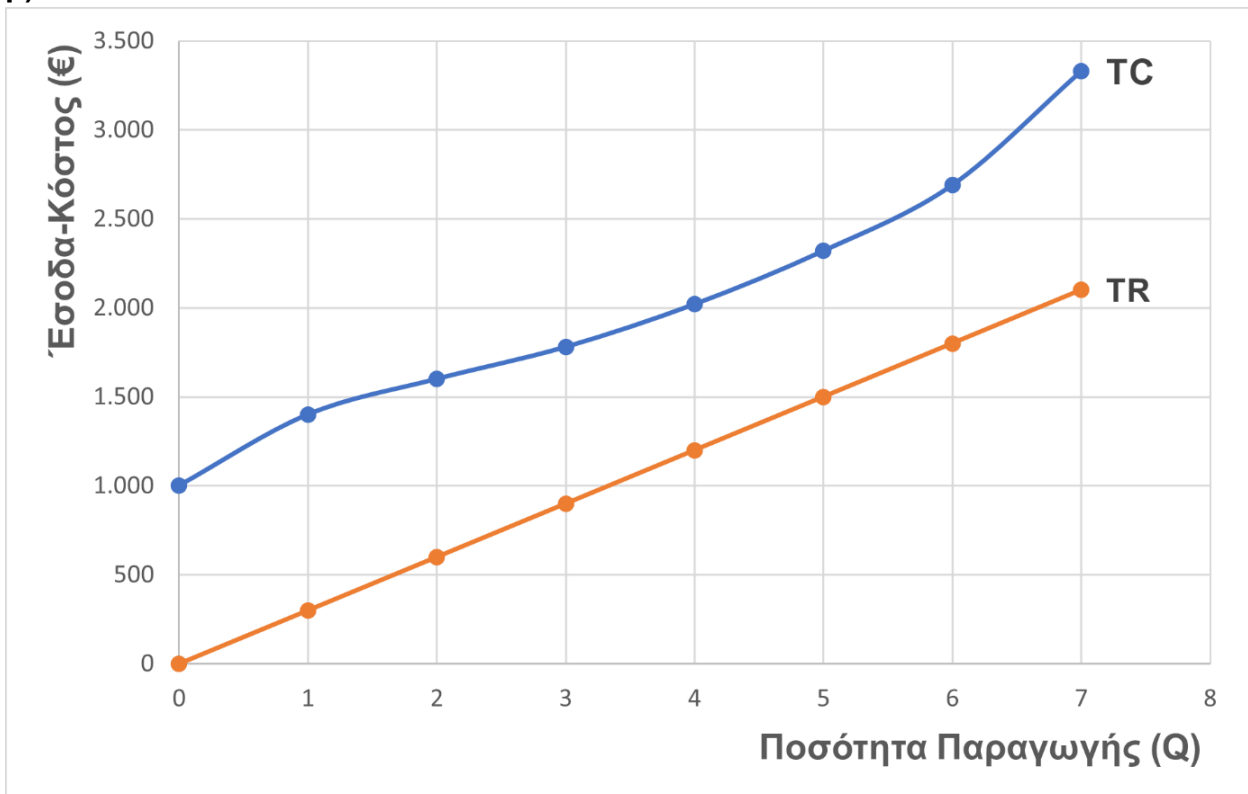
(Μονάδες 2)

2.

α) $\frac{2.690-2.320}{6-5} = 370$

(Μονάδες 1)

β)



(Μονάδες 5)

γ)

$TR - TC = 1.500 - €2.320 = - €820$

Η επιχείρηση έχει συμφέρον να συνεχίσει τη λειτουργία της γιατί η ζημιά €820 που πραγματοποιεί στις 5 μονάδες παραγωγής είναι μικρότερη από το σταθερό της κόστος που είναι €1.000.

Εναλλακτική λύση

$TC - FC = €2.320 - €1.000 = €1.320$

Η επιχείρηση έχει συμφέρον να συνεχίσει τη λειτουργία της γιατί τα συνολικά της έσοδα €1.500 που πραγματοποιεί στις 5 μονάδες παραγωγής είναι περισσότερα από τα μεταβλητά της κόστη που είναι €1.320.

Κεφ. 4, ενότ. 2.4.1, σελ. 119

(Μονάδες 4)

(Ερώτηση Γ: Σύνολο Μονάδων 20)

ΕΡΩΤΗΣΗ Δ

1.

α)

	€ εκ.
Βιομηχανία	2.326
Πρωτογενής τομέας	1.190
Προσωπικές υπηρεσίες	621
Εμπόριο και βοηθητικές υπηρεσίες εμπορίου	3.275
Παραγωγή ενέργειας	754
Κατασκευές	473
Ακαθάριστο Εγχώριο Προϊόν σε τιμές αγοράς	8.639
Μείον Αποσβέσεις	(440)
Καθαρό Εγχώριο Προϊόν σε τιμές αγοράς	8.199
Συν Εισόδημα από εξωτερικό	276
Μείον Εισόδημα προς εξωτερικό	(349)
Καθαρό Εθνικό Προϊόν σε τιμές αγοράς	8.126
Μείον Έμμεσοι φόροι (Φ.Π.Α.)	(1.394)
Συν Επιδοτήσεις	540
Καθαρό Εθνικό Προϊόν σε τιμές συντελεστών	7.272

Κεφ.5, ενότ. 4, ενότ. 5, ενότ. 6 & ενότ 7, σελ.151,153 – 156

(Μονάδες 6)

β)

Εισόδημα προς το εξωτερικό είναι η αξία του προϊόντος που παράγεται μέσα στα γεωγραφικά όρια της χώρας από μόνιμους κατοίκους άλλων χωρών και αποστέλλεται στο εξωτερικό ως εισόδημα

Κεφ.5, ενότ. 4, σελ. 150

(Μονάδες 2)

γ)

Προϊόν σε τιμές συντελεστών είναι η αξία του προϊόντος το οποίο παράγεται και περιλαμβάνει μόνο το κόστος παραγωγής [ή αποτελείται δηλαδή, από τις αμοιβές όλων των συντελεστών παραγωγής (μισθοί, τόκοι, ενοίκια, φυσιολογικό κέρδος)].

Κεφ.5, ενότ. 6, σελ. 154

(Μονάδες 1)

2.

α)

$$\text{Ποσοστό απασχόλησης} = \frac{\text{Αριθμός απασχολούμενων}}{\text{Πληθυσμός σε ηλικία απασχόλησης}} \times 100$$

$$\text{Ποσοστό απασχόλησης} = \frac{443.000}{606.200} \times 100 = 73,08 \%$$

Κεφ.6, ενότ. 3.2, σελ. 192

(Μονάδες 2)

β)

Εργατικό δυναμικό = Απασχολούμενοι + Άνεργοι
Εργατικό δυναμικό = 443.000 + 30.000 = 473.000

Ποσοστό συμμετοχής στο Εργ. Δυναμικό. = $\frac{\text{Εργατικό δυναμικό}}{\text{Πληθυσμός σε ηλικία απασχόλησης}} \times 100$

Ποσοστό συμμετοχής στο Εργατικό. Δυναμικό. = $\frac{473.000}{606.200} \times 100 = 78,03\%$

Κεφ.6, ενότ. 3.2, σελ. 193

(Μονάδες 3)

γ)

Εργατικό δυναμικό = Απασχολούμενοι + Άνεργοι
Εργατικό δυναμικό = 443.000 + 30.000 = 473.000 άτομα

Ποσοστό ανεργίας = $\frac{\text{Αριθμός ανέργων}}{\text{Εργατικό δυναμικό}} \times 100$

Ποσοστό ανεργίας = $\frac{30.000}{473.000} \times 100 = 6,34 \%$

Κεφ.6, ενότ. 3.2, σελ. 191

(Μονάδες 2)

δ)

Μη Οικονομικά ενεργός πληθυσμός =
Πληθυσμός σε ηλικία απασχόλησης - Οικονομικά ενεργός πληθυσμός

Εργατικό δυναμικό = Απασχολούμενοι + Άνεργοι
Εργατικό δυναμικό = 443.000 + 30.000 = 473.000 άτομα

Μη Οικονομικά ενεργός πληθυσμός = 606.200 – 473.000 = 133.200 άτομα

Κεφ.6, ενότ. 2, σελ. 188

(Μονάδες 2)

ε)

Άνεργοι θεωρούνται τα άτομα που βρίσκονται σε ηλικία απασχόλησης, είναι ικανά και διαθέσιμα να εργαστούν αλλά δεν βρίσκουν εργασία.

Κεφ.6, ενότ. 3, σελ. 189

(Μονάδες 2)

(Ερώτηση Δ: Σύνολο Μονάδων 20)

ΕΡΩΤΗΣΗ Ε

1. α)

Τα δημόσια έσοδα του κράτους που προέρχονται από τον φόρο εισοδήματος θα μειωθούν. Αυτό οφείλεται στο ότι μεγαλύτερος αριθμός φορολογουμένων θα πληρώνει λιγότερο φόρο εισοδήματος.

(Μονάδες 3)

β)

Πριν τη φορολογική μεταρρύθμιση

Φορολογητέο Εισόδημα €	Φορολογικός Συντελεστής	Εισόδημα x Φ.Σ.	Φόρος
0 – 19.500	0%	(19.500 x 0%)	0
19.501 – 24.500	20%	(5.000 x 20%)	1.000
		€24.500	1.000

Μετά τη φορολογική μεταρρύθμιση

Φορολογητέο Εισόδημα €	Φορολογικός Συντελεστής	Εισόδημα x Φ.Σ.	Φόρος
0 – 24.000	0%	(24.000 x 0%)	0
24.001 – 24.500	20%	(500 x 20%)	100
		€24.500	100

Ο φόρος εισοδήματος του εργαζόμενου θα μειωθεί κατά €900 (1.000 – 100).

Εναλλακτική λύση: (€24.000 – €19.500) x 20% = €900 μείωση.

Κεφ.7, ενότ. 6.3, σελ. 228

(Μονάδες 4)

2.

α)

€	\$
1	1,58
1.500	;

Ο Κύπριος τουρίστας θα εισπράξει = 1.500 x 1,58 = \$2.370

Κεφ.8, ενότ. 5.3.1, σελ. 262

(Μονάδες 2)

β)

Εκροή (χρέωση ή μείωση ή πληρωμή) στο Ισοζύγιο υπηρεσιών της Κύπρου
Εισροή (πίστωση ή αύξηση ή είσπραξη) στο Ισοζύγιο υπηρεσιών της Αυστραλίας.

Κεφ.8, ενότ. 6, σελ. 264

(Μονάδες 2)

γ)

Το Ισοζύγιο Πληρωμών είναι ένας λογαριασμός στον οποίο καταγράφονται οι οικονομικές συναλλαγές μιας χώρας με τις υπόλοιπες χώρες, κατά τη διάρκεια μιας ορισμένης χρονικής περιόδου.

Τα τρία επιμέρους ισοζύγια του Ισοζυγίου Πληρωμών είναι:

- το ισοζύγιο τρεχουσών συναλλαγών (current account)
- το ισοζύγιο κίνησης κεφαλαίων (capital account)
- το ισοζύγιο χρηματοοικονομικών συναλλαγών (financial account)

Κεφ.8, ενότ. 6, σελ. 264

(Μονάδες 3)

3.

α)

$252.490 - 270.320 = - €17.830$ Δημοσιονομικό έλλειμμα

412.960	17.830
100	X

$$X = \frac{(17.830 \times 100)}{412.960}$$

$$X = 4,32\%$$

Με βάση τους δείκτες του Μάαστριχτ το δημοσιονομικό έλλειμμα δεν πρέπει να υπερβαίνει το 3% του ΑΕΠ. Η χώρα αυτή δεν τηρούσε τον δείκτη του Μάαστριχτ.

Κεφ.7, ενότ. 7, σελ. 233-234

(Μονάδες 4)

β)

Χαρακτηρίζεται ως Πλεονασματικός προϋπολογισμός.

Η κυβέρνηση καταρτίζει συνήθως πλεονασματικό προϋπολογισμό όταν υπάρχει πλήρης απασχόληση και πληθωρισμός (ή περιόδους άνθησης της οικονομίας)

Κεφ.7, ενότ. 7, σελ. 233

(Μονάδες 1)

γ)

Η βελτίωση της τεχνολογίας αναγκάζει το κράτος να δαπανά μεγαλύτερα ποσά για επενδύσεις.

Κεφ.7, ενότ. 4, σελ. 224

(Μονάδες 1)

(Ερώτηση Ε: Σύνολο Μονάδων 20)

ΓΕΝΙΚΟ ΣΥΝΟΛΟ ΜΟΝΑΔΩΝ 100

ΤΕΛΟΣ