

**ΥΠΟΥΡΓΕΙΟ ΠΑΙΔΕΙΑΣ,
ΑΘΛΗΤΙΣΜΟΥ ΚΑΙ ΝΕΟΛΑΙΑΣ
ΔΙΕΥΘΥΝΣΗ ΑΝΩΤΕΡΗΣ ΕΚΠΑΙΔΕΥΣΗΣ
ΥΠΗΡΕΣΙΑ ΕΞΕΤΑΣΕΩΝ**

**ΓΡΑΠΤΕΣ ΕΞΕΤΑΣΕΙΣ ΓΙΑ ΕΓΓΡΑΦΗ ΚΑΙ ΚΑΤΑΤΑΞΗ
ΣΤΟΥΣ ΠΙΝΑΚΕΣ ΔΙΟΡΙΣΙΜΩΝ 2025**

**Εξεταζόμενο αντικείμενο (Κωδικός): ΟΙΚΟΝΟΜΙΚΑ/ΠΟΛΙΤΙΚΗ ΟΙΚΟΝΟΜΙΑ (527)
ΜΕΡΟΣ Β΄ (35 Μονάδες)**

Ημερομηνία και ώρα εξέτασης: Τρίτη, 18 Νοεμβρίου 2025, 15:30 - 18:30

ΠΡΟΤΕΙΝΟΜΕΝΕΣ ΛΥΣΕΙΣ

ΕΡΩΤΗΣΕΙΣ ΠΟΛΛΑΠΛΗΣ ΕΠΙΛΟΓΗΣ

- Υπάρχουν 15 ερωτήσεις.
- Υπάρχει μόνο μία ορθή απάντηση σε κάθε ερώτηση. Να βάλετε σε κύκλο το γράμμα που αντιστοιχεί στην ορθή απάντηση.
- Η επιλογή σας να είναι ευδιάκριτη.
- Η κάθε ερώτηση βαθμολογείται με μία (1) μονάδα.

Ερώτηση 1

Σε ποια μορφή αγοράς μια επιχείρηση δεν έχει τη δυνατότητα να επηρεάσει την τιμή του αγαθού;

- α. Τέλειος ανταγωνισμός.
- β. Μονοπωλιακός ανταγωνισμός.
- γ. Ολιγοπώλιο.
- δ. Μονοπώλιο.

Ερώτηση 2

Η Ισπανία και η Πορτογαλία χρησιμοποιούν τους ίδιους παραγωγικούς συντελεστές και διαθέτουν την ίδια τεχνολογία. Η Ισπανία μπορεί να παράγει είτε 400 τόνους τυρί είτε 80 τόνους βούτυρο, ενώ η Πορτογαλία μπορεί να παράγει είτε 120 τόνους τυρί είτε 60 τόνους βούτυρο. Με βάση τα παραπάνω, ποια από τις παρακάτω προτάσεις που αφορούν την **Ισπανία** είναι **λανθασμένη**;

- α. Έχει απόλυτο πλεονέκτημα στην παραγωγή τυριού.
- β. Έχει απόλυτο πλεονέκτημα στην παραγωγή βουτύρου.
- γ. Έχει συγκριτικό πλεονέκτημα στην παραγωγή τυριού.
- δ. Έχει συγκριτικό πλεονέκτημα στην παραγωγή βουτύρου.

Ερώτηση 3

Μετά από μια κουραστική μέρα, η Μαρία πηγαίνει σε μια παγωταρία και παραγγέλνει τρία παγωτά. Τρώει το πρώτο παγωτό με μεγάλη ευχαρίστηση, το δεύτερο της προσφέρει λιγότερη πρόσθετη ευχαρίστηση από το πρώτο, ενώ το τρίτο ακόμη λιγότερη από το δεύτερο. Αυτό συμβαίνει γιατί καθώς αυξάνεται η κατανάλωση παγωτού:

- α. τόσο η οριακή χρησιμότητα, όσο και η συνολική χρησιμότητα της Μαρίας αυξάνονται.
- β. η οριακή χρησιμότητα της Μαρίας μειώνεται, ενώ η συνολική χρησιμότητά της αυξάνεται.
- γ. τόσο η οριακή χρησιμότητα, όσο και η συνολική χρησιμότητα της Μαρίας μειώνονται.
- δ. η οριακή χρησιμότητα της Μαρίας αυξάνεται, ενώ η συνολική χρησιμότητά της μειώνεται.

Ερώτηση 4

Ο Γιώργος ολοκλήρωσε πρόσφατα τις σπουδές του και έχει ήδη αλλάξει τρεις δουλειές, μέσα σε λιγότερο από δύο χρόνια. Μάλιστα, από την τελευταία του θέση παραιτήθηκε πριν από μερικές μέρες και τώρα είναι άνεργος. Σε ερώτηση των φίλων του γιατί το έκανε αυτό, απάντησε ότι ψάχνει να βρει τη δουλειά που του ταιριάζει περισσότερο. Το είδος ανεργίας που περιγράφεται πιο πάνω είναι:

- α. κυκλική ανεργία.
- β. διαρθρωτική ανεργία.
- γ. ανεργία τριβής.**
- δ. εποχική ανεργία.

Ερώτηση 5

Αν η μείωση της τιμής του αγαθού Χ προκαλεί μείωση της ζήτησης για το αγαθό Ψ, τότε τα δύο αγαθά είναι:

- α. συμπληρωματικά αγαθά.
- β. κατώτερα αγαθά.
- γ. δημόσια αγαθά.
- δ. υποκατάστατα αγαθά.**

Ερώτηση 6

Ποιο από τα παρακάτω παραδείγματα αποτυπώνει καλύτερα την υποκατάσταση ενός παραγωγικού συντελεστή από έναν άλλον;

- α. Μια επιχείρηση προσλαμβάνει έναν επιπλέον υπάλληλο για να μειώσει τον φόρτο εργασίας του υπάρχοντος προσωπικού.
- β. Ένας ιδιοκτήτης καφετέριας αγοράζει μια σύγχρονη μηχανή καφέ για να χρησιμοποιεί λιγότερους εργαζόμενους πίσω από τον πάγκο.**
- γ. Μια εταιρεία μεταφορών αγοράζει ένα νέο φορτηγό για να καλύψει αυξημένες παραγγελίες.
- δ. Ένας παραγωγός πορτοκαλιών αγοράζει ακόμα ένα χωράφι προκειμένου να καλλιεργήσει και πατάτες.

Ερώτηση 7

Ένας παραγωγός παράγει τέσσερις (4) μονάδες αγαθού με συνολικό κόστος €40.000. Αν αυξήσει την παραγωγή του κατά μία (1) μονάδα, το μέσο συνολικό κόστος αυξάνεται κατά €1.000. Πόσο είναι το οριακό κόστος παραγωγής της πέμπτης μονάδας του αγαθού;

- α. €10.000
- β. €11.000
- γ. €14.000
- δ. €15.000**

Ερώτηση 8

«Σε μείωση του βασικού επιτοκίου της κατά 25 μονάδες βάσης, όπως είχε προεξοφληθεί από τις αγορές, προχώρησε η FED [Ομοσπονδιακή Τράπεζα των ΗΠΑ], στέλνοντας μήνυμα ότι θα συνεχίσει να μειώνει τα επιτόκια με σταθερό ρυθμό κατά την υπόλοιπη διάρκεια του έτους. Πρόκειται για μια κίνηση απέναντι στις ανησυχίες για την εξασθένηση της αγοράς εργασίας, που υποστηρίχθηκε από τα περισσότερα μέλη που είχε διορίσει ο Αμερικανός πρόεδρος στο Δ.Σ. της κεντρικής τράπεζας.»

Πηγή: Καθημερινή Κύπρου, 17.09.2025

Το πιο πάνω μέτρο που αποφάσισε η FED αποτελεί:

- α. δημοσιονομικό μέτρο επεκτατικής πολιτικής.
- β. **νομισματικό μέτρο επεκτατικής πολιτικής.**
- γ. δημοσιονομικό μέτρο περιοριστικής πολιτικής.
- δ. νομισματικό μέτρο περιοριστικής πολιτικής.

Ερώτηση 9

Η Χριστίνα είναι ιδιοκτήτρια μιας μικρής βιοτεχνίας που φτιάχνει τσάντες. Η αξία της συνολικής παραγωγής της βιοτεχνίας το 2025 ήταν €40.000 και από αυτές έμειναν απούλητες τσάντες αξίας €5.000. Επιπλέον, πωλήθηκαν τσάντες αξίας €12.000 που είχαν παραχθεί το 2024.

Η αξία της παραγωγής που θα περιληφθεί στο Ακαθάριστο Εγχώριο Προϊόν του 2025 είναι:

- α. €28.000
- β. €35.000
- γ. **€40.000**
- δ. €52.000

Ερώτηση 10

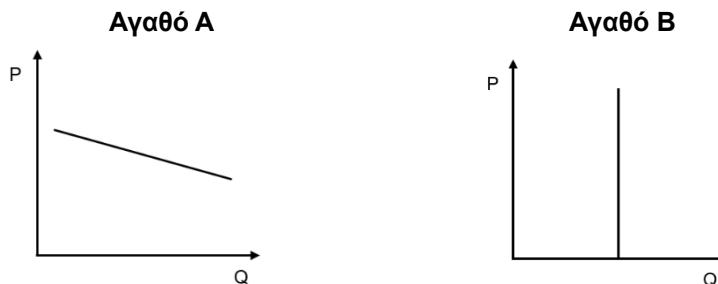
«Οι τιμές του πετρελαίου καταγράφουν αλματώδη αύξηση, άνω του 5%, μετά τις νέες αμερικανικές κυρώσεις σε βάρος των ρωσικών ομίλων Rosneft και Lukoil, προκαλώντας ανησυχίες για την προσφορά [πετρελαίου].» Πηγή: Reuters, 23.10.2025

Με βάση το παραπάνω απόσπασμα, αν μια χώρα εισάγει σημαντική ποσότητα πετρελαίου από τη Ρωσία, ποια είναι η πιθανότερη βραχυπρόθεσμη συνέπεια για την εγχώρια οικονομία της;

- α. **Αύξηση στο κόστος παραγωγής, που μπορεί να οδηγήσει σε πληθωρισμό κόστους.**
- β. Μείωση στο γενικό επίπεδο τιμών, λόγω μειωμένης ζήτησης πετρελαίου.
- γ. Καμία επίδραση στο γενικό επίπεδο τιμών, γιατί η ζήτηση πετρελαίου θεωρείται πλήρως ανελαστική.
- δ. Αύξηση της κατανάλωσης, καθώς οι πολίτες αναζητούν εναλλακτικά αγαθά με χαμηλότερες τιμές.

Ερώτηση 11

Η επιχείρηση A πουλά το αγαθό A, ενώ η επιχείρηση B πουλά το αγαθό B. Οι καμπύλες ζήτησης των δύο αγαθών παρουσιάζονται στα πιο κάτω διαγράμματα:



Εξαιτίας των αποπληθωριστικών τάσεων της αγοράς, παρουσιάστηκε μια μείωση της τιμής και στα δύο αγαθά.

Ποιο από τα ακόλουθα ισχύει;

- α. Τα συνολικά έσοδα και των δύο επιχειρήσεων θα μειωθούν.
- β. Τα συνολικά έσοδα και των δύο επιχειρήσεων θα αυξηθούν.
- γ. Η ζητούμενη ποσότητα και τα συνολικά έσοδα της επιχείρησης A θα αυξηθούν.**
- δ. Η ζητούμενη ποσότητα και τα συνολικά έσοδα της επιχείρησης B θα μειωθούν.

Ερώτηση 12

Δίνεται ο παρακάτω πίνακας παραγωγής δύο επιχειρήσεων στη βραχυχρόνια περίοδο:

Αριθμός Εργατών	Επιχείρηση A	Επιχείρηση B
	Συνολικό Προϊόν	Συνολικό Προϊόν
0	0	0
1	70	100
2	150	250
3	240	360
4	300	340

Με βάση τις παραπάνω πληροφορίες, αν και οι δύο επιχειρήσεις αυξήσουν τον αριθμό των εργατών τους από τρεις (3) σε τέσσερις (4), τότε σε ποιο στάδιο παραγωγής θα βρίσκεται η κάθε επιχείρηση;

- α. Η A στο στάδιο της αύξουσας οριακής απόδοσης και η B στο στάδιο της αρνητικής οριακής απόδοσης.
- β. Η A στο στάδιο της φθίνουσας οριακής απόδοσης και η B στο στάδιο της αρνητικής οριακής απόδοσης.**
- γ. Η A στο στάδιο της αύξουσας οριακής απόδοσης και η B στο στάδιο της φθίνουσας οριακής απόδοσης.
- δ. Η A στο στάδιο της φθίνουσας οριακής απόδοσης και η B στο στάδιο της αύξουσας οριακής απόδοσης.

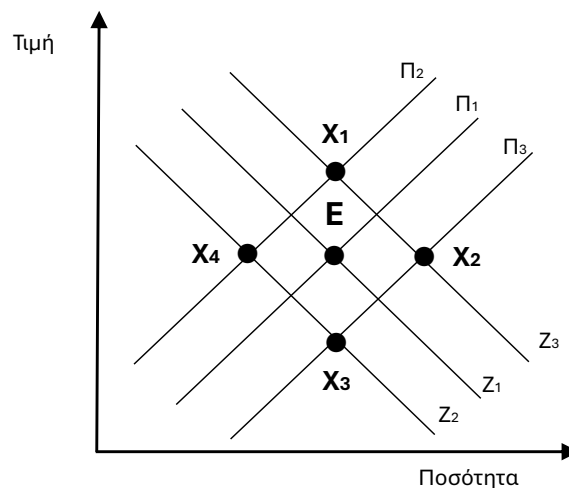
Ερώτηση 13

Ποιος από τους παρακάτω παράγοντες μπορεί να προκαλέσει πληθωρισμό σε μια οικονομία;

- α. Μια αύξηση της συνολικής ζήτησης αγαθών που δεν μπορεί να καλυφθεί από τις παραγωγικές δυνατότητες της οικονομίας.
- β. Η μείωση της ποσότητας χρήματος σε κυκλοφορία, λόγω εκροής μεγάλων ποσών προς το εξωτερικό.
- γ. Μια αύξηση της συνολικής παραγωγής αγαθών χωρίς να υπάρχει αντίστοιχη αύξηση της ζήτησης στην οικονομία.
- δ. Η σταθερότητα των μισθών των εργαζομένων και των τιμών των προϊόντων.

Ερώτηση 14

Το πιο κάτω διάγραμμα δείχνει την προσφορά και τη ζήτηση για ηλεκτρικά αυτοκίνητα. Το αρχικό σημείο ισορροπίας είναι το Ε.

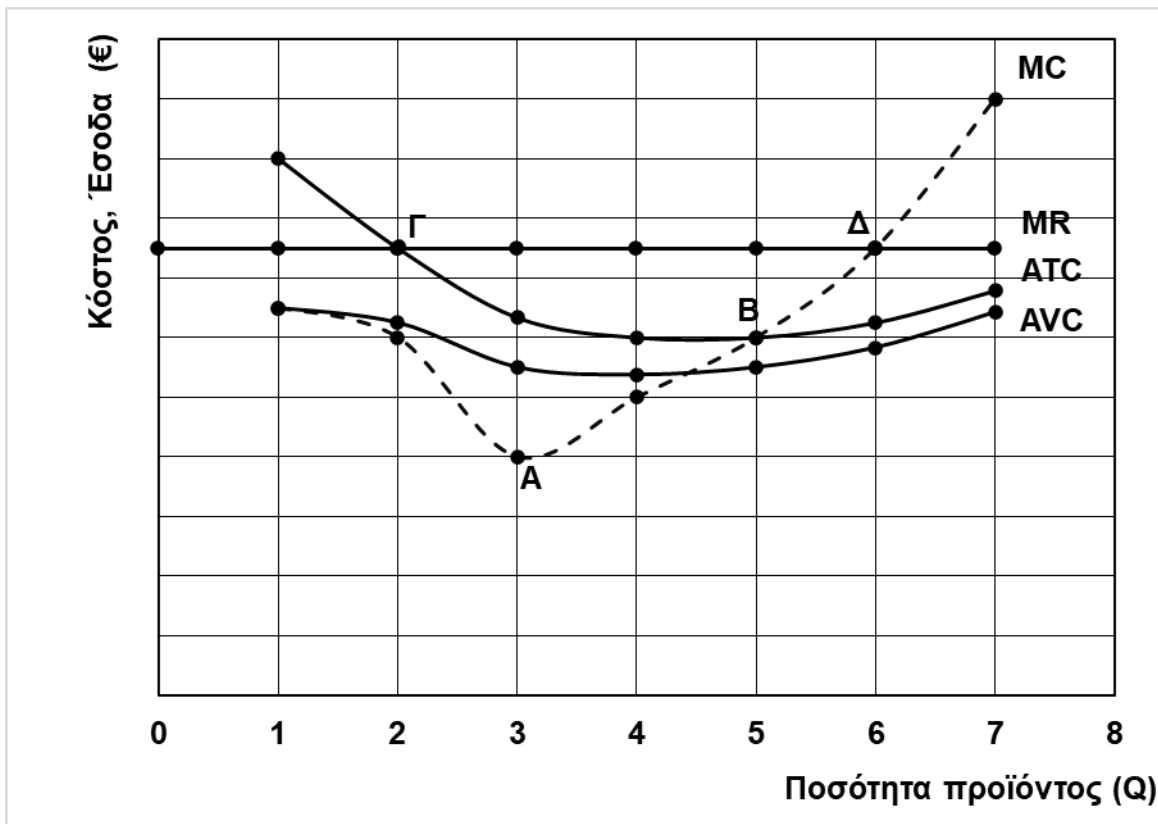


Ποιο από τα παρακάτω θα είναι το νέο σημείο ισορροπίας στην αγορά ηλεκτρικών αυτοκινήτων, αν υπάρξει ταυτόχρονα αύξηση του κόστους παραγωγής τους και αύξηση των εισοδημάτων των καταναλωτών:

- α. X1
- β. X2
- γ. X3
- δ. X4

Ερώτηση 15

Δίνεται το πιο κάτω διάγραμμα που αφορά τα έσοδα και τα κόστη μιας επιχείρησης:



Το άριστο επίπεδο παραγωγής της επιχείρησης βρίσκεται στο:

- α. σημείο Α.
- β. σημείο Β.
- γ. σημείο Γ.
- δ. **σημείο Δ.**

ΕΡΩΤΗΣΕΙΣ ΣΥΝΤΟΜΩΝ ΑΠΑΝΤΗΣΕΩΝ

- Υπάρχουν πέντε (5) ερωτήσεις.
- Η κάθε ερώτηση βαθμολογείται με τέσσερις (4) μονάδες.

Ερώτηση 16

Να υπογραμμίσετε την κατάλληλη λέξη/φράση σε κάθε παρένθεση, έτσι ώστε οι πιο κάτω προτάσεις να είναι ορθές:

- α. Σε ένα φορολογικό σύστημα, καθώς το εισόδημα αυξάνεται, αυξάνεται και ο φορολογικός συντελεστής. Αυτό αποτελεί σύστημα (προοδευτικής / αναλογικής / αντίστροφα προοδευτικής) φορολογίας.
- β. Η αύξηση στους τόκους του δημόσιου χρέους (βελτιώνουν / δεν επηρεάζουν / επιδεινώνουν) το πρωτογενές αποτέλεσμα.
- γ. Η ζήτηση ξένου νομίσματος στην Κυπριακή οικονομία εντείνεται από τις (εισαγωγές προϊόντων από τη Γαλλία στην Κύπρο / διακοπές Κυπρίων στο Ντουμπάι / εξαγωγές κυπριακού χαλουμιού στη Βρετανία).
- δ. Η προσδοκία για μείωση της τιμής ενός αγαθού στο μέλλον προκαλεί σήμερα (αύξηση ζήτησης και αύξηση προσφοράς / μείωση ζήτησης και αύξηση προσφοράς / αύξηση ζήτησης και μείωση προσφοράς / μείωση ζήτησης και μείωση προσφοράς) του αγαθού.
- ε. Ελαστική ζήτηση παρουσιάζουν συνήθως τα (αγαθά με λίγα υποκατάστατα / αγαθά πρώτης ανάγκης / διαρκή αγαθά).
- στ. Οι μισθοί που λαμβάνουν οι Κύπριοι υπήκοοι που εργάζονται σε κατασκευαστικές εταιρείες στη Γερμανία συμβάλλουν στην αύξηση (μόνο του εθνικού προϊόντος / μόνο του εγχώριου προϊόντος / τόσο του εθνικού όσο και του εγχώριου προϊόντος) της Κύπρου.
- ζ. Όταν ένα εργοστάσιο τροφίμων αυξάνει την παραγωγή του χρησιμοποιώντας μικρότερο αριθμό εργατών και τις ίδιες ποσότητες πρώτων υλών, τότε η παραγωγικότητά του (αυξάνεται / μειώνεται / παραμένει σταθερή).
- η. Μέρος του αφανούς κόστους αποτελούν (οι πρώτες ύλες / οι τόκοι δανείων / οι αποσβέσεις μηχανημάτων / τα τεκμαρτά ενοίκια).

(Μονάδες 4)

Ερώτηση 17

Η πιο κάτω άσκηση δόθηκε στους μαθητές/τριες της Γ΄ Λυκείου:

Σε μια αγορά ποδηλάτων, η ζητούμενη ποσότητα είναι 1400 ποδήλατα, η ελαστικότητα ζήτησης (τόξου) στο σημείο αυτό είναι 3 και η τιμή τους είναι €500 ανά ποδήλατο. Να εξετάσετε κατά πόσο θα αυξηθούν τα συνολικά έσοδα της αγοράς ποδηλάτων εάν αυξηθεί η τιμή του κάθε ποδήλατου κατά 20%.

Οι μαθητές/τριες δυσκολεύονται να απαντήσουν. Η καθηγήτρια τους προτείνει τα πιο κάτω βήματα, τα οποία όμως δεν είναι στη σωστή σειρά:

- α. υπολογισμός των συνολικών εσόδων πριν και μετά την αύξηση της τιμής.
- β. υπολογισμός της μεταβολής των συνολικών εσόδων.
- γ. υπολογισμός της νέας τιμής.
- δ. υπολογισμός της νέας ποσότητας.

α) Να κατατάξετε σε σωστή σειρά τα βήματα που πρέπει να ακολουθήσουν οι μαθητές/τριες στον πίνακα που ακολουθεί: (Μονάδα 1)

Σειρά	Βήμα
1	γ
2	δ
3	α
4	β

β) Να εξηγήσετε τι μετρά η ελαστικότητα ζήτησης και να χαρακτηρίσετε τη ζήτηση στη συγκεκριμένη αγορά με βάση το βαθμό ελαστικότητας. (Μονάδες 1,5)

Η ελαστικότητα ζήτησης μετρά το βαθμό αντίδρασης της ζητούμενης ποσότητας ενός αγαθού στις μεταβολές της τιμής του, όταν όλοι οι άλλοι παράγοντες που επηρεάζουν τη ζήτηση παραμένουν σταθεροί.

Η ζήτηση στη συγκεκριμένη αγορά είναι ελαστική, καθώς η ελαστικότητα ζήτησης υπερβαίνει τη μονάδα.

γ) Να υπολογίσετε τη νέα ζητούμενη ποσότητα ποδηλάτων μετά την αύξηση της τιμής. Να δείξετε τον απαραίτητο τύπο και όλους τους υπολογισμούς σας. (Μονάδες 1,5)

$$E_D = \frac{\Delta Q}{\Delta P} \times \frac{P_1 + P_2}{Q_1 + Q_2}$$

$$3 = \frac{1400 - Q_2}{600 - 500} \times \frac{500 + 600}{1400 + Q_2}$$

$$Q_2 = 800$$

Ερώτηση 18

Η πιο κάτω άσκηση δόθηκε στους μαθητές/τριες της Β' Λυκείου:

Δίνονται τα πιο κάτω στοιχεία για μια υποθετική οικονομία, με έτος βάσης το 2023:

Έτος	Ρυθμός Πληθωρισμού
2024	4%
2025	5%

Το ετήσιο εισόδημα της Ελένης το 2024 ήταν €30.160 και το 2025 αυξήθηκε σε €32.760. Να εξετάσετε αν η οικονομική κατάσταση της Ελένης το 2025 έχει βελτιωθεί σε σύγκριση με το 2024, δείχνοντας τους υπολογισμούς σας.

Τρεις μαθητές έδωσαν τις πιο κάτω **λανθασμένες** απαντήσεις:

Χάρης: Η οικονομική κατάσταση της Ελένης βελτιώθηκε, γιατί ο πραγματικός μισθός της αυξήθηκε κατά €2.600.

$$\text{Σάββας: Πραγματικός μισθός 2025} = \frac{32.760}{105} \times 100 = \text{€}31.200$$

$$\text{Πραγματικός μισθός 2024} = \frac{30.160}{104} \times 100 = \text{€}29.000$$

Η οικονομική της κατάσταση βελτιώθηκε το 2025, αφού ο πραγματικός της μισθός το 2025 είναι μεγαλύτερος από τον μισθό της το 2024 κατά €2.200.

Φοίβος: Η οικονομική κατάσταση της Ελένης βελτιώθηκε, γιατί ο ονομαστικός μισθός της αυξήθηκε κατά 8,62%, που είναι μεγαλύτερη αύξηση από τον πληθωρισμό, αφού αυτός αυξήθηκε μόνο κατά 1%.

α) Να δώσετε τη σωστή απάντηση της άσκησης, παρουσιάζοντας τους υπολογισμούς σας. (Μονάδα 1)

$$\Delta TK24 = 104 \Rightarrow \text{Πραγμ. μισθός 2024} = \frac{30.160}{104} \times 100 = \text{€}29.000$$

$$\frac{\Delta TK25 - \Delta TK24}{\Delta TK24} \times 100 = 5\% \Rightarrow \Delta TK25 = 109,2$$

$$\text{Πραγμ. μισθός 2025} = \frac{32.760}{109,2} \times 100 = \text{€}30.000$$

Επομένως, η οικονομική κατάσταση της Ελένης βελτιώθηκε.

β) Να εξηγήσετε με συντομία το λάθος που έκανε ο κάθε μαθητής. (Μονάδες 3)

Χάρης: Έκανε σύγκριση μεταξύ ονομαστικών μισθών, αντί πραγματικών.

Σάββας: Δεν υπολόγισε τους δύο πραγματικούς μισθούς στο ίδιο έτος βάσης.

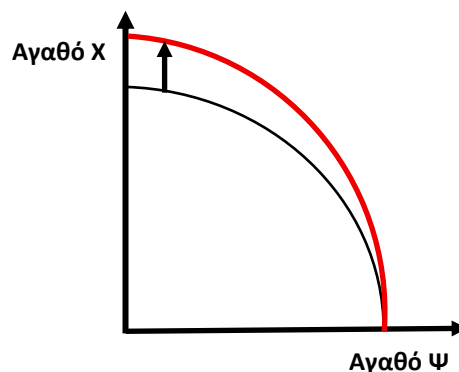
Φοίβος: Σύγκρινε τη μεταβολή των ονομαστικών μισθών με τη μεταβολή του πληθωρισμού μεταξύ των δύο ετών αντί με τον πληθωρισμό του 2025.

Ερώτηση 19

Σε πρόσφατη ημερίδα για την τεχνητή νοημοσύνη που διοργάνωσε το Πανεπιστήμιο Κύπρου, ο καθηγητής του MIT Μανώλης Κέλλης ανέφερε μεταξύ άλλων (σε ελεύθερη διατύπωση, για συντομία): «Η τεχνολογία αλλάζει ραγδαία τον τρόπο που αντιλαμβανόμαστε τον ρόλο του ανθρώπου. Φανταστείτε μια κοινωνία όπου πολλές από τις δουλειές που κάνουμε σήμερα θα εκτελούνται από μηχανές, ενώ ο άνθρωπος θα εργάζεται σε ένα εντελώς διαφορετικό επίπεδο. Για παράδειγμα, θα προσπαθεί να λύσει προβλήματα όπως το Αλτσχάιμερ, ο καρκίνος και η μακροζωία.»

α) Μια υποθετική οικονομία παράγει δύο αγαθά: το αγαθό Χ, το οποίο επηρεάζεται θετικά από την τεχνητή νοημοσύνη και το αγαθό Υ, το οποίο δεν επηρεάζεται.

Να σχεδιάσετε τη μεταβολή που θα προκύψει στην πιο κάτω καμπύλη παραγωγικών δυνατοτήτων και να την εξηγήσετε. (Μονάδες 1,5)



Το αγαθό Ψ δεν επηρεάζεται, ως εκ τούτου, αν η οικονομία αφιερώνει όλους τους πόρους της στην παραγωγή του Ψ, η συνολική παραγωγή θα είναι η ίδια με πριν. Επομένως η νέα καμπύλη θα τέμνει τον άξονα του αγαθού Ψ στο ίδιο σημείο με την αρχική.

Το αγαθό Χ επηρεάζεται θετικά, ως εκ τούτου, αν η οικονομία αφιερώνει όλους τους πόρους της στην παραγωγή του Χ, η συνολική παραγωγή θα είναι μεγαλύτερη από πριν. Επομένως η νέα καμπύλη θα τέμνει τον άξονα του αγαθού Χ σε υψηλότερο σημείο.

Συνολικά, η καμπύλη θα μετατοπιστεί προς τα έξω από την πλευρά του αγαθού Χ.

β) Να αναφέρετε ποιο στοχευμένο μέτρο μπορεί να λάβει το κράτος για την αντιμετώπιση της συγκεκριμένης μορφής ανεργίας που ενδέχεται να προκύψει από την εξάπλωση της τεχνητής νοημοσύνης. Να εξηγήσετε με συντομία τον σκοπό του μέτρου. (Μονάδες 1,5)

Η ανεργία που αναμένεται να προκύψει από την εξάπλωση της τεχνητής νοημοσύνης είναι διαρθρωτική. Για την αντιμετώπισή της μπορούν να εφαρμοστούν μέτρα επαγγελματικής κατάρτισης και επανεκπαίδευσης του εργατικού δυναμικού. Τα μέτρα αυτά έχουν σκοπό την επιμόρφωση των ανέργων ώστε να διευρύνουν τις ικανότητές τους ή να αποκτήσουν νέες δεξιότητες, έτσι ώστε να μπορέσουν να εργοδοτηθούν στις θέσεις εργασίας που θα δημιουργηθούν λόγω της εξάπλωσης της τεχνητής νοημοσύνης.

γ) Σε συζήτηση στην τάξη, ένας μαθητής υποστήριξε ότι η τεχνητή νοημοσύνη θα εξαλείψει το οικονομικό πρόβλημα. Να σχολιάσετε με συντομία την ορθότητα της απάντησης του μαθητή. (Μονάδα 1)

Η απάντηση του μαθητή είναι λανθασμένη.

Η τεχνητή νοημοσύνη αναμένεται να επεκτείνει τις παραγωγικές δυνατότητες της οικονομίας, επιτρέποντας την αποδοτικότερη αξιοποίηση των διαθέσιμων πόρων. Αυτό θα οδηγήσει στην κάλυψη περισσότερων αναγκών, οδηγώντας με αυτό τον τρόπο στην άμβλυνση του οικονομικού προβλήματος.

Εντούτοις, οι ανάγκες των ανθρώπων θα παραμείνουν απεριόριστες και οποιαδήποτε παραγωγική διαδικασία, όσο αποδοτική και αν γίνει, θα συνεχίσει να απαιτεί τη χρησιμοποίηση πόρων που δε θα βρίσκονται σε αφθονία. Αυτό καθιστά το οικονομικό πρόβλημα αδύνατο να εξαλειφθεί πλήρως.

Ερώτηση 20

«... η πρώτη, μεγάλης κλίμακας, πανελλαδική έρευνα για την Gen Z. [...] σχεδόν ένας στους δύο νέους είναι «με το διαβατήριό στο χέρι», παρότι τα σημερινά δεδομένα της ελληνικής αγοράς εργασίας έχουν βελτιωθεί αριθμητικά σε σχέση με το παρελθόν. Μάλιστα, όσο υψηλότερο είναι το εκπαιδευτικό επίπεδο των νέων τόσο εντονότερο είναι το ενδιαφέρον τους για εργασία στο εξωτερικό. Για παράδειγμα, το 46% των νέων με μεταπτυχιακό ή διδακτορικό δηλώνει πρόθυμο να εργαστεί τα επόμενα χρόνια στο εξωτερικό,...»
Πηγή: Καθημερινή της Κυριακής, 16.11.2025

Με βάση το παραπάνω απόσπασμα, να εξηγήσετε με συντομία ποιες θα ήταν οι πιθανότερες βραχυχρόνιες επιδράσεις για την ελληνική οικονομία από ένα μαζικό κύμα μετανάστευσης εργαζομένων υψηλής εξειδίκευσης προς το εξωτερικό, στα πιο κάτω:

α) Εργατικό Δυναμικό **(Μονάδα 1)**

Τα άτομα που θα μεταναστεύσουν είναι εργαζόμενοι και αποτελούν μέρος του εργατικού δυναμικού. Ως αποτέλεσμα, το εργατικό δυναμικό μειώνεται.

β) Παραγωγικές Δυνατότητες **(Μονάδα 1)**

Οι παραγωγικές δυνατότητες της οικονομίας θα μειωθούν (οικονομική οπισθοδρόμηση) αφού μειώνεται το εργατικό δυναμικό που αποτελεί έναν από τους συντελεστές παραγωγής χωρίς να αναμένεται μεταβολή οποιουδήποτε άλλου συντελεστή παραγωγής.

γ) Παραγωγικότητα **(Μονάδα 1)**

Απασχολούμενοι με υψηλή εξειδίκευση θα μεταναστεύσουν στο εξωτερικό, επομένως, το εργατικό δυναμικό που θα παραμείνει στην Ελλάδα, θα έχει κατά μέσο όρο χαμηλότερη εξειδίκευση, με αποτέλεσμα η παραγωγή ανά εργάτη να μειωθεί.

δ) Ακαθάριστο Εγχώριο Προϊόν **(Μονάδα 1)**

Η ταυτόχρονη μείωση των παραγωγικών δυνατοτήτων της οικονομίας και της παραγωγικότητας της, θα οδηγήσει σε μείωση της συνολικής παραγωγής και ως αποτέλεσμα αυτού, σε μείωση του ΑΕΠ.

ΤΕΛΟΣ ΜΕΡΟΥΣ Β΄