

ΥΠΟΥΡΓΕΙΟ ΠΑΙΔΕΙΑΣ,  
ΑΘΛΗΤΙΣΜΟΥ ΚΑΙ ΝΕΟΛΑΙΑΣ  
ΔΙΕΥΘΥΝΣΗ ΑΝΩΤΕΡΗΣ ΕΚΠΑΙΔΕΥΣΗΣ  
ΥΠΗΡΕΣΙΑ ΕΞΕΤΑΣΕΩΝ

ΓΡΑΠΤΕΣ ΕΞΕΤΑΣΕΙΣ ΓΙΑ ΕΓΓΡΑΦΗ ΚΑΙ ΚΑΤΑΤΑΞΗ ΣΤΟΥΣ  
ΠΙΝΑΚΕΣ ΔΙΟΡΙΣΙΜΩΝ 2023

Εξεταζόμενο αντικείμενο (Κωδικός): Σχεδίαση - Κατασκευή Ενδυμάτων (632)

Ημερομηνία και ώρα εξέτασης: Σάββατο, 11 Νοεμβρίου 2023

10:00 - 13:00

ΤΟ ΕΞΕΤΑΣΤΙΚΟ ΔΟΚΙΜΙΟ ΑΠΟΤΕΛΕΙΤΑΙ ΑΠΟ ΕΙΚΟΣΙ (20) ΣΕΛΙΔΕΣ

**ΟΔΗΓΙΕΣ:**

1. Να απαντήσετε / λύσετε **ΟΛΕΣ** τις ερωτήσεις / ασκήσεις.
2. **ΜΕΡΟΣ Α΄:** Αποτελείται από έξι (6) ερωτήσεις.  
Η κάθε ορθή απάντηση βαθμολογείται με πέντε (5) μονάδες.
3. **ΜΕΡΟΣ Β΄:** Αποτελείται από πέντε (5) ερωτήσεις.  
Η κάθε ορθή απάντηση βαθμολογείται με οχτώ (8) μονάδες.
4. **ΜΕΡΟΣ Γ΄:** Αποτελείται από μία (1) εργαστηριακή άσκηση η οποία  
βαθμολογείται με δεκαπέντε (15) μονάδες και από μία (1) σχεδιαστική  
άσκηση η οποία βαθμολογείται με δεκαπέντε (15) μονάδες.
5. Όλες οι απαντήσεις του Μέρους Α΄, του Μέρους Β΄ και του Μέρους Γ΄, να δοθούν  
στις σελίδες του εξεταστικού δοκιμίου. Η σχεδιαστική και η εργαστηριακή  
άσκηση του Μέρους Γ΄, να εκτελεστούν όπως καθορίζονται στις οδηγίες της  
καθεμίας.
6. Απαγορεύεται η χρήση διορθωτικού υλικού.

**ΜΕΡΟΣ Α': (Μονάδες 30)**

**Αποτελείται από έξι (6) ερωτήσεις.**

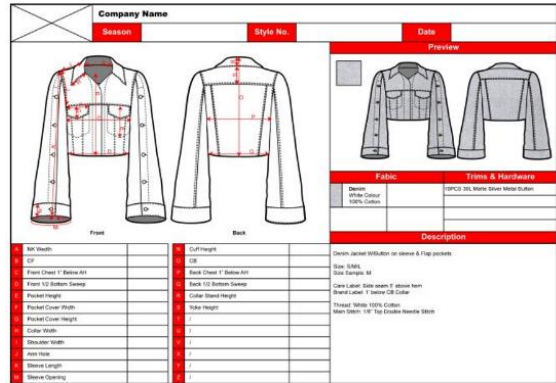
**Κάθε ορθή απάντηση βαθμολογείται με πέντε (5) μονάδες.**

**Ερώτηση 1**

Οι **Εικόνες 1** και **2**, παρουσιάζουν σελίδες της ηλεκτρονικής παρουσίασης του μαθήματος «Σχέδιο Μόδας II», η οποία προβάλλεται στην «Ενότητα 3: Το Σχέδιο Παραγωγής».



**Εικόνα 1**



**Εικόνα 2**

Να περιγράψετε τον τρόπο με τον οποίο ο/η εκπαιδευτικός θα υποστήριζε τη χρηστική αξία του «Σχεδίου Παραγωγής», προβάλλοντας κατά τη διδακτική διαδικασία του μαθήματος, τις ηλεκτρονικές σελίδες στις **Εικόνες 1** και **2**.

.....

.....

.....

.....

.....

.....

.....

.....

.....

.....

.....

.....

.....

.....

.....

.....

.....

.....

.....

.....

.....

.....

.....

## Ερώτηση 2

Οι **Εικόνες 3, 4, 5, 6** και **7**, παρουσιάζουν σελίδες ηλεκτρονικών παρουσιάσεων τις οποίες ο/η εκπαιδευτικός δύναται να συμπεριλάβει στη διδακτική διαδικασία για να επιτύχει τα Μαθησιακά Αποτελέσματα που καθορίζονται στα Αναλυτικά Προγράμματα του μαθήματος «Μάρκετινγκ Μόδας».

Στον **ΠΙΝΑΚΑ ΑΝΤΙΣΤΟΙΧΗΣΗΣ 1**, στη **ΣΤΗΛΗ Α** να επιλέξετε και να αναγράψετε τον αριθμό της **Εικόνας** που αντιστοιχεί για κάθε **ΕΝΑ** Μαθησιακό Αποτέλεσμα του Αναλυτικού Προγράμματος, **ΣΤΗΛΗ Β**.



**Εικόνα 3**



**Εικόνα 4**



**Εικόνα 5**



**Εικόνα 6**



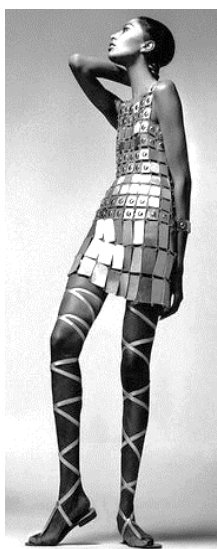
**Εικόνα 7**

### ΠΙΝΑΚΑΣ ΑΝΤΙΣΤΟΙΧΗΣΗΣ 1

ΣΤΗΛΗ Α: Αριθμός Εικόνας	ΣΤΗΛΗ Β: Μαθησιακό Αποτέλεσμα
<b>ΕΙΚΟΝΑ:</b> .....	Κατονομάζει και περιγράφει τις δύο κατηγορίες κινήτρων οι οποίες παρακινούν τους καταναλωτές να προβούν σε αγορές.
<b>ΕΙΚΟΝΑ:</b> .....	Περιγράφει τις παραμέτρους και τα χαρακτηριστικά γνωρίσματα με τα οποία προσδιορίζονται: Η «Εικόνα μίας Εμπορικής Επωνυμίας» και η «Ταυτότητα μίας Εμπορικής Επωνυμίας».
<b>ΕΙΚΟΝΑ:</b> .....	Επεξηγεί την αλλαγή η οποία επήλθε στο λιανικό εμπόριο Μόδας κατά τον 20 <sup>ο</sup> αιώνα.
<b>ΕΙΚΟΝΑ:</b> .....	Αξιολογεί τη χρηστική αξία της δημιουργίας πίνακα «Προφίλ του Καταναλωτή» για μία επιχείρηση Μόδας, επεξηγώντας τις πληροφορίες τις οποίες δύναται να περιλαμβάνει.
<b>ΕΙΚΟΝΑ:</b> .....	Αιτιολογεί το σημαντικό ρόλο του Μάρκετινγκ Μόδας στη διαχείριση των «Ηθικών Ζητημάτων» τα οποία απασχολούν τον τομέα της Μόδας και εξηγεί τη συμβολή και την ευθύνη του Μάρκετινγκ Μόδας κατά τη διαχείριση του κάθε ενός ζητήματος.

### Ερώτηση 3

Οι **Εικόνες 8, 9, 10, 11** και **12**, παρουσιάζουν μέρος του διδακτικού υλικού το οποίο προβάλλεται κατά τη διδασκαλία του μαθήματος «Η Μόδα στη Σύγχρονη Εποχή I και II». Λαμβάνοντας υπόψη το στυλ και τη γραμμή των ενδυμάτων στις πιο κάτω εικόνες, στη **ΣΤΗΛΗ Α** του **ΠΙΝΑΚΑ ΑΝΤΙΣΤΟΙΧΗΣΗΣ 2**, να αναγράψετε τον αριθμό της εικόνας που αντιστοιχεί για κάθε **ΜΙΑ** διδακτική ενότητα του μαθήματος στη **ΣΤΗΛΗ Β**.



**Εικόνα 8**  
Paco Rabanne



**Εικόνα 9**  
Christian Dior



**Εικόνα 10**  
Charles Frederick Worth



**Εικόνα 11**  
Chanel



**Εικόνα 12**  
Paul Poiret

ΠΙΝΑΚΑΣ ΑΝΤΙΣΤΟΙΧΙΣΗΣ 2	
ΣΤΗΛΗ Α: Αριθμός Εικόνας	ΣΤΗΛΗ Β: Διδακτική Ενότητα στο μάθημα: Η Μόδα στη Σύγχρονη Εποχή I και II
<b>Εικόνα:</b> .....	Η Μόδα στις αρχές του 20 <sup>ου</sup> αιώνα
<b>Εικόνα:</b> .....	Η «Belle Époque», 1900 - 1913
<b>Εικόνα:</b> .....	Η εικοσαετία του Μεσοπολέμου, 1918 - 1939
<b>Εικόνα:</b> .....	Η Μεταπολεμική περίοδος, 1945 - 1960
<b>Εικόνα:</b> .....	Η δεκαετία 1960 - 1970

#### Ερώτηση 4

(α) Στα πλαίσια διδασκαλίας του μαθήματος «Μάρκετινγκ Μόδας» στην «Ενότητα 7: Έρευνα στην αγορά Μόδας», ο/η εκπαιδευτικός ζητά από τους/τις μαθητές/μαθήτριες να διεξάγουν μία έρευνα με θέμα «Σύγκριση παρόμοιων προϊόντων». Να απαντήσετε στα πιο κάτω ερωτήματα.

i. Να αναφέρετε τις δύο (2) μεθόδους με τις οποίες οι μαθητές/μαθήτριες μπορούν να διεξάγουν την έρευνα με θέμα «Σύγκριση παρόμοιων προϊόντων». (Μονάδα 1)

.....  
.....  
.....  
.....

ii. Να αναφέρετε τις πληροφορίες τις οποίες είναι αναγκαίο να συγκεντρώσουν οι μαθητές/μαθήτριες κατά τη διεξαγωγή της έρευνας που αφορά στη «Σύγκριση παρόμοιων προϊόντων». (Μονάδες 1)

.....  
.....  
.....  
.....

(β) Στην «Ενότητα 10: Τιμολόγηση των ενδυμάτων και των υπηρεσιών Μόδας» του μαθήματος «Μάρκετινγκ Μόδας», ο/η εκπαιδευτικός θεωρεί αναγκαίο να ανακαλέσει γνώσεις που αποκτήθηκαν στην «Ενότητα 7: Έρευνα στην αγορά Μόδας». Να επεξηγήσετε τον τρόπο με τον οποίο ο/η εκπαιδευτικός θα διαχειριστεί τα απορρέοντα της έρευνας «Σύγκριση παρόμοιων προϊόντων», έτσι ώστε να μεταφέρει τις αναγκαίες γνώσεις και δεξιότητες στους/στις μαθητές/μαθήτριες, όσον αφορά στην τιμολόγηση των ενδυμάτων και των υπηρεσιών Μόδας. (Μονάδες 3)

.....  
.....  
.....  
.....  
.....  
.....  
.....  
.....  
.....  
.....  
.....

## Ερώτηση 5

Στο Αναλυτικό Πρόγραμμα του μαθήματος «Εργαστηριακές Εφαρμογές Μόδας Ι», στην «Ενότητα 8: Βασικές Αρχές για το Σχεδιασμό των Πατρών», οι μαθητές/μαθήτριες αναμένεται να αποκτήσουν τη Δεξιότητα (**Δ8.5.**) που παρουσιάζεται στην **Εικόνα 13**.

<b>Δεξιότητες</b>
<b>Δ8.5.</b> Συνδέει τη δισδιάστατη υπόσταση των πατρών με την τρισδιάστατη υπόσταση του ανθρώπινου σώματος, υποδεικνύοντας τη λειτουργική αξία των πενσών.

**Εικόνα 13**

(α) Να επεξηγήσετε τη λειτουργική αξία των πενσών στα πατρών.

(Μονάδες 2)

.....

.....

.....

.....

.....

.....

.....

.....

(β) Να περιγράψετε μία διδακτική δραστηριότητα την οποία μπορεί να επιτελέσει ο/η εκπαιδευτικός στην τάξη ως αφόρμιση της διδακτέας ύλης, με σκοπό να βοηθήσει τους/τις μαθητές/μαθήτριες να συνδέσουν τη δισδιάστατη υπόσταση των πατρών με την τρισδιάστατη υπόσταση του ανθρώπινου σώματος, παρουσιάζοντας οπτικά τη λειτουργική αξία των πενσών στο ένδυμα.

(Μονάδες 3)

.....

.....

.....

.....

.....

.....

.....

.....

## Ερώτηση 6

Στον ΠΙΝΑΚΑ 1, παρουσιάζονται ΓΝΩΣΕΙΣ και ΔΕΞΙΟΤΗΤΕΣ οι οποίες αναφέρονται στο Αναλυτικό Πρόγραμμα του μαθήματος «Τεχνολογία Υφασμάτων». Να επιλέξετε και να αναγράψετε ΟΡΘΟ ή ΛΑΘΟΣ, μελετώντας εάν η κάθε μία ΓΝΩΣΗ συσχετίζεται και ταυτόχρονα ενισχύει την πιθανότητα ανάπτυξης της ΔΕΞΙΟΤΗΤΑΣ που αναμένεται να αποκτήσει ο/η μαθητής/μαθήτρια.

ΠΙΝΑΚΑΣ 1		
A/A	ΓΝΩΣΕΙΣ και ΔΕΞΙΟΤΗΤΕΣ	ΟΡΘΟ ή ΛΑΘΟΣ
i.	<b>ΓΝΩΣΗ:</b> Παραθέτει τα πλεονεκτήματα και τα μειονεκτήματα τα οποία προκύπτουν κατά τη χρήση των διακοσμημένων νημάτων. <b>ΔΕΞΙΟΤΗΤΑ:</b> Χρησιμοποιώντας λεπτό σύρμα ή καλάϊ ή χνουδωτά σύρματα χειροτεχνίας, εφαρμόζει τις μεθόδους κατασκευής νημάτων Τεξτουρέ και δημιουργεί νήματα Τεξτουρέ.	.....
ii.	<b>ΓΝΩΣΗ:</b> Αξιολογεί το σημαντικό ρόλο και τη χρηστική αξία του νήματος στην παραγωγική αλυσίδα της κλωστοϋφαντουργικής βιομηχανίας. <b>ΔΕΞΙΟΤΗΤΑ:</b> Ξηλώνει ένα νήμα και εντοπίζει τη χρήση του κλωσίματος και του στριψίματος, για τη στερέωση και την ομαλοποίηση των ινών.	.....
iii.	<b>ΓΝΩΣΗ:</b> Κατονομάζει τους μηχανισμούς και τους εξειδικευμένους αργαλειούς οι οποίοι χρησιμοποιούνται για την κατασκευή των υφάνσεων με σχέδια. <b>ΔΕΞΙΟΤΗΤΑ:</b> Διεξάγει έρευνα που αφορά στη λειτουργία του αργαλειού Ζακάρ, καθώς και στους τύπους των υφασμάτων που παράγονται σε αυτόν.	.....
iv.	<b>ΓΝΩΣΗ:</b> Κατονομάζει τις κατηγορίες των απλών νημάτων και περιγράφει τα χαρακτηριστικά γνωρίσματα της κάθε μίας κατηγορίας. <b>ΔΕΞΙΟΤΗΤΑ:</b> Σχεδιάζει στο «Τετράδιο Ινών και Υφασμάτων» τους δύο τύπους στριψίματος των νημάτων S και Z.	.....
v.	<b>ΓΝΩΣΗ:</b> Κατονομάζει τις κατηγορίες υφασμάτων που κατασκευάζονται με τις μη συμβατικές μεθόδους κατασκευής υφασμάτων. <b>ΔΕΞΙΟΤΗΤΑ:</b> Ξηλώνει δείγμα υφάσματος από ιστό ινών και εξετάζει τον τύπο της κατασκευής του, την επιφάνεια του υφάσματος, καθώς και την υφή του.	.....

ΤΕΛΟΣ ΜΕΡΟΥΣ Α΄

ΑΚΟΛΟΥΘΕΙ ΤΟ ΜΕΡΟΣ Β΄

## **ΜΕΡΟΣ Β΄: (Μονάδες 40)**

**Αποτελείται από πέντε (5) ερωτήσεις.**

**Κάθε ορθή απάντηση βαθμολογείται με οχτώ (8) μονάδες.**

### **Ερώτηση 7**

Στην Ενότητα 4, του μαθήματος «Μάρκετινγκ Μόδας» περιλαμβάνεται η υποενότητα «Τα ηθικά ζητήματα του Μάρκετινγκ Μόδας». Ο/Η εκπαιδευτικός δίνει στους/στις μαθητές/μαθήτριες ως διδακτικό υλικό αφόρμησης της υποενότητας «Τα ηθικά ζητήματα του Μάρκετινγκ Μόδας» το πιο κάτω απόσπασμα ενός ηλεκτρονικού άρθρου.

*«Στον σημερινό κόσμο, η γρήγορη μόδα (fast fashion) μοιάζει με μια καταιγίδα που παρασέρνει τον κόσμο της Μόδας προς μια πρόκληση που αφορά στον πλανήτη, αλλά και στον άνθρωπο. Σε αυτό το τρελό ταξίδι για περισσότερα, φτηνότερα και πιο γρήγορα ρούχα, η ποιότητα έχει εισέλθει σε δεύτερη μοίρα και η περιβαλλοντική καταστροφή αλλά και η φθηνή ανθρώπινη εργασία είναι πρώτη. Άραγε αξίζει το κοινωνικό, περιβαλλοντικό και ηθικό τίμημα που μας επιβάλλεται να πληρώσουμε για να έχουμε στις ντουλάπες μας τις τελευταίες τάσεις της μόδας, σε προνομιακές τιμές...»*

Μαρία Δάσιου, αναρτήθηκε στο «In Style» στις 30 Ιουνίου 2023

Λαμβάνοντας υπόψη τα υπογραμμισμένα τμήματα του αποσπάσματος στο ηλεκτρονικό άρθρο, να επεξηγήσετε τον τρόπο με τον οποίο δύναται να αποσαφηνιστούν, στους/στις μαθητές/μαθήτριες κατά τη διάρκεια του μαθήματος, τα τρία (3) ερωτήματα πιο κάτω, ταυτίζοντάς τα με τα ηθικά ζητήματα τα οποία διέπουν τη λειτουργία του Μάρκετινγκ Μόδας στη σύγχρονη εποχή.

- i. Στο άρθρο αναφέρεται η φράση «...γρήγορη μόδα...». Να παραθέσετε τον τρόπο με τον οποίο δύναται να διασαφηνιστεί στους/στις μαθητές/μαθήτριες το σύνολο των εννοιών, των παραμέτρων, καθώς και των περιστάσεων που καθορίζουν τον όρο «γρήγορη μόδα» στη σύγχρονη εποχή. (Μονάδες 2)

.....

.....

.....

.....

.....

.....

.....

.....

.....

.....



ii. Στο άρθρο αναφέρεται η φράση «...περιβαλλοντική καταστροφή...». Να επεξηγηθεί στους/στις μαθητές/μαθήτριες η «περιβαλλοντική καταστροφή» που προκαλεί το σύγχρονο φαινόμενο της «γρήγορης μόδας». (Μονάδες 3)

.....

.....

.....

.....

.....

.....

.....

.....

.....

.....

.....

.....

.....

.....

.....

.....

.....

.....

.....

.....

.....

.....

.....

iii. Στο άρθρο αναφέρεται η φράση «...φθηνή ανθρώπινη εργασία...». Να επεξηγηθεί στους/στις μαθητές/μαθήτριες η διασύνδεση του φαινομένου της «γρήγορης μόδας», με το ηθικό ζήτημα που απασχολεί το Μάρκετινγκ Μόδας όσον αφορά στο «**Δίκαιο Εμπόριο**». (Μονάδες 3)

.....

.....

.....

.....

.....

.....

.....

.....

.....

.....

.....

.....

.....

.....

.....

.....

.....

.....

.....

.....

.....

.....

.....

## Ερώτηση 8

Στο μάθημα «Εργαστηριακές Εφαρμογές Μόδας» διδάσκονται οι διάφορες τεχνικές μετακίνησης και διαχείρισης των πενσών. Ο/Η εκπαιδευτικός καλείται να ετοιμάσει την πορεία Εργασίας για το σχεδιασμό του πατρών που αφορά στη δημιουργία πριγκηπτικών γραμμών σε κορσάζ. Να καταγράψετε τη διαδικασία σχεδιασμού των πατρών, που παρουσιάζουν οι **Εικόνες 14, 15, 16 και 17**, στο πιο κάτω «Φύλλο Οδηγιών», στοιχειοθετώντας την πορεία εργασίας την οποία αναμένεται να ακολουθήσουν οι μαθητές/μαθήτριες, ώστε να ολοκληρώσουν τα αναγκαία πατρών για τη δημιουργία των πριγκηπτικών γραμμών σε κορσάζ.

Φύλλο Οδηγιών		
ΣΤΑΔΙΑ	ΣΧΕΔΙΑΣΜΟΣ ΠΑΤΡΩΝ	ΠΟΡΕΙΑ ΕΡΓΑΣΙΑΣ
<p>Στάδιο 1</p> <p><b>Εικόνα 14</b></p>		<p>.....</p> <p>.....</p> <p>.....</p> <p>.....</p> <p>.....</p> <p>.....</p> <p>.....</p> <p>.....</p> <p>.....</p> <p>.....</p>
<p>Στάδιο 2</p> <p><b>Εικόνα 15</b></p>		<p>.....</p> <p>.....</p> <p>.....</p> <p>.....</p> <p>.....</p> <p>.....</p> <p>.....</p> <p>.....</p> <p>.....</p> <p>.....</p>
<p>Στάδιο 3</p> <p><b>Εικόνα 16</b></p>		<p>.....</p> <p>.....</p> <p>.....</p> <p>.....</p> <p>.....</p> <p>.....</p> <p>.....</p> <p>.....</p> <p>.....</p> <p>.....</p>
<p>Στάδιο 4</p> <p><b>Εικόνα 17</b></p>		<p>.....</p> <p>.....</p> <p>.....</p> <p>.....</p> <p>.....</p> <p>.....</p> <p>.....</p> <p>.....</p> <p>.....</p> <p>.....</p>

## Ερώτηση 9

(α) Στην **Εικόνα 18**, παρουσιάζεται απόσπασμα από το Πλαίσιο Αναλυτικού Προγράμματος για το μάθημα «Τεχνολογία Ινών». Στον προκαθορισμένο χώρο να παραθέσετε τον τρόπο με τον οποίο ο/η εκπαιδευτικός δύναται να διασαφηνίσει στους/στις μαθητές/μαθήτριες, πώς η προέλευση, ο τρόπος κατασκευής και η χρήση της ίνας Πολυεστέρα, επιδρούν στη διαμόρφωση των περιβαλλοντικών θεμάτων και της βιωσιμότητας που διέπουν τη χρήση της ίνας Πολυεστέρα στη σύγχρονη εποχή. (Μονάδες 4)

8.2	ΠΟΛΥΕΣΤΕΡΕΣ / Polyester	3
8.2.1	Η προέλευση της ίνας Πολυεστέρα	
8.2.2	Η παραγωγή της ίνας Πολυεστέρα	
8.2.3	Τα χαρακτηριστικά γνωρίσματα/ιδιότητες της ίνας Πολυεστέρα	
8.2.4	Η χρήση του Πολυεστέρα	
8.2.5	Τα περιβαλλοντικά θέματα και η βιωσιμότητα της ίνας Πολυεστέρα στη σύγχρονη εποχή	

**Εικόνα 18**

.....

.....

.....

.....

.....

.....

.....

.....

.....

.....

(β) Να μελετήσετε το πιο κάτω ηλεκτρονικό άρθρο το οποίο αναφέρεται «Στα περιβαλλοντικά και στα ηθικά ζητήματα που προκύπτουν μέσα από την παραγωγή υφασμάτων και ινών που παράγει η φύση». (Μονάδες 4)

**«...Πολλοί από εμάς τείνουμε να πιστεύουμε ότι οι φυσικές ίνες, ως προϊόντα της φύσης, είναι πολύ καλύτερες από τις αντίστοιχες συνθετικές. Ωστόσο αυτό δεν συμβαίνει πάντα. Η παραγωγή των περισσότερων φυσικών ινών όπως το βαμβάκι, μαλλί και το μετάξι, έχουν επίσης το μερίδιό τους σε περιβαλλοντικά και ηθικά ζητήματα, απλώς το «φυσικό» συνδέεται συχνά με το «καλό». Αν και ο αντίκτυπος στο περιβάλλον, στους εργαζόμενους και στα ζώα ή στα φυτά που εμπλέκονται στην παραγωγή ποικίλει για κάθε ίνα, οι επιπτώσεις ωστόσο υπάρχουν...».** *Charlie Bradley Ross: Environmental and ethical issues in the production of natural fabrics and fibres*

Λαμβάνοντας υπόψη τον προβληματισμό που προβάλλεται μέσα από το άρθρο στη σελίδα 10, να αναφέρετε για την κάθε μία από τις πιο κάτω φυσικές ίνες (**το Βαμβάκι** και **το Μαλλί**), δύο (2) περιβαλλοντικές ανησυχίες και πιθανά οικολογικά ζητήματα που προκύπτουν με τη διαδικασία της καλλιέργειας και της παραγωγής τους.

**i. Το βαμβάκι:**

- .....
  - .....
  - .....
  - .....
  - .....
  - .....
  - .....
  - .....
  - .....
  - .....
  - .....
- .....
  - .....
  - .....
  - .....
  - .....
  - .....
  - .....
  - .....
  - .....
  - .....
  - .....

**ii. Το Μαλλί:**

- .....
  - .....
  - .....
  - .....
  - .....
  - .....
  - .....
  - .....
  - .....
  - .....
  - .....
- .....
  - .....
  - .....
  - .....
  - .....
  - .....
  - .....
  - .....
  - .....
  - .....
  - .....

## Ερώτηση 10

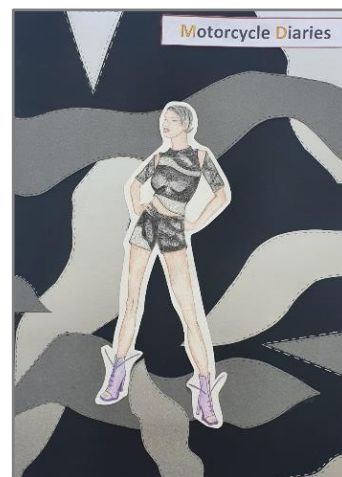
(α) Μία μαθήτρια η οποία φοιτά στη Γ΄ τάξη της ειδικότητας «Σχεδιασμός και Κατασκευή Ενδυμάτων», παρουσιάζει στην ολομέλεια του τμήματός της, την ολοκληρωμένη Σχεδιομελέτη Μόδας την οποία έχει διεκπεραιώσει στα πλαίσια του μαθήματος «Σχέδιο Μόδας II». Οι **Εικόνες 19, 20, 21** και **22**, παρουσιάζουν το υλικό που έχει ολοκληρώσει η μαθήτρια. Στον προκαθορισμένο χώρο, να κατονομάσετε το κάθε ένα στάδιο εργασίας που αφορά στην έρευνα, στην οργάνωση και στην ολοκλήρωση μίας Σχεδιομελέτης Μόδας που παρουσιάζεται στην κάθε μία **Εικόνα**. (Μονάδες 4)



**Εικόνα 19**



**Εικόνα 20**



**Εικόνα 21**



**Εικόνα 22**

- i. Η **Εικόνα 19**, παρουσιάζει το στάδιο εργασίας που αφορά:  
.....
- ii. Η **Εικόνα 20**, παρουσιάζει το στάδιο εργασίας που αφορά:  
.....
- iii. Η **Εικόνα 21**, παρουσιάζει το στάδιο εργασίας που αφορά:  
.....
- iv. Η **Εικόνα 22**, παρουσιάζει το στάδιο εργασίας που αφορά:  
.....

(β) Η **Εικόνα 23**, παρουσιάζει διδακτικό υλικό το οποίο προβάλλεται κατά τη διδασκαλία της «Ενότητας 5: Οι παγκόσμιες Εμπορικές Εκθέσεις Μόδας και Υφασμάτων» του μαθήματος «Σχέδιο Μόδας Ι». Να απαντήσετε στο πιο κάτω ερώτημα. (Μονάδες 4)



**Εικόνα 23**

Η ηλεκτρονική σελίδα στην **Εικόνα 23**, παρουσιάζει ένα «κεντρικό σημείο ενημέρωσης» (forecast forum) σε μία Εμπορική έκθεση Μόδας και Υφασμάτων. Να καταγράψετε τον τρόπο με τον οποίο μπορεί ο/η εκπαιδευτικός να επεξηγήσει στους/στις μαθητές/μαθήτριες τη λειτουργική αξία των χώρων αυτών, όσον αφορά στην αποτελεσματική ενημέρωση και κατ' επέκταση στην επαγγελματική ανάπτυξη του σχεδιαστή Μόδας.

.....

.....

.....

.....

.....

.....

.....

.....

.....

.....

.....

.....

.....

.....

.....

.....

.....

.....

.....

.....

.....

.....

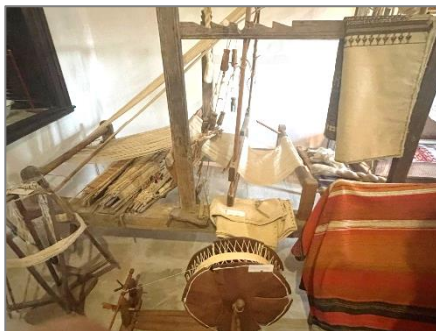
.....

## Ερώτηση 11

Στα πλαίσια του μαθήματος «Τεχνολογία Υφασμάτων», μία εκπαιδευτικός οργανώνει και υλοποιεί μία εκπαιδευτική εκδρομή σε ένα Μουσείο Λαϊκής Τέχνης. Κατά τη διάρκεια της εκπαιδευτικής εκδρομής λήφθηκαν οι φωτογραφίες των εκθεμάτων που παρουσιάζονται στις **Εικόνες 24, 25 και 26**. Λαμβάνοντας υπόψη τις εικόνες να απαντήσετε στα ερωτήματα που ακολουθούν.



Εικόνα 24



Εικόνα 25



Εικόνα 26

- i. Να αξιολογήσετε τον τρόπο με τον οποίο προσεγγίζει τη διδακτική διαδικασία η εκπαιδευτικός, μέσα από την υλοποίηση της συγκεκριμένης εκπαιδευτικής εκδρομής.

(Μονάδες 4)

.....

.....

.....

.....

.....

.....

.....

- ii. Λαμβάνοντας υπόψη τις απαιτήσεις του Αναλυτικού Προγράμματος του μαθήματος «Τεχνολογία Υφασμάτων», καθώς και τις φωτογραφίες των εκθεμάτων που παρουσιάζονται στις **Εικόνες 24, 25 και 26**, να αναφέρετε τέσσερις (4) «Γνώσεις» που δύναται να αποκτήσουν οι μαθητές/μαθήτριες μέσα από τη διεκπεραίωση της συγκεκριμένης εκπαιδευτικής εκδρομής.

(Μονάδες 4)

.....

.....

.....

.....

.....

.....

.....

**ΤΕΛΟΣ ΜΕΡΟΥΣ Β΄**  
**ΑΚΟΛΟΥΘΕΙ ΤΟ ΜΕΡΟΣ Γ΄**

## **ΜΕΡΟΣ Γ΄: (Μονάδες 30)**

**Αποτελείται από δύο (2) ασκήσεις.**

Μία (1) εργαστηριακή άσκηση η οποία βαθμολογείται με δεκαπέντε (15) μονάδες.

Μία (1) σχεδιαστική άσκηση η οποία βαθμολογείται με δεκαπέντε (15) μονάδες.

### **Ερώτηση 12 – Εργαστηριακή άσκηση**

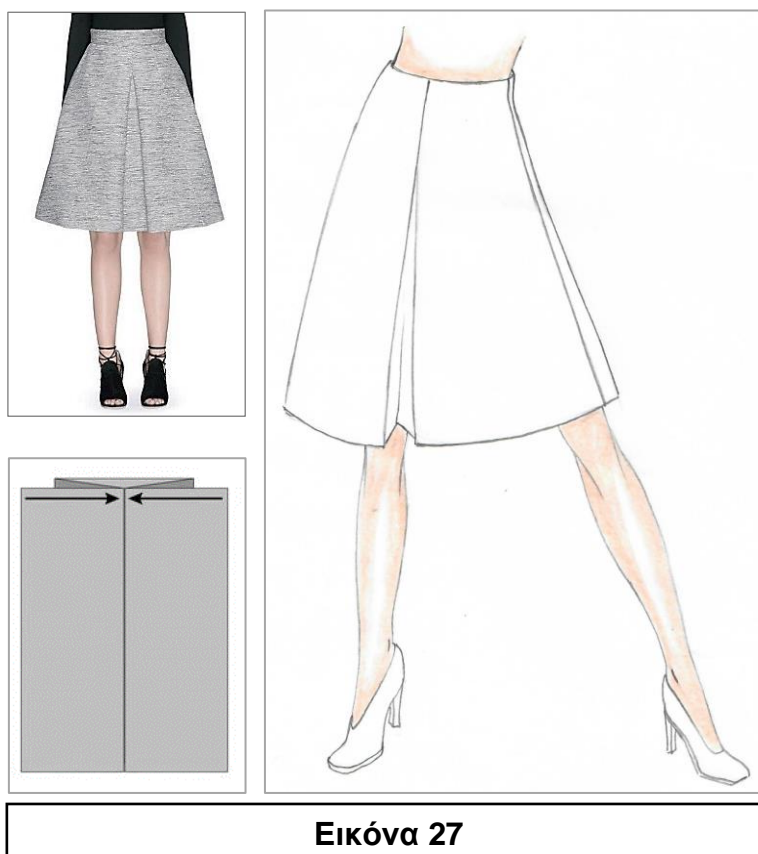
Στο μάθημα «Εργαστηριακές Εφαρμογές Μόδας II», μία εκπαιδευτικός έχει προετοιμάσει άσκηση αξιολόγησης για το Τετράμηνο, η οποία αφορά στην υποενοότητα με θέμα «Η φούστα εβαζέ». Στα πλαίσια της διδακτικής προσέγγισής της στο μάθημα, έχει διδάξει επιπρόσθετα στην ολομέλεια του τμήματος τη «Φούστα Εβαζέ με Κουφόπιετα».

### **ΘΕΜΑ: ΕΡΓΑΣΤΗΡΙΑΚΗ ΑΣΚΗΣΗ ΣΧΕΔΙΑΣΜΟΥ ΠΑΤΡΟΝ ΣΕ ΜΙΚΡΟΓΡΑΦΙΑ**

Να αναπτύξετε το Βασικό Πατρόν της Φούστας Μπροστά, μεγέθους 12, σε μικρογραφία κλίμακας 1:4, για τη «Φούστα Εβαζέ με Κουφόπιετα» (Κουφόπιετα τύπου: «inverted box pleat») που παρουσιάζεται στην **Εικόνα 27**.

Για την ανάπτυξη του πατρόν να ληφθούν υπόψη οι πιο κάτω **προδιαγραφές κατασκευής** του ενδύματος.

- **Το Βασικό Πατρόν Φούστας Μπροστά, μέγεθος 12, σε κλίμακα 1:4.**
- **Το μήκος της φούστας (σε πραγματική διάσταση) είναι 60 εκατοστά.**
- **Το ολικό φάρδος της κουφόπιετας (σε πραγματική διάσταση) είναι 24 εκατοστά.**



**Εικόνα 27**

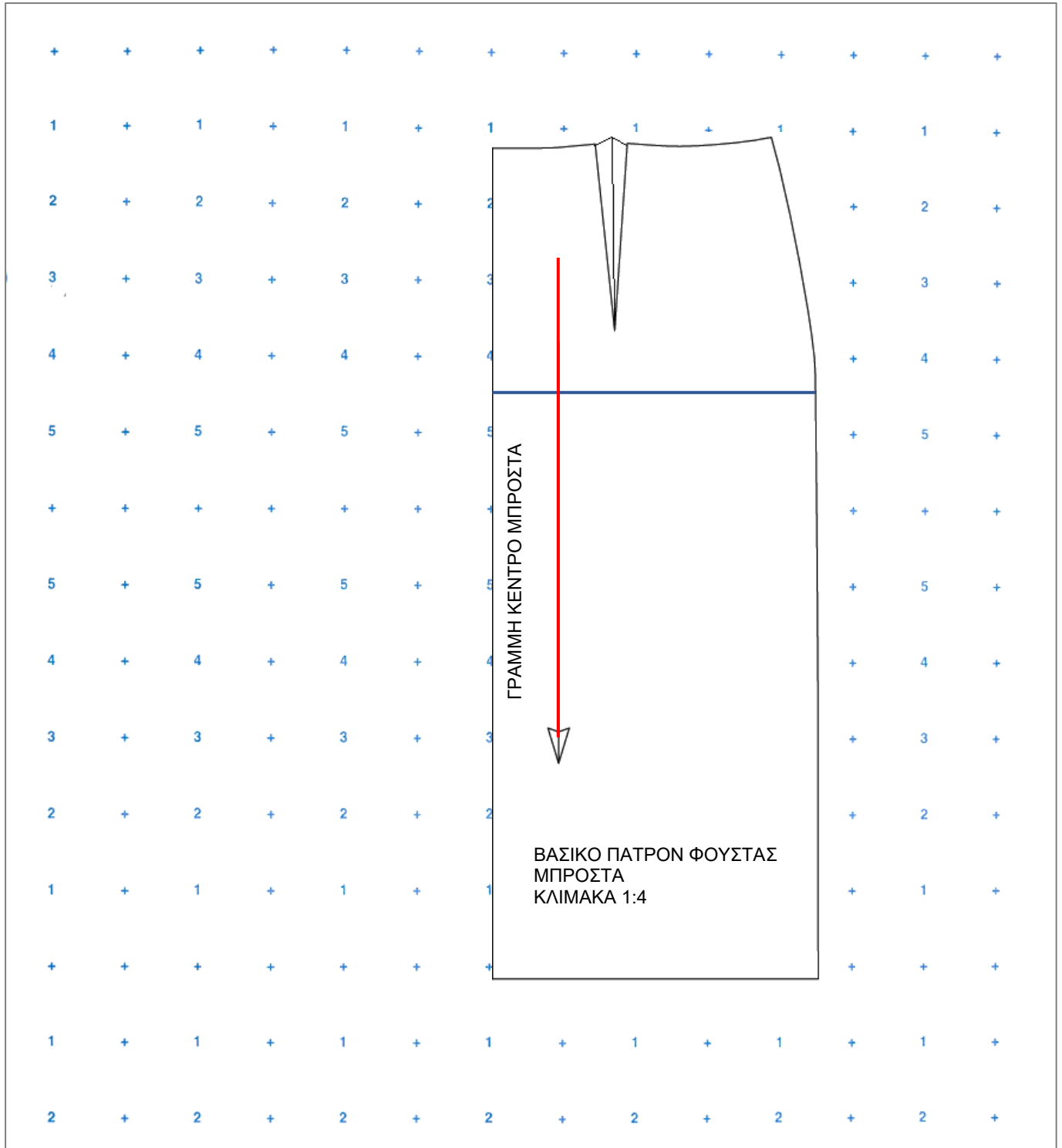


### Οδηγίες εργαστηριακής άσκησης (Ερώτηση 12):

- i. Η εργαστηριακή άσκηση για την ανάπτυξη πατρών της «Φούστας Εβαζέ με Κουφόπιετα» που παρουσιάζει η **Εικόνα 27**, να γίνει **ΕΝΤΟΣ** του «**Πλαισίου Ανάπτυξης Πατρών**» για «**Φούστα Εβαζέ με Κουφόπιετα**» στη σελίδα 17.
- ii. Να εφαρμοστούν οι βασικές αρχές που διέπουν τη σχεδίαση των πατρών και να παρουσιαστεί **ΟΛΗ** η διαδικασία της σχεδιαστικής τεχνικής ανάπτυξης του ενδύματος στο πατρόν ανάπτυξης για τη «Φούστα Εβαζέ με Κουφόπιετα».
- iii. **ΑΠΑΓΟΡΕΥΕΤΑΙ Η ΚΟΠΗ** (ολόκληρης ή μέρους) της σελίδας 17, του Εξεταστικού Δοκιμίου.
- iv. Κατά την ανάπτυξη του πατρών δύναται να χρησιμοποιηθεί το φύλλο ρυζόχαρτου, το οποίο επισυνάπτεται στο πίσω μέρος του εξεταστικού δοκιμίου. Το φύλλο ρυζόχαρτου να αποσυνδεθεί και να χρησιμοποιηθεί **ως το ΜΟΝΑΔΙΚΟ ΒΟΗΘΗΤΙΚΟ ΜΕΣΟ κατά την τροποποίηση του Βασικού Πατρών Φούστας Μπροστά, μεγέθους 12, σε κλίμακα 1:4.** Μετά την ολοκλήρωση της άσκησης, το φύλλο ρυζόχαρτου θα πρέπει να συνδεθεί στην προκαθορισμένη θέση (στο άνω αριστερό μέρος) στη σελίδα 17, του εξεταστικού δοκιμίου.
- v. Να καθορίσετε την κατεύθυνση του υφάσματος στο πατρόν ανάπτυξης της φούστας.
- vi. Να αναγράψετε τις αναγκαίες πληροφορίες και οδηγίες κοπής στο πατρόν ανάπτυξης της φούστας.
- vii. Να παρουσιαστούν όλα τα αναγκαία εσωτερικά και εξωτερικά σημάδια συναρμολόγησης, καθώς και η σήμανση των αναγκαίων κατασκευαστικών γραμμών στα πατρόν.
- viii. Υλικό σχεδίασης πατρών ανάπτυξης της «Φούστας Εβαζέ με Κουφόπιετα»: Μολύβι ή Μηχανικό Μολύβι (μολυβόπενα).

Τα επιμέρους κριτήρια βαθμολογίας της εργαστηριακής άσκησης	Μονάδες κριτηρίων
<b>i. Η σχεδιαστική τεχνική ανάπτυξη του Βασικού Πατρών Φούστας Μπροστά και η τροποποίησή του ως «Φούστα Εβαζέ με Κουφόπιετα»</b>	<b>10</b>
<b>ii. Η διατήρηση των βασικών αρχών που διέπουν την ανάπτυξη πατρών ενδυμάτων</b> <ul style="list-style-type: none"><li>➤ Η τοποθέτηση των αναγκαίων πληροφοριών και οδηγιών κοπής</li><li>➤ Η σήμανση των εσωτερικών και εξωτερικών σημαδιών συναρμολόγησης</li><li>➤ Η σήμανση των αναγκαίων κατασκευαστικών γραμμών στο πατρόν</li><li>➤ Η τοποθέτηση της γραμμής ύφανσης</li></ul>	<b>4</b>
<b>iii. Η ποιότητα και η καθαρότητα του πατρών ανάπτυξης φούστας Μπροστά</b>	<b>1</b>
<b>Σύνολο Μονάδων για την εργαστηριακή άσκηση</b>	<b>15</b>

ΕΡΩΤΗΣΗ 12: Πλαίσιο Ανάπτυξης Πατρών για «Φούστα Εβαζέ με Κουφότητα»



## Ερώτηση 13 – Σχεδιαστική άσκηση

### ΘΕΜΑ: ΣΧΕΔΙΑΣΜΟΣ ΓΥΝΑΙΚΕΙΟΥ ΕΝΔΥΜΑΤΟΣ ΕΦΑΡΜΟΖΟΝΤΑΣ ΤΟ «UPCYCLING»

Ένας σχεδιαστής Μόδας έχει ζητήσει από τους/τις μαθητές/μαθήτριες της ειδικότητας «Σχεδιασμός και Κατασκευής Ενδυμάτων» / ΜΤΕΕΚ, να χρησιμοποιήσουν συγκεκριμένα ρετάλια (υπολείμματα) υφασμάτων και αποθέματα ενδυμάτων από τις προηγούμενες ατομικές συλλογές του, με στόχο την εφαρμογή των βασικών αρχών της Αειφόρου Ανάπτυξης και μέσω του «Upcycling» να δημιουργήσουν μία νέα καινοτόμα συλλογή Μόδας. Ο σχεδιαστής Μόδας θέτει τις πιο κάτω προδιαγραφές ως κατευθυντήριες γραμμές για τους/τις μαθητές/μαθήτριες.

#### Προδιαγραφές Σχεδιομελέτης:

- **ΕΠΟΧΗ:** Χειμώνας 2023 - 2024
- **ΤΥΠΟΣ ΕΝΔΥΜΑΤΟΣ:** Καθημερινό ένδυμα
- **ΕΠΙΠΕΔΟ ΑΓΟΡΑΣ:** Μεσαία Αγορά Μόδας (Bridge Market Level)
- **ΤΟ ΠΡΟΦΙΛ ΤΟΥ ΣΤΟΧΕΥΟΜΕΝΟΥ ΠΕΛΑΤΗ:** Γυναίκα η οποία διαθέτει υψηλά αισθητικά κριτήρια και είναι ιδιαίτερα επιλεκτική σε θέματα που αφορούν στις ενδυματολογικές και στις στιλιστικές προτιμήσεις της.

Ως εκπαιδευτικός στο μάθημα «Σχέδιο Μόδας II», καλείστε να **σχεδιάσετε ΕΝΑ (1) ένδυμα το οποίο θα παρουσιάσετε στους/στις μαθητές/μαθήτριές σας, ώστε να αντιληφθούν την επαγγελματική και τη σχεδιαστική προσέγγιση την οποία αναμένεται να ακολουθήσουν για την υλοποίηση της Σχεδιομελέτης.**

#### Οδηγίες σχεδιαστικής άσκησης:

- i. Να μελετήσετε προσεκτικά τον «Πίνακα Ενδυμάτων & Υφασμάτων για Upcycling» (σελίδα 19).
- ii. Το σχέδιο Μόδας να γίνει πάνω στο τυπωμένο γυναικείο πρότυπο αντιγραφής (φιγούρα) για σχέδιο Μόδας στη σελίδα 20, η οποία φέρει τον τίτλο «**Ερώτηση 13: ΣΧΕΔΙΑΣΜΟΣ ΓΥΝΑΙΚΕΙΟΥ ΕΝΔΥΜΑΤΟΣ ΕΦΑΡΜΟΖΟΝΤΑΣ ΤΟ «UPCYCLING»**».
- iii. Το γυναικείο ένδυμα να σχεδιαστεί με μολύβι.
- iv. Ως σχεδιαστικά υλικά να χρησιμοποιηθούν τα χρωματιστά μολύβια για τη χρωματική απόδοση του δέρματος στη φιγούρα, καθώς και της μερικής σχεδιαστικής απόδοσης των υφασμάτων, ως ένδειξη των υλικών/ενδυμάτων που έχουν χρησιμοποιηθεί στη διαδικασία για το σχέδιο του ενδύματος εφαρμόζοντας το UPCYCLING (Απαγορεύεται η διάλυση υλικών χρωματισματος με νερό).

Τα επιμέρους κριτήρια βαθμολογίας της σχεδιαστικής άσκησης	Μονάδες κριτηρίων
<b>Η ανάπτυξη του σχεδίου Μόδας που αφορά:</b>	
i. στην επιτυχημένη μεταποίηση, αναβάθμιση, μετατροπή και συνδυασμό των επιλεγμένων στοιχείων για τη σύνθεση ενός καινοτόμου σχεδίου Μόδας εφαρμόζοντας το «Upcycling».	5
ii. στην τεχνική σχεδιασμού του ενδύματος στο Σχέδιο Μόδας.	5
iii. στην τεχνική σχεδιασμού και ολοκλήρωσης των χαρακτηριστικών προσώπου.	1
iv. στην ορθή εφαρμογή του χρώματος για το δέρμα και της μερικής σχεδιαστικής απόδοσης των υφασμάτων, ως ένδειξη των υλικών/ενδυμάτων που έχουν χρησιμοποιηθεί στη διαδικασία του UPCYCLING.	4
<b>Σύνολο Μονάδων για τη σχεδιαστική άσκηση</b>	<b>15</b>



Πίνακας Ενδυμάτων & Υφασμάτων για «Upcycling»



**«Ερώτηση 13: ΣΧΕΔΙΑΣΜΟΣ ΓΥΝΑΙΚΕΙΟΥ ΕΝΔΥΜΑΤΟΣ ΕΦΑΡΜΟΖΟΝΤΑΣ ΤΟ «UPCYCLING»**



## ΠΡΟΧΕΙΡΟ

Η σελίδα αυτή δεν αποτελεί μέρος της βαθμολόγησής σας

## ΠΡΟΧΕΙΡΟ

Η σελίδα αυτή δεν αποτελεί μέρος της βαθμολόγησής σας